



Das Lebensministerium



Agrarbericht in Zahlen

2005

Freistaat  Sachsen

Staatsministerium für Umwelt und Landwirtschaft

Inhaltsverzeichnis

		Seite
1	Struktur der sächsischen Landwirtschaft	
1.1	Volkswirtschaftliche Einordnung	3
1.2	Die landwirtschaftlichen Betriebe nach Rechts- und Erwerbsformen	3
1.3	Flächenverteilung	5
1.4	Bodennutzung	6
1.5	Tierbestände	7
1.6	Arbeitskräftesituation	7
2	Grundstück- und Landpachtverkehr	
2.1	Grundstückverkehr	8
2.2	Landpachtverkehr	9
3	Wirtschaftliche Situation in der Landwirtschaft	
3.1	Wirtschaftliche Entwicklung der Rechtsformen	10
3.2	Wirtschaftliche Entwicklung der Betriebsformen	11
3.3	Ausgleichszahlungen und staatliche Zuwendungen	15
4	Förderung/Direktzahlungen	
4.1	Gemeinsame Agrarpolitik der Europäischen Union	16
	EAGFL-Abteilung Garantie	16
	EAGFL-Abteilung Ausrichtung	20
4.2	Nationale Agrarförderung - auf der Grundlage des Rahmenplanes der Gemeinschaftsaufgabe "Verbesserung der Agrarstruktur und des Küstenschutzes"	21
5	Erzeugung und Vermarktung, Ernährungswirtschaft	
5.1	Erzeugung und Vermarktung pflanzlicher Produkte	23
5.2	Erzeugung und Vermarktung tierischer Produkte	33
5.3	Ökologischer Landbau	44
5.4	Fakten zur Entwicklung der sächsischen Ernährungswirtschaft	51
5.5	Absatzförderung	52
6	Aus-, Fort- und Weiterbildung	
6.1	Berufsausbildung in der Land- und Hauswirtschaft	54
6.2	Berufliche Fortbildung in der Land- und Hauswirtschaft	56
6.3	Begabten- und Berufsbildungsförderung	58
7	Landwirtschaft und Umwelt	
7.1	Bodenschutz	59
7.2	Gewässerschutz in Trinkwassergewinnungsgebieten	62
7.3	Umweltallianz Land- und Forstwirtschaft	62
8	Maßnahmen zur Entwicklung des ländlichen Raumes	
8.1	Instrumente der ländlichen Entwicklung	63
8.2	Dorfentwicklung	64
8.3	Ökologische Landschaftsgestaltung	65
8.4	Wasserwirtschaftliche und Kulturbauliche Maßnahmen sowie ländlicher Wegebau	66
8.5	Ländliche Neuordnung nach dem Flurbereinigungsgesetz (FlurbG)	66
8.6	Landtourismus Sachsen	67
8.7	EU-Gemeinschaftsinitiative LEADER+	68

1 Struktur der sächsischen Landwirtschaft

1.1 Volkswirtschaftliche Einordnung

Bei Redaktionsschluss lagen noch keine gegenüber dem Agrarbericht 2004 aktualisierten Daten vor. Auf die dortigen Angaben wird verwiesen.

1.2 Die landwirtschaftlichen Betriebe nach Rechts- und Betriebsformen

- Rechts- und Erwerbsformen

Rechtsform der Unternehmen

Rechtsform der Unternehmen	Anzahl				% - Anteil 2005
	2002	2003	2004	2005 *	
Juristische Personen	585	591	593	657	8,8
davon					
e.G.	230	222	218	214	2,9
GmbH	243	256	262	267	3,6
GmbH & Co. KG	44	43	42	44	0,6
Aktiengesellschaften	8	9	9	12	0,2
eingetragene Vereine	44	45	45	69	0,9
Kirchen und Kirchenverbände	3	4	4	5	0,1
Gebietskörperschaften	7	7	7	39	0,5
sonstige juristische Personen (Gut im Eigentum der Kommune, Staatsgut, Versuchsgut, Zweckverbände)	6	5	6	7	0,1
Natürliche Personen					
dav. Personengesellschaften	385	394	393	406	5,5
dar. GbR	372	379	379	388	5,2
dar. OHG, KG	13	15	14	18	0,2
dav. Einzelunternehmen	5.651	5.579	5.904	6.371	85,7
dar. im Haupterwerb	1.769	1.763	1.792	1.917	25,8
dar. im Nebenerwerb	3.882	3.816	4.112	4.454	59,9
Summe aller Betriebe	6.621	6.564	6.890	7.434	100
Summe aller stat. erfassten Betriebe **	k. A.	8.132	k. A.	7.820	-

* Erhöhung der in Agrarförderung erfassten landw. Unternehmen im Zuge GAP-Reform – entkoppelte Direktzahlung

** Statistisches Landesamt

Quelle: LfL, Agrarförderung

- **Betriebsformen**

Landwirtschaftliche Betriebe nach Rechts- und Betriebsformen 2005

Betriebsformen	Rechts- und Erwerbsformen								alle Rechtsformen	
	Juristische Personen		Personengesellschaften		Haupterwerbsbetriebe		Nebenerwerbsbetriebe			
	Anzahl	%	Anzahl	%	Anzahl	%	Anzahl	%	Anzahl	%
Ackerbaubetriebe	119	18	159	39	659	34	1.098	25	2.035	27
Futterbaubetriebe	155	24	119	29	642	33	1.760	40	2.676	36
Verbundbetriebe	251	38	89	22	399	21	1.043	23	1.782	24
Veredlungsbetriebe	16	2	5	1	21	1	69	2	111	1
Schäfereibetriebe	7	1	5	1	85	4	285	6	382	5
Dauerkulturbetriebe	20	3	7	2	30	2	13	0	70	1
Gartenbaubetriebe *	9	1	10	2	62	3	11	0	92	1
Nicht lw.Primärprod.	80	12	12	3	19	1	175	4	286	4
alle Betriebsformen	657	100	406	100	1.917	100	4.454	100	7.434	100

* Gartenbau nur teilweise in der Agrarförderung erfasst

Quelle: LfL, Agrarförderung 2005

- **Betriebsgröße**

Betriebsgröße landwirtschaftlicher Unternehmen (ha LF je Betrieb)

Betriebsformen	Rechts- und Erwerbsformen				alle Rechtsformen
	Juristische Personen	Personengesellschaften	Haupterwerbsbetriebe	Nebenerwerbsbetriebe	
Ackerbaubetriebe	988	340	175	25	155
Futterbaubetriebe	608	169	61	9	64
Verbundbetriebe	1.275	366	106	11	228
Sonstige BF	63	81	45	6	26
alle Betriebsformen	822	271	108	13	123

Quelle: LfL, Agrarförderung 2005

Anzahl und Anteil der Unternehmen nach Größenklassen der Flächenausstattung

	2003		2004		2005	
	Anzahl	Anteil in %	Anzahl	Anteil in %	Anzahl	Anteil in %
Juristische Personen	591	100	593	100	657	100
ohne LF	< 3		6	1,0	< 3	0,2
unter 500 ha	219	37,1	218	36,8	293	44,6
500 bis 1000 ha	141	23,9	140	23,6	136	20,7
1000 bis 3000 ha	218	36,9	217	36,6	214	32,6
3000 ha und mehr	11	1,9	12	2,0	13	2,0
natürliche Personen	5.973	100	6.297	100	6.777	100
ohne LF	82	1,4	59	0,9	27	0,4
unter 10 ha	2.231	37,4	2.553	40,5	2.944	43,4
10 bis 50 ha	2.115	35,4	2.105	33,4	2.197	32,4
50 bis 100 ha	616	10,3	632	10,0	619	9,1
100 bis 200 ha	500	8,4	510	8,1	530	7,8
200 ha und mehr	429	7,2	438	7,0	460	6,8

Quelle: LfL, Agrarförderung

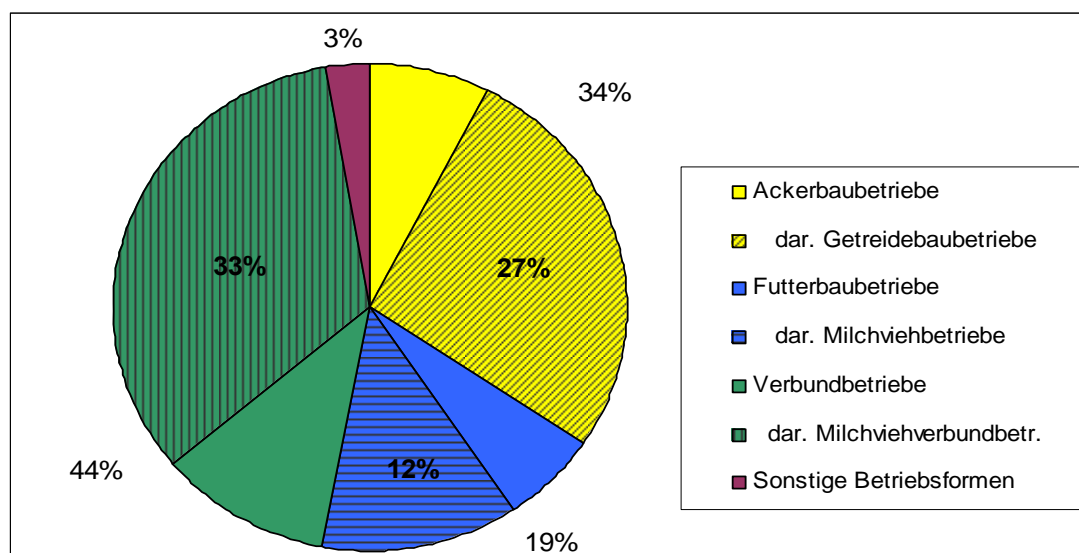
1.3 Flächenverteilung

Entwicklung der Flächennutzungsanteile der Rechtsformen an der LF in %

Rechtsform	Jahr									
	1991	1992	1993	1995	1997	1999	2001	2003	2005	
Juristische Personen	83	73	67	64	62	61,2	61,2	60,5	59,0	
dar. e.G.		45	40	38	37	35,6	35,3	33,9	31,7	
GmbH		18	17	16	17	17,5	18,4	19,6	19,8	
Natürliche Personen	17	27	33	36	38	38,8	38,8	39,5	41,0	
Personengesell.	3	5	8	12	12	12,4	12,0	12,3	12,0	
Einzelunternehmen	14	22	24	25	26	26,5	26,8	27,3	29,0	
dar. HE		18	18,5	19	20	20,8	21,1	21,5	22,5	
NE		4	5	6	6	5,7	5,7	5,8	6,5	

Quelle: LfL, Agrarförderung

Flächenverteilung nach Betriebsformen und -typen in Sachsen 2005



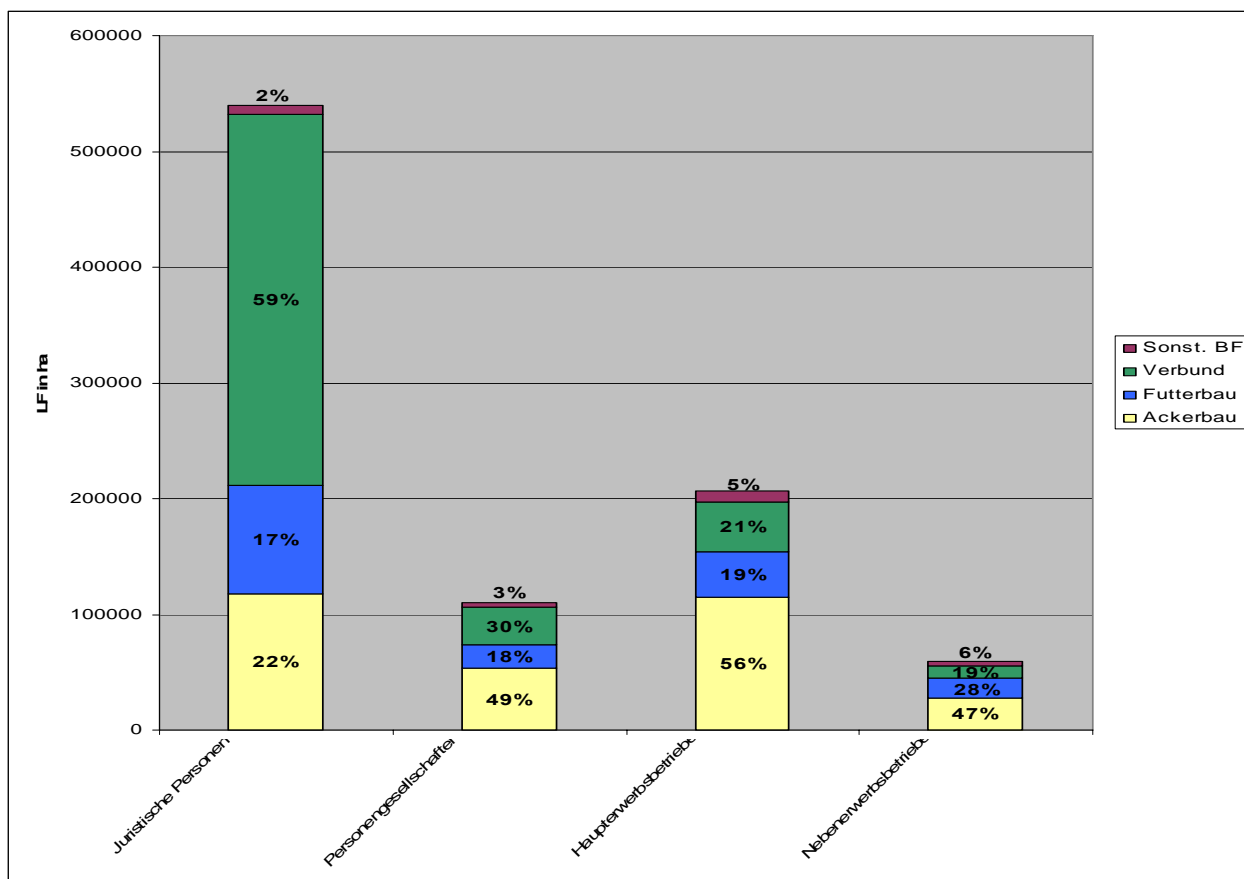
Quelle: LfL, Agrarförderung 2005

Entwicklung der Flächenverteilung nach Rechts- und Betriebsformen – LF in %

	2002	2003	2004	2005
Juristische Personen	100	100	100	100
Ackerbaubetriebe	26,3	24,5	23,5	21,8
Futterbaubetriebe	15,5	16,5	17,6	17,4
Verbundbetriebe	56,8	57,5	57,8	59,2
sonstige Betriebsformen	1,3	1,5	1,2	1,6
Personengesellschaften	100	100	100	100
Ackerbaubetriebe	52,0	52,3	49,5	49,2
Futterbaubetriebe	18,3	17,9	18,6	18,3
Verbundbetriebe	25,8	26,1	28,8	29,6
sonstige Betriebsformen	3,9	3,7	3,0	2,9
Haupterwerbsbetriebe	100	100	100	100
Ackerbaubetriebe	58,9	58,0	59,2	55,8
Futterbaubetriebe	19,3	19,6	19,1	18,9
Verbundbetriebe	17,5	17,9	17,0	20,5
sonstige Betriebsformen	4,3	4,6	4,7	4,7

Quelle: LfL, Agrarförderung

Flächenverteilung nach Rechts- und Betriebsform



Quelle: LfL, Agrarförderung 2005

1.4 Bodennutzung

Nutzung der landwirtschaftlichen Fläche 2005

	Fläche in 1.000 ha	Flächennutzung in	
		% zur LF	% zur AF
Getreide einschl. Körnermais	411,97	45,1	57,2
Hülsenfrüchte	19,28	2,1	2,7
Ölfrüchte	124,47	13,6	17,3
Druschfrüchte	555,72	60,9	77,1
Hackfrüchte	23,77	2,6	3,3
Futterpflanzen	98,15	10,7	13,6
Gemüse und sonst. Gartengewächse	5,43	0,6	0,8
Stilllegungsfläche	29,45	3,2	4,1
Obstanlagen (ohne Erdbeeren)	4,45	0,5	x
Baumschulen	0,58	0,1	x
Rebland	0,26	0,0	x
Dauergrünland	186,66	20,4	x
Haus- u. Nutzgärten	0,17	0,0	x
Korbweiden, Pappelanlagen u. Weihnachtsbaumkulturen außerhalb des Waldes	0,43	0,0	x
Ackerland (AF)	720,56	78,9	
landwirtschaftlich genutzte Fläche (LF)	913,12		

Quelle: Statistisches Landesamt

1.5 Tierbestände

Entwicklung der Tierbestände seit 1989

Anzahl in 1.000 Stück	1989	1990	1991	1993	1995	1997	1999	2001	2003	2005
Rinder	1.262	1.109	719	615	644	618	568	535	512	497
darunter Milchkühe	459	405	256	246	247	250	220	208	204	197
Schweine	1.978	1.494	789	682	563	582	633	635	640	632
darunter Sauen*)	174	138	63	57	49	52	55	54	53	51

*) trächtig

Quelle: Statistisches Landesamt

1.6 Arbeitskräftesituation

Arbeitskräfte in landwirtschaftlichen Betrieben

Personengruppen	Personen insgesamt			dar. vollbeschäftigte Personen			AK-Einheiten		
	2001	2003	2005	2001	2003	2005	2001	2003	2005
Mit betrieblichen Arbeiten beschäftigte									
Familienarbeitskräfte*)	11.539	12.614	11.941	2.730	3.108	3.107	4.880	5.269	5.173
ständige familien- fremde Arbeitskräfte	21.034	21.091	20.518	18.115	16.738	16.441	19.755	19.090	18.538
nichtständige familien- fremde Arbeitskräfte	9.141	9.040	9.400	x	x	x	1.282	1.317	1.494
insgesamt	41.714	42.745	41.859	20.845	19.847	19.547	25.917	25.676	25.205

*) ohne Familienangehörige, die nur im Haushalt des Betriebsinhabers arbeiten

Quelle: Statistisches Landesamt

Arbeitskräftebesatz in Landwirtschaftsbetrieben nach Rechts- und Betriebsformen

Betriebsform	Juristische Personen		Personen- gesellschaften		Einzelunternehmen im Haupterwerb		alle Rechtsformen	
	2004	2005	2004	2005	2004	2005	2004	2005
	AK/100ha							
Gesamt	2,54	2,54	1,69	1,62	1,91	1,94	2,37	2,36
darunter								
Ackerbaubetriebe	1,34	1,31	0,85	0,96	1,08	1,04	1,22	1,20
Futterbaubetriebe	3,58	3,33	3,03	2,55	3,08	3,05	3,55	3,34
Verbundbetriebe	2,48	2,43	1,70	1,52	2,20	2,12	2,45	2,39
Veredlungsbetriebe	10,77	11,05	2,04	2,49	5,65	6,67	6,49	8,38
Dauerkulturbetriebe	10,03	8,27	9,32	8,39	12,63	13,79	10,30	9,34

Quelle: LfL, 31 - nach Agrarförderung

2 Grundstück- und Landpachtverkehr

2.1 Grundstückverkehr

Veräußerung von LF in Sachsen seit 1998 (Ø Kaufpreis €/ha)

Jahr	Regierungsbezirk			Sachsen
	Chemnitz	Leipzig	Dresden	
1998	2.817	3.561	3.003	3.238
1999	3.442	4.579	3.544	3.943
2000	3.792	4.799	3.831	4.279
2001 *	3.643	5.068	3.582	4.122
2002 *	4.205	5.277	3.600	4.395
2003 *	3.557	4.789	3.488	3.898
2004 *	3.074	4.361	3.120	3.524
2005 *	3.757	4.904	3.329	4.017

* ohne BVVG-Veräußerungen

Quelle: SMUL; LfL, FB 2

Veräußerung von LF in 2005 nach Amtsbezirken (ohne BVVG)

Amt für Landwirtschaft	Ø Kaufpreis in €/ha	Bodenpunkte je Amt gewichtet	Ø Preis pro BP in €/ha/BP
Plauen	3.846	32	120
Zwickau	5.026	44	114
Zwönitz	3.125	30	104
Zug	2.571	39	66
Mittweida *	4.482	52	86
Mockrehna	4.118	48	86
Rötha	5.056	59	86
Wurzen *	5.218	54	97
Döbeln	5.756	62	93
Großenhain	3.336	51	65
Pirna	3.600	42	86
Kamenz *	2.975	37	80
Niesky	3.073	39	79
Löbau	3.521	47	75
Sachsen	4.017	46	86

* AfL - Außenstelle

Quelle: SMUL; LfL, FB 2

2.2 Landpachtverkehr

Pachtpreisentwicklung¹ im Freistaat Sachsen seit 1998

Jahr	Durchschn. Pachtpreis in €/ha ²			Durchschn. Pachtpreis in €/BP
	alle Verträge	dar. Ackerland	dar. Grünland	
1998	87	97	44	1,93
1999	98	108	40	2,12
2000	101	110	49	2,17
2001	102	119	47	2,21
2002	111	128	50	2,37
2003	106	121	49	2,30
2004	106	124	49	2,33
2005	111	128	52	2,40

¹ Neuverpachtungen und Vertragsänderungen [Der Anteil der abgeschlossenen Verträge mit einer Laufzeit über 12 Jahre beträgt 76,8 % (Vorjahr 80,0 %)]

² Jeweils nur von den Verträgen, mit denen ausschließlich Ackerland oder Grünland verpachtet wurde.

Quelle: SMUL; LfL, FB 2

Pachtpreisentwicklung nach Regierungsbezirken seit 1998

Jahr	Regierungsbezirk					
	Chemnitz		Leipzig		Dresden	
	Neuverpachtung in ha	Durchschn. Pachtpreis in €/ha	Neuverpachtung in ha	Durchschn. Pachtpreis in €/ha	Neuverpachtung in ha	Durchschn. Pachtpreis in €/ha
1998	74 950	84	48.852	124	66.561	70
1999	67 989	88	51.168	131	55.830	78
2000	45 055	88	43.763	135	38.925	78
2001	45 576	89	40.061	133	42.520	85
2002	42 185	91	35.143	144	32.944	100
2003	48 743	96	25.762	140	30.572	96
2004	42 769	88	31.660	142	32.158	94
2005	37 355	92	29.578	147	23.073	95

Quelle: SMUL; LfL, FB 2

3 Wirtschaftliche Situation in der Landwirtschaft

3.1 Wirtschaftliche Entwicklung in den einzelnen Rechtsformen

Vergleich der wirtschaftlichen Entwicklung landwirtschaftlicher Unternehmen über drei Wirtschaftsjahre (identische Betriebe nach Rechtsformen)

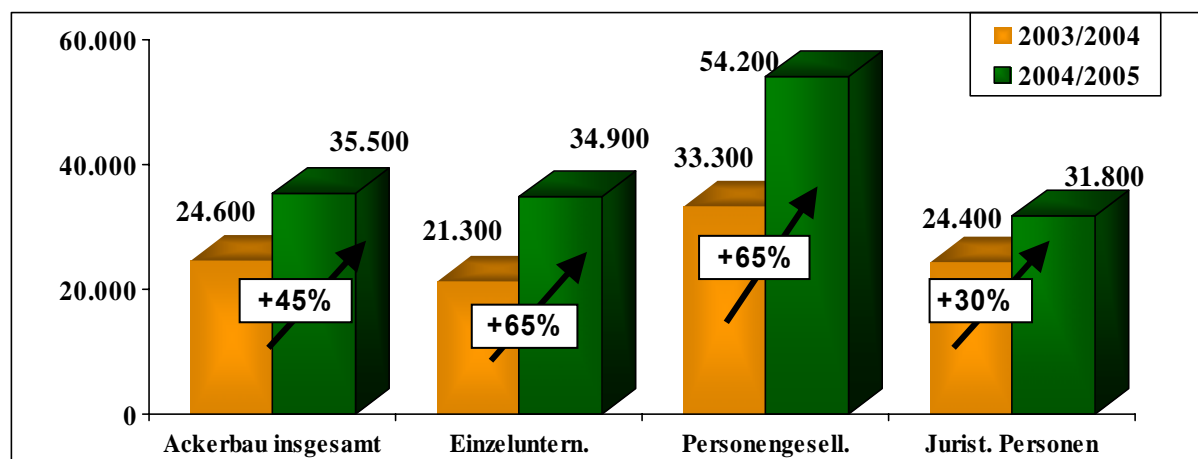
	Maßeinheit	2002/03	2003/04	2004/05
Einzelunternehmen, Haupterwerb				
Anzahl Betriebe		398	398	398
Anteil Ackerbau	%	31 %	31 %	31 %
Anteil Futterbau	%	42 %	42 %	42 %
Anteil Verbundbetriebe	%	15 %	15 %	15 %
Landwirtschaftlich genutzte Fläche	ha/Betrieb	144	146	149
Arbeitskräftebesatz	AK/100 ha LF	1,7	1,6	1,6
Viehbesatz	VE/100 ha LF	56	55	54
Gewinn	€/ha LF	221	229	306
Ordentliches Ergebnis (nachhaltiger Gewinn)	€/ha LF	192	190	288
Ordentliches Ergebnis + Personalaufwand	€/AK	18.298	18.299	24.827
Eigenkapitalrentabilität	%	- 6,7	- 7,7	0,7
Eigenkapitalveränderung, bereinigt	€/ha LF	- 11	- 7	109
Personengesellschaften				
Anzahl Betriebe		103	103	103
Anteil Ackerbau	%	23 %	23 %	23 %
Anteil Futterbau	%	37 %	37 %	37 %
Anteil Verbundbetriebe	%	29 %	29 %	29 %
Landwirtschaftlich genutzte Fläche	ha/Betrieb	367	370	372
Arbeitskräftebesatz	AK/100 ha LF	1,6	1,5	1,5
Viehbesatz	VE/100 ha LF	51	51	49
Gewinn	€/ha LF	245	230	327
Ordentliches Ergebnis (nachhaltiger Gewinn)	€/ha LF	181	162	286
Ordentliches Ergebnis + Personalaufwand	€/AK	23.782	22.757	30.600
Eigenkapitalrentabilität	%	2,4	- 0,9	14,5
Eigenkapitalveränderung, bereinigt	€/ha LF	- 18	- 34	107
Juristische Personen				
Anzahl Betriebe		225	225	225
Anteil Ackerbau	%	9 %	9 %	9 %
Anteil Futterbau	%	17 %	17 %	17 %
Anteil Verbundbetriebe	%	62 %	62 %	62 %
Landwirtschaftlich genutzte Fläche	ha/Betrieb	1.380	1.365	1.359
Arbeitskräftebesatz	AK/100 ha LF	2,6	2,6	2,6
Viehbesatz	VE/100 ha LF	69	68	67
Jahresüberschuss	€/ha LF	35	16	98
Ordentliches Ergebnis (nachhaltiger Gewinn)	€/ha LF	- 17	- 23	67
Ordentliches Ergebnis + Personalaufwand	€/AK	20.573	20.289	24.539
Eigenkapitalrentabilität	%	- 1,4	- 1,9	3,0
Eigenkapitalveränderung, bereinigt	€/ha LF	- 30	- 35	46

Quelle: LfL (Stand: Feb. 2006)

3.2 Wirtschaftliche Entwicklung der Betriebsformen

- Ackerbau**

Entwicklung des nachhaltig verfügbaren Einkommens (EUR/AK) in Ackerbaubetrieben nach Rechtsformen



Quelle: LfL (Stand: Feb. 2006)

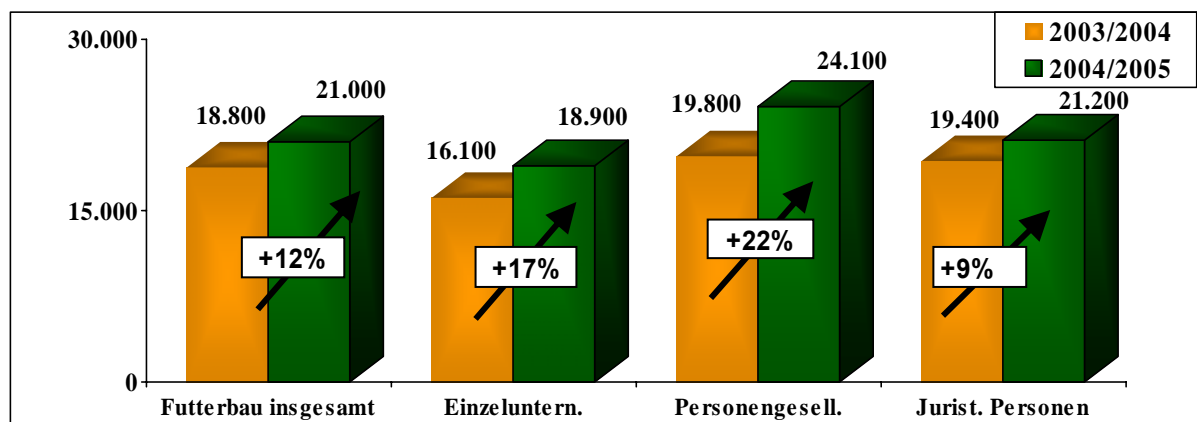
Ackerbau - Vergleich der Rechtsformen

Bezeichnung	Maßeinheit	Einzelunter- nehmen im Haupterwerb		Personen- gesellschaften		Juristische Personen	
		2003/04	2004/05	2003/04	2004/05	2003/04	2004/05
Betriebe	Anzahl	123	123	24	24	20	20
Landw. genutzte Fläche (LF)	ha/Betrieb	219,3	224,4	594,0	593,0	1.860,6	1.847,8
Arbeitskräftebesatz	AK/100 ha LF	0,94	0,95	0,77	0,77	1,35	1,35
Viehbesatz	VE/100 ha LF	12,9	12,8	8,2	7,5	19,0	19,0
Getreideertrag (o. Körnermais)	dt/ha	44	74	47	80	45	73
Getreideerlös (Netto) (o. Körnermais)	€/dt	11,39	9,65	11,94	9,72	11,82	10,42
Bruttoinvestitionen	€/ha LF	205	200	166	159	173	211
Nettoinvestitionen	€/ha LF	21	29	27	28	6	70
Umsatzerlöse	€/ha LF	670	867	744	944	815	982
dar. landwirtschaftl. Pflanzenprod.	€/ha LF	553	741	681	880	502	661
Zulagen u. Zuschüsse	€/ha LF	417	407	405	403	420	420
Materialaufwand	€/ha LF	457	494	459	475	537	579
Personalaufwand (o. BUV)	€/ha LF	66	70	99	106	306	329
Sonst. betriebl. Aufwand	€/ha LF	284	307	345	375	292	359
dar. Unterhaltung	€/ha LF	69	81	74	85	60	84
Unternehmensertrag	€/ha LF	1.200	1.359	1.303	1.457	1.368	1.544
Unternehmensaufwand vor Steuern	€/ha LF	1.022	1.072	1.054	1.095	1.313	1.442
Gewinn/Jahresübersch. vor Steuern	€/ha LF	178	286	248	361	56	102
Ordentliches Ergebnis	€/ha LF	135	263	158	311	24	101
Ordentliches Ergeb. + Personal- aufw.	€/AK	21.294	34.873	33.256	54.174	24.376	31.798
Gesamtkapitalrentabilität	%	0,1	4,4	3,7	11,5	1,7	4,4
Eigenkapitalrent. (o. Boden)	%	- 12,6	7,1	5,5	25,1	0,7	6,4
Kapitaldienst	€/ha LF	177	187	131	135	160	151
Langfristige Kapitaldienstgrenze	€/ha LF	33	176	- 2	163	31	105
Kurzfristige Kapitaldienstgrenze	€/ha LF	194	328	122	286	170	233
Eigenkapitalveränderung, bereinigt	€/ha LF	- 7	136	- 20	146	8	75

Quelle: LfL (Stand: Feb. 2006)

• Futterbau

Entwicklung des nachhaltig verfügbaren Einkommens (EUR/AK) in Futterbaubetrieben nach Rechtsformen



Quelle: LfL (Stand: Feb. 2006)

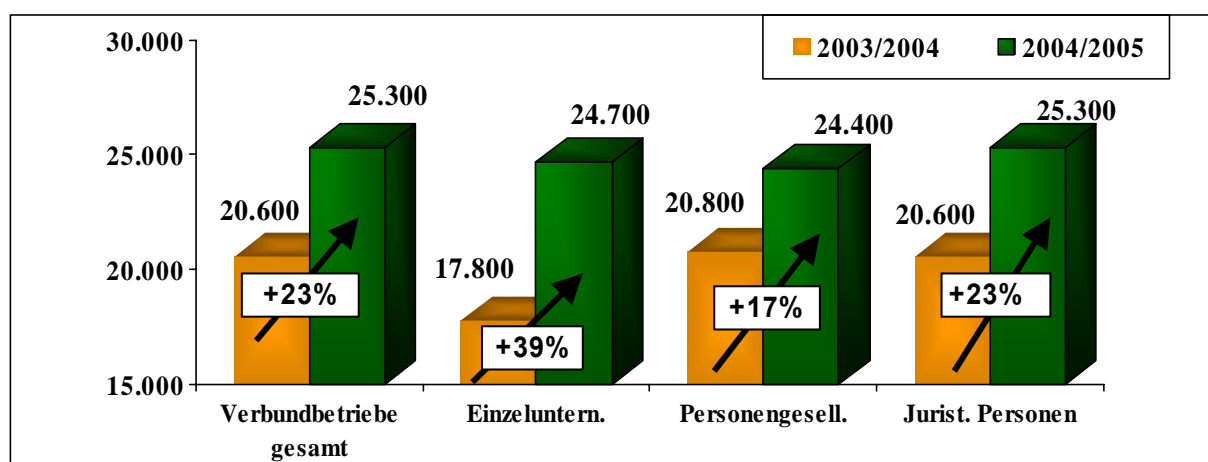
Futterbau - Vergleich der Rechtsformen

Bezeichnung	Maßeinheit	Einzelunter-nehmen im Haupterwerb		Personen-gesellschaften		Juristische Personen	
		2003/04	2004/05	2003/04	2004/05	2003/04	2004/05
Betriebe	Anzahl	166	166	38	38	38	38
Landw. genutzte Fläche (LF)	ha/Betrieb	93,2	95,9	203,4	206,8	1.094,1	1.081,3
Arbeitskräftebesatz	AK/100 ha LF	2,64	2,55	2,43	2,49	3,54	3,56
Viehbesatz	VE/100 ha LF	109,5	106,6	95,4	92,8	108,2	108,8
Getreideertrag (o. Körnermais)	dt/ha	43	53	42	62	45	60
Milchleistung (4 % Fett)	kg/Kuh	7.429	7.450	7.912	8.026	7.818	7.898
Getreideerlös (Netto) (o. Körnermais)	€/dt	11	9	11	9	12	10
Milcherlös (netto bei 4 % Fett)	€/dt	28,70	28,57	28,84	28,62	29,27	28,98
Bruttoinvestitionen	€/ha LF	349	419	241	317	236	269
Nettoinvestitionen	€/ha LF	- 49	53	- 52	28	- 25	- 24
Umsatzerlöse	€/ha LF	1.549	1.558	1.677	1.710	1.904	2.015
dar. Tierproduktion	€/ha LF	1.455	1.445	1.518	1.505	1.494	1.534
Zulagen u. Zuschüsse	€/ha LF	390	404	366	407	478	474
Materialaufwand	€/ha LF	767	740	882	874	1.065	1.142
Personalaufwand	€/ha LF	167	162	233	234	724	731
Sonst. betriebl. Aufwand	€/ha LF	422	453	391	410	402	430
dar. Unterhaltung	€/ha LF	149	150	142	136	144	154
Unternehmensertrag	€/ha LF	2.096	2.108	2.208	2.250	2.502	2.672
Unternehmensaufwand vor Steuern	€/ha LF	1.797	1.771	1.886	1.846	2.500	2.624
Gewinn/Jahresübersch. vor Steuern	€/ha LF	299	337	322	404	1	48
Ordentliches Ergebnis	€/ha LF	258	320	249	366	- 36	22
Ordentliches Ergeb. + Personalaufw.	€/AK	16.136	18.903	19.837	24.099	19.413	21.191
Gesamtkapitalrentabilität	%	- 1,0	0,0	1,0	3,9	0,3	1,7
Eigenkapitalrent. (o. Boden)	%	- 6,9	- 4,1	- 2,0	7,9	- 2,6	0,8
Kapitaldienst	€/ha LF	272	277	269	262	219	246
Langfristige Kapitaldienstgrenze	€/ha LF	14	115	- 9	110	12	50
Kurzfristige Kapitaldienstgrenze	€/ha LF	391	474	310	382	259	317
Eigenkapitalveränderung, bereinigt	€/ha LF	- 40	59	- 61	53	- 42	2

Quelle: LfL (Stand: Feb. 2006)

• Verbundbetriebe

Entwicklung des nachhaltig verfügbaren Einkommens (EUR/AK) in Verbundbetriebe nach Rechtsformen



Quelle: LfL (Stand: Feb. 2006)

Verbundbetriebe - Vergleich der Rechtsformen

Bezeichnung	Maßeinheit	Einzelunternehmen im Haupterwerb		Personen- gesellschaften		Juristische Personen	
		2003/04	2004/05	2003/04	2004/05	2003/04	2004/05
Betriebe	Anzahl	60	60	30	30	140	140
Landw. genutzte Fläche (LF)	ha/Betrieb	145,8	148,6	447,4	451,8	1.407,9	1.404,6
Arbeitskräftebesatz	AK/100 ha LF	1,79	1,75	1,64	1,69	2,55	2,50
Viehbesatz	VE/100 ha LF	65,8	66,8	58,4	55,2	68,8	67,4
Getreideertrag (o. Körnermais)	dt/ha	43	64	37	67	44	70
Milchleistung (4 % Fett)	kg/Kuh	7.356	7.468	7.465	7.628	8.004	8.122
Getreideerlös insges. (netto; o. Körnermais)	€/dt	10,95	9,50	11,46	9,32	11,71	10,32
Milcherlös (netto bei 4 % Fett)	€/dt	29,12	28,48	29,47	29,03	29,30	28,82
Bruttoinvestitionen	€/ha LF	254	325	191	330	209	293
Nettoinvestitionen	€/ha LF	- 21	64	- 14	20	- 46	44
Umsatzerlöse	€/ha LF	1.057	1.235	1.144	1.294	1.481	1.587
dar. landwirtschaftl. Pflanzenprod.	€/ha LF	280	420	309	466	369	469
dar. Tierproduktion	€/ha LF	719	753	812	794	959	960
Zulagen u. Zuschüsse	€/ha LF	426	416	456	467	469	464
Materialaufwand	€/ha LF	612	663	740	757	885	922
Personalaufwand	€/ha LF	106	111	226	231	551	563
Sonst. betriebl. Aufwand	€/ha LF	356	363	325	429	373	410
dar. Unterhaltung	€/ha LF	109	106	100	117	106	123
Unternehmensertrag	€/ha LF	1.641	1.772	1.721	1.895	2.087	2.269
Unternehmensaufwand vor Steuern	€/ha LF	1.389	1.438	1.556	1.671	2.074	2.161
Gewinn/Jahresübersch. vor Steuern	€/ha LF	252	335	164	225	14	108
Ordentliches Ergebnis	€/ha LF	213	321	115	182	- 25	71
Ordentliches Ergeb. + Personalaufw.	€/AK	17.807	24.668	20.760	24.371	20.635	25.310
Gesamtkapitalrentabilität	%	- 0,1	2,3	1,3	3,4	0,2	2,8
Kapitaldienst	€/ha LF	260	194	269	384	224	210
Langfristige Kapitaldienstgrenze	€/ha LF	60	158	26	134	0	90
Kurzfristige Kapitaldienstgrenze	€/ha LF	316	404	222	323	213	300
Eigenkapitalveränderung, bereinigt	€/ha LF	15	114	- 37	75	- 38	51

Quelle: LfL (Stand: Feb. 2006)

• Veredlungsbetriebe

Veredlungsbetriebe – Entwicklung der Wirtschaftlichkeit von 2003/04 bis 2004/05

Bezeichnung	Maßeinheit	Veredlungsbetriebe	
		2003/04	2004/05
Betriebe	Anzahl	13	13
Arbeitskräfte insgesamt	AK / Betrieb	10,80	10,61
Landw. genutzte Fläche (LF)	ha / Betrieb	82	82
Viehbesatz Schweine	VE / Betrieb	1.803,3	1.822,5
Bruttoinvestitionen	€/ VE	169	92
Nettoinvestitionen	€/ VE	100	8
Umsatzerlöse	€/ VE	1.327	1.575
dar. Schweine	€/ VE	1.018	1.249
dar. Nebenbetr., Handel, Dienstleist.	€/ VE	291	309
Zulagen u. Zuschüsse	€/ VE	48	41
Materialaufwand	€/ VE	1.131	1.237
dar. Tierzukauf	€/ VE	322	359
dar. Futtermittelzukauf	€/ VE	457	490
Personalaufwand (ohne BUV)	€/ VE	140	138
Sonst. betriebl. Aufwand	€/ VE	103	101
dar. Unterhaltung	€/ VE	20	29
Unternehmensertrag	€/ VE	1.472	1.688
Unternehmensaufwand vor Steuern	€/ VE	1.484	1.612
Gewinn/Jahresübersch. vor Steuern	€/ VE	-11	76
Ordentliches Ergebnis	€/ VE	-22	54
Ordentliches Ergeb. + Personalaufw. (o. BUV)	€/ AK	19.646	32.957
Gesamtkapitalrentabilität	%	0,5	5,4
Eigenkapitalrentabilität (ohne Boden)	%	-3,6	7,6
Kapitaldienst	€/ VE	70	82
Langfristige Kapitaldienstgrenze	€/ VE	-7	68
Kurzfristige Kapitaldienstgrenze	€/ VE	63	152
Eigenkapitalveränderung, bereinigt	€/ VE	-36	40

Quelle: LfL (Stand: Feb. 2006)

• **Gartenbaubetriebe**

Entwicklung der Wirtschaftlichkeit von Gartenbaubetrieben von 2002/03 bis 2004/05

Bezeichnung	Maßeinheit	Gartenbaubetriebe		
		2002/03	2003/04	2004/05
Betriebe	Anzahl	52	52	52
Grundfläche Gartenbau (GG)	ha GG/Betr.	5,5	6,1	6,2
Arbeitskräfte insgesamt	AK/Betrieb	6,24	6,31	6,29
Bruttoinvestitionen	€/ha GG	4.875	3.415	4.028
Nettoinvestitionen	€/ha GG	- 1.197	- 1.970	- 966
Umsatzerlöse	€/ha GG	49.179	48.518	45.260
Gartenbau	€/ha GG	41.105	40.511	38.139
dar. Gemüse (Gewächshaus)	€/ha GG	5.932	6.079	5.034
dar. Zierpflanzen (Gewächshaus)	€/ha GG	17.355	16.633	17.004
dar. Baumschulen	€/ha GG	6.612	6.740	5.898
Zulagen u. Zuschüsse	€/ha GG	2.346	1.027	893
Materialaufwand	€/ha GG	21.757	21.809	20.393
Personalaufwand	€/ha GG	12.448	11.816	10.828
Sonst. betriebl. Aufwand	€/ha GG	8.495	7.319	6.942
dar. Unterhaltung	€/ha GG	2.354	1.822	1.689
Unternehmensertrag	€/ha GG	55.981	53.334	49.693
Unternehmensaufwand vor Steuern	€/ha GG	50.428	48.208	44.606
Gewinn/Jahresübersch. vor Steuern	€/Betrieb	30.761	31.034	31.559
Gewinn/Jahresübersch. vor Steuern	€/ha GG	5.567	5.126	5.098
Ordentliches Ergebnis	€/ha GG	5.660	4.637	4.823
Ordentliches Ergeb. + Personalaufw.	€/AK	16.030	15.788	15.403
Gesamtkapitalrentabilität	%	- 0,9	- 2	- 1,8
Kapitaldienst	€/ha GG	5.755	5.330	4.613
Langfristige Kapitaldienstgrenze	€/ha GG	2.091	596	1.796
Kurzfristige Kapitaldienstgrenze	€/ha GG	7.873	5.907	6.673
Eigenkapitalveränderung, bereinigt	€/ha GG	553	- 910	449

Quelle: LfL (Stand: Feb. 2006)

3.3 Ausgleichszahlungen und staatliche Zuwendungen

Ausgleichszahlungen und staatliche Zuwendungen 2003/04 und 2004/05 in €/ha LF

Bezeichnung	Alle Betriebe			Natürliche Personen			Juristische Personen		
	03/04	04/05	Veränd.	02/03	03/04	Veränd.	02/03	03/04	Veränd.
Betriebe	727	727		502	502		225	225	
Zulagen u. Zuschüsse	452	450	-3	415	417	1	464	460	-4
dar. betriebsbezogene Zahlungen	141	106	-35	122	91	-31	147	111	-37
dav. Prämien für Flächenstilllegung	33	25	-8	34	26	-8	33	25	-8
dav. Ausgleichszulage	21	18	-3	15	14	-2	23	20	-3
dav. für umweltger. Agrarproduktion	61	58	-3	52	49	-3	64	61	-3
dav. sonstige Zuschüsse	1	1	0	2	1	-1	1	1	0
dar. produktbezogene Zahlungen	270	303	33	260	286	26	273	308	35
dav. Beihilfen pflanzl. Produktion	244	252	8	236	243	7	247	255	8
- Flächenzahlungen Getreide	189	194	5	193	197	4	188	193	5
- Flächenzahlungen Olsaaten ect.	42	44	3	41	44	3	42	45	3
dav. Prämien Tierproduktion	26	50	25	24	43	19	26	53	26
dar. aufwandsbezogene Zahlungen	41	41	0	33	39	6	43	41	-2
dav. Agrardieselerstattung	23	23	0	18	19	1	24	24	0
dav. Investitionszuschüsse	9	11	2	6	13	7	11	10	0

Quelle: LfL (Stand: Feb. 2006)

4 Förderung/Direktzahlungen

4.1 Gemeinsame Agrarpolitik der Europäischen Union (EU)

■ EAGFL-Abteilung Garantie

Gemeinsame Marktorganisation

Im Mittelpunkt der 2003 beschlossenen Reform der Gemeinsamen Agrarpolitik steht die Entkopplung des größten Teils der Flächen- und Tierprämien, die in die Betriebsprämie eingegangen sind. Statistische Erhebungen über die Beantragung der Betriebsprämie, deren Verteilung und Auszahlung werden Sie im Agrarbericht 2006 für die Jahre 2005 und 2006 finden.

Die nachfolgenden Tabellen geben einen Überblick über die Endstände 2004 der bisherigen Ausgleichszahlungen, die im letzten Agrarbericht 2004 noch keine Berücksichtigung fanden.

Zahl der Antragsteller auf Ausgleichszahlungen (mit Endstand 2004)

Ausgleichszahlungen	Zahl der Antragsteller				
	2000	2001	2002	2003	2004
ohne Stilllegungsverpflichtung	2.669	2.636	2.535	2.467	2.416
mit Stilllegungsverpflichtung	2.317	2.337	2.351	2.395	2.448
Sonderprämie männliche Rinder	2.109	2.461	2.663	2.670	2.939
Mutterkuhprämie	2.034	2.012	1.970	1.951	1.927
Mutterschafprämie	913	928	916	970	1.024
Schlachtprämie für Rinder	3.522	4.006	4.316	4.328	4.232

Quelle: SMUL

• Ausgleichsleistungen für tierische Produkte

Ausgezahlte Tierprämien (mit Endstand 2004)

Ausgleichszahlungen	Auszahlungsbeträge in Mio €		
	2002	2003	2004
Sonderprämie männl. Rinder	5,9	6,1	7,2
Mutterkuhprämie	8,9	9,0	9,2
Mutterschafprämie	2,2	2,3	2,3
Schlachtprämie für Rinder	11,9	11,6	11,6
Gesamt	28,9	29,0	30,3

Quelle: SMUL

Flankierende Maßnahmen

- Programm „Umweltgerechte Landwirtschaft“ (UL)

Umweltgerechter Ackerbau (UA)

Anwendungsumfang des Teilprogramms „Umweltgerechter Ackerbau“ im Wirtschaftsjahr 2004/2005

Maßnahmen	Richtlinie 73/2000, Teil A	
	Anzahl der Zuwendungsempfänger	Fläche (ha)
Integrierter Ackerbau	1.579	509.219
Grundförderung	1.579	509.218
Zusatzförderung I (umweltentlastende Maßnahme)	808	199.869
Zusatzförderung II (bodenschonende Maßnahmen)		
Zwischenfruchtanbau	596	39.267
Untersaaten / Untersaaten in Mais	62	2.477
Mulchsaaten im Herbst	902	215.300
Mulchsaaten im Frühjahr	417	30.638
Ökologischer Ackerbau	181	12.265
Insgesamt	1.760	521.484

Quelle: SMUL; LfL, FB 2

Extensive Grünlandwirtschaft (KULAP)

Anwendungsumfang der „Extensiven Grünlandwirtschaft“, der langfristigen Maßnahmen „Umwandlung von Ackerland in extensives Grünland“ und „20jährige Ackerstilllegung für Zwecke der Biotopentwicklung“

Maßnahmen	Anzahl der Zuwen- dungsempfänger	Fläche (ha)
Umweltgerechte Grünlandwirtschaft		
Grundförderung (reduzierter Mitteleinsatz)	2.241	89.113
ökologische Grünlandwirtschaft	165	4.761
Umwandlung von Ackerland in Grünland ¹⁾	101	549
Zusatzförderung I – Extensivierungsmaßnahmen		
Verzicht auf chem.-synth. N-Düngemittel	1.916	45.725
extensive Weide	1.516	33.671
extensive Wiese	844	7.820
Naturschutzgerechte Bewirtschaftungsweisen		
20-jährige Ackerstilllegung ¹⁾	34	173
Insgesamt	2.541	94.596

1) einschließlich der langfristigen Maßnahmen „Umwandlung von Ackerland in extensives Grünland“ und „20jährige Ackerstilllegung für Zwecke der Biotopentwicklung“ nach Richtlinie 73/94

Quelle: SMUL; LfL, FB 2

Umweltgerechter Gartenbau, Weinbau und Hopfenanbau (UGA)

Anwendungsumfang des Teilprogramms „Umweltgerechter Gartenbau, Weinbau und Hopfenanbau“

Maßnahmen	Anzahl der Zuwendungsempfänger	Fläche (ha)
Integrierter Anbau		
Gemüse, Heil- und Gewürzpflanzen	105	3.520
Grundförderung	91	3.511
Grundförderung – Gemüse unter Glas/Folie	14	9
Zusatzförderung – Gemüse unter Glas/Folie	11	5
Baumschulproduktion		
Grundförderung	10	236
Obstbau		
Grundförderung	53	3.828
Zusatzförderung – Prognoseverfahren	48	3.766
Zusatzförderung – Biotechnische Maßnahmen	10	287
Zusatzförderung – Herbizidverzicht	2	20
Weinbau		
Grundförderung	19	201
Zusatzförderung – Biotechnische Maßnahmen	4	31
Zusatzförderung – Herbizidverzicht	6	41
Zusatzförderung – Erosionsschutz	17	191
Hopfenanbau		
Grundförderung	10	384
Zusatzförderung	9	338
Ökologischer Anbau		
Gemüsebau, Heil- und Gewürzpflanzen	33	697
Obstbau / Baumschulproduktion	17	321
Weinbau	1	8
Insgesamt	206	9.194

Quelle: SMUL; LfL, FB 2

Erhaltung gentechnischer Ressourcen (ER)

Anwendungsumfang des Teilprogramms „Erhaltung existenzgefährdeter Haustierrassen“

Maßnahmen	Anzahl Tierhalter	Tiere (Stück)	Tiere (GV)
Rotvieh Zuchtrichtung Höhenvieh	25	131	123
Sächsisch-Thüringisches Kaltblutpferd	31	49	49
Ziegen und Schafe insgesamt	32	329	49
darunter: Erzgebirgsziege		13	
Thüringer Wald Ziege		60	
Leineschaf		140	
Skudde		116	
Sattelschwein	10	20	7
Insgesamt	73		228

Quelle: SMUL, LfL, FB 2

Naturschutz und Erhalt der Kulturlandschaft (NAK)

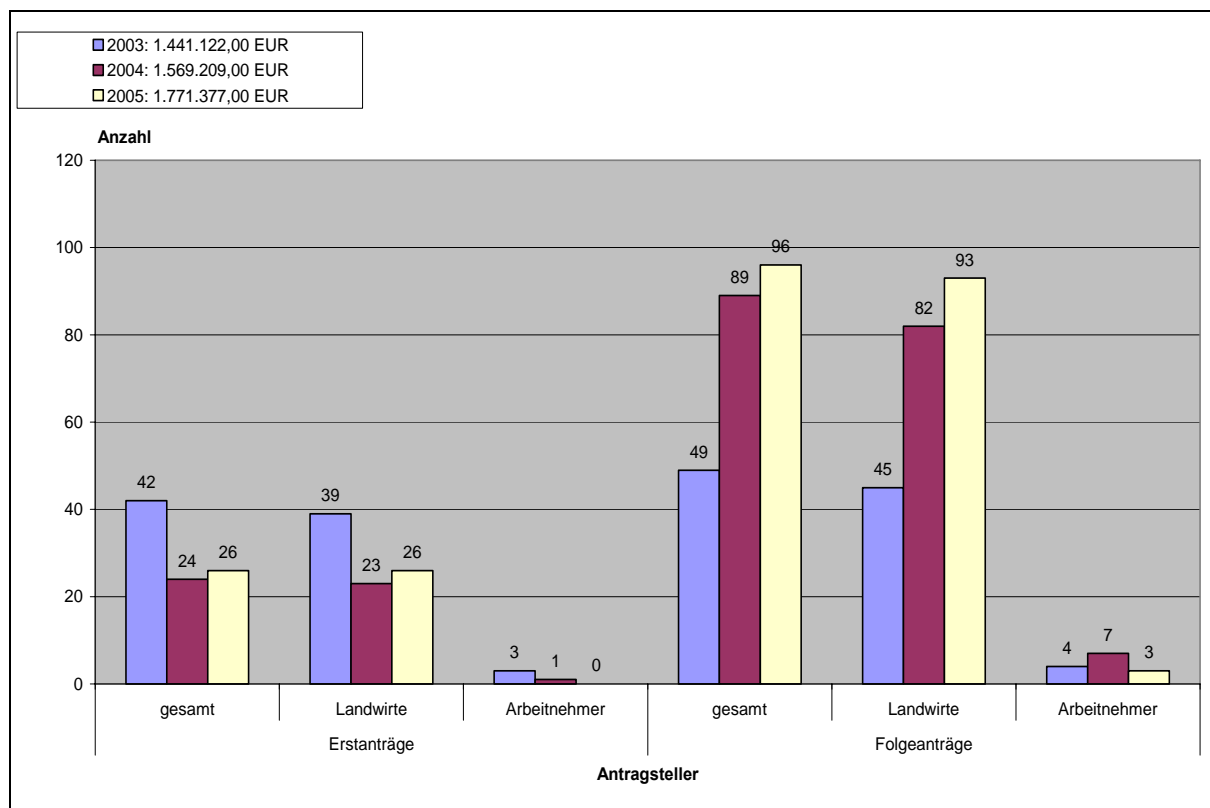
Anwendungsumfang des Teilprogramms „Naturschutz und Erhalt der Kulturlandschaft“
für das Jahr 2005

Maßnahmen	Anzahl der Zuwendungs-empfänger	Fläche (ha)
Naturschutzmaßnahmen	2.888	25.454
Umwandlung von Ackerland in naturschutzgerecht bewirtschaftetes Grünland	98	625
Naturschutzgerechte Beweidung	519	10.339
Naturschutzgerechte Wiesenutzung		
a) Frischwiese	510	5.218
b) Feuchtwiese	249	1.877
c) Bergwiese	176	1.387
Anlage von Ackerrandstreifen		
extensive Bewirtschaftung	5	64
extensive Bewirtschaftung bei Verringerung der Aussaatstärke	9	37
Langfristige Stilllegung landwirtschaftlicher Nutzfläche zur Biotopentwicklung		
a) auf Ackerflächen	28	84
b) auf Grünland	37	113
Anlage von Zwischenstreifen auf Ackerland	68	226
Hüteschafhaltung	43	2.878
Nasswiesenpflege	254	1.028
Pflege aufgegebener landwirtschaftlicher Flächen		
Offenhalten der Landschaft durch geeignete Pflegemaßnahmen		
a) Mahd	2	3
b) Mahd in besonders schwierigen Lagen	3	3
Pflege, Mahd, Abtransport und Entsorgung des Mähgutes	6	21
Pflege von Streuobstwiesen	1.890	1.179
Erhalt historischer Merkmale auf landwirtschaftlichen Flächen	46	94
Naturschutzgerechte Ackerbewirtschaftung		
a) Aufwuchs ggf. verwertbar	33	151
b) Aufwuchs als Nahrungs- und Brutvogelhabitat	12	126
Erhaltung bedrohter, kulturhistorisch wertvoller Teiche	193	8638
Teichpflege	84	1759
Naturschutzgerechte Teichbewirtschaftung		
Naturschutzfachliche Basisleistung	142	6.678
Erhalt der Strukturausprägung	78	1.371
Verzicht auf Fischbesatz	33	75
Verzicht auf Zufütterung	71	828
Erhalt des Nahrungshabitates für geschützte Arten	91	1.893
Naturschutzfachliche Zusatzleistungen	138	3.012
Insgesamt	3.026	34.091

Quelle: LfL, FB 2

- **Vorruhestandsförderung**

Inanspruchnahme Vorruhestandsförderung



Quelle: SMUL

- **EAGFL-Abteilung Ausrichtung**

- **Operationelles Programm**

„Nachhaltige Entwicklung der Landwirtschaft“, Richtlinie 51

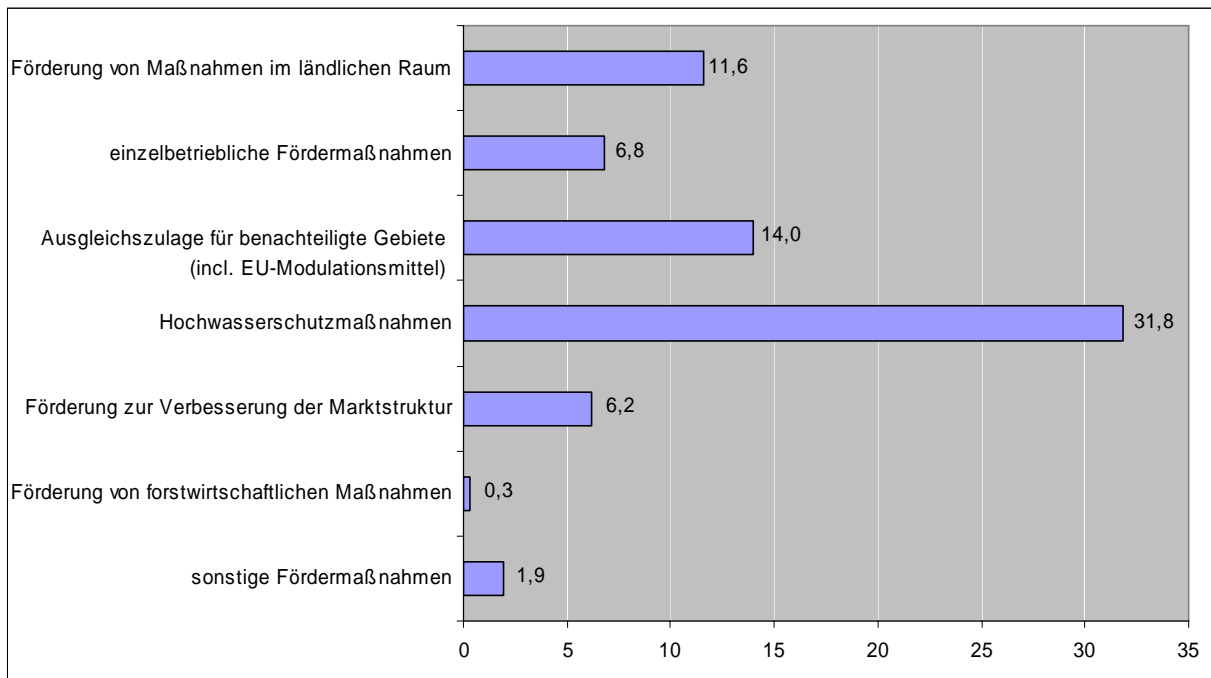
Förderung „Nachhaltige Entwicklung der Landwirtschaft“

	2003	2004	2005
Anzahl Anträge	156	162	120
Fördervolumen (€)	13.780.429	10.217.602	24.824.937

Quelle: SMUL

4.2 Nationale Agrarförderung – auf der Grundlage des Rahmenplanes der Gemeinschaftsaufgabe „Verbesserung der Agrarstruktur und des Küstenschutzes“

Förderschwerpunkte GAK 2005 in Mio. €



Quelle: SMUL

- **Agrarinvestitionsförderungsprogramm**

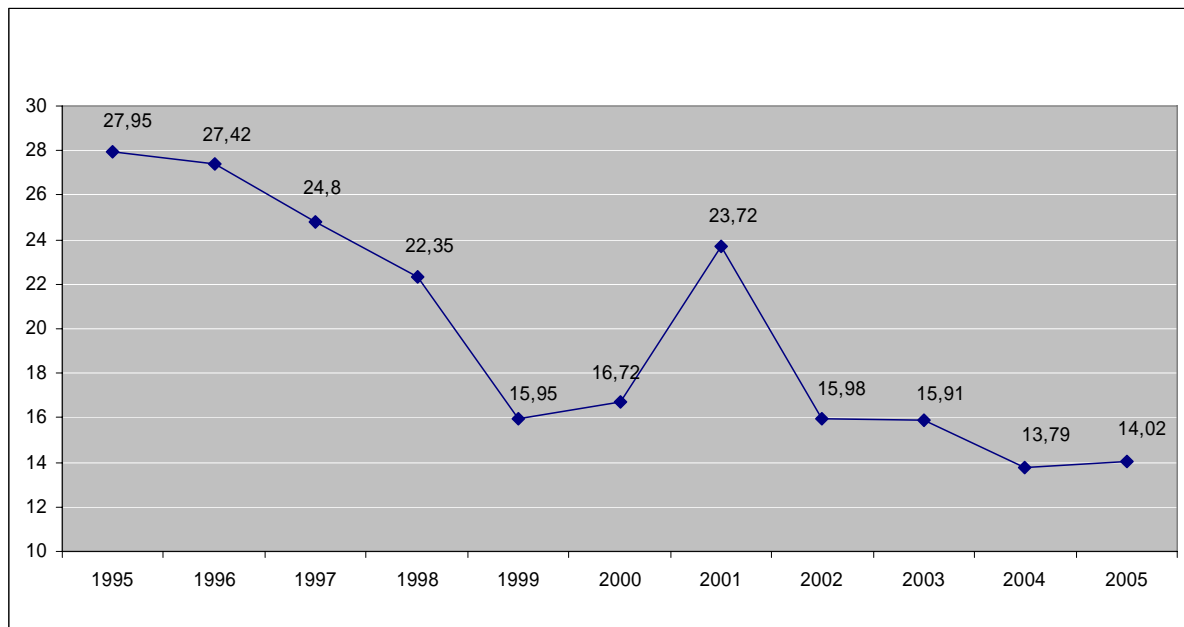
Förderung nach dem Agrarinvestitionsförderungsprogramm

	2003	2004	2005
Anzahl Anträge	44	208	57
Fördervolumen (€)	864.030	4.374.116	2.909.832

Quelle: SMUL

- **Ausgleichszulage für benachteiligte Gebiete**

Ausgezählte Ausgleichszulage nach Haushaltsjahren in Mio. €

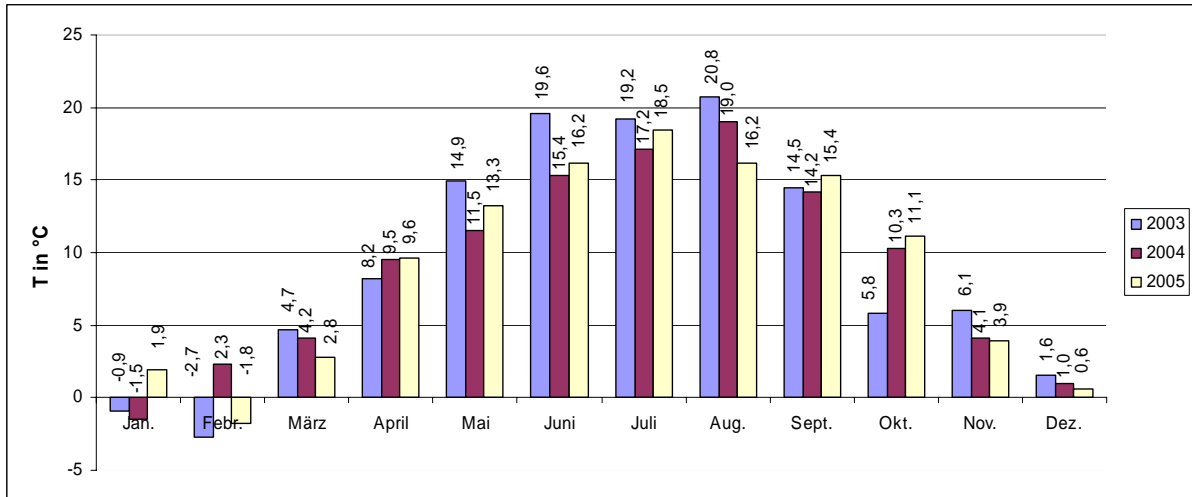


Quelle: SMUL

5 Erzeugung und Vermarktung

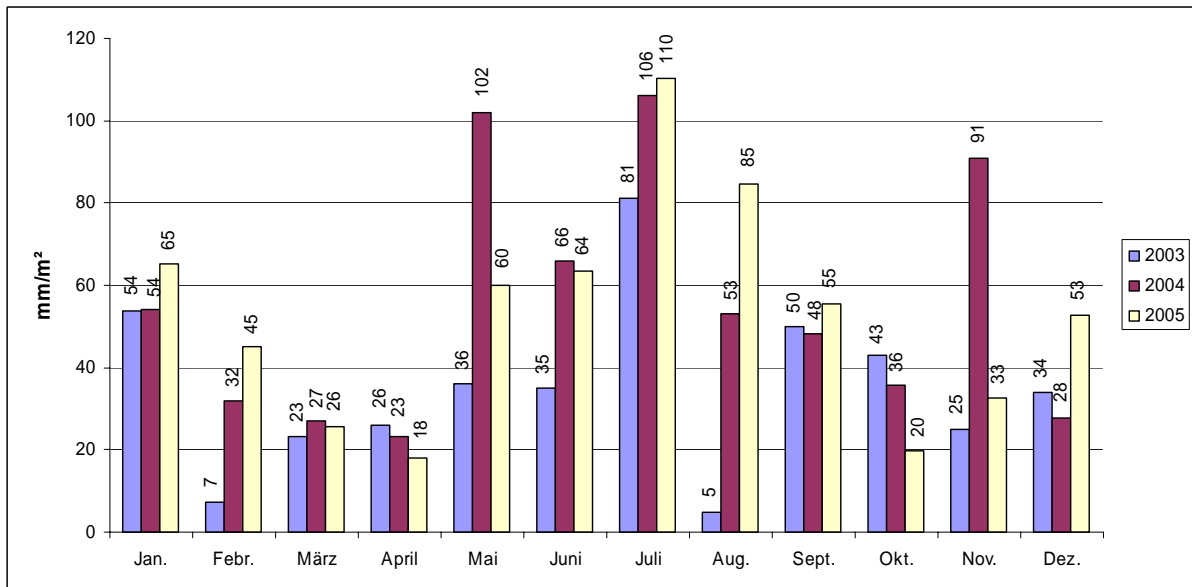
5.1 Erzeugung und Vermarktung pflanzlicher Produkte

Durchschnittliche monatliche Temperaturen 2003 – 2005 in Sachsen (°C)



Quelle: Agrarmeteorologischer Monatsbericht des Deutschen Wetterdienstes Halle

Durchschnittliche monatliche Niederschlagsmenge in Sachsen 2003 - 2005 (mm/m²)



Quelle: Agrarmeteorologischer Monatsbericht des Deutschen Wetterdienstes Halle

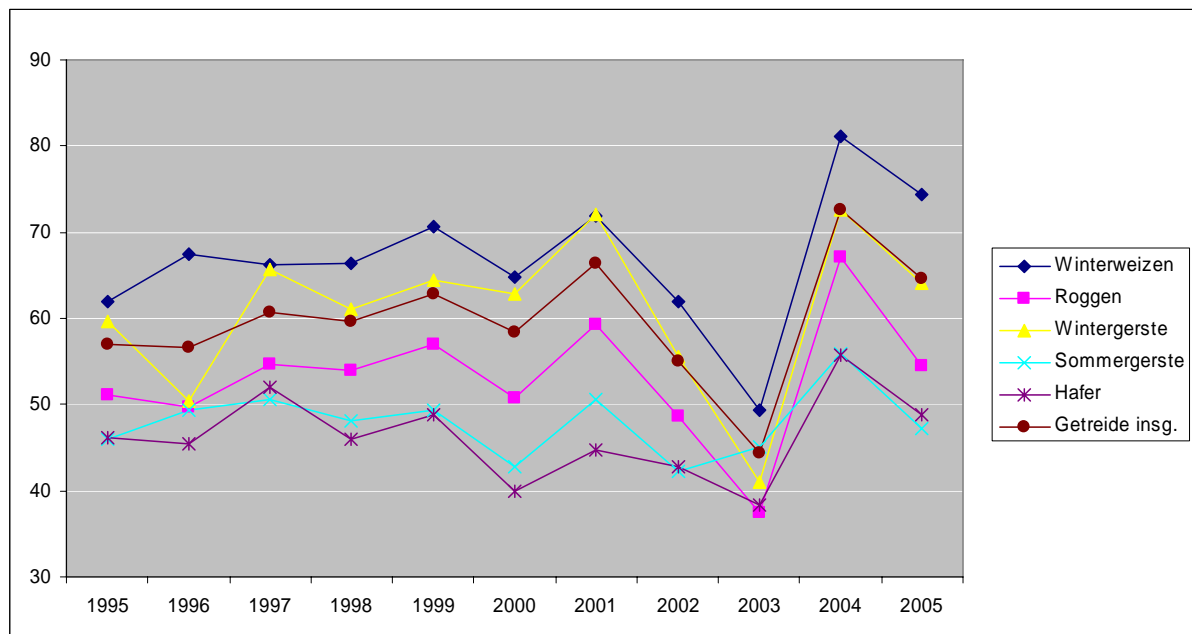
- Getreide

Getreideernte 2005

Getreideart	Anbaufläche (ha)	Ertrag (dt/ha)	Erntemenge (t)
Weizen	177.469	74,14	1.315.840
davon: Winterweizen	175.477	74,37	1.305.021
Sommerweizen	1.992	54,30	10.919
Gerste	142.233	58,83	836.712
davon: Wintergerste	98.006	64,06	627.828
Sommergerste	44.227	47,23	208.883
Roggen	30.928	54,47	168.463
Hafer	9.910	48,87	48.428
Triticale	33.279	53,30	177.376
Sommernenggetreide	1.085	42,30	4.589
Wintermenggetreide	247	52,90	1.309
Brotgetreide gesamt	208.644	71,20	1.485.612
Futter- und Industriegetreide gesamt	186.506	57,22	1.067.105
Getreide insgesamt	395.151	64,60	2.552.717

Quelle: Besondere Erntemittlung 2005

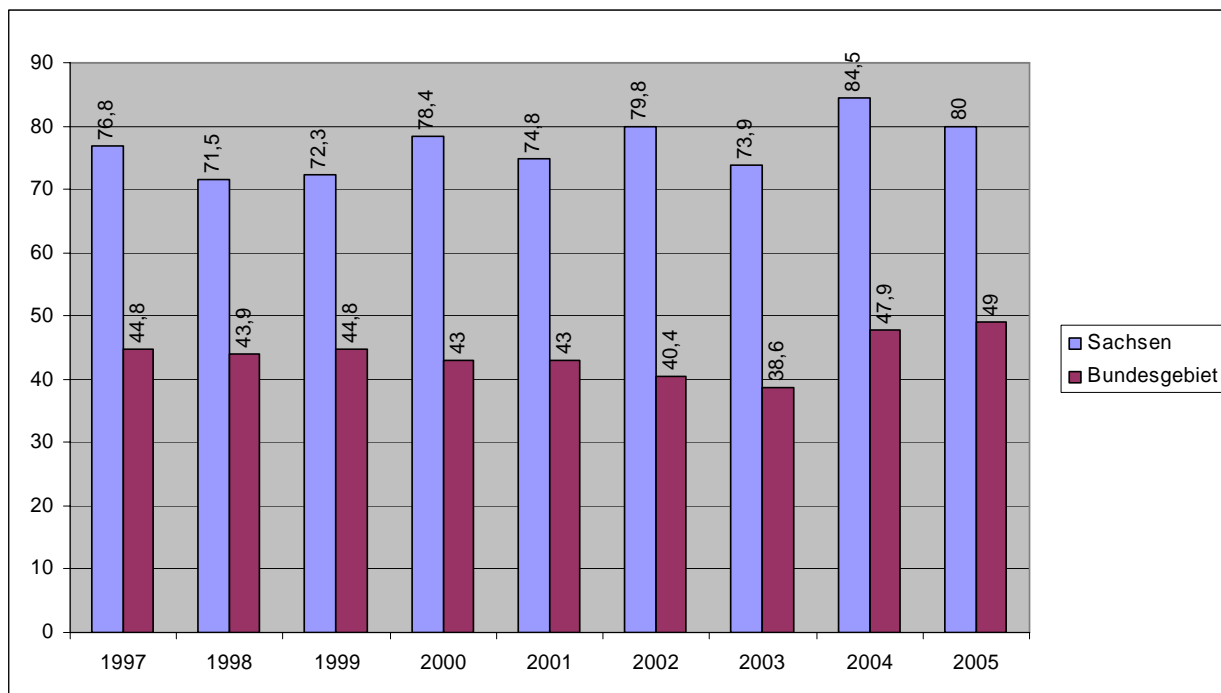
Ertragsentwicklung bei den wichtigsten Getreidearten in dt/ha



Quelle: Besondere Erntemittlung 1995 - 2005

- Winterweizen

Prozentuale Verteilung der Qualitätsklasse E + A



Quelle: Besondere Erntemittlung

Qualitätsklassen von Winterweizen aus der Ernte 2005 in Sachsen

Qualitätsklasse	Anteil %	Proteingehalt %	Sedimentationswert Eh	wichtigste Sorten
E	19,2	14,5	66	Akteur, Bussard
A	60,8	13,0	48	Ludwig, Tarso, Tommi
B	7,7	11,9	33	Drifter
C	1,5	11,1	21	Bisc
EU	10,0	12,4	45	SW Tataros, Meunier
unbekannt	0,8	11,0	16	

Quelle: Besondere Erntemittlung 2005

Proteingehalte und Sedimentationswerte der Winterweizenproben

	Proteingehalt		Sedimentationswert	
	% i. Tr.		Eh	
	2004	2005	2004	2005
Sachsen	12,6	13,1	47	50
Bundesgebiet	12,5	13,0	42	49

Quelle: Besondere Ernteermittlung 2004 und 2005

- **Ölsaaten**

Entwicklung der Anbaufläche von Ölsaaten in Sachsen
(Food und Non-Food)

	Anbaufläche in ha								
	1993 – 97	1998	1999	2000	2001	2002	2003	2004	2005
Ölsaaten gesamt	86.372	99.119	123.559	106.502	109.673	124.999	122.882	120.643	123.990
davon Raps	74.057	88.038	102.438	95.483	106.575	122.901	119.164	117.798	121.128
Sonnenblumen	5.500	1.101	1.094	1.205	734	1.296	2.742	2.362	1.383
Öllein	6.726	9.970	16.420	9.814	2.364	802	976	483	845

Quelle: Agrarförderung

- **Kartoffeln**

Entwicklung der Kartoffelanbaufläche

	Anbaufläche in ha							
	1990 - 98	1999	2000	2001	2002	2003	2004	2005
Kartoffeln gesamt	8.937	8.283	8.810	8.054	8.262	7.971	8.104	7.396
davon Frühkartoffeln	244	289	333	224	404	273	346	264
mittelfr. und späte	8.693	7.994	8.477	7.830	7.858	7.699	7.758	7.132

Quelle: Besondere Ernteermittlung

Ertragsentwicklung bei Kartoffeln

	2000	2001	2002	2003	2004	2005
Kartoffeln gesamt (dt/ha)	258,3	395,0	343,9	277,2	397,8	422,8
davon Frühkartoffeln (dt/ha)	278,0	319,5	245,2	261,4	345,5	347,5
mittelfr. und späte (dt/ha)	361,4	396,6	349,0	277,7	400,2	425,2
Gesamtproduktion (t)	315.652	318.133	274.263	220.953	322.386	312.655

Quelle: Besondere Erntemittlung

- Zuckerrüben**

Entwicklung der Anbauflächen und Erträge von Zuckerrüben

	1990-1999	2000	2001	2002	2003	2004	2005
Anbaufläche in ha	18.736	16.981	16.811	16.958	16.398	16.697	16.011
Ertrag in dt/ha	502	536	552	574	446	590	607

Quelle: Bodennutzungshaupterhebung

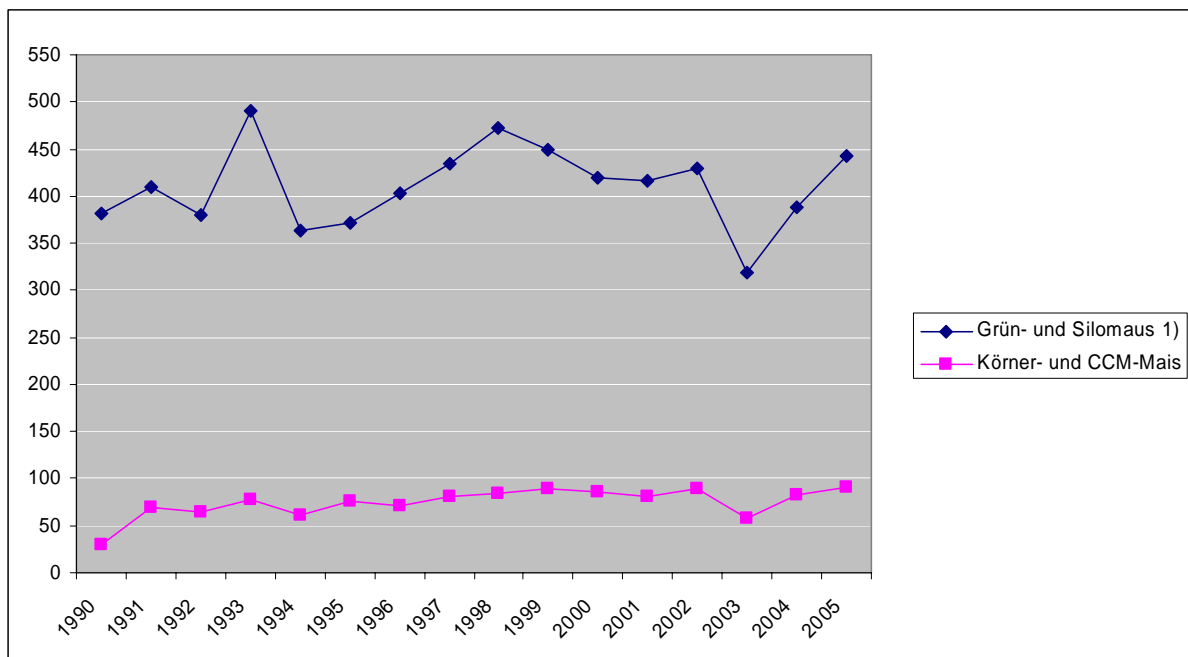
- Futterbau**

Entwicklung des Mais- und Feldfutterbaus in ha

	1999	2000	2001	2002	2003	2004	2005
Grün- und Solomais	55.910	54.954	56.848	56.153	61.986	63.845	60.898
Körner- und CCM-Mais	11.340	10.987	13.635	13.360	14.056	15.454	16.820
davon kleinkörnige Legumi- nosen	20.471	16.125	14.950	12.884	11.797	12.971	15.103
Ackergras	19.739	15.997	15.946	14.075	14.812	16.448	20.996
Sonstiges	4.790	6.912	6.570	8.468	7.920	6.820	3.789

Quelle: Bodennutzungshaupterhebung

Ertrag von Mais in dt/ha



¹⁾ in statistischen Angaben wird nur Grünmasseertrag angegeben (keine Aussagen zur Qualität und Energieertrag)

Quelle: Bodennutzungshaupterhebung

- **Saat- und Pflanzguterzeugung**

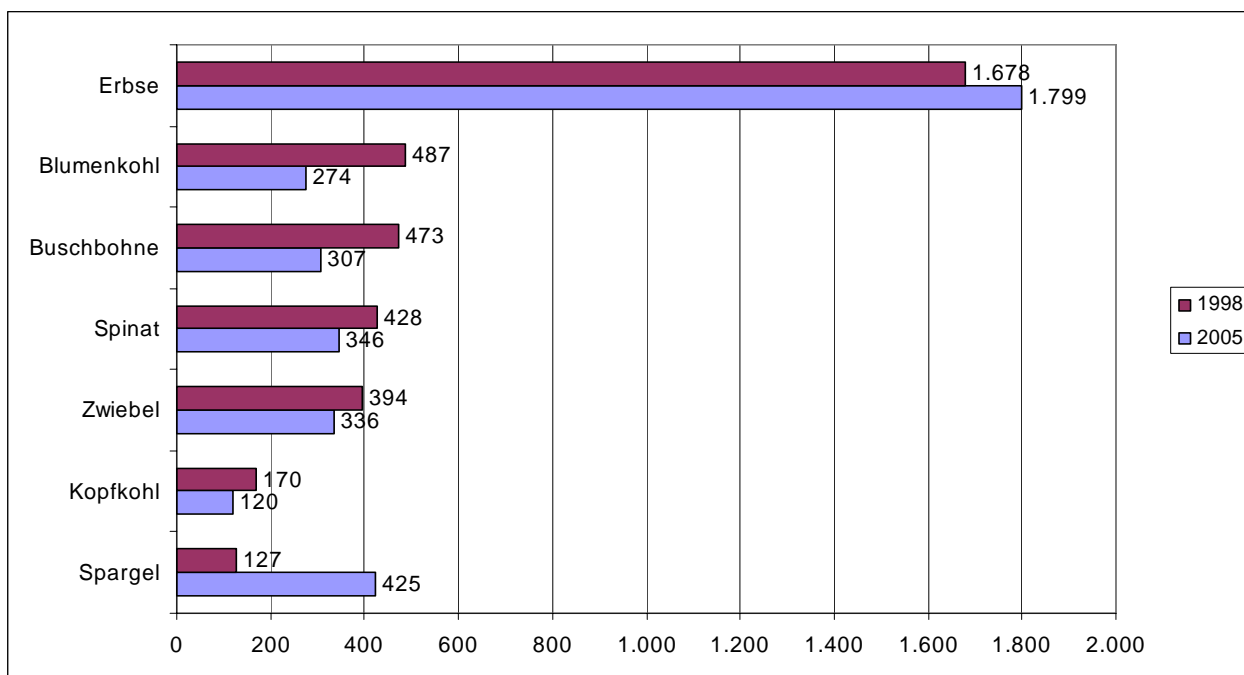
Entwicklung der angemeldeten Vermehrungsflächen 2003 bis 2005 im Freistaat Sachsen

Fruchtartengruppen	angemeldete Vermehrungsfläche (ha)		
	2003	2004	2005
Getreide	10.023	11.977	10.448
Gräser	7.034	7.731	7.886
kleinkörnige Leguminosen	178	220	335
mittel- und großkörnige Leguminosen	1.545	1.361	894
Öl-, Faser- und sonstige Futterpflanzen	494	381	360
Mähdruschfrüchte gesamt	19.274	21.670	19.923
Pflanzkartoffeln	669	750	653
Gesamtfläche	19.943	22.420	20.576

Quelle: SMUL

• **Gartenbau**

Hauptkulturen im Freilandgemüsebau in ha



Quelle: SMUL

• **Obstbau**

Obsterzeugung der Mitgliedsbetriebe des Landesverbandes "Sächsisches Obst" e. V.

Obstart	jährliche Erzeugung in t									
	1996	1997	1998	1999	2000	2001	2002	2003	2004	2005
Apfel	51.640	77.840	84.325	94.472	112.448	91.251	81.423	96.300	92.491	83.161
Birne	1.000	2.453	3.040	1.910	3.391	2.865	3.221	2.618	3.129	2.320
Quitte	67	115	135	183	191	122	34	78	68	1
Sauerkirsche	2.665	1.470	3.650	3.809	8.036	4.962	3.526	7.918	7.364	3.960
Süßkirsche	215	182	505	248	529	385	315	523	304	155
Pflaume/Zwetsche	70	580	305	300	457	812	489	821	996	739
Pfirsich/Aprikose	20	6	26	8	24	24	19	31	29	23
Erdbeere	2.320	2.740	2.630	5.160	4.318	5.923	4.442	3.045	5.203	4.217
Himbeere/ Brombeere	13	13	24	27	19	33	48	24	41	43
Johannisbeere	355	178	380	488	450	563	708	722	603	476
Stachelbeere	0	0	0	2	2	19	43	21	37	62
Holunder	0	10	0	0	0	0	2	0	0	0
Aronia	240	209	375	218	237	247	88	123	139	117

Quelle: Landesverband "Sächsisches Obst" e. V.

Obstflächen der Mitgliedsbetriebe des Landesverbandes "Sächsisches Obst" e. V.

Obstart	Anbauflächen in ha									
	1996	1997	1998	1999	2000	2001	2002	2003	2004	2005
Apfel	2.755	2.898	2.971	2.936	2.960	2.944	2.945	2.903	2.857	2.724
Birne	134	132	135	128	120	128	124	121	125	124
Quitte	8	8	10	8	10	12	13	11	10	9
Sauerkirsche	861	886	928	883	891	892	886	889	842	775
Süßkirsche	223	228	235	221	215	205	206	190	169	157
Pflaume/Zwetsche	75	85	92	82	79	74	78	71	69	82
Pfirsich/Aprikose	17	17	16	11	11	7	7	6	10	10
Erdbeere	284	354	372	460	445	428	460	464	460	497
Himbeere/ Brombeere	11	8	10	8	8	17	20	18	16	19
Johannisbeere	94	109	118	105	102	114	118	113	118	114
Stachelbeere	0	0	2	9	9	9	9	9	9	9
Holunder	4	6	6	4	4	1	1	1	1	1
Aronia	0	70	70	63	51	51	50	50	49	49

Quelle: Landesverband "Sächsisches Obst" e. V.

- **Weinbau**

Ertrag und Mostgewicht bei den wichtigsten Rebsorten 2005

	Ertragsrebläche ha	Ertrag		Mostgewicht °Oe	Säure ‰
		gesamt hl	hl/ha		
Weißwein					
Müller-Thurgau	81	4.110	50	78,5	7,6
Riesling	62	2.931	47	90,9	13,5
Weißburgunder	51	2.381	47	85,6	8,9
Ruländer	33	1.337	40	91,5	9,7
Traminer	28	791	28	98,2	7,2
Kerner	24	1.208	50	90,6	8,6
Goldriesling	12	705	57	71,4	7,3
Scheurebe	9	329	34	90,7	7,4
Elbling	6	348	54	79,5	10,8
Bacchus	8	587	76	72,5	7,6
Rotwein					
Blauer Spätburgunder	28	1.342	47	91,7	9,6
Dornfelder	18	1.147	64	85,0	8,5

Quelle: AfL Großenhain, Statistisches Landesamt

Entwicklung der Erträge und Mostgewichte im Weinbaugebiet Sachsen

	1996	1997	1998	1999	2000	2001	2002	2003	2004	2005	Ø
Gesamtwein- ernte (hl)	9.810	4.941	20.857	19.938	21.695	13.889	17.703	15.955	16.149	18.157	15.909
Ertragsreb- fläche (ha)	303	325	326	342	409	423	421	407	407	397	-
Hektarertrag (hl/ha)	32	15	64	58	53	33	42	39	40	49	42
Mostgewicht (°Oe)	66	79	75	81	80	76	80	91	86	86	-

Quelle: AfL Großenhain

- **Sonderkulturen**

- **Hopfen**

Hopfenanbau in Sachsen

Jahr	Erntemenge (in Ztr.)	Fläche (in ha)	Anzahl der Betriebe
2000	13.204	453	12
2001	13.812	460	12
2002	13.040	460	12
2003	13.006	471	12
2004	12.796	401	10
2005	14.690	404	10

Quelle: Hopfenpflanzerverband Elbe-Saale e. V., Hopfenverwertungsgenossenschaft Wolnzach e. G.

- **Tabak**

Tabakanbau in Sachsen in ha

	Gesamtfläche	Tabaksorte Burley	Tabaksorte Virgin
Tabak	59,18	7,35	51,83

Quelle: SMUL

- **Arznei-, Gewürz- und Aromapflanzen**

Anbau Arznei-, Gewürz- und Aromapflanzen in ha

	ökologische Anbaufläche	konventionelle Anbaufläche	Gesamtfläche
Buchweizen	43,18	25,6	68,78
Hundsrose	59,78	0	59,78
Gehölze	20,76	0	20,76
Kamille	83,9	0	83,9
Salbei	11,24	0	11,24
Kleinanbau	5,73	20,08	25,81
Summe	224,59	45,68	270,27

Quelle: SMUL

• **Nachwachsende Rohstoffe**

Anbau nachwachsender Rohstoffe auf stillgelegten Flächen

Kulturart	Anbaufläche in ha								Verarbeitungsprodukte
	1993	1995	1997	1999	2002	2003	2004	2005	
	Stilllegungssatz in [%]								
	15	12	5	10	10	10	5	8,46	
00-Raps	5.177	39.890	14.455	50.610	43.365	41.127	30.165	38.231	* Biodiesel/RME (Rapsmethylester)
Eruca-Raps	--	--	1.704	2.970	1.928	2.002	1.523	1.862	* Schmierstoffe
Sonnenblumen	--	3.267	500	360	107	421	90	36	* Ölchemie
Öllein	314	287	91	--	--	--	--	--	* Farbe und Linoleum
Winterweizen	811	1.011	--	--	--	--	--	374	* stärkehaltige Produkte
Silomais	--	--	--	--	--	17	18	--	
Getreideganzpflanzen	--	--	--	--	--	24	30	126	* Biogaserzeugung
Gras	--	--	--	--	70	--	--	--	* Bioenergieerzeugung
Miscanthus/Pappeln/Weiden	7	24	19	61	72	72	70	72	* Versuchszwecke
andere	41	141	11	4	--	--	--	--	--
Summe	6.350	44.620	16.780	54.005	45.556	43.663	31.896	40.701	

Quelle: BLE

5.2 Erzeugung und Vermarktung tierischer Produkte

Entwicklung des Viehbestandes und des GV-Besatzes von 1990 bis 2005 in Sachsen

	1990	1994	2000	2005
LF gesamt	1.051.754	900.133	913.500	913.120
GV-Rind	781.713	481.895	425.794	378.843
GV/100 ha LF	74,3	53,5	46,4	41,5
GV-Schwein	169.102	69.888	67.417	68.462
GV/100 ha LF	16,1	7,8	7,3	7,5
GV-Schaf	24.690	10.893	11.624	10.820
GV/100 ha LF	2,3	1,2	1,3	1,2
GV-Pferd	10.220	14.169	11.055	12.466
GV/100 ha LF	1,0	1,6	1,2	1,4
GV-Geflügel	25.462	22.917	25.650	32.155
GV/100 ha LF	2,5	2,5	2,8	3,5
GV-gesamt	1.011.188	599.761	541.540	502.747
GV/100 ha LF	96,1	66,6	59,0	55,1

Quelle: Statistisches Landesamt, Ergebnis der Viehzählung

• Rinder

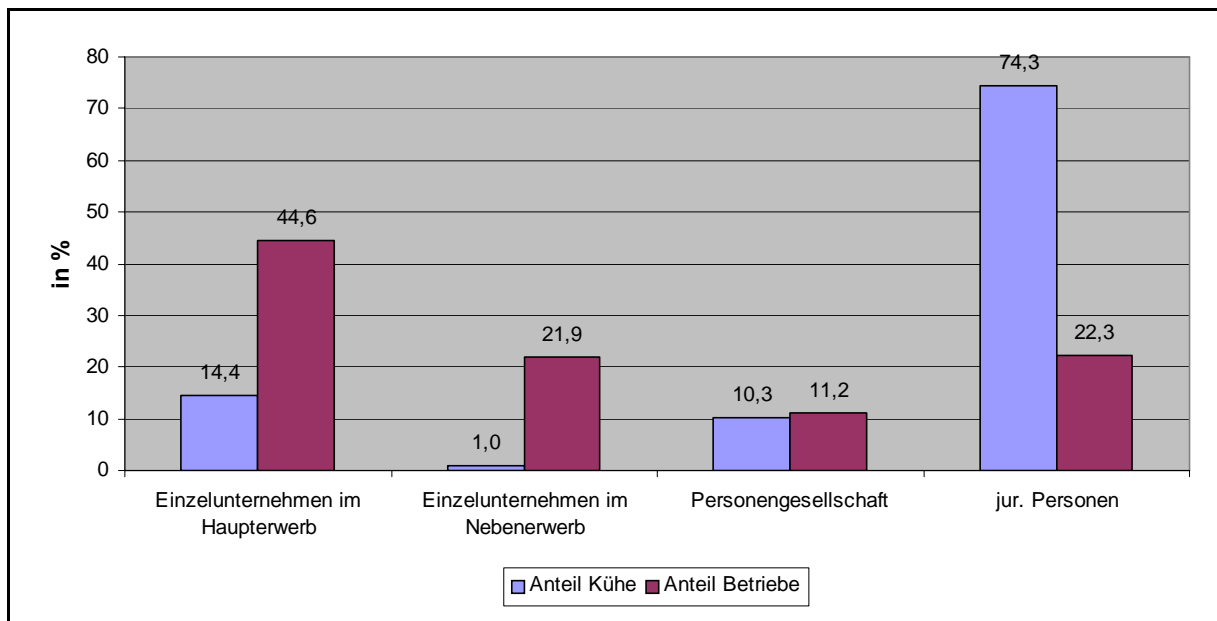
- Bestandentwicklung

Entwicklung der Rinderbestände in Sachsen

Kategorie	Viehbestand (Stück)					Veränderung % 2005 zu 2004
	Okt. 1989	Dez. 1995	Nov. 2000	Nov. 2004	Nov. 2005	
Kälber unter ½ J.	230.439	89.159	74.398	70.125	69.040	- 1,5
Jungrinder ½ bis unter 1 J.	193.586	91.879	71.363	63.626	64.862	1,9
davon männlich	84.270	30.671	18.640	15.362	15.355	0
weiblich	109.316	61.208	52.723	48.264	49.507	2,6
männliche Rinder, 1-2 J.	116.942	40.117	20.299	15.354	16.227	5,7
Bullen und Ochsen > 2 J.		3.913	2.921	2.684	2.379	- 11,4
weibliche Schlachtrinder 1-2 J.	255.475	3.689	2.296	1.866	1.980	6,1
weibliche Zucht-Nutztiere 1-2 J.		90.092	84.549	80.723	79.359	- 1,7
Zucht- und Nutzfärsen > 2 J.		46.449	40.210	29.306	27.783	- 5,2
Schlachtfärsen		734	710	329	318	- 3,3
Milchkühe	458.624	247.459	213.986	201.213	197.147	- 2,0
Ammen- und Mutterkühe	3.527	29.060	37.004	36.835	37.109	0,7
Schlacht- und Mastkühe	3.004	1.844	1.246	756	817	8,1
Rinder insgesamt	1.261.597	644.395	548.982	502.817	497.021	- 1,2

Quelle: Statistisches Landesamt

Verteilung der Milchkühe nach Rechts- und Betriebsform 2005



Quelle: Agrarförderung

- Leistungsentwicklung

Milchleistung

Ergebnisse der Milchleistungsprüfungen im Prüfjahr 2004/2005

Land	Kühe	Milch kg	Fett %	Eiweiß %	Fett-Eiweiß kg
Sachsen	191.087	8.375	4,16	3,44	636
Sachsen-Anhalt	127.952	8.403	4,06	3,43	629
Mecklenburg-Vorpommern	177.339	8.345	4,08	3,41	626
Brandenburg	166.844	8.347	4,07	3,44	627
Thüringen	117.258	8.332	4,08	3,40	623
Neue Bundesländer	780.480	8.362	4,09	3,42	628
Deutschland 2005	3.527.603	7.637	4,15	3,44	580

Quelle: Sächsischer Landeskontrollverband e. V.

Milchwirtschaft

Entwicklung der sächsischen Milchwirtschaft

Position	2002	2003	2004	2005 ²
Anzahl der Milcherzeuger	1.620	1.510	1.448	1.409
Kuhzahl im Jahresdurchschnitt	206.542	204.568	201.213	199.180
Kuhzahl je Betrieb im Jahresdurchschnitt	127	135	139	141
Milcherzeugung je Kuh (kg)	7.387	7.682	7.627	8.017
Milchleistung je Kuh (kg) nach Leistungsprüfung	7.790	8.034	8.115	8.375
Milcherzeugung (1.000 t)	1.525	1.571	1.550	1.597
Milchanlieferung (1.000 t) ¹	1.481	1.530	1.513	1.561
Anzahl der Molkereistandorte	8	8	8	7

¹ Milchanlieferung sächsischer Milcherzeuger, ² vorläufig

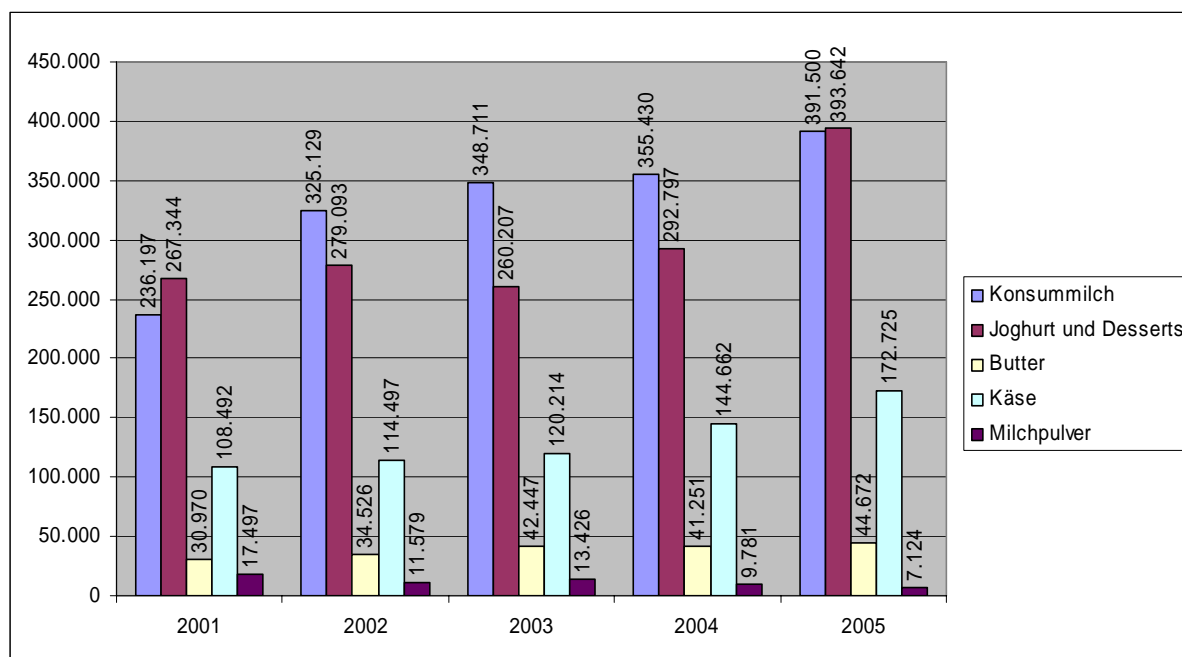
Quelle: Statistisches Landesamt, Sächsischer Landeskontrollverband e. V.; LfL, FB Markt, Kontrolle, Förderung

Entwicklung der Milchauszahlungspreise 2004 und 2005

Monat	2004		2005	
	Auszahlungspreis 3,7 % Fett, 3,4 % Eiweiß €/100 kg	effektiver Erzeugerpreis €/100 kg	Auszahlungspreis 3,7 % Fett, 3,4 % Eiweiß €/100 kg	effektiver Erzeugerpreis €/100 kg
Januar	28,17	30,07	28,28	29,91
Februar	27,88	29,51	28,01	29,65
März	27,69	29,32	27,76	29,34
April	27,61	28,97	27,59	28,60
Mai	27,57	28,66	27,37	28,14
Juni	27,53	28,46	26,40	26,79
Juli	27,45	28,27	27,06	27,27
August	27,45	28,07	27,03	27,52
September	27,56	28,87	27,15	27,94
Oktober	27,95	29,84	27,26	28,57
November	28,44	30,47	27,17	28,98
Dezember	28,66	30,55	27,84	29,56
Durchschnitt:	27,82	29,24	27,55	28,64

Quelle: LfL; FB Markt; Kontrolle, Förderung

Entwicklung der Herstellung von ausgewählten Milchprodukten (in t)



Quelle: LfL, FB Markt; Kontrolle, Förderung

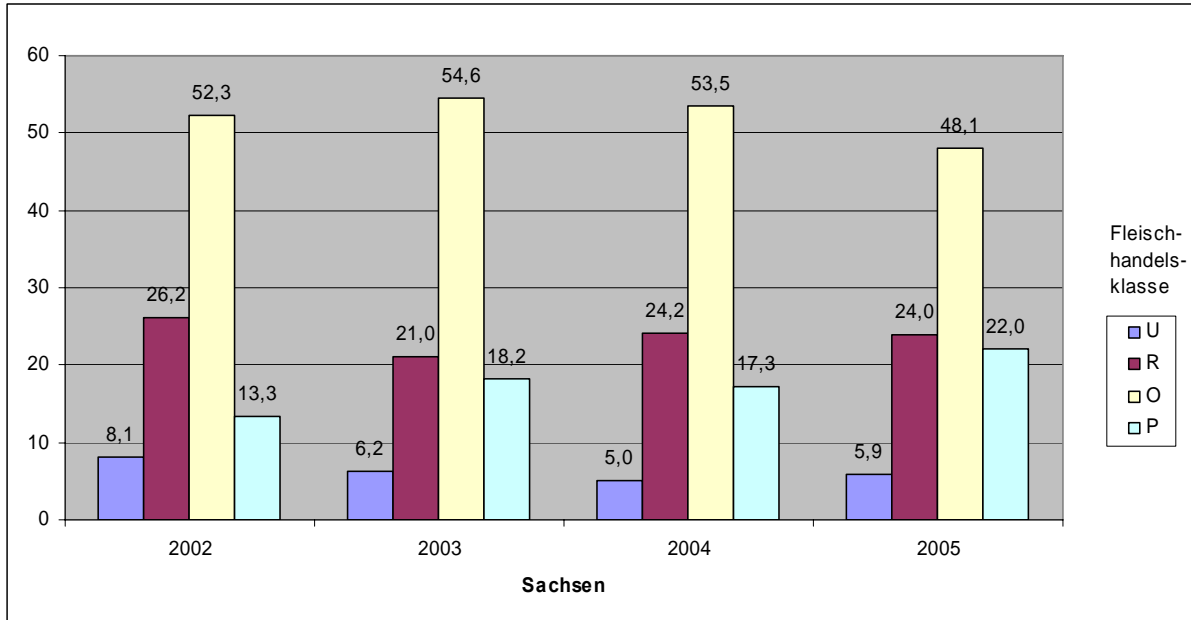
Mengenmäßige Anteile der Rohmilchlieferrung an sächsischen Molkereien nach ausgewählten Qualitätsmerkmalen (in %)

Qualität nach	2002	2003	2004	2005
Klasse 1	99,82	99,91	99,93	99,86
davon Klasse S	85,40	85,29	89,29	88,74
Klasse 2	0,18	0,09	0,07	0,14
Zellgehalt < 400.000	99,21	99,34	99,40	99,36
Hemmstoffnachweis pos.	0,08	0,11	0,03	0,02

Quelle: Sächsischer Landeskontrollverband e. V.; LfL, FB Markt, Kontrolle, Förderung

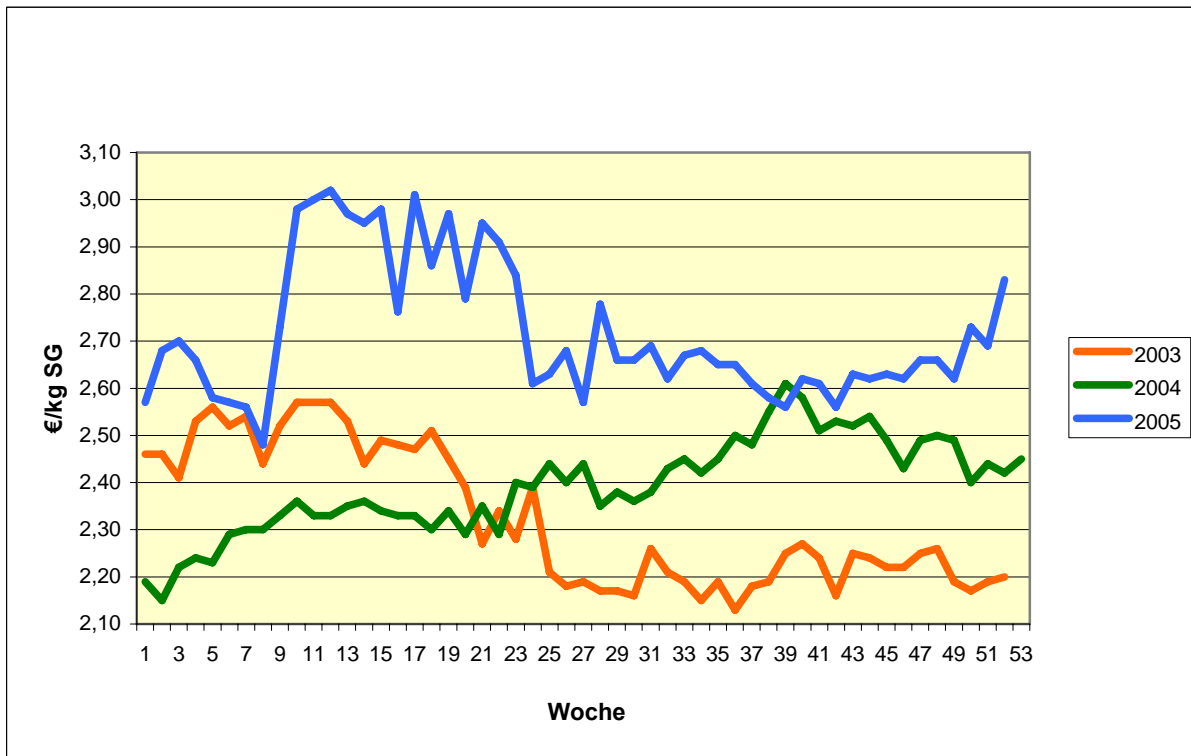
Schlachtleistung Rinder

Verteilung der nach Schlachtgewicht und Handelsklassen abgerechneten Jungbullen auf Fleischhandelsklassen in %



Quelle: LfL, Fachbereich Markt, Kontrolle, Förderung

Auszahlungspreise frei Schlachtstätte - Jungbullen E-P



Quelle: LfL, Fachbereich Markt, Kontrolle, Förderung

- **Auswirkungen BSE in Sachsen**

- **BSE-Fälle**

BSE- Fälle in Sachsen

Fall Nr.	Datum der Feststellung	Rinderbestand des Betriebes
1	22.08.2005	51
2	17.10.2005	2.815

Quelle: Sächsisches Staatsministerium für Soziales

- **TSE-Fälle**

TSE- Fälle in Sachsen

Fall Nr.	Datum der Feststellung	Schafe/Ziegen des Betriebes
1	13.06.2005	63
2	24.11.2005	509

Quelle: Sächsisches Staatsministerium für Soziales

- **Schweine**

- **Bestandsentwicklung**

Entwicklung der Schweinebestände in Sachsen

Kategorie	Viehbestand (Stück)					Veränderung % 2005 zu 2004
	Okt. 1989	Dez. 1995	Nov. 2001	Nov. 2004	Nov. 2005	
Ferkel	373.734	132.191	166.574	183.621	191.237	4,1
Jungschweine < 50 kg	671.774	172.298	188.616	178.688	163.125	8,7
Mastschweine	714.311	184.308	199.756	191.689	198.050	3,3
- Mastschweine 50 - 80 kg LG	297.071	86.641	93.908	88.457	95.942	8,5
- Mastschweine 80 - 110 kg LG		76.956	88.170	80.093	79.971	0,2
- Mastschweine >110 kg LG	417.240	20.711	17.678	23.139	22.137	4,3
Zuchtschweine > 50 kg	218.178	73.773	80.435	80.751	80.074	0,8
- Eber	2.722	923	904	850	848	0,2
- Jungsauen erstmals trächtig	30.433	10.329	11.584	10.403	10.902	4,8
- Jungsauen noch nicht trächtig	69.530	14.510	15.659	16.458	16.701	1,5
- andere trächtige Sauen		38.551	42.339	42.632	39.912	6,4
- andere nicht trächtige Sauen	115.493	9.460	9.949	10.408	11.711	12,5
Schweine insgesamt	1.977.997	562.570	635.381	634.749	632.486	0,4

Quelle: Statistisches Landesamt

- Leistungsentwicklung

Zuchtleistung Schweine

Ergebnisse der Ferkelerzeugerbetriebe von 2001 bis 2005

	Einheit	2001	2002	2003	2004	2005 ¹
Anzahl Betriebe	Stück	98	99	95	84	13
Anzahl Sauen	Stück	59.609	60.699	60.371	56.334	14.396
Anzahl Würfe	Stück	133.124	136.334	136.185	129.817	33.495
Lebend geb. Ferkel/Sau/Jahr	Stück	23,61	23,78	24,11	24,98	26,21
Verluste	%	13,08	12,83	13,47	14,31	13,51
aufgez. Ferkel/Sau/Jahr	Stück	20,56	20,67	21,04	21,40	22,87

Quelle: Sächsischer Landeskontrollverband e. V. und Mitteldeutscher Schweinezuchtverband e.V., 2005¹ - nur Mitgliedsbetriebe des Sächsischen Landeskontrollverbandes e. V.

Mastleistung Schweine

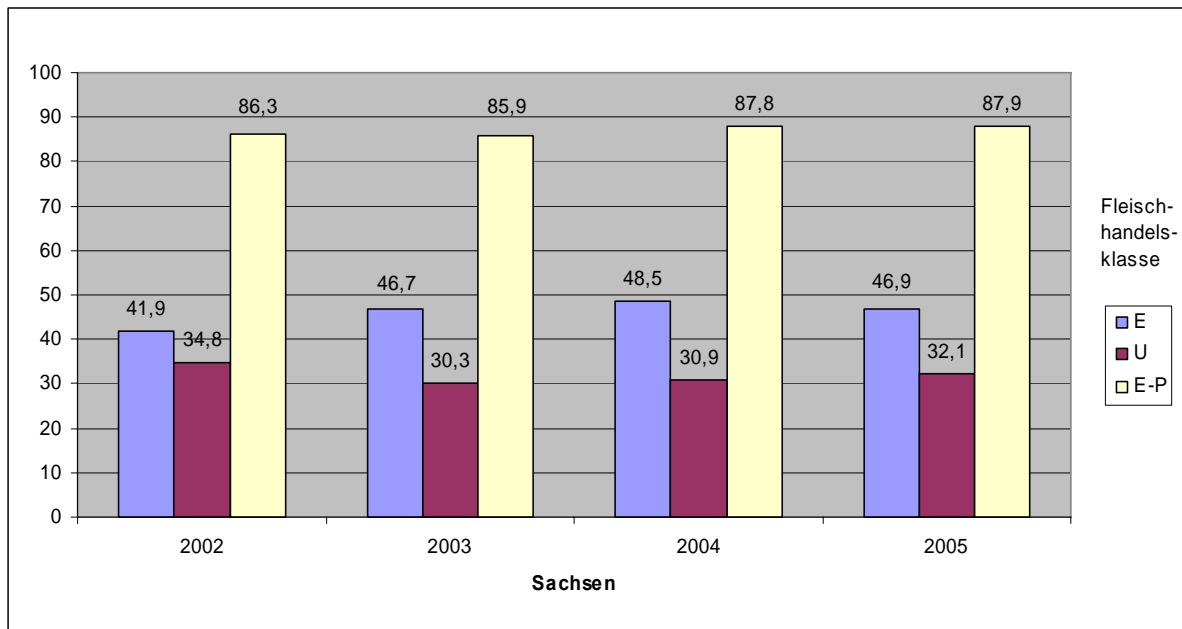
Ergebnisse der Ringauswertung Schweinemast von 2001 bis 2005

	Einheit	2001	2002	2003	2004	2005
Anzahl Betriebe	Stück	40	48	56	42	39
Verkaufte Schweine	Stück	474.972	515.301	517.469	374.865	384.815
Verluste	%	3,6	3,37	3,62	4,00	3,7
Zunahme	g/Tag	697	709	716	711	729
Lebendgewicht	kg/Tier	114,5	115,0	116,2	115,7	115,7
Muskelfleischanteil	%	55,3	55,2	55,3	55,2	55,7
Preis Ferkel	EUR/St.	61,42	51,23	44,88	48,68	54,75
Erlös	EUR/St.	143,80	115,20	107,05	120,65	123,00

Quelle: Sächsischer Landeskontrollverband e. V.

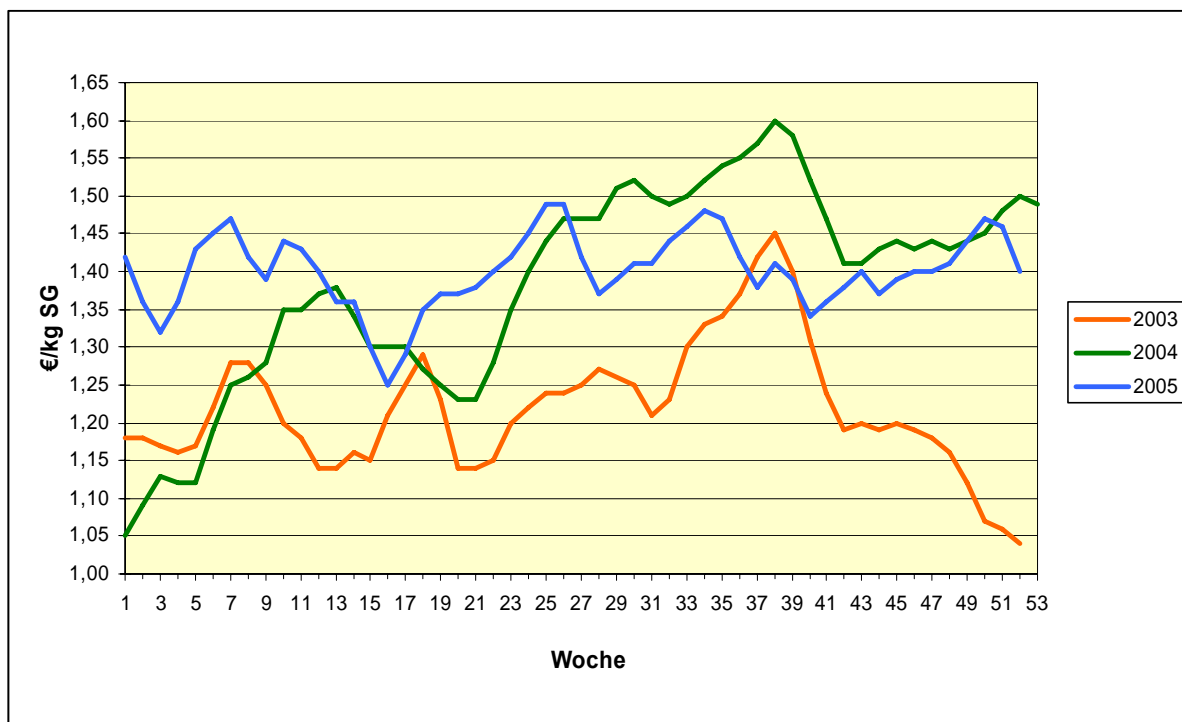
Schlachtleistung Schweine

Qualitätsentwicklung der geschlachteten Schweine anhand der Aufteilung auf Fleischhandelsklassen in %



Quelle: LfL, Fachbereich Markt, Kontrolle, Förderung

Auszahlungspreise frei Schlachtstätte – Schweine E – P



Quelle: LfL, Fachbereich Markt, Kontrolle, Förderung

- Schafe und Ziegen
- Bestandsentwicklung

Entwicklung des Schafbestandes in Sachsen

Kategorie	Viehbestand (Stück)				Veränderung % 2005 zu 2004
	Okt. 1989	Juni 1995	Mai 2004	Mai 2005	
Schafe unter 1 Jahr alt einschließlich Lämmer	157.232	50.217	48.514	40.531	- 16,5
Schafe, 1 Jahr und älter	328.864	96.122	93.969	87.933	- 6,4
dav. weibl. Schafe zur Zucht einschl. Jährlinge	171.847	83.182	90.814	84.482	- 7,0
Schafböcke zur Zucht	2.896	1.444	1.366	1.368	0,1
Hammel und übrige Schafe	154.121	11.496	1.789	2.083	16,4
Schafe insgesamt	486.096	146.339	142.483	128.464	- 9,8

Quelle: Statistisches Landesamt

- Milchleistung

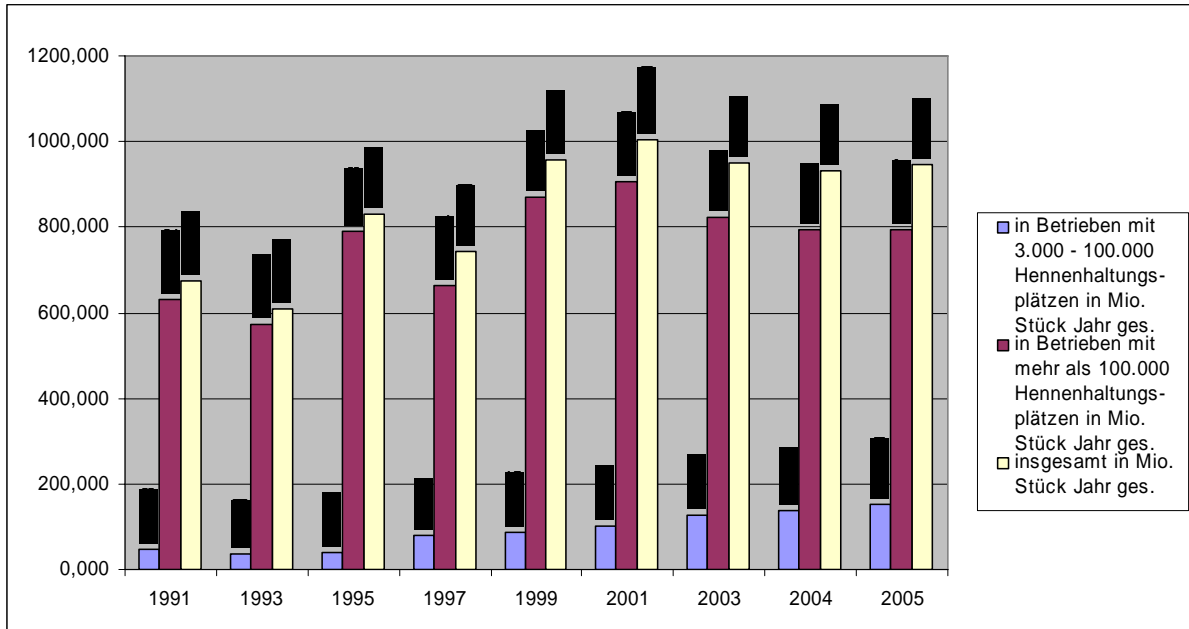
Ergebnisse der Milchleistungsprüfung für Schafe und Ziegen in ausgewählten Jahren

Jahr	Anzahl/ Stück	Milchmenge kg	Fett %	Fett kg	Eiweiß %	Eiweiß kg
Milchschafe						
1992	131	552	6,00	33,10	4,90	27,60
1998	323	586	6,04	35,40	5,20	30,40
2004	162	332	5,98	19,84	5,33	17,69
2005	52	443	5,49	24,29	5,44	24,09
Milchziegen						
1992	47	999	3,70	36,70	2,80	27,00
1998	577	904	3,51	31,70	2,93	26,50
2004	1.092	968	3,03	29,30	3,08	29,80
2005	937	951	2,99	28,46	3,03	28,82

Quelle: Sächsischer Landeskontrollverband e. V.

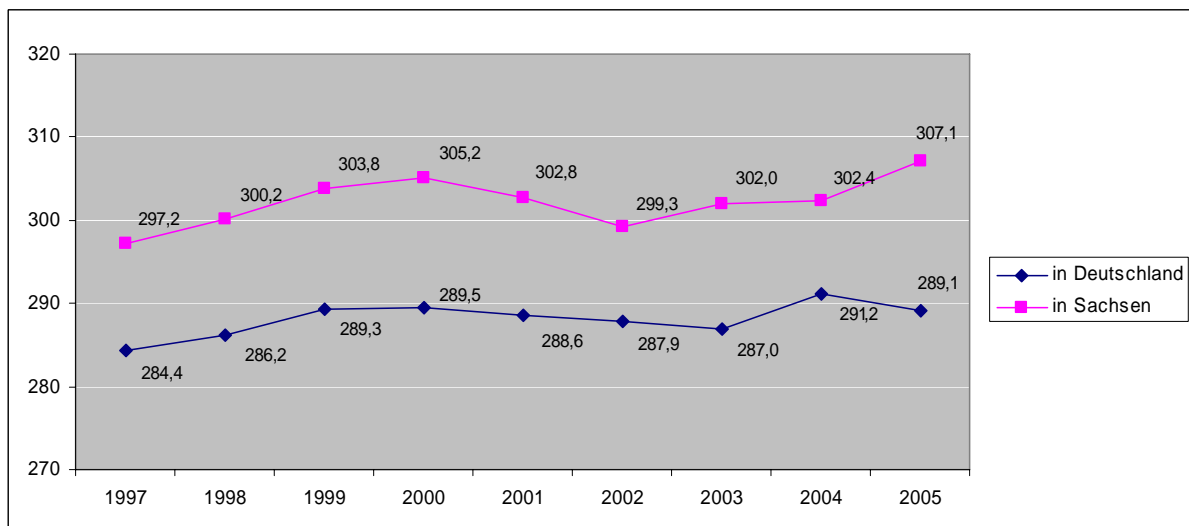
- Geflügel
- Eierproduktion

Entwicklung der Eierproduktion in Sachsen in Betrieben ab 3.000 Hennenplätzen



Quelle: Statistisches Landesamt

Legehennenleistung Sachsen in Betrieben ab 3.000 Hennenplätzen im Vergleich zum Bundesdurchschnitt



Quelle: ZMP Bilanz Eier & Geflügel

- **Pferde**

Hengstbestände in Sachsen

Rassen	Landbeschäler		Privathengste		Gesamt	
	2004	2005	2004	2005	2004	2005
Reitpferd	38	49	25	26	63	75
Schweres Warmblut	20	28	8	9	28	37
Kaltblut	7	7	7	10	14	17
Haflinger	9	13	8	7	17	20
Deutsches Reitpony	1	1	11	14	12	15
Shetlandpony	-	-	59	59	59	59
andere Ponyrassen	-	-	29	28	29	28
Gesamtbestand	75	98	147	156	222	254

Quelle: Pferdezuchtverband Sachsen - Thüringen e. V.; Sächsische Gestütsverwaltung

Eingetragene Zuchtstuten beim Pferdezuchtverband Sachsen - Thüringen e. V.

Rasse	Okt. 1989	Dez. 1997	Dez. 2000	Dez.2004	Dez.2005	Veränderung in % 2005 zu 2004
	Stück	Stück	Stück	Stück	Stück	
Reitpferd	1.937	1.795	1.596	1.393	1.362	- 2,22
Schweres Warmblut	351	569	673	699	701	+ 0,29
Kaltblut	253	119	113	163	170	+ 4,29
Haflinger	500	650	547	427	426	- 0,23
Ponyrassen	478	672	470	356	376	+ 5,62
Shetlandpony	1.076	607	450	371	346	- 6,74
andere	-	-	2	18	22	+ 22,22
Gesamtbestand	4.595	4.412	3.851	3.427	3.403	- 0,7

Quelle: Pferdezuchtverband Sachsen - Thüringen e. V.; Sächsische Gestütsverwaltung

- **Binnenfischerei**

Entwicklung der Speisefischerzeugung Sachsen in t

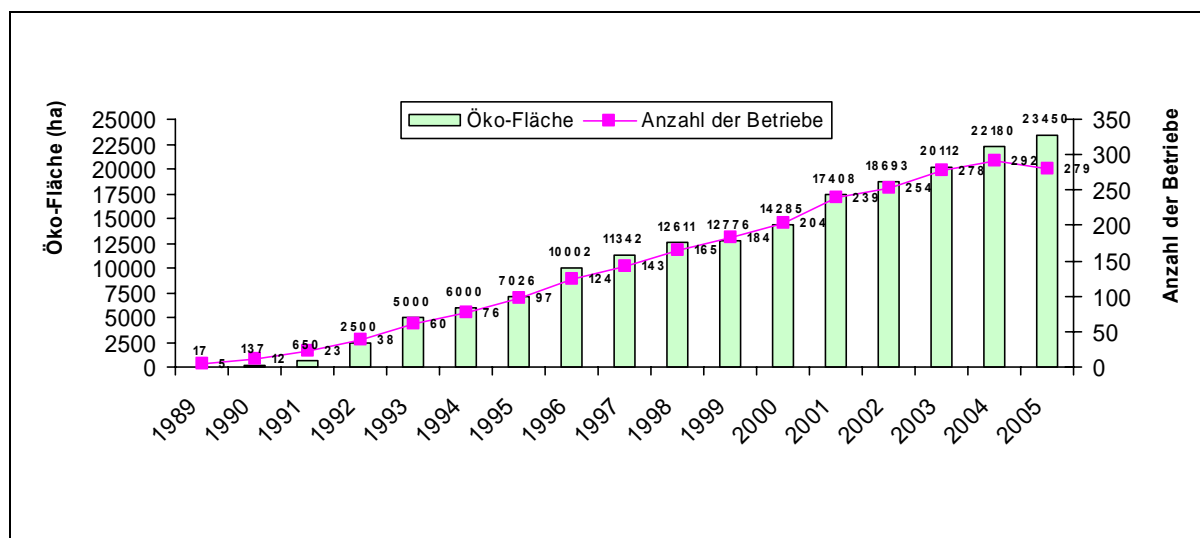
Fischart	2002	2003	2004	2005	Index % 2005 zu 2004
Karpfen	2.620	2.560	2.810	2.830	100
Forellen	208	177	170	323	190
sonstige Speisefische	103	129	144	264	183
dav. Silber-, Marmor-, Graskarpfen	24	47	56	98	175
Störe	23	11	30	25	83
Schlei	25	40	34	65	191
Welse	12	9	8	22	275
Hecht	11	13	11	14	127
sonstige Fische	8	9	5	138	2.760
Gesamt	2.931	2.866	3.124	3.417	109

Quelle: LfL

5.3 Ökologischer Landbau

- **Anzahl und Fläche der Betriebe des ökologischen Landbaus**

Entwicklung des ökologischen Landbaus im Freistaat Sachsen



Quelle: LfL, FB 7

Entwicklung der Betriebe im ökologischen Landbau und Verarbeiter in Anzahl und Fläche ab 2001

Anzahl der Unternehmen	2001	2002	2003	2004	2005	Veränderung in % 2004/2005
landwirtsch. Betriebe	207	225	239	252	250	- 0,8
landwirtsch. Betriebe mit Hofverarbeitung	32	32	39	41	29	- 29,3
landw. Betriebe ges.	240	257	278	293	279	- 4,8
Verarbeiter/Importeure	118	137	129	153	193	+ 26,1
Anzahl Unternehmen gesamt	358	394	407	446	472	+ 5,8
Fläche der Unternehmen (LF in ha)	17.441,07	19.061,55	20.341,55	22.180,33	23.449,98	+ 5,7
Anteil an der LF von Sachsen in %	1,90	2,00	2,20	2,45	2,56	+ 0,11

Quelle: Meldungen der Kontrollstellen mit Stichtag 31.12.2005

Verteilung der Bio-Betriebe auf die Öko-Verbände in Sachsen

Verband	Anzahl Betriebe		Landw. Nutzfläche	
	absolut	Anteil an Sachsen ges. (%)	absolut (in ha)	Anteil an Sachsen ges. (%)
Gesamtanzahl	159	100	15.453	100
dav. Gäa	86	54	7.791	50
dav. Naturland	43	27	5.181	34
dav. Demeter	15	9	888	6
dav. Bioland	10	6	1.014	7
dav. sonstige oder keine Verbandszugehörigkeit	5	3	579	4

Quelle: LfL, Agrarförderung 2005

- **Struktur der ökologischen Erzeugerbetriebe in Sachsen**

Strukturelle Entwicklung des ökologischen Landbaus in Sachsen von 1996 bis 2005 (ohne teilumgestellte Betriebe)

		ökologische Betriebe insgesamt									
		1996	1997	1998	1999	2000	2001	2002	2003	2004	2005
Betriebe	Anzahl	82	101	112	121	141	164	192	204	211	159 ¹⁾
LF	ha gesamt	7.396	10.300	11.166	11.678	11.872	15.657	17.361	18.045	20.301	15.453
Dauergrünland	% der LF	28,0	25,9	27,4	28,7	30,9	29,0	31,5	29,7	31,5	30,7
Ackerfläche	% der LF	70,5	68,9	68,8	67,4	66,5	68,6	66,4	66,5	65,9	67,6
Getreide	% der AF	50,8	53,6	50,6	50,4	51,7	54,8	58,6	53,1	57,5	62,6
Hackfrüchte	% der AF	2,1	1,6	2,8	2,6	2,4	1,9	2,0	1,8	2,1	2,1
dar. Kartoffeln	% der AF	1,8	1,2	1,5	1,6	2,2	1,6	1,8	1,7	1,8	1,7
dar. Zuckerrüben	% der AF	0,2	0,3	1,2	0,8	0,1	0,2	0,1	0,1	0,2	0,4
Leguminosen	% der AF	6,8	9,8	9,8	7,3	7,7	5,5	7,5	9,1	8,9	6,2
Ölfrüchte	% der AF	2,1	1,7	2,2	1,6	0,9	3,4	2,2	2,5	3,3	2,2
Ackerfutter	% der AF	21,5	18,6	17,6	18,9	19,2	15,4	9,9	11,0	10,4	21,5
Stilllegung	% der AF	11,0	9,2	11,2	12,9	11,8	14,4	15,1	17,6	13,9	1,1
Feldgemüse	% der AF		2,3	3,4	4,0	4,1	3,3	3,8	3,2	2,6	3,4
Gartenbau	% der AF		0,2	0,2	0,2	0,	0,2	0,2	0,3	0,3	0,0
Heil-/ Gewürzpfl.	% der AF		0		1,4	1,1	0,8	0,9	1,2	1,0	0,8
Baumschulfläche	% der LF		0,3	0,3	0,4	0,3	0,2	0	0,1	0,0	0,0
Obst	% der LF		1,8	3,4	3,6	2,2	2,1	1,8	3,1	2,1	1,6
Vieheinheiten (GVE)	je 100 ha LF	52	49,5	53	47	54	47	42	40	38	39

¹⁾ Erfassung der Betriebe geändert

Quelle: LfL, Agrarförderung 2005

Struktur der Ökobetriebe Sachsens (ohne teilumgestellte Betriebe) im Vergleich zur Gesamtzahl der Antragsteller auf Agrarförderung 2005 in Sachsen

	Öko-Betriebe		Agrarförderung gesamt	
Betriebe (Anzahl)	159		7.434	
LF gesamt (ha)	15.453		915.731	
dar. Ackerfläche (ha)	10.439		721.255	
(% der LF)	67,6		78,8	
dar. Grünland (ha)	4.751		189.251	
(% der LF)	30,7		20,7	
	Öko-Betriebe		Agrarförderung gesamt	
Pflanzliche Erzeugung	ha gesamt	% der AF	ha gesamt	% der AF
Getreide	6.538	62,6	409.967	56,8
Leguminosen	651	6,2	19.190	2,7
Ölfrüchte	229	2,2	84.315	11,7
Hackfrüchte	222	2,1	23.742	3,3
Ackerfutter	2.244	21,5	100.068	13,9
Feldgemüse	352	3,4	4.114	0,6
Gartenbau-Freiland	0	0,0	907	0,1
Gartenbau-unter Glas	1	0,0	25	0,0
Heil- und Gewürzpflanzen	89	0,8	201	0,0
Stillegung	113	1,1	70.491	9,8
Baumschulfläche	0		333	
Obst	242		4.427	
Tierbestände	Stück	Stück/100 ha	Stück	Stück/100 ha
Rinder gesamt	6.034	39,0	497.536	54,3
dar. Milchkühe	982	6,4	202.328	22,1
dar. Mutterkühe	1.760	11,4	35.894	3,9
Schweine gesamt *)	2.379	15,4	448.920	49,0
dar. Zuchtsauen	210	1,4	46.632	5,1
Schafe	3.963	25,6	138.562	15,1
Ziegen	461	3,0	5.979	0,7
Pferde	340	2,2	12.879	1,4
Geflügel gesamt *)	51.567	333,7	888.065	97,0
dar. Legehennen	32.353	209,4	493.358	53,9
dar. Gänse	18.721	121,1	112.829	12,3
Kaninchen *)	106	0,7	18.296	2,0

*) ohne gewerbliche Veredlung

Quelle: LfL, Agrarförderung

Betriebsformstruktur der Ökobetriebe Sachsens 2005 (ohne teilumgestellte Betriebe) im Vergleich zur Gesamtzahl der Antragsteller auf Agrarförderung 2005

EU-Betriebsform	Öko-Betriebe			Agrarförderung gesamt		
	Anzahl	Anteil	Ø ha	Anzahl	Anteil	Ø ha
	Betriebe	in %	pro Betrieb	Betriebe	in %	pro Betrieb
Betriebe gesamt	159		97,2	7.434		123,2
dav. Ackerbau	54	34,0	146,4	2.035	27,4	154,7
dav. Futterbau	31	19,5	87,7	2.676	36,0	63,6
dav. Verbund	51	32,1	70,4	1.782	24,0	228,0
dav. Veredlung	< 6		118,3	111	1,5	36,2
dav. Schäfer	< 6		27,7	382	5,1	23,1
dav. Dauerkultur	9	5,7	104,9	70	0,9	92,3
dav. Gartenbau	7	4,4	5,0	92	1,2	22,5
dav. nicht lw.Primärprod.	< 6		2,4	286	3,8	11,1

Quelle: LfL, Agrarförderung 2005

Entwicklung des Arbeitskräftebesatzes der Ökobetriebe Sachsens (ohne teilumgestellte Betriebe) in AK/100 ha LF

	2004	2005
Anzahl Betriebe	211	159 *
Landwirtschaftsbetriebe gesamt	2,4	2,2
dav. Einzelunternehmen im Haupterwerb	2,4	2,5
dav. Einzelunternehmen im Nebenerwerb	2,6	3,5
dav. Personengesellschaften	2,1	1,8
dav. Juristische Personen	2,5	1,9

* Erfassung der Betriebe geändert

Quelle: LfL, Agrarförderung 2005

- **Produktionsumfang der sächsischen ökologischen Landwirtschaft**

- **Gemüsebau**

Entwicklung der Anbauflächen (in ha)

	Industriegemüse				LEH	Direktvermarktung	Gesamtfläche
	Erbsen	Buschbohnen	Möhren	sonstige	Speisewiebeln		
2004	293	77	14	0	19	31	436
2005	431	66	14	10	25	31	578
Veränderung	138	- 11	0	10	6	0	142

- **Obstbau**

Entwicklung der Anbauflächen (in ha)

	Apfel	Sauer- kirsche	Süßkir- sche	Pflaume/ Pfirsich	Heidel- beere	Strauch- und Erd- beeren	Gesamt- fläche
2004	216	87	8,5	6	5,5	3,0	326
2005	217	71	8,5	0	5,5	3,0	305
Veränderung	1	- 16	0	- 6	0	0	- 21

- **Heil- und Gewürzpflanzenanbau**

Entwicklung der Anbauflächen (in ha)

	Kamille	Salbei	Buchweizen, Droge	Hagebutte u. a. Gehölze	Kleinanbau div. Kulturen*	Gesamt- fläche
2004	65	16	-	83	2	166
2005	84	11	43	81	6	225
Veränderung	19	- 5	43	- 2	4	59

* z. B. Artischocke, Basilikum, Bohnenkraut, Brennessel, Dill, Pfefferminze, Ringelblume u. a.

- **Tierische Öko-Erzeugnisse**

Entwicklung der Tierbestände in den Ökobetrieben Sachsens (ohne teilumgestellte Betriebe)

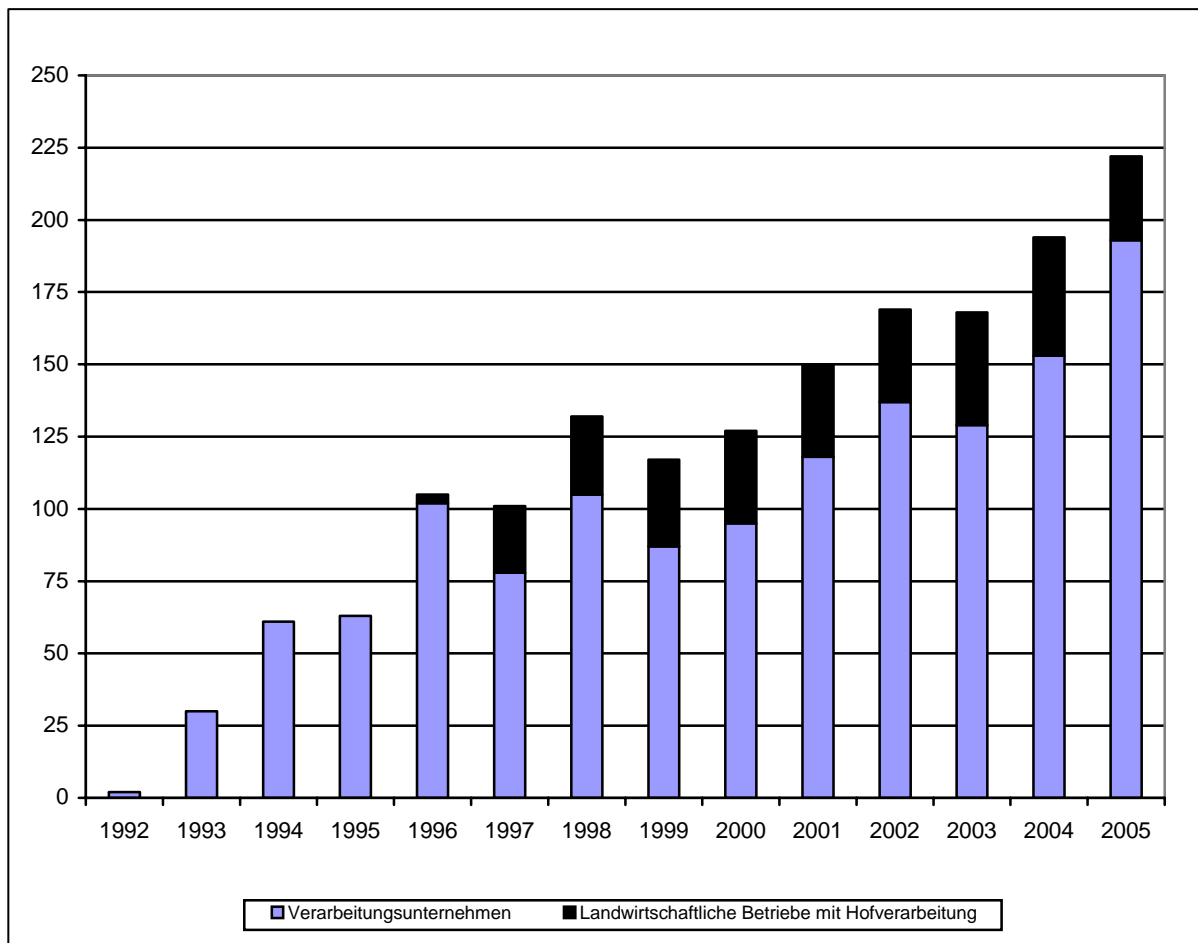
		2004	2005
Betriebe	Anzahl	211	159 *
Vieheinheiten (GVE)	je 100 ha LF	38	39
dar. Milchkühe	Stck. je 100 ha LF	7	6
dar. Jung-/Mastrinder	Stck. je 100 ha LF	12	11
dar. Schweine **)	Stck. je 100 ha LF	16	15
dar. Schafe	Stck. je 100 ha LF	30	26
dar. Ziegen	Stck. je 100 ha LF	1	3
dar. Geflügel	Stck. je 100 ha LF	170	334

* Erfassung geändert

Quelle: LfL, Agrarförderung 2005

- **Verarbeitung und Vermarktung**

Anzahl der ökologisch wirtschaftenden Verarbeitungsunternehmen in Sachsen



Quelle: LfL

Unternehmen, die das Bio-Siegel einsetzen

	Deutschland	Sachsen
	Anzahl der Unternehmen	Anzahl der Unternehmen (Anteil an dt. Unternehmen in %)
2003	916	44 (4,8 %)
2004	1.115	50 (4,5 %)
2005	1.315	60 (4,6 %)

Quelle: Bundesanstalt für Landwirtschaft und Ernährung, Informationsstelle Bio-Siegel)

- Wettbewerbssituation

Vergleich der Erzeugerpreise im Direktabsatz ab Hof (€/kg)

	Sachsen			Deutschland			Sachsen zu Deutschland 2005 in %
	Ø 2004	Ø 2005	2005/2004 in %	Ø 2004	Ø 2005	2005/2004 in %	
Weißkohl	1,36	1,39	+ 2,2	1,63	1,68	+ 3,0	- 17,3
Rotkohl	1,73	1,60	+ 7,5	1,75	1,81	+ 3,4	- 11,6
Lauch	2,97	3,17	+ 6,7	3,09	3,34	+ 8,0	- 5,0
Zwiebeln	1,08	1,21	+ 12,0	1,65	1,59	- 3,4	- 24,0
Möhren	1,32	1,21	- 8,4	1,41	1,46	- 3,5	- 17,2

Quelle: SMUL

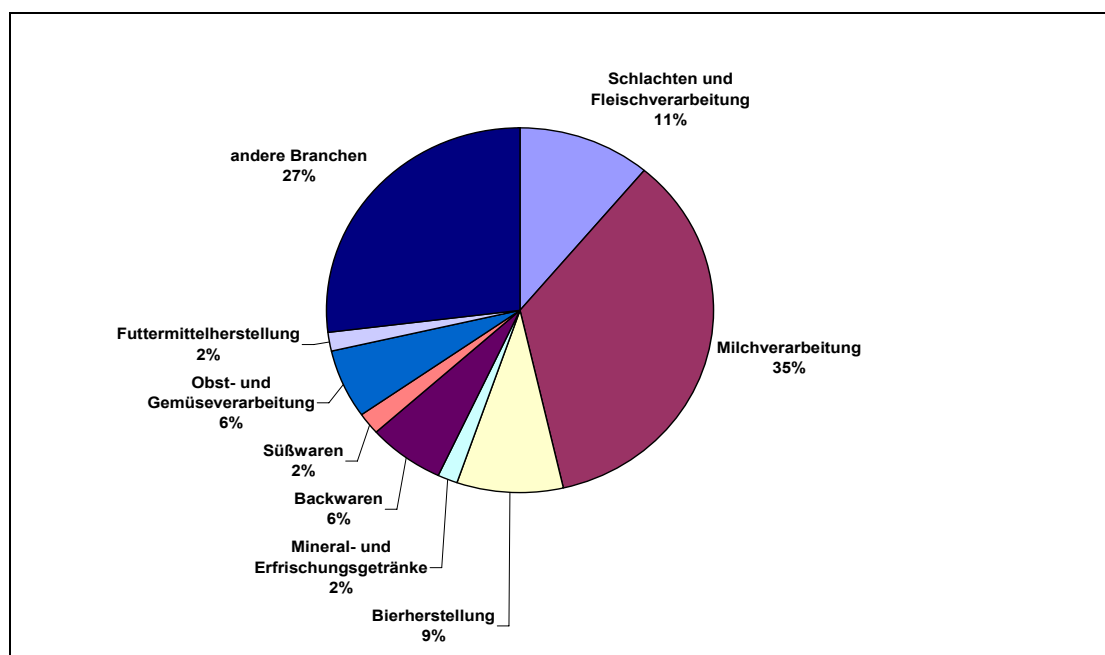
5.4 Fakten zur Entwicklung der sächsischen Ernährungswirtschaft

Strukturdaten zur sächsischen Ernährungswirtschaft

	2004	2005
Gesamtumsatz (Mrd. €)	6,19	6,66
Umsatz/Beschäftigten (T€)	253,5	274,7
Exportquote (%)	5,0	4,9
Auslandsumsatz (T€)	307.563	327.026
Beschäftigte insgesamt	24.439	24.209
Betriebe	376	365

Quelle: SMUL, Statistisches Landesamt

Umsatz der Sächsischen Ernährungswirtschaft nach Branchen 2005



Quelle: SMUL

5.5 Absatzförderung

- **Allianz für sichere Lebensmittel**

Durchgeführte Aktionen/Veranstaltungen.

Datum	Aktion/Veranstaltung	Ort	Teilnehmer
16.06.2005	Allianz für sichere Lebensmittel	Radeberger Fleisch- und Wurstwaren Korch GmbH	25
13.10.2005	Zentralveranstaltung zum Thema „Qualitätssicherung in der Land- und Ernährungswirtschaft“	Gasthof „Groitzscher Hof“, Triebischtal OT Groitzsch	50

Quelle: SMUL

- **Verkaufsförderung und Hausmessen 2005**

Durchgeführte Aktionen/Hausmesse

Datum	Name	Ort/Bundesland
24./25.01.	Service Bund Lübeck	Nürnberg – Bayern
15.02.-19.02.	WAL*Mart	Braunschweig – Niedersachsen
24.02.-09.03.	SELGROS	Radeburg – Sachsen
01./02.03.	EDEKA C&C Großhandel	Hof - Bayern
16./17.03.	AVA Marktkauf	Rheda-Wiedenbrück - Nordrhein-Westfalen
04.04.-31.12.	[pro]curatio, Menüaktion	bundesweit
06.04.-09.04.	Marktkauf	Esslingen – Baden-Württemberg
19.04.-30.04.	Galeria Kaufhof	Köln – Nordrhein-Westfalen
27.05.	FONDACO	Quedlinburg - Sachsen-Anhalt
07.06.	EDEKA Minden	Minden – Niedersachsen
08.06.	EDEKA Freienbrink	Freienbrink – Berlin/Brandenburg
08.06.	EDEKA Magdeburg	Magdeburg – Sachsen-Anhalt
01.08.-06.08.	EDEKA Minden	Minden - Niedersachsen
19.09.-24.09.	REWE TOOM	Friedberg – Hessen
04.10.-29.10.	Coop Schleswig-Holstein, Vertriebsschiene PLAZA	Schleswig-Holstein
24.11.	Markant	Offenburg – Baden-Württemberg

Quelle: SMUL

- **Messen und Ausstellungen**

Messen und Ausstellungen 2005 (In- und Ausland)

Zeitraum	Name der Messe/Ort	Fach-/Verbraucher- messe	sächsische Teilnehmer
21.01.-30.01.	Internationale Grüne Woche, Berlin	Verbrauchermesse	7 Firmen
04.03.-09.03.	Internorga, Hamburg	Fachmesse	8 Firmen
28.04.-01.05.	agra, Leipzig	Fachmesse	15 Vereine, Verbände, Institutionen und Projekte
02.09.-04.09.	Tag der Sachsen, Weißwasser	Verbrauchermesse	37 Firmen der Ernährungswirtschaft 9 Direktvermarkter 20 Vereine und Verbände
08.10.-12.10.	Anuga, Köln	Fachmesse	36 Firmen
30.10.-02.11.	Gäste, Leipzig	Fachmesse	9 Firmen
30.10.-31.10.	Fleifa, Leipzig	Fachmesse	5 Firmen

Quelle: SMUL

- **Förderung von Erzeugergemeinschaften und der Marktstrukturverbesserung**

Anerkannte Erzeugergemeinschaften nach dem Marktstrukturgesetz (Stand: 31.12.2005)

Produktgruppe	Anzahl	Anteil der in Erzeugergemeinschaften gebündelten Mengen (teilweise geschätzt)
Schlachtvieh, Ferkel, Kälber zur Weitermast, Zuchtvieh	5	Schwein 76 %, Rind 32 % an der Schlachtung in Sachsen
Milch	8	54 % der an Molkereien gelieferten Milch
Eier und Geflügel	2	(x)
Wein	1	(x)
Qualitätsgetreide, Öl- und Hülsenfrüchte	25	Brot- und Braugetreide 25 % Ölraps 35 %
Kartoffeln	4	Speise- und Stärkekartoffeln 36 % an den Erntemengen
Blumen, Zierpflanzen und Baumschulerzeugnisse	2	(x)
Pflanzliche Erzeugnisse zur technischen Verwendung oder Energiegewinnung	2	(x)
Summe	49	

(x) Bei Vorhandensein von weniger als drei Erzeugergemeinschaften werden aus Datenschutzgründen keine Mengenanteile veröffentlicht.

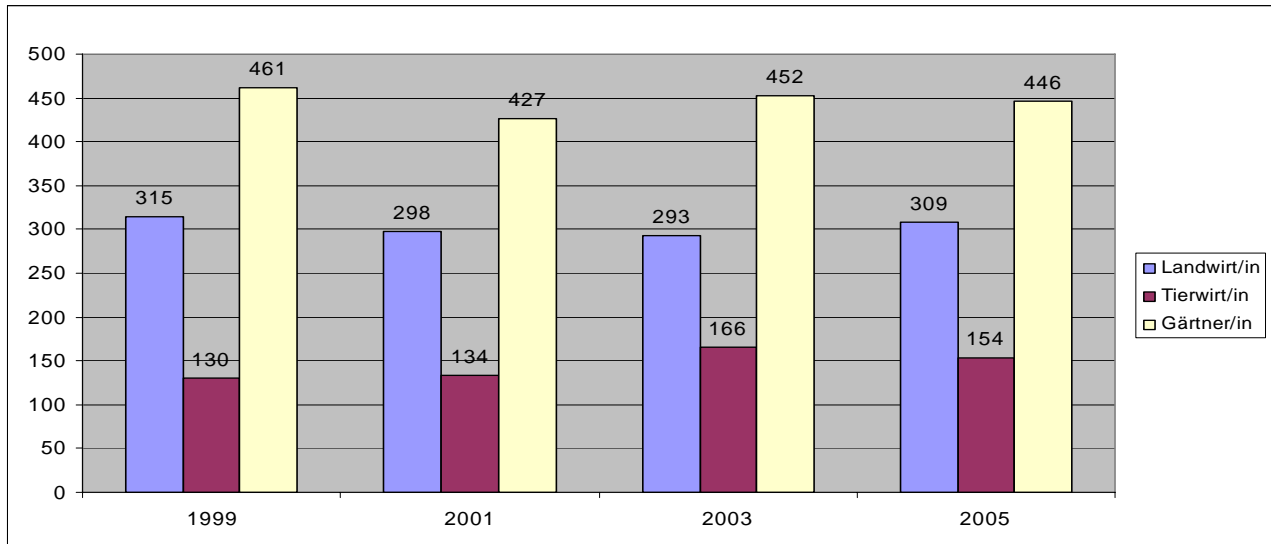
Quelle: RPC

6 Aus-, Fort- und Weiterbildung

6.1 Berufsausbildung in der Land- und Hauswirtschaft

• **Umfang und Ergebnisse der Berufsausbildung**

Entwicklung der Anzahl neu abgeschlossener Ausbildungsverträge



Quelle: RP Chemnitz, Abteilung Landwirtschaft

Zahl der Ausbildungs- und Umschulungsverhältnisse (Stand: 31.12.2005)

Berufe	1. Lehr- jahr Jhrg. 05/06	2. Lehr- jahr Jhrg. 04/05	3. Lehr- jahr Jhrg. 03/04	Ver- längerung	Umschüler		Gesamt
					1.Jahr	2.Jahr	
Landwirt/in	309	330	308	36	1	5	989
Fachkraft Agrarservice	26	1	0	0	0	0	27
Hauswirtschaftler/in	94	128	79	34	0	2	337
Gärtner/in gesamt	446	447	425	95	14	45	1.472
Winzer/in	1	3	5	0	0	0	9
Tierwirt/in gesamt	154	173	156	16	1	1	501
Pferdewirt/in gesamt	48	44	47	4	1	1	145
Fischwirt/in gesamt	11	9	5	4	0	2	31
Forstwirtschaftler/in	64	61	63	0	0	0	188
Molkereifachmann/frau	22	18	18	0	0	0	58
Milchwirtsch. Laborant/in	6	7	5	0	0	0	18
Landwirtschaftsfachwerker/in	50	44	35	1	0	0	130
Hauswirtschaftstechn. Helfer	245	214	265	11	0	0	735
Gartenbaufachwerker/in gesamt	237	217	213	9	0	1	677
Insgesamt	1.713	1.696	1.624	210	17	57	5.317

Quelle: RP Chemnitz, Abt. Landwirtschaft

Ergebnisse der Berufsabschlussprüfungen 2005

Beruf	Teilnehmer	bestanden	nicht bestanden	davon Note 1	davon Note 2	davon Note 3	davon Note 4
Landwirt/in	366	325	41	8	69	140	108
Hauswirtschaftler/in	845	617	228	8	78	280	251
Gärtner/in	536	400	136	4	97	230	69
Winzer/in	3	3	0	0	2	1	0
Tierwirt/in	151	127	24	3	40	64	20
Pferdewirt/in	45	40	5	0	14	22	3
Fischwirt/in	16	13	3	1	1	10	1
Forstwirt/in	57	57	0	2	25	28	2
Molkereifachmann/- fachfrau	25	25	0	3	13	8	1
Milchwirtschaftliche/r Laborant/in	7	5	2	2	1	0	2
Landwirtschaftsfach- werker/in	41	40	1	0	11	16	13
Hauswirtschaftstech- nische/r Helfer/in	217	211	6	2	59	110	40
Gartenbaufachwerker/in gesamt	172	159	13	5	61	78	15
Gesamt	2.481	2.022	459	38	471	987	525

Quelle: RP Chemnitz, Abt. Landwirtschaft

• **Überbetriebliche Ausbildung**

Überbetriebliche Ausbildungsstätten - Lehrgangsanalyse 2004/2005

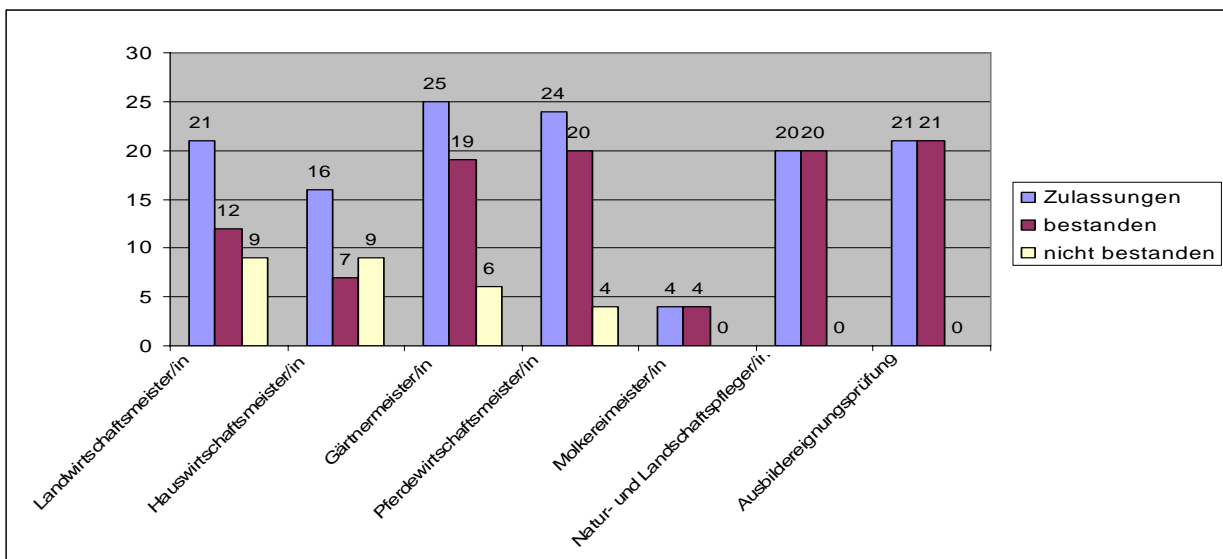
Überbetriebliche Ausbildungsstätten (Berufe)	Anzahl der Wochenlehrgänge	Teilnehmertage	Teilnehmer Gesamt
KÖLLITSCH (Landwirt/in, Tierwirt/in, Fischwirt/in)	307	12.635	2.527
PILLNITZ (Gärtner/in, Winzer/in)	193	7.490	1.498
MORITZBURG (Pferdewirt/in)	16	850	170
KÖNIGSWARTHA (Fischwirt/in und Hauswirtschafter/in)	20	965	193
MORGENRÖTHE – RAUTENKRANZ (Forstwirt/in)	222	12.366	1.990
Ländliche Bildungsgesellschaft Canitz m.b.H. (Land-, Tierwirt/in und Gärtner/in, Fachrichtung Galabau)	63	3.555	711
BERUFSBILDUNGSWERK des Sächsischen Garten-, Landschafts- und Sportplatzbau e. V. (Gärtner/in, Fachrichtung Galabau)	19	980	196
Milchwirtschaftliche Lehr- und Untersuchungsanstalt Oranienburg (Milchwirtschaftlicher Laborant/in; Molkereifachmann/frau)	52	1.500	300
Gesamt	892	40.341	7.585

Quelle: LfL

6.2 Berufliche Fortbildung in der Land- und Hauswirtschaft

• **Meisterqualifizierung**

Fortbildungsprüfungen im Jahr 2005



Quelle: RP Chemnitz, Abteilung Landwirtschaft

Teilnehmer an Qualifizierungslehrgängen für die Meisterprüfung

Beruf	2001	2002	2003	2004	2005
Landwirtschaftsmeister/in	44	18	36	43	12
Meister/in in der Hauswirtschaft	12	11	8	5	7
Gärtnermeister/in	28	33	29	34	19
Tierwirtschaftsmeister/in	0	0	10	3	0
Pferdewirtschaftsmeister/in	5	0	31	2	20
Fischwirtschaftsmeister/in	6	2	0	6	0
Molkereimeister/in	1	4	6	4	4
Milchwirtschaftliche/r Labormeister/in	0	0	1	0	0
Gesamt	96	68	121	97	62

Quelle: RP Chemnitz, Abteilung Landwirtschaft

- Fachschulen im Agrarbereich**

Entwicklung der Schüleraufnahmen an den landwirtschaftlichen Fachschulen

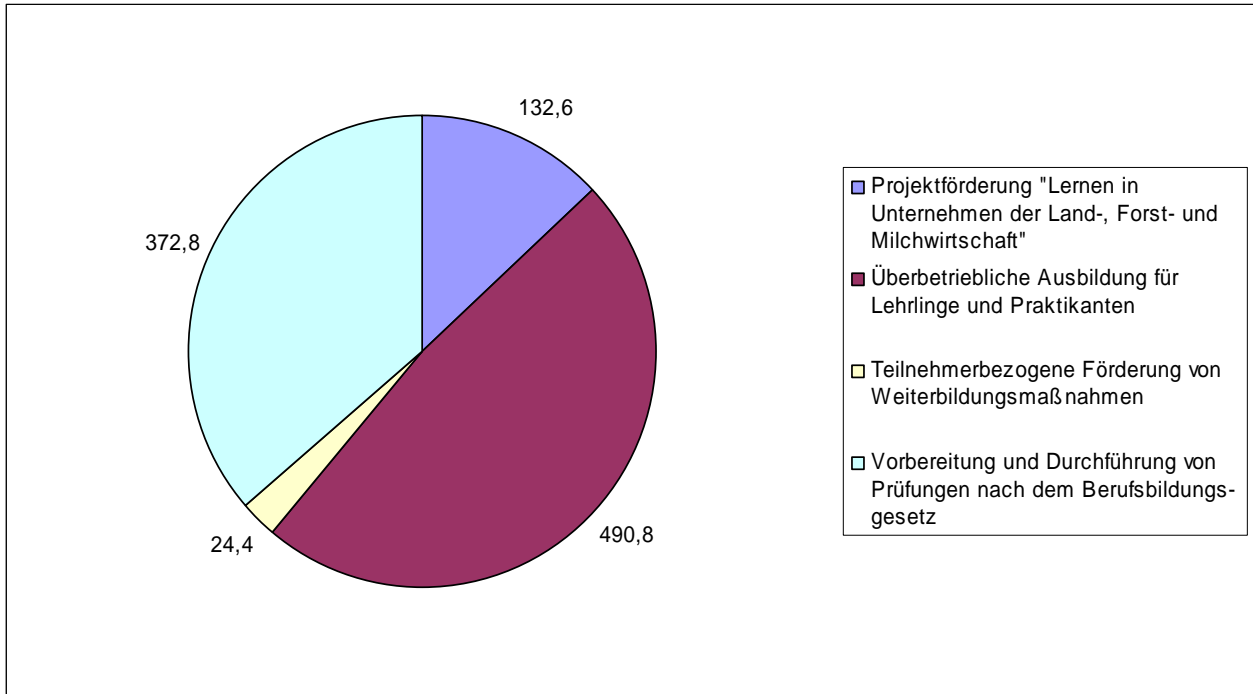
Bildungsgang	Ø 1992 - 1996 *	Ø 1997 - 2001 *	2002	2003	2004	2005
Landwirtschaft einjährig	88	79	100	86	47	100
Landwirtschaft zweijährig	23	62	67	77	17	51
Zusatzausbildg. Umwelt/Landwirtschaft	9	17	18	15	36	28
Hauswirtschaft einjährig	3	11	--	--	--	--
Hauswirtschaft zweijährig	12	22	33	32	37	43
Gartenbau einjährig	19	21	42	27	20	20
Gartenbau zweijährig	18	23	38	29	36	35
Insgesamt	172	235	298	266	193	277

* durchschnittliche Aufnahme pro Jahr

Quelle: SMUL

6.3 Begabten- und Berufsbildungsförderung

Förderung der Bildung im Agrarbereich in T€



Quelle: RPC, Abt. Landwirtschaft; LfL; SMUL

Begabtenförderung

Teilnehmer	55
ausgezahlte Fördermittel in T€	22

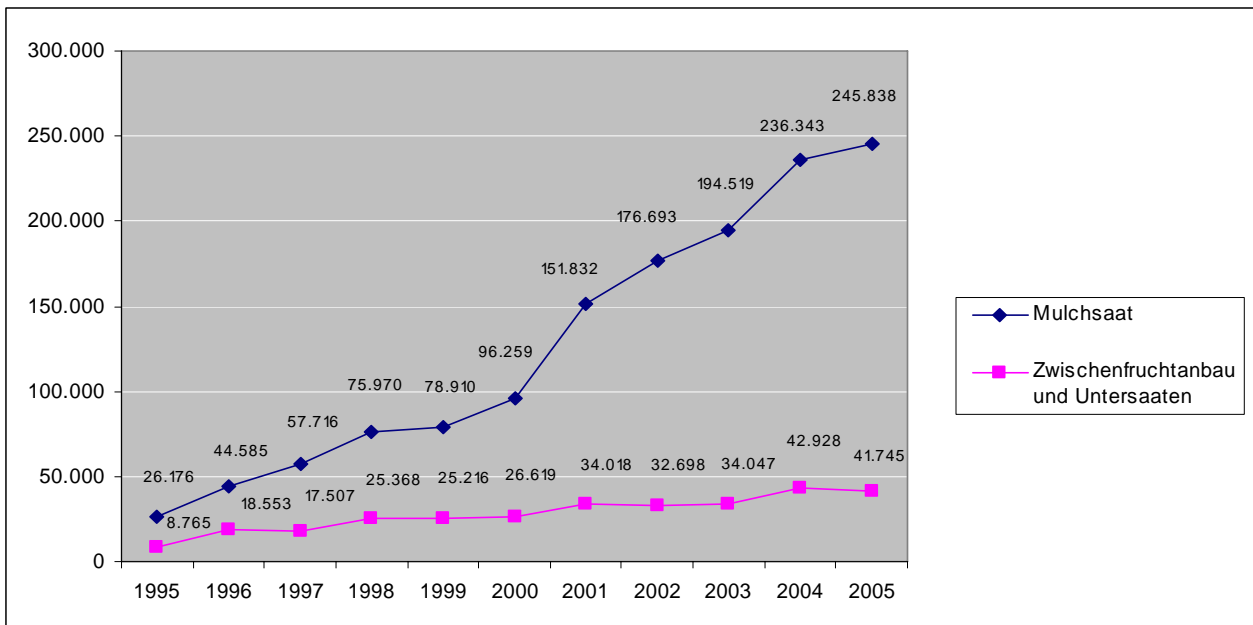
Quelle: RP Chemnitz, Abteilung Landwirtschaft; LfL; SMUL

7 Landwirtschaft und Umwelt

7.1 Bodenschutz

- Bodenerosion**

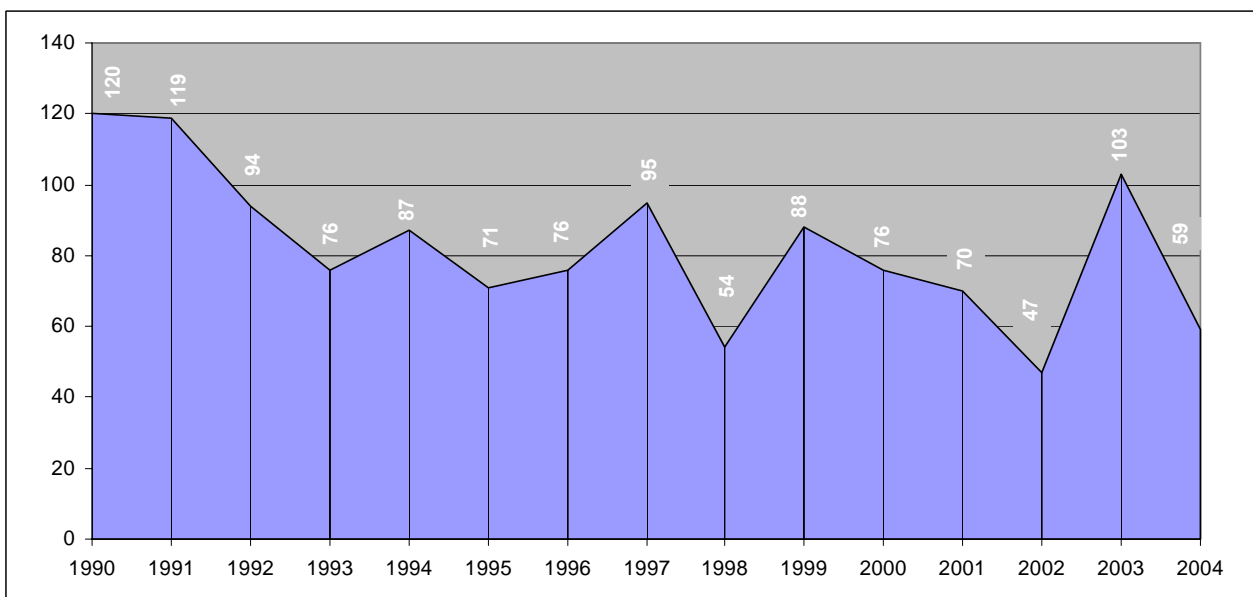
Entwicklung des Anwendungsumfanges erosionsmindernder Maßnahmen nach dem Programm "Umweltgerechte Landwirtschaft (UL)" in ha



Quelle: SMUL

- Stickstoffbelastung**

Herbst-Nitratstickstoffgehalte landwirtschaftlich genutzter Böden in kg/ha



Quelle: LfL

Herbst-Nitratstickstoffgehalte 2004 nach Fruchtartengruppen in kg/ha

Fruchtartengruppe	NO ₃ -N-Gehalt (kg/ha)
Mais	97
Körnerleguminosen	79
Ölfrüchte	73
Wintergetreide	51
Sommergetreide	49
Dauergrünland	48
Ackerfutter	42
Brache/Stilllegung	19

Quelle: SMUL

Herbst-Nitratstickstoffgehalte nach Bodenbearbeitung in kg/ha

Jahr	Bodenbearbeitung		
	keine	wendend	pfluglos
1995	60	74	70
1996	47	83	75
1997	59	99	104
1998	47	56	54
1999	53	94	87
2000	48	83	71
2001	54	71	75
2002	33	49	49
2003	58	115	105
2004	42	59	63

Quelle: LfL

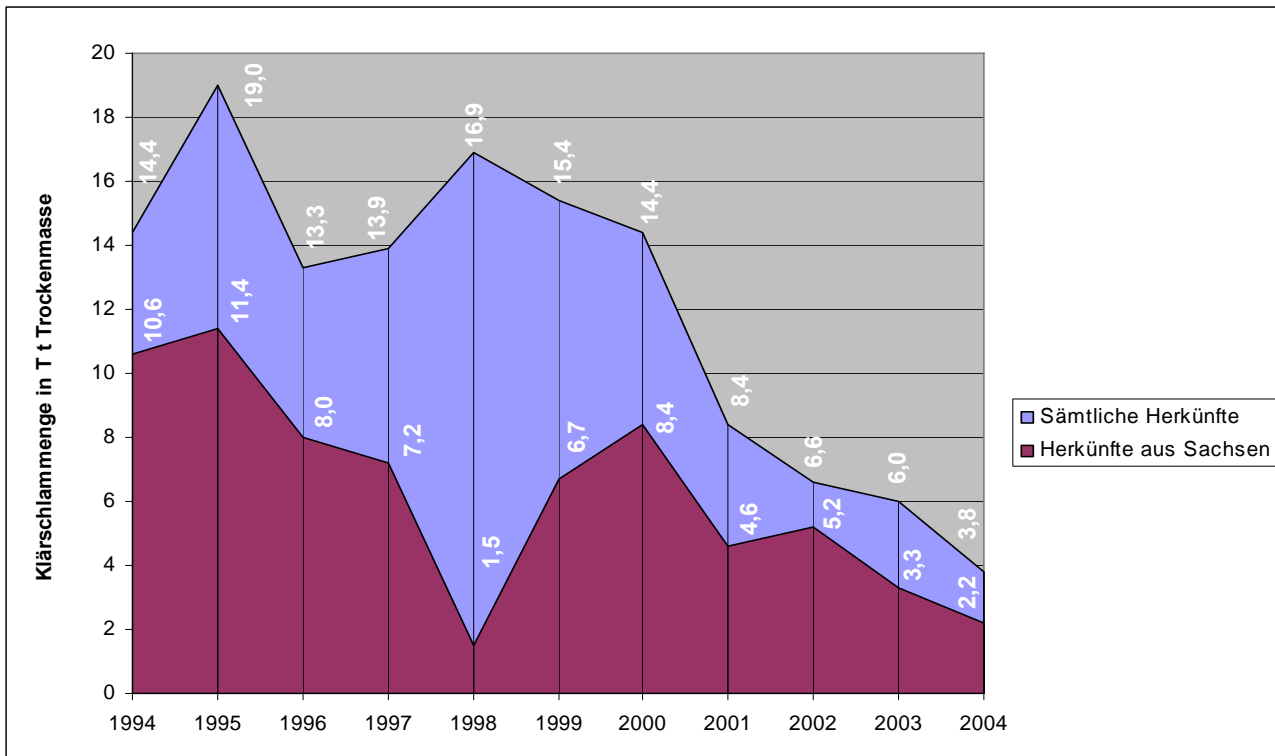
Herbst-Nitratstickstoffgehalte nach Bewirtschaftung in kg/ha

Jahr	keine „UL“-Förderung	Grundförderung	Grundförderung und Zusatzförderung I	ökologisch
1995	79	71	66	48
1997	118	95	88	85
1999	104	91	75	54
2000	90	80	89	49
2001	76	75	70	46
2002	61	48	37	42
2003	118	109	102	73
2004	74	62	52	39

Quelle: LfL

- Klärschlamm

In Sachsen landwirtschaftlich verwertete Klärschlämme (einschließlich Klärschlammkompost und -gemische)



Quelle: LfL

Ausschöpfung der Schadstoffgrenzwerte lt. Klärschlammverordnung (AbfKlärV) durch die landwirtschaftlich verwerteten Klärschlämme in 2004 in Sachsen (Mittelwerte)

Schadstoff/Schadstoffgruppe	% der Grenzwerte
Blei	6
Cadmium	12
Chrom	4
Kupfer	31
Nickel	13
Quecksilber	15
Zink	35
AOX	38
PCB	7
Dioxine	9

Quelle: LfL

7.2 Gewässerschutz in Trinkwassergewinnungsgebieten

- **Pflanzenschutzmittel – Rückstandsuntersuchungen auf Gewässerrandstreifen**

Kontrollen und Verstöße gegen das Verbot der Anwendung von Pflanzenschutzmitteln auf 5 m breiten Randstreifen von Oberflächengewässern

Kontrolljahr	Anzahl der Kontrollen	Festgestellte Verstöße
2003	49	3
2004	38	1

Quelle: LfL

- **Stickstoffbelastung der Böden**

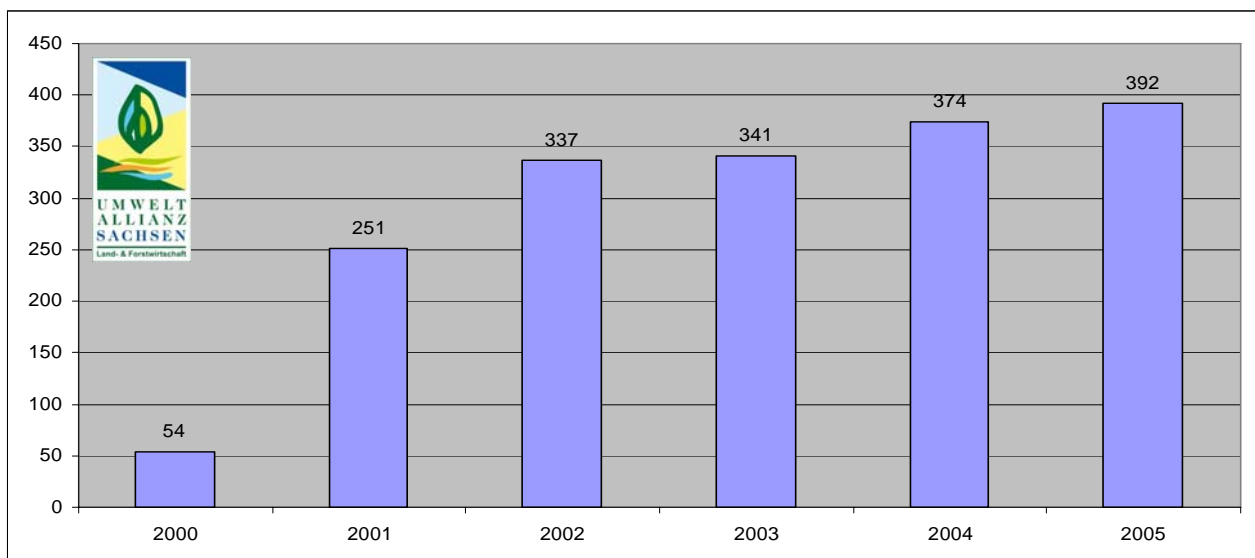
Mittlere Herbst-Nitratgehalte (kg NO₃-N/ha) nach verschiedenen Kulturen auf Flächen in Wasserschutzgebieten (Dauertestflächen - DTF)

Kultur	kg NO ₃ -N/ha	
	SchAVO-Flächen	DTF
Mais	43,6	107,8
Winterraps	46,0	89,6
Winterweizen	43,0	54,9
Wintergetreide außer Winterweizen	22,7	49,9
Sommergetreide	18,5	60,6

Quelle: LfL

7.3 Umweltallianz Land- und Forstwirtschaft

Teilnehmerentwicklung der Umweltallianz Land- und Forstwirtschaft



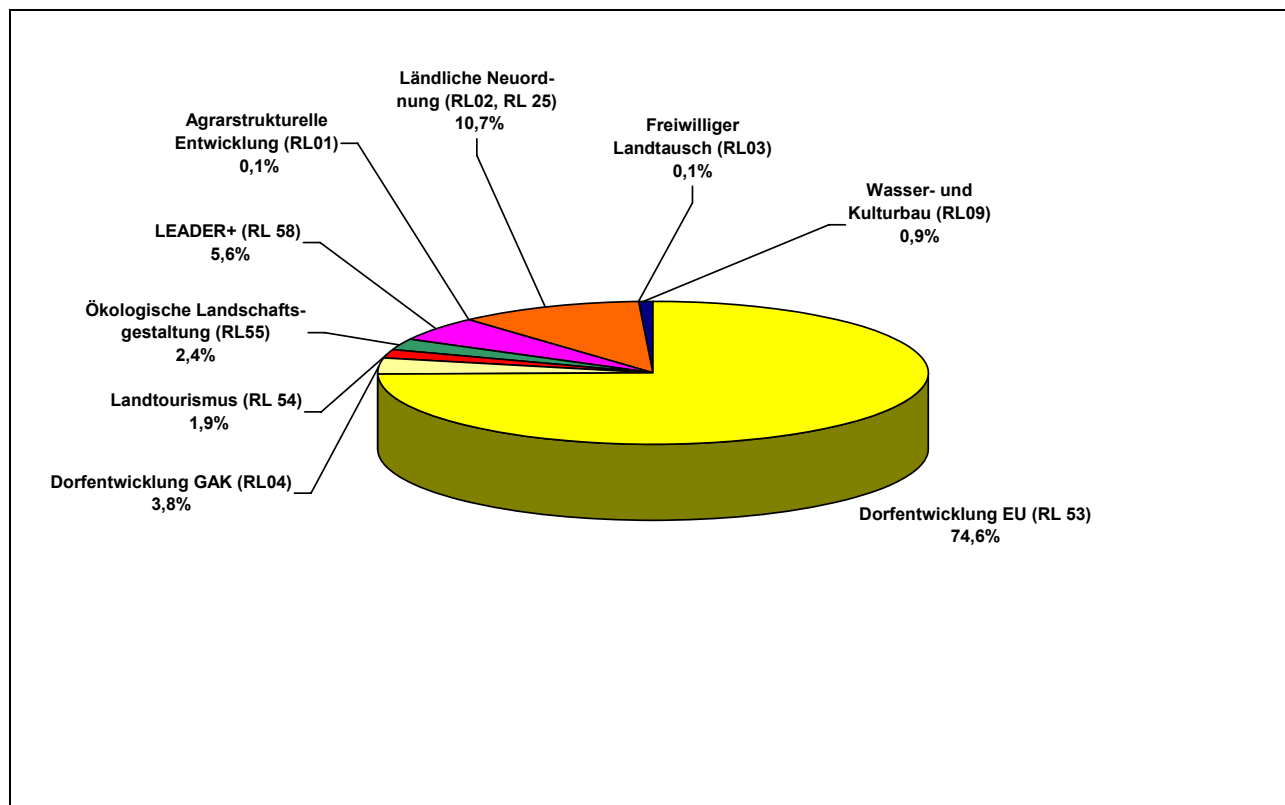
Quelle: SMUL

8 Ländliche Entwicklung

8.1 Instrumente der ländlichen Entwicklung

Ländliche Entwicklung - Instrumente

2005 ausgezahlte Zuschüsse in Mio. EUR (insges. 87,9 Mio. EUR)



Quelle: SMUL

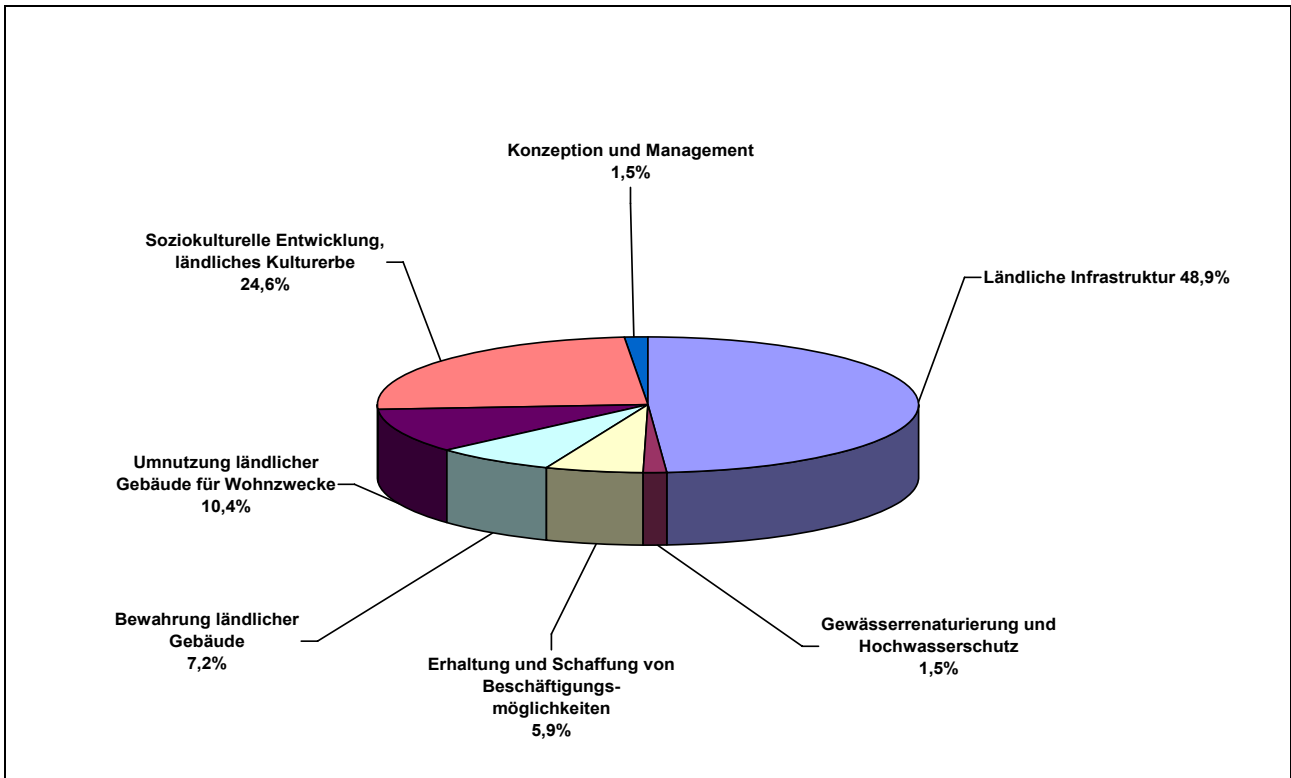
Ausgesprochene Bewilligungen zum 31.12.2005

	in 2005 bewilligte Anträge (Anzahl)	in 2005 bewilligte Zuschüsse (in Mio. EUR)
Dorfentwicklung EU (RL 53)	797	71,25
Landtourismus (RL 54)	71	2,50
Ökologische Landschaftsgestaltung (RL 55)	133	2,46
LEADER+ (RL 58)	162	5,72
Ländliche Entwicklung (RL 25)	159	1,51
Insgesamt	1.322	83,44

Quelle: SMUL

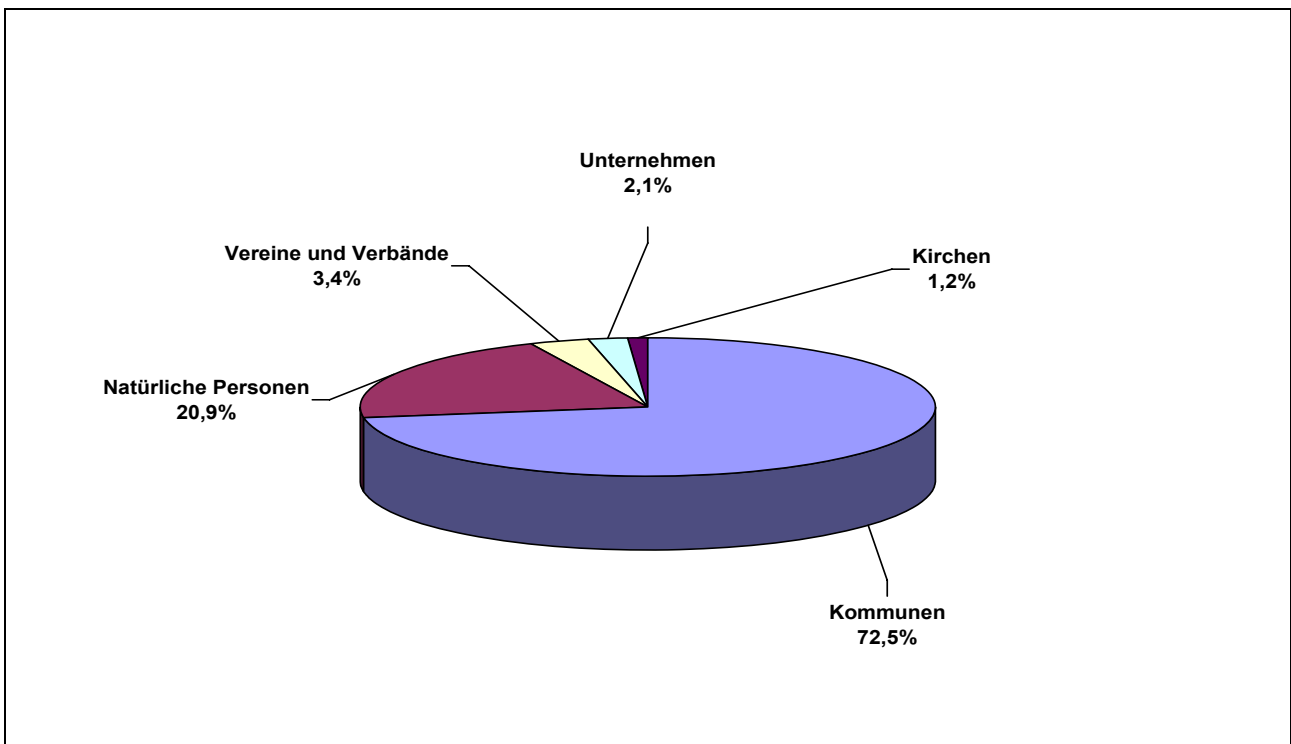
8.2 Dorferwicklung

Dorferwicklung - Welche Vorhaben wurden 2005 gefördert? (in % der ausgezahlten Mittel)



Quelle: SMUL

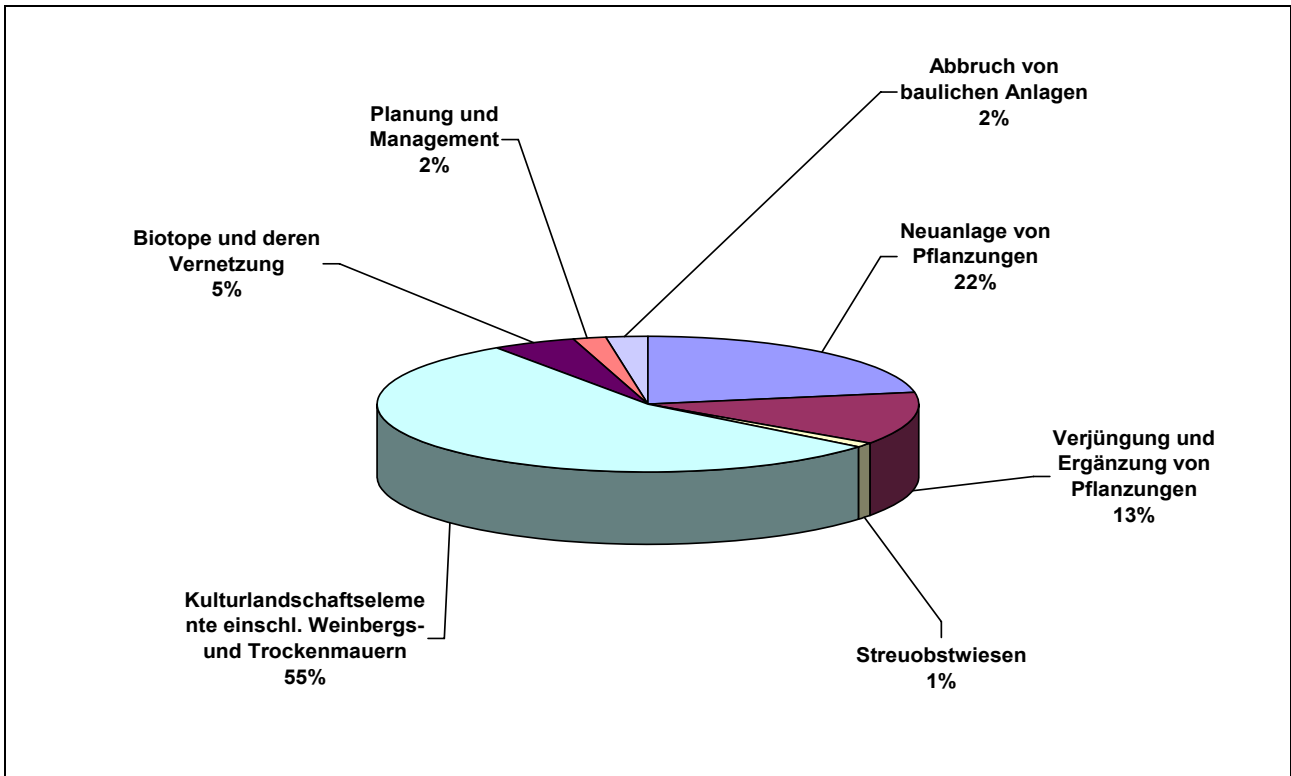
Dorferwicklung - Wer profitierte von der Förderung?
(ausgezählte Zuschüsse in % - insgesamt 68,9 Mio. EUR)



Quelle: SMUL

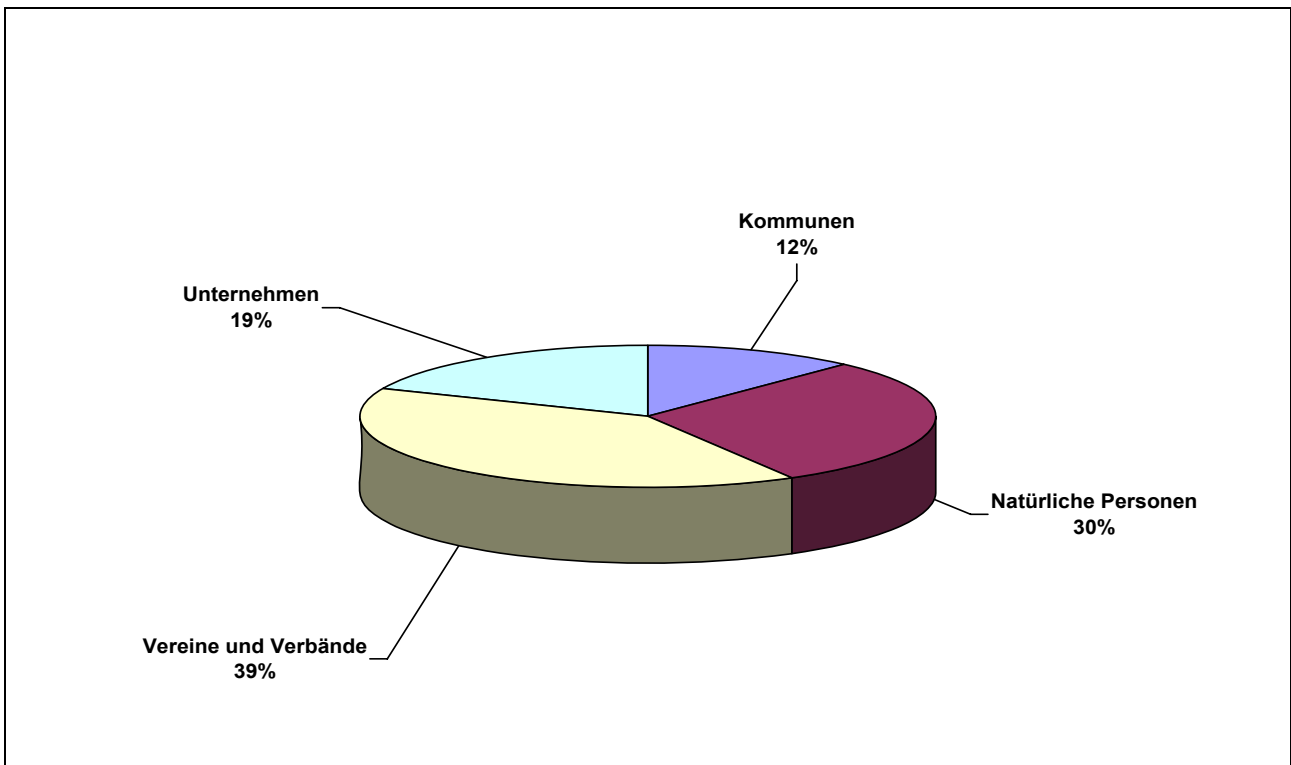
8.3 Ökologische Landschaftsgestaltung

Auszahlung 2005 nach Förderbereichen in %



Quelle: SMUL

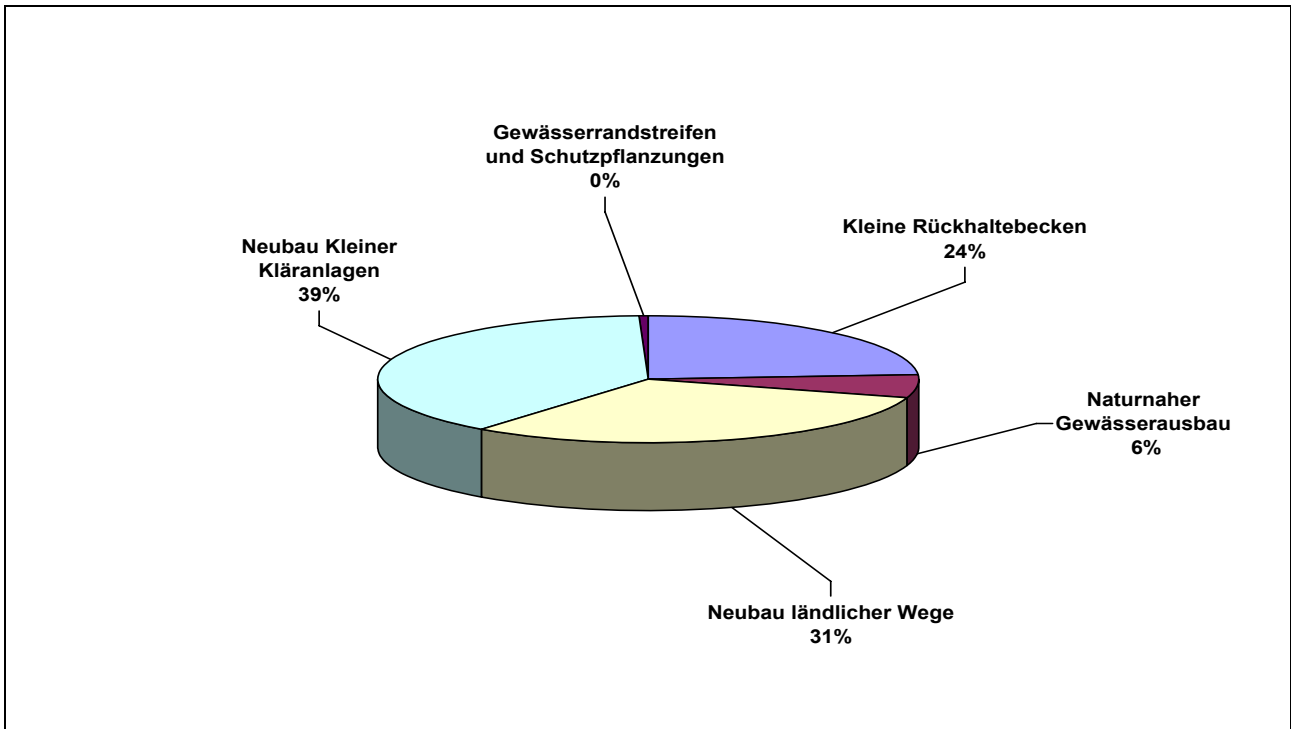
Auszahlung nach Empfängern (ausgezählte Zuschüsse insgesamt 2.108,0 TEUR)



Quelle: SMUL

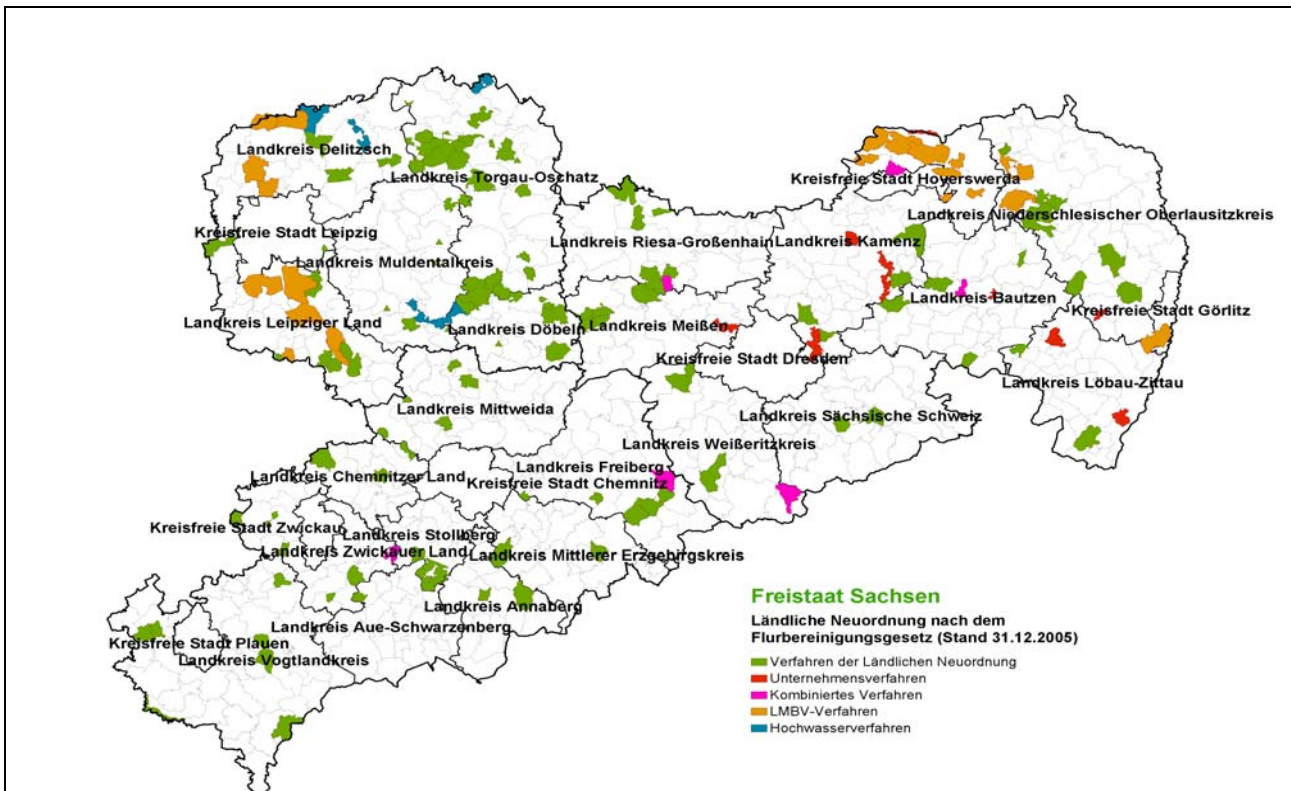
8.4 Wasserwirtschaftliche und kulturbauliche Maßnahmen sowie ländlicher Wegebau

Auszahlung 2005 nach Förderbereichen in %



Quelle: SMUL

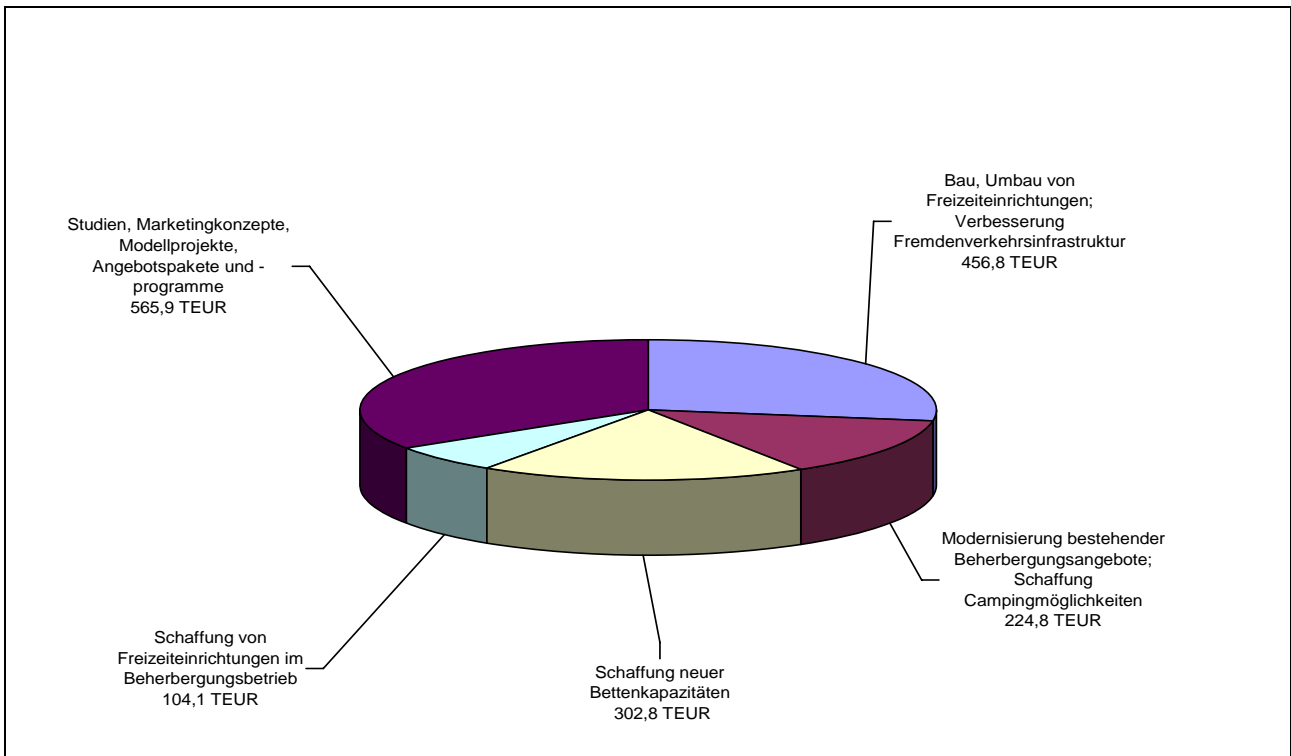
8.5 Ländliche Neuordnung nach dem Flurbereinigungsgesetz (FlurbG)



Quelle: SMUL

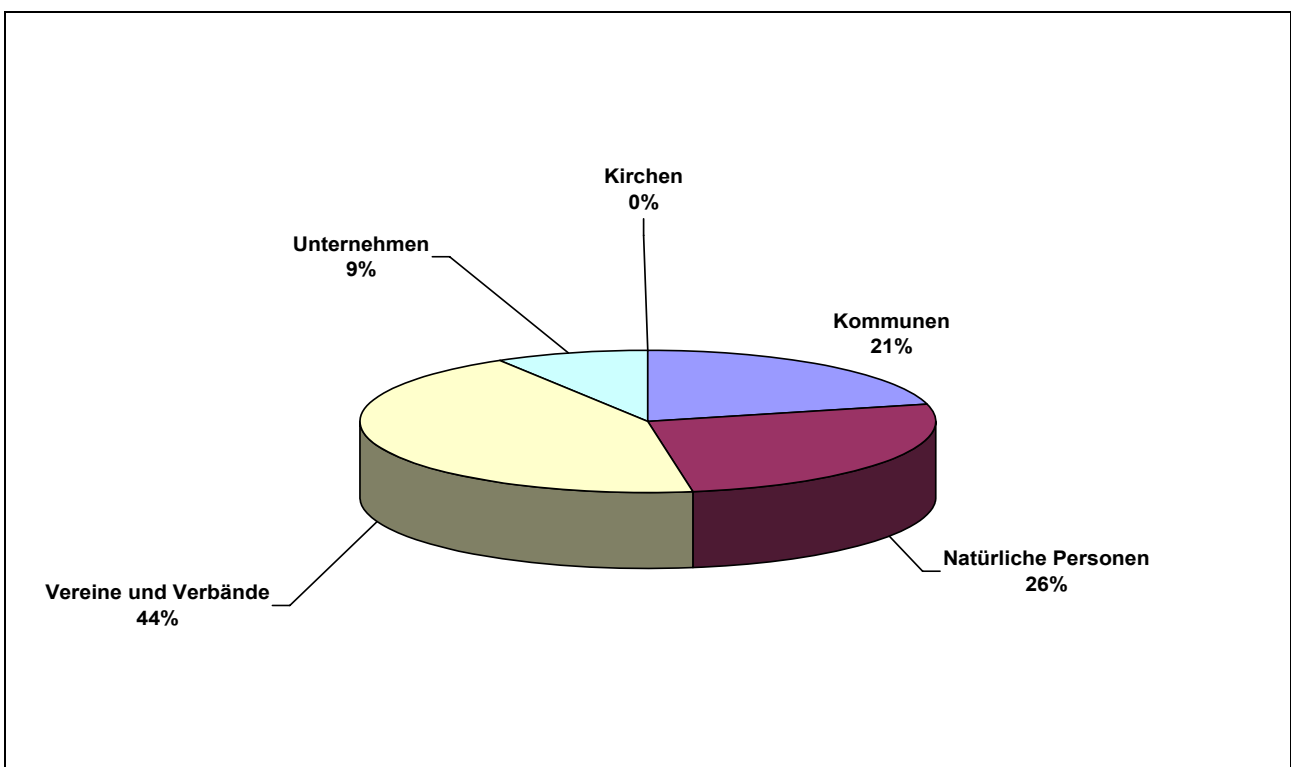
8.6 Landtourismus in Sachsen

Auszahlung 2005 nach Förderbereichen (insgesamt 1.654,3 TEUR)



Quelle: SMUL

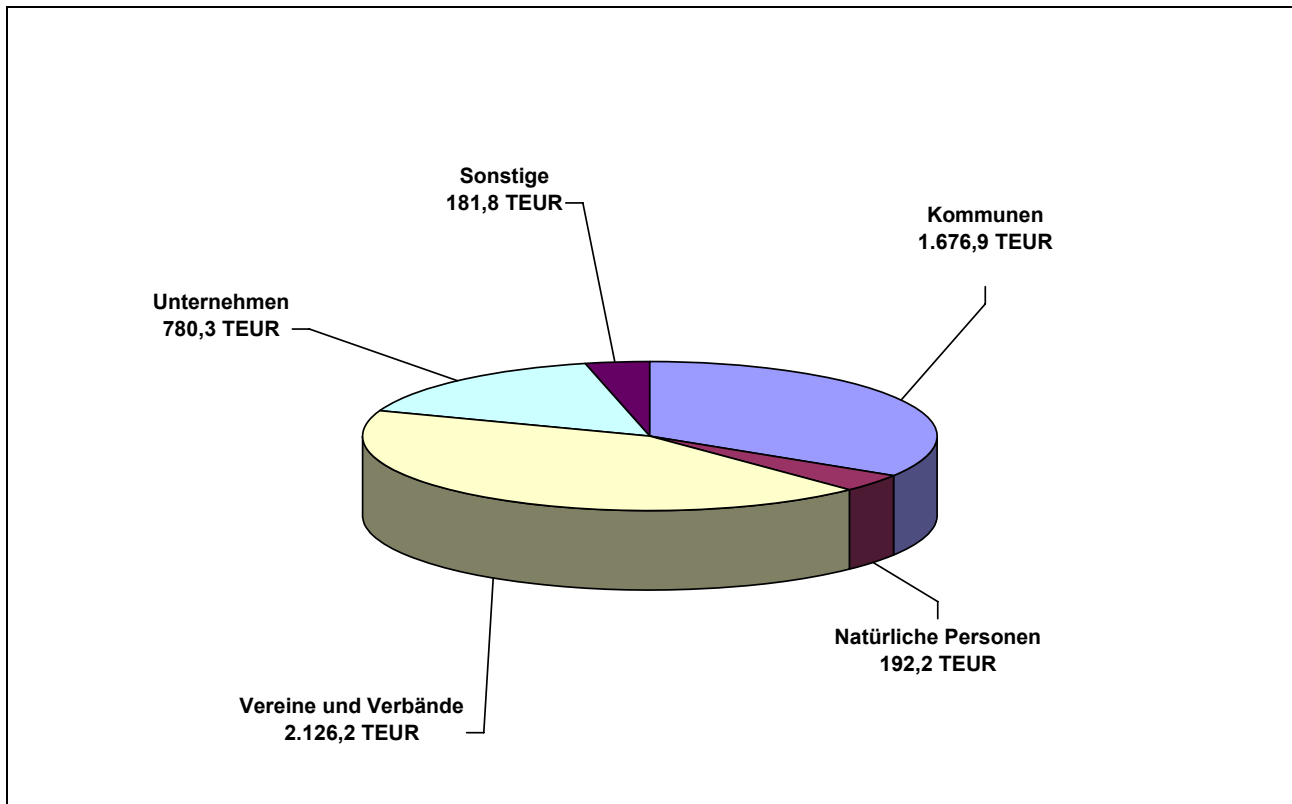
Auszahlung nach Empfänger in %



Quelle: SMUL

8.7 EU-Gemeinschaftsinitiative LEADER+

Ausgezahlte Zuschüsse 2005 (gesamt 4.957,5 TEUR)



Quelle: SMUL

Herausgeber: Sächsisches Staatsministerium für Umwelt und Landwirtschaft
Postfach 10 05 10, 01076 Dresden
Internet: www.smul.sachsen.de
Bürgerbeauftragte: Sabine Kühnert
Telefon: (03 51) 564 68 14, Fax: (03 51) 564 68 17
E-Mail: info@smul.sachsen.de (Kein Zugang für elektronisch signierte sowie für verschlüsselte elektronische Dokumente)

Redaktion: Dr. Peter Mönch
Telefon: (0351) 564 6831

Redaktionsschluss: April 2006

Gestaltung und Titelfoto: Sächsisches Staatsministerium für Umwelt und Landwirtschaft

Hinweis: Die Broschüre steht nicht als Printmedium zur Verfügung. Die PDF-Dateien sind im Internet unter www.smul.sachsen.de unter dem Index Berichte und Statistik verfügbar.

Verteilerhinweis

Diese Informationsschrift wird von der Sächsischen Staatsregierung im Rahmen der Öffentlichkeitsarbeit herausgegeben. Sie darf weder von Parteien noch von Wahlhelfern zum Zwecke der Wahlwerbung verwendet werden. Dies gilt für alle Wahlen.