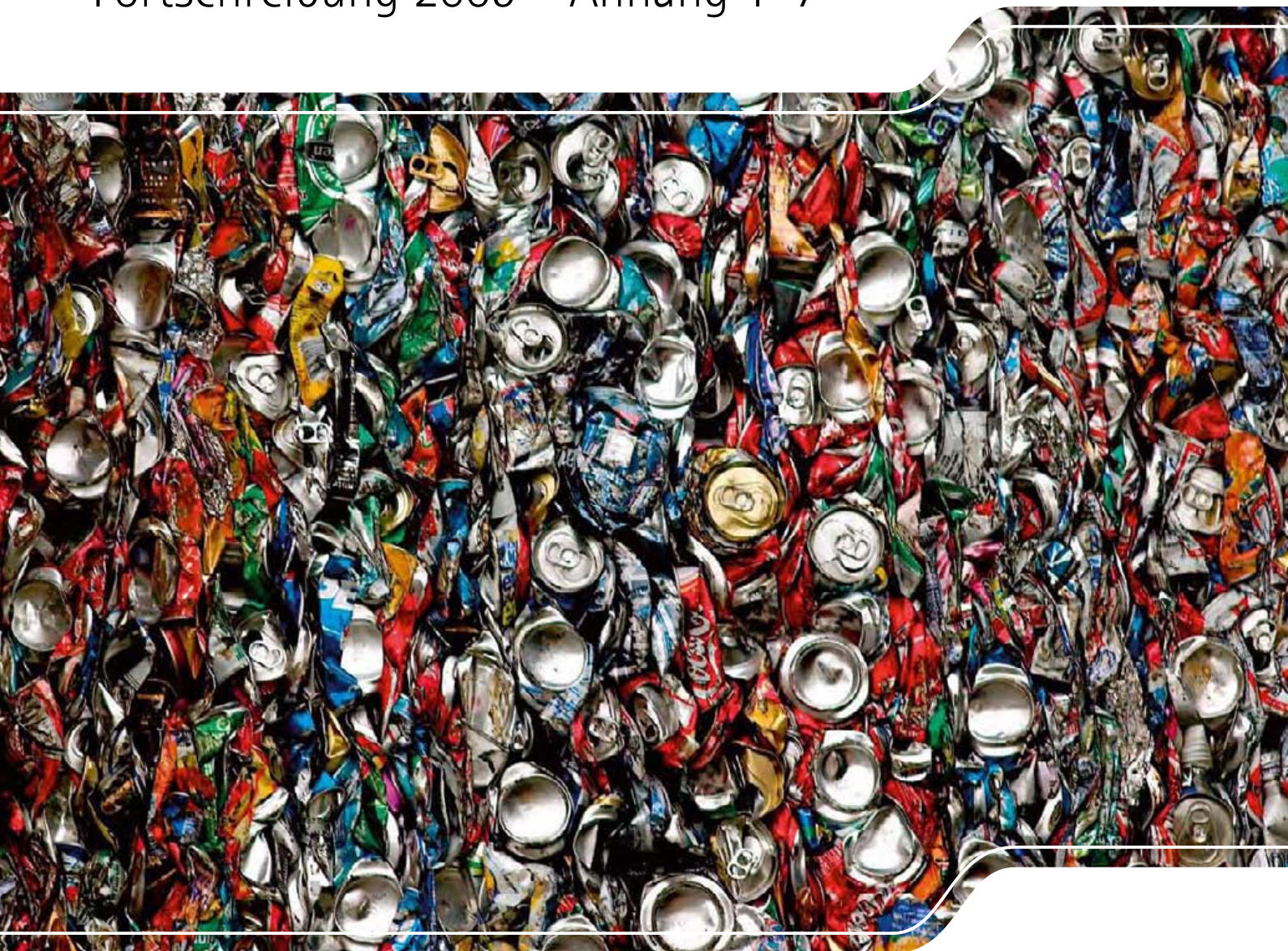




Abfallwirtschaftsplan für den Freistaat Sachsen

Fortschreibung 2009 – Anhang 1-7



Anhang 1

Bevölkerungsprognose für den Freistaat Sachsen 2010–2019
(Variante 1 und Variante 3)

Tabelle 1: Bevölkerungsprognose des Freistaates Sachsen 2006-2019 (Variante 1)

		EW 2006	EW 2010	EW 2015	EW 2019
Landkreis	Annaberg	82.400	79.700	77.100	74.900
Landkreis	Aue-Schwarzenberg	129.300	123.800	118.500	114.500
Landkreis	Bautzen	148.100	143.700	140.200	137.400
Kreisfreie Stadt	Chemnitz	245.700	238.500	231.400	225.300
Landkreis	Chemnitzer Land	133.100	128.600	124.000	120.600
Landkreis	Delitzsch	122.300	120.100	118.800	117.500
Landkreis	Döbeln	71.500	68.300	65.500	63.400
Kreisfreie Stadt	Dresden	504.700	515.600	524.600	529.000
Landkreis	Freiberg	143.400	138.200	133.400	129.800
Kreisfreie Stadt	Görlitz	57.100	55.600	54.700	54.000
Kreisfreie Stadt	Hoyerswerda	41.500	37.600	33.800	31.200
Landkreis	Kamenz	148.400	145.000	143.000	141.300
Kreisfreie Stadt	Leipzig	506.800	513.000	519.300	520.200
Landkreis	Leipziger Land	146.800	144.500	143.500	142.500
Landkreis	Löbau-Zittau	141.000	134.100	128.200	123.900
Landkreis	Meißen	148.800	148.100	149.100	149.800
Landkreis	Mittlerer Erzgebirgskreis	88.100	84.900	81.800	79.400
Landkreis	Mittweida	129.400	125.200	121.000	117.800
Landkreis	Muldentalkreis	130.300	127.100	124.900	123.200
Landkreis	Niederschlesischer Oberlausitzkreis	94.800	90.400	87.100	84.600
Kreisfreie Stadt	Plauen	68.500	67.000	66.000	65.100
Landkreis	Riesa-Großenhain	113.000	108.500	104.400	101.300
Landkreis	Sächsische Schweiz	138.500	134.700	132.000	129.900
Landkreis	Stollberg	88.300	85.000	81.800	79.400
Landkreis	Torgau-Oschatz	95.000	91.700	88.900	86.700
Landkreis	Vogtlandkreis	188.600	181.400	174.800	169.900
Landkreis	Weißeritzkreis	121.300	119.300	119.100	118.900
Kreisfreie Stadt	Zwickau	96.900	93.000	89.000	86.000
Landkreis	Zwickauer Land	127.200	122.900	118.700	115.600
Freistaat Sachsen		4.250.800	4.165.500	4.094.600	4.033.100

Quelle: 4. Regionalisierte Bevölkerungsprognose für den Freistaat Sachsen, Juli 2007, Statistisches Landesamt des Freistaates Sachsen

Tabelle 2: Bevölkerungsprognose des Freistaates Sachsen 2006-2019 (Variante 3)

		EW 2006	EW 2010	EW 2015	EW 2019
Landkreis	Annaberg	82.400	79.300	75.400	72.300
Landkreis	Aue-Schwarzenberg	129.300	123.000	115.600	110.200
Landkreis	Bautzen	148.100	142.500	136.400	131.500
Kreisfreie Stadt	Chemnitz	245.700	237.700	227.500	219.000
Landkreis	Chemnitzer Land	133.100	127.800	121.300	116.400
Landkreis	Delitzsch	122.300	119.300	116.000	113.300
Landkreis	Döbeln	71.500	67.900	63.900	61.000
Kreisfreie Stadt	Dresden	504.700	515.200	520.100	520.300
Landkreis	Freiberg	143.400	137.500	130.600	125.300
Kreisfreie Stadt	Görlitz	57.100	55.300	53.300	51.800
Kreisfreie Stadt	Hoyerswerda	41.500	37.100	32.700	29.600
Landkreis	Kamenz	148.400	144.000	139.500	136.000
Kreisfreie Stadt	Leipzig	506.800	512.300	513.100	509.300
Landkreis	Leipziger Land	146.800	143.500	140.200	137.600
Landkreis	Löbau-Zittau	141.000	133.100	124.600	118.600
Landkreis	Meißen	148.800	147.100	145.600	144.400
Landkreis	Mittlerer Erzgebirgskreis	88.100	84.400	80.000	76.700
Landkreis	Mittweida	129.400	124.400	118.300	113.500
Landkreis	Muldentalkreis	130.300	126.300	122.000	118.900
Landkreis	Niederschlesischer Oberlausitzkreis	94.800	89.600	84.400	80.600
Kreisfreie Stadt	Plauen	68.500	66.300	63.700	61.700
Landkreis	Riesa-Großenhain	113.000	107.600	101.800	97.400
Landkreis	Sächsische Schweiz	138.500	133.800	128.900	125.100
Landkreis	Stollberg	88.300	84.500	80.100	76.700
Landkreis	Torgau-Oschatz	95.000	91.000	86.500	83.200
Landkreis	Vogtlandkreis	188.600	180.100	170.400	163.000
Landkreis	Weißeritzkreis	121.300	118.600	116.500	115.000
Kreisfreie Stadt	Zwickau	96.900	92.700	87.500	83.500
Landkreis	Zwickauer Land	127.200	122.100	116.200	111.600
Freistaat Sachsen		4.250.800	4.144.000	4.012.100	3.903.500

Quelle: 4. Regionalisierte Bevölkerungsprognose für den Freistaat Sachsen, Juli 2007, Statistisches Landesamt des Freistaates Sachsen

Anhang 2

Mengenentwicklung der Abfälle zur Behandlung im Freistaat Sachsen

Inhaltsverzeichnis

1	Einleitung.....	1
2	Direktionsbezirk Chemnitz.....	2
2.1	Erzgebirgskreis	2
2.1.1	Mengenentwicklung der Abfälle zur Behandlung im ehemaligen LK Mittlerer Erzgebirgskreis.....	2
2.1.2	Mengenentwicklung der Abfälle zur Behandlung im ehemaligen LK Annaberg.....	3
2.1.3	Mengenentwicklung der Abfälle zur Behandlung im ehemaligen LK Aue-Schwarzenberg	4
2.1.4	Mengenentwicklung der Abfälle zur Behandlung im ehemaligen LK Stollberg	5
2.2	Landkreis Mittelsachsen.....	6
2.2.1	Mengenentwicklung der Abfälle zur Behandlung im ehemaligen LK Döbeln.....	6
2.2.2	Mengenentwicklung der Abfälle zur Behandlung im ehemaligen LK Freiberg.....	7
2.2.3	Mengenentwicklung der Abfälle zur Behandlung im ehemaligen LK Mittweida	8
2.3	Landkreis Vogtlandkreis.....	9
2.3.1	Mengenentwicklung der Abfälle zur Behandlung im ehemaligen LK Vogtlandkreis.....	9
2.3.2	Mengenentwicklung der Abfälle zur Behandlung in der ehemaligen Kreisfreien Stadt Plauen.....	10
2.4	Landkreis Zwickau	11
2.4.1	Mengenentwicklung der Abfälle zur Behandlung im ehemaligen LK Chemnitzer Land.....	11
2.4.2	Mengenentwicklung der Abfälle zur Behandlung in der ehemaligen Kreisfreien Stadt Zwickau.....	12
2.4.3	Mengenentwicklung der Abfälle zur Behandlung im ehemaligen LK Zwickauer Land	13
2.5	Stadt Chemnitz	14
2.5.1	Mengenentwicklung der Abfälle zur Behandlung in der Stadt Chemnitz	14
3	Direktionsbezirk Dresden.....	15
3.1	Landkreis Bautzen.....	15
3.1.1	Mengenentwicklung der Abfälle zur Behandlung im ehemaligen LK Bautzen	15
3.1.2	Mengenentwicklung der Abfälle zur Behandlung im ehemaligen LK Kamenz	16
3.1.3	Mengenentwicklung der Abfälle zur Behandlung in der ehemaligen Kreisfreien Stadt Hoyerswerda.....	17
3.2	Landkreis Görlitz.....	18

3.2.1	Mengenentwicklung der Abfälle zur Behandlung im ehemaligen LK Löbau-Zittau	18
3.2.2	Mengenentwicklung der Abfälle zur Behandlung in der ehemaligen Kreisfreien Stadt Görlitz.....	19
3.2.3	Mengenentwicklung der Abfälle zur Behandlung im ehemaligen LK Niederschlesischer Oberlausitzkreis.....	20
3.3	Landkreis Meißen	21
3.3.1	Mengenentwicklung der Abfälle zur Behandlung im ehemaligen LK Meißen	21
3.3.2	Mengenentwicklung der Abfälle zur Behandlung im ehemaligen LK Riesa-Großenhain	22
3.4	Landkreis Sächsische-Schweiz-Osterzgebirge	23
3.4.1	Mengenentwicklung der Abfälle zur Behandlung im ehemaligen LK Sächsische Schweiz.....	23
3.4.2	Mengenentwicklung der Abfälle zur Behandlung im ehemaligen LK Weißeritzkreis.....	24
3.5	Stadt Dresden	25
3.5.1	Mengenentwicklung der Abfälle zur Behandlung in der Stadt Dresden.....	25
4	Direktionsbezirk Leipzig.....	26
4.1	Landkreis Leipzig	26
4.1.1	Mengenentwicklung der Abfälle zur Behandlung im ehemaligen LK Leipziger Land	26
4.1.2	Mengenentwicklung der Abfälle zur Behandlung im ehemaligen LK Muldentalkreis	27
4.2	Landkreis Nordsachsen.....	28
4.2.1	Mengenentwicklung der Abfälle zur Behandlung im ehemaligen LK Delitzsch.....	28
4.2.2	Mengenentwicklung der Abfälle zur Behandlung im ehemaligen LK Torgau-Oschatz	29
4.3	Stadt Leipzig	30
4.3.1	Mengenentwicklung der Abfälle zur Behandlung in der Stadt Leipzig	30
5	Freistaat Sachsen	31
5.1	Zusammenfassung der Mengenentwicklung der Abfälle zur Behandlung im Freistaat Sachsen.....	31

Einleitung

Die Darstellungen in Anhang 2 dienen der Vergleichbarkeit mit der Fortschreibung des Abfallwirtschaftsplans 2004. Der Schwerpunkt lag im Jahr 2004 vor allem auf der Abschätzung der Entsorgungssicherheit für diejenigen Abfälle, die nach dem 1. Juni 2005 nicht mehr unvorbehandelt deponiert werden konnten. Daher enthalten die nachfolgenden Tabellen – wie im Abfallwirtschaftsplan 2004 - nur Teilfraktionen des Abfallaufkommens, das den ÖRE überlassen wird: die **Abfälle zur Behandlung (nach DepV)**. Alle Abfälle, die die ÖRE einem (anderen) Aufbereitungs- und Verwertungsverfahren oder einer direkten Ablagerung zuführen, sind in Anhang 2 nicht aufgeführt.

Die Abschätzungen der Abfallmengen zur Behandlung beruhen auf den Abfallwirtschaftskonzepten der ÖRE und wurden, falls diese Konzepte nicht den gesamten Planungszeitraum des vorliegenden Abfallwirtschaftsplans umfassten, gemeinsam mit den ÖRE Anfang 2008 entwickelt und abgestimmt. Daher geben die Tabellen die Erkenntnisse und die Strukturen vor der Kreisgebietsreform zum 1. August 2008 wieder.

Direktionsbezirk Chemnitz

1.1 Erzgebirgskreis

1.1.1 Mengenentwicklung der Abfälle zur Behandlung im ehemaligen LK Mittlerer Erzgebirgskreis

Abfälle zur Behandlung	2010 [t]	2015 [t]	2019 [t]
Abfälle aus privaten Haushaltungen	12.000	11.000	10.000
davon			
Restabfälle	12.000	11.000	10.000
sperrige Abfälle	0	0	0
Abfälle von öffentlichen Flächen	0	0	0
davon			
Straßenkehricht	0	0	0
Abfälle aus Gewerbe und Industrie	10	10	10
Abfälle aus Behandlungsanlagen	0	0	0
Bau- und Abbruchabfälle	0	0	0
davon			
gemischte Bau- und Abbruchabfälle	0	0	0
Summe LK Mittlerer Erzgebirgskreis	12.010	11.010	10.010

1.1.2 Mengenentwicklung der Abfälle zur Behandlung im ehemaligen LK Annaberg

Abfälle zur Behandlung	2010 [t]	2015 [t]	2019 [t]
Abfälle aus privaten Haushaltungen	11.400	11.400	11.400
davon			
Restabfälle	10.500	10.500	10.500
sperrige Abfälle	900	900	900
Abfälle von öffentlichen Flächen	0	0	0
davon			
Straßenkehricht	0	0	0
Abfälle aus Gewerbe und Industrie	8.000	8.000	8.000
Abfälle aus Behandlungsanlagen	0	0	0
Bau- und Abbruchabfälle	265	265	265
davon			
gemischte Bau- und Abbruchabfälle	250	250	250
Summe LK Annaberg	19.665	19.665	19.665

1.1.3 Mengenentwicklung der Abfälle zur Behandlung im ehemaligen LK Aue-Schwarzenberg

Abfälle zur Behandlung	2010 [t]	2015 [t]	2019 [t]
Abfälle aus privaten Haushaltungen	12.300	11.700	11.100
davon			
Restabfälle	12.300	11.700	11.100
sperrige Abfälle	0	0	0
Abfälle von öffentlichen Flächen	0	0	0
davon			
Straßenkehricht	0	0	0
Abfälle aus Gewerbe und Industrie	0	0	0
Abfälle aus Behandlungsanlagen	360	360	360
Bau- und Abbruchabfälle	0	0	0
davon			
gemischte Bau- und Abbruchabfälle	0	0	0
Summe LK Aue-Schwarzenberg	12.660	12.060	11.460

1.1.4 Mengenentwicklung der Abfälle zur Behandlung im ehemaligen LK Stollberg

Abfälle zur Behandlung	2010 [t]	2015 [t]	2019 [t]
Abfälle aus privaten Haushaltungen	9.500	9.000	8.600
davon			
Restabfälle	9.500	9.000	8.600
sperrige Abfälle	0	0	0
Abfälle von öffentlichen Flächen	0	0	0
davon			
Straßenkehricht	0	0	0
Abfälle aus Gewerbe und Industrie	0	0	0
Abfälle aus Behandlungsanlagen	0	0	0
Bau- und Abbruchabfälle	0	0	0
davon			
gemischte Bau- und Abbruchabfälle	0	0	0
Summe LK Stollberg	9.500	9.000	8.600

1.2 Landkreis Mittelsachsen

1.2.1 Mengenentwicklung der Abfälle zur Behandlung im ehemaligen LK Döbeln

Abfälle zur Behandlung	2010 [t]	2015 [t]	2019 [t]
Abfälle aus privaten Haushaltungen	9.200	8.850	8.600
davon			
Restabfälle	8.200	7.900	7.700
sperrige Abfälle	1.000	950	900
Abfälle von öffentlichen Flächen	564	530	510
davon			
Straßenkehricht	54	50	50
Abfälle aus Gewerbe und Industrie	2.000	1.900	1.800
Abfälle aus Behandlungsanlagen	250	240	230
Bau- und Abbruchabfälle	2.400	2.300	2.200
davon			
gemischte Bau- und Abbruchabfälle	2.400	2.300	2.200
Summe LK Döbeln	14.414	13.820	13.340

1.2.2 Mengenentwicklung der Abfälle zur Behandlung im ehemaligen LK Freiberg

Abfälle zur Behandlung	2010 [t]	2015 [t]	2019 [t]
Abfälle aus privaten Haushaltungen	12.266	11.700	11.400
davon			
Restabfälle	12.266	11.700	11.400
sperrige Abfälle	0	0	0
Abfälle von öffentlichen Flächen	0	0	0
davon			
Straßenkehricht	0	0	0
Abfälle aus Gewerbe und Industrie	210	210	210
Abfälle aus Behandlungsanlagen	0	0	0
Bau- und Abbruchabfälle	30	30	30
davon			
gemischte Bau- und Abbruchabfälle	20	20	20
Summe LK Freiberg	12.506	11.940	11.640

1.2.3 Mengenentwicklung der Abfälle zur Behandlung im ehemaligen LK Mittweida

Abfälle zur Behandlung	2010 [t]	2015 [t]	2019 [t]
Abfälle aus privaten Haushaltungen	10.000	9.600	9.300
davon			
Restabfälle	10.000	9.600	9.300
sperrige Abfälle	0	0	0
Abfälle von öffentlichen Flächen	0	0	0
davon			
Straßenkehricht	0	0	0
Abfälle aus Gewerbe und Industrie	750	750	750
Abfälle aus Behandlungsanlagen	0	0	0
Bau- und Abbruchabfälle	20	20	20
davon			
gemischte Bau- und Abbruchabfälle	20	20	20
Summe LK Mittweida	10.770	10.370	10.070

1.3 Landkreis Vogtlandkreis

1.3.1 Mengenentwicklung der Abfälle zur Behandlung im ehemaligen LK Vogtlandkreis

Abfälle zur Behandlung	2010 [t]	2015 [t]	2019 [t]
Abfälle aus privaten Haushaltungen	27.250	26.300	25.450
davon			
Restabfälle	23.000	22.100	21.300
sperrige Abfälle	4.250	4.200	4.150
Abfälle von öffentlichen Flächen	260	260	260
davon			
Straßenkehricht	200	200	200
Abfälle aus Gewerbe und Industrie	5.600	5.600	5.600
Abfälle aus Behandlungsanlagen	13.005	13.005	13.005
Bau- und Abbruchabfälle	0	0	0
davon			
gemischte Bau- und Abbruchabfälle	0	0	0
Summe Vogtlandkreis	46.115	45.165	44.315

1.3.2 Mengenentwicklung der Abfälle zur Behandlung in der ehemaligen Kreisfreien Stadt Plauen

Abfälle zur Behandlung	2010 [t]	2015 [t]	2019 [t]
Abfälle aus privaten Haushaltungen	12.350	11.750	11.450
davon			
Restabfälle	9.800	9.250	9.000
sperrige Abfälle	2.550	2.500	2.450
Abfälle von öffentlichen Flächen	270	270	270
davon			
Straßenkehricht	130	130	130
Abfälle aus Gewerbe und Industrie	2.600	2.600	2.600
Abfälle aus Behandlungsanlagen	140	140	140
Bau- und Abbruchabfälle	0	0	0
davon			
gemischte Bau- und Abbruchabfälle	0	0	0
Summe Stadt Plauen	15.360	14.760	14.460

1.4 Landkreis Zwickau

1.4.1 Mengenentwicklung der Abfälle zur Behandlung im ehemaligen LK Chemnitzer Land

Abfälle zur Behandlung	2010 [t]	2015 [t]	2019 [t]
Abfälle aus privaten Haushaltungen	16.870	16.580	16.400
davon			
Restabfälle	16.500	16.200	16.000
sperrige Abfälle	370	380	400
Abfälle von öffentlichen Flächen	18	20	20
davon			
Straßenkehricht	0	0	0
Abfälle aus Gewerbe und Industrie	5.000	5.000	5.000
Abfälle aus Behandlungsanlagen	4.050	4.050	4.050
Bau- und Abbruchabfälle	0	0	0
davon			
gemischte Bau- und Abbruchabfälle	0	0	0
Summe LK Chemnitzer Land	25.938	25.650	25.470

1.4.2 Mengenentwicklung der Abfälle zur Behandlung in der ehemaligen Kreisfreien Stadt Zwickau

Abfälle zur Behandlung	2010 [t]	2015 [t]	2019 [t]
Abfälle aus privaten Haushaltungen	10.700	10.200	9.850
davon			
Restabfälle	10.700	10.200	9.850
sperrige Abfälle	0	0	0
Abfälle von öffentlichen Flächen	100	100	100
davon			
Straßenkehricht	0	0	0
Abfälle aus Gewerbe und Industrie	650	650	650
Abfälle aus Behandlungsanlagen	0	0	0
Bau- und Abbruchabfälle	550	550	550
davon			
gemischte Bau- und Abbruchabfälle	500	500	500
Summe Stadt Zwickau	12.000	11.500	11.150

1.4.3 Mengenentwicklung der Abfälle zur Behandlung im ehemaligen LK Zwickauer Land

Abfälle zur Behandlung	2010 [t]	2015 [t]	2019 [t]
Abfälle aus privaten Haushaltungen	12.458	12.100	11.700
davon			
Restabfälle	12.458	12.100	11.700
sperrige Abfälle	0	0	0
Abfälle von öffentlichen Flächen	0	0	0
davon			
Straßenkehricht	0	0	0
Abfälle aus Gewerbe und Industrie	350	350	350
Abfälle aus Behandlungsanlagen	288	288	288
Bau- und Abbruchabfälle	750	750	750
davon			
gemischte Bau- und Abbruchabfälle	700	700	700
Summe LK Zwickauer Land	13.846	13.488	13.088

1.5 Stadt Chemnitz

1.5.1 Mengenentwicklung der Abfälle zur Behandlung in der Stadt Chemnitz

Abfälle zur Behandlung	2010 [t]	2015 [t]	2019 [t]
Abfälle aus privaten Haushaltungen	29.000	28.000	27.000
davon			
Restabfälle	29.000	28.000	27.000
sperrige Abfälle	0	0	0
Abfälle von öffentlichen Flächen	3.310	3.310	3.310
davon			
Straßenkehricht	3050	3050	3050
Abfälle aus Gewerbe und Industrie	0	0	0
Abfälle aus Behandlungsanlagen	0	0	0
Bau- und Abbruchabfälle	70	70	70
davon			
gemischte Bau- und Abbruchabfälle	70	70	70
Summe Stadt Chemnitz	32.380	31.380	30.380

Direktionsbezirk Dresden

1.6 Landkreis Bautzen

1.6.1 Mengenentwicklung der Abfälle zur Behandlung im ehemaligen LK Bautzen

Abfälle zur Behandlung	2010 [t]	2015 [t]	2019 [t]
Abfälle aus privaten Haushaltungen	17.350	16.750	16.300
davon			
Restabfälle	14.600	14.100	13.700
sperrige Abfälle	2.750	2.650	2.600
Abfälle von öffentlichen Flächen	0	0	0
davon			
Straßenkehricht	0	0	0
Abfälle aus Gewerbe und Industrie	2.250	2.070	1.890
Abfälle aus Behandlungsanlagen	1.500	1.500	1.500
Bau- und Abbruchabfälle	36	40	40
davon			
gemischte Bau- und Abbruchabfälle	36	40	40
Summe LK Bautzen	21.136	20.360	19.730

1.6.2 Mengenentwicklung der Abfälle zur Behandlung im ehemaligen LK Kamenz

Abfälle zur Behandlung	2010 [t]	2015 [t]	2019 [t]
Abfälle aus privaten Haushaltungen	26.700	25.950	25.300
davon			
Restabfälle	23.400	22.700	22.100
sperrige Abfälle	3.300	3.250	3.200
Abfälle von öffentlichen Flächen	0	0	0
davon			
Straßenkehricht	0	0	0
Abfälle aus Gewerbe und Industrie	3.080	3.010	2.940
Abfälle aus Behandlungsanlagen	180	180	180
Bau- und Abbruchabfälle	0	0	0
davon			
gemischte Bau- und Abbruchabfälle	0	0	0
Summe LK Kamenz	29.960	29.140	28.420

1.6.3 Mengenentwicklung der Abfälle zur Behandlung in der ehemaligen Kreisfreien Stadt Hoyerswerda

Abfälle zur Behandlung	2010 [t]	2015 [t]	2019 [t]
Abfälle aus privaten Haushaltungen	5.900	5.200	4.800
davon			
Restabfälle	4.900	4.300	4.000
sperrige Abfälle	1.000	900	800
Abfälle von öffentlichen Flächen	1.100	1.100	1.100
davon			
Straßenkehricht	1.100	1.100	1.100
Abfälle aus Gewerbe und Industrie	0	0	0
Abfälle aus Behandlungsanlagen	650	650	650
Bau- und Abbruchabfälle	0	0	0
davon			
gemischte Bau- und Abbruchabfälle	0	0	0
Summe Stadt Hoyerswerda	7.650	6.950	6.550

1.7 Landkreis Görlitz

1.7.1 Mengenentwicklung der Abfälle zur Behandlung im ehemaligen LK Löbau-Zittau

Abfälle zur Behandlung	2010 [t]	2015 [t]	2019 [t]
Abfälle aus privaten Haushaltungen	12.600	11.800	11.500
davon			
Restabfälle	10.200	9.500	9.300
sperrige Abfälle	2.400	2.300	2.200
Abfälle von öffentlichen Flächen	0	0	0
davon			
Straßenkehricht	0	0	0
Abfälle aus Gewerbe und Industrie	1.800	1.720	1.600
Abfälle aus Behandlungsanlagen	200	200	200
Bau- und Abbruchabfälle	10	10	10
davon			
gemischte Bau- und Abbruchabfälle	10	10	10
Summe LK Löbau-Zittau	14.610	13.730	13.310

1.7.2 Mengenentwicklung der Abfälle zur Behandlung in der ehemaligen Kreisfreien Stadt Görlitz

Abfälle zur Behandlung	2010 [t]	2015 [t]	2019 [t]
Abfälle aus privaten Haushaltungen	5.700	5.550	5.450
davon			
Restabfälle	5.700	5.550	5.450
sperrige Abfälle	0	0	0
Abfälle von öffentlichen Flächen	0	0	0
davon			
Straßenkehricht	0	0	0
Abfälle aus Gewerbe und Industrie	810	765	720
Abfälle aus Behandlungsanlagen	300	300	300
Bau- und Abbruchabfälle	10	10	10
davon			
gemischte Bau- und Abbruchabfälle	10	10	10
Summe Stadt Görlitz	6.820	6.625	6.480

1.7.3 Mengenentwicklung der Abfälle zur Behandlung im ehemaligen LK Niederschlesischer Oberlausitzkreis

Abfälle zur Behandlung	2010 [t]	2015 [t]	2019 [t]
Abfälle aus privaten Haushaltungen	10.753	8.709	7.391
davon			
Restabfälle	7.348	5.587	4.525
sperrige Abfälle	3.405	3.122	2.866
Abfälle von öffentlichen Flächen	15	15	15
davon			
Straßenkehricht	0	0	0
Abfälle aus Gewerbe und Industrie	420	410	400
Abfälle aus Behandlungsanlagen	330	330	330
Bau- und Abbruchabfälle	20	20	20
davon			
gemischte Bau- und Abbruchabfälle	20	20	20
Summe LK Niederschlesischer Oberlausitzkreis	11.538	9.484	8.156

1.8 Landkreis Meißen

1.8.1 Mengenentwicklung der Abfälle zur Behandlung im ehemaligen LK Meißen

Abfälle zur Behandlung	2010 [t]	2015 [t]	2019 [t]
Abfälle aus privaten Haushaltungen	19.300	17.300	16.700
davon			
Restabfälle	19.300	17.300	16.700
sperrige Abfälle	0	0	0
Abfälle von öffentlichen Flächen	30	30	30
davon			
Straßenkehricht	0	0	0
Abfälle aus Gewerbe und Industrie	105	75	65
Abfälle aus Behandlungsanlagen	850	350	250
Bau- und Abbruchabfälle	0	0	0
davon			
gemischte Bau- und Abbruchabfälle	0	0	0
Summe LK Meißen	20.285	17.755	17.045

1.8.2 Mengenentwicklung der Abfälle zur Behandlung im ehemaligen LK Riesa-Großenhain

Abfälle zur Behandlung	2010 [t]	2015 [t]	2019 [t]
Abfälle aus privaten Haushaltungen	25.160	24.020	23.150
davon			
Restabfälle	21.560	20.600	19.850
sperrige Abfälle	3.600	3.420	3.300
Abfälle von öffentlichen Flächen	60	60	60
davon			
Straßenkehricht	40	40	40
Abfälle aus Gewerbe und Industrie	300	200	170
Abfälle aus Behandlungsanlagen	0	0	0
Bau- und Abbruchabfälle	100	100	100
davon			
gemischte Bau- und Abbruchabfälle	100	100	100
Summe LK Riesa Großenhain	25.620	24.380	23.480

1.9 Landkreis Sächsische-Schweiz-Osterzgebirge

1.9.1 Mengenentwicklung der Abfälle zur Behandlung im ehemaligen LK Sächsische Schweiz

Abfälle zur Behandlung	2010 [t]	2015 [t]	2019 [t]
Abfälle aus privaten Haushaltungen	22.750	20.290	19.950
davon			
Restabfälle	21.600	19.200	18.900
sperrige Abfälle	1.150	1.090	1.050
Abfälle von öffentlichen Flächen	120	120	120
davon			
Straßenkehricht	100	100	100
Abfälle aus Gewerbe und Industrie	700	500	300
Abfälle aus Behandlungsanlagen	0	0	0
Bau- und Abbruchabfälle	150	150	100
davon			
gemischte Bau- und Abbruchabfälle	150	150	100
Summe LK Sächsische Schweiz	23.720	21.060	20.470

1.9.2 Mengenentwicklung der Abfälle zur Behandlung im ehemaligen LK Weißeritzkreis

Abfälle zur Behandlung	2010 [t]	2015 [t]	2019 [t]
Abfälle aus privaten Haushaltungen	13.910	12.530	11.800
davon			
Restabfälle	12.750	11.450	10.800
sperrige Abfälle	1.160	1.080	1.000
Abfälle von öffentlichen Flächen	50	50	50
davon			
Straßenkehricht	0	0	0
Abfälle aus Gewerbe und Industrie	650	450	350
Abfälle aus Behandlungsanlagen	1.600	600	500
Bau- und Abbruchabfälle	50	50	50
davon			
gemischte Bau- und Abbruchabfälle	50	50	50
Summe LK Weißeritzkreis	16.260	13.680	12.750

1.10 Stadt Dresden

1.10.1 Mengenentwicklung der Abfälle zur Behandlung in der Stadt Dresden

Abfälle zur Behandlung	2010 [t]	2015 [t]	2019 [t]
Abfälle aus privaten Haushaltungen	75.403	75.373	74.657
davon			
Restabfälle	75.403	75.373	74.657
sperrige Abfälle	0	0	0
Abfälle von öffentlichen Flächen	723	723	723
davon			
Straßenkehricht	0	0	0
Abfälle aus Gewerbe und Industrie	0	0	0
Abfälle aus Behandlungsanlagen	0	0	0
Bau- und Abbruchabfälle	0	0	0
davon			
gemischte Bau- und Abbruchabfälle	0	0	0
Summe Stadt Dresden	76.126	76.096	75.380

Direktionsbezirk Leipzig

1.11 Landkreis Leipzig

1.11.1 Mengenentwicklung der Abfälle zur Behandlung im ehemaligen LK Leipziger Land

Abfälle zur Behandlung	2010 [t]	2015 [t]	2019 [t]
Abfälle aus privaten Haushaltungen	17.650	16.450	15.375
davon			
Restabfälle	13.950	13.250	12.600
sperrige Abfälle	3.700	3.200	2.775
Abfälle von öffentlichen Flächen	0	0	0
davon			
Straßenkehricht	0	0	0
Abfälle aus Gewerbe und Industrie	8.500	7.250	5.550
Abfälle aus Behandlungsanlagen	33.626	33.626	33.626
Bau- und Abbruchabfälle	0	0	0
davon			
gemischte Bau- und Abbruchabfälle	0	0	0
Summe LK Leipziger Land	59.776	57.326	54.551

1.11.2 Mengenentwicklung der Abfälle zur Behandlung im ehemaligen LK Muldentalkreis

Abfälle zur Behandlung	2010 [t]	2015 [t]	2019 [t]
Abfälle aus privaten Haushaltungen	16.200	14.900	14.400
davon			
Restabfälle	13.500	12.000	11.300
sperrige Abfälle	2.700	2.900	3.100
Abfälle von öffentlichen Flächen	0	0	0
davon			
Straßenkehricht	0	0	0
Abfälle aus Gewerbe und Industrie	950	650	450
Abfälle aus Behandlungsanlagen	0	0	0
Bau- und Abbruchabfälle	0	0	0
davon			
gemischte Bau- und Abbruchabfälle	0	0	0
Summe LK Muldentalkreis	17.150	15.550	14.850

1.12 Landkreis Nordsachsen

1.12.1 Mengenentwicklung der Abfälle zur Behandlung im ehemaligen LK Delitzsch

Abfälle zur Behandlung	2010 [t]	2015 [t]	2019 [t]
Abfälle aus privaten Haushaltungen	18.231	14.130	13.500
davon			
Restabfälle	13.672	10.292	10.050
sperrige Abfälle	4.559	3.838	3.450
Abfälle von öffentlichen Flächen	351	244	220
davon			
Straßenkehricht	351	244	220
Abfälle aus Gewerbe und Industrie	2.740	2.080	1.600
Abfälle aus Behandlungsanlagen	400	400	400
Bau- und Abbruchabfälle	180	180	180
davon			
gemischte Bau- und Abbruchabfälle	160	160	160
Summe LK Delitzsch	21.902	17.034	15.900

1.12.2 Mengenentwicklung der Abfälle zur Behandlung im ehemaligen LK Torgau-Oschatz

Abfälle zur Behandlung	2010 [t]	2015 [t]	2019 [t]
Abfälle aus privaten Haushaltungen	13.300	13.000	12.700
davon			
Restabfälle	11.500	11.250	11.000
sperrige Abfälle	1.800	1.750	1.700
Abfälle von öffentlichen Flächen	140	140	135
davon			
Straßenkehricht	40	40	40
Abfälle aus Gewerbe und Industrie	3.000	3.000	3.000
Abfälle aus Behandlungsanlagen	0	0	0
Bau- und Abbruchabfälle	1.400	1.400	1.400
davon			
gemischte Bau- und Abbruchabfälle	1.400	1.400	1.400
Summe LK Torgau-Oschatz	17.840	17.540	17.235

1.13 Stadt Leipzig

1.13.1 Mengenentwicklung der Abfälle zur Behandlung in der Stadt Leipzig

Abfälle zur Behandlung	2010 [t]	2015 [t]	2019 [t]
Abfälle aus privaten Haushaltungen	86.175	85.150	82.225
davon			
Restabfälle	77.175	76.750	75.475
sperrige Abfälle	9.000	8.400	6.750
Abfälle von öffentlichen Flächen	1.200	850	800
davon			
Straßenkehricht	1.200	850	800
Abfälle aus Gewerbe und Industrie	11.000	9.500	8.000
Abfälle aus Behandlungsanlagen	7.500	6.000	5.000
Bau- und Abbruchabfälle	0	0	0
davon			
gemischte Bau- und Abbruchabfälle	0	0	0
Summe Stadt Leipzig	105.875	101.500	96.025

Freistaat Sachsen

1.14 Zusammenfassung der Mengenentwicklung der Abfälle zur Behandlung im Freistaat Sachsen

Abfälle zur Behandlung	2010 [t]	2015 [t]	2019 [t]
Abfälle aus privaten Haushaltungen	572.376	545.282	527.448
davon			
Restabfälle	522.782	498.452	483.857
sperrige Abfälle	49.594	46.830	43.591
Abfälle von öffentlichen Flächen	8.311	7.822	7.723
davon			
Straßenkehricht	6.265	5.804	5.730
Abfälle aus Gewerbe und Industrie	61.475	56.750	52.005
Abfälle aus Behandlungsanlagen	65.229	62.219	61.009
Bau- und Abbruchabfälle	6.041	5.945	5.795
davon			
gemischte Bau- und Abbruchabfälle	5.896	5.800	5.650
Abfälle aus kommunaler Abwasserbehandlung	14.800	18.300	19.200
Siedlungsabfälle (ohne Abfälle aus Behandlungsanlagen)	663.003	634.099	612.171
Abfälle aus Behandlungsanlagen	65.229	62.219	61.009
Gesamt	728.232	696.318	673.180

Anhang 3

**Gefährliche Abfälle im Freistaat Sachsen;
Mengenentwicklung der gefährlichen Abfälle**

Tabelle 1: Aufkommen gefährlicher Abfälle von 2002-2007 im Freistaat Sachsen [t/a]

Pos.	Abfallgruppierung	Jahr					
		2002 [t]	2003 [t]	2004 [t]	2005 [t]	2006 [t]	2007 [t]
1.	Bau- und Abbruchabfälle	755.288	1.108.843	1.278.693	1.087.014	695.833	606.469
1.1	Abfälle aus der Sanierung von Altlasten	585.033	810.178	862.674	757.325	459.283	316.685
1.2	Abbruchabfälle	170.255	298.665	416.019	329.689	236.550	289.784
2.	Holz-, Glas und Kunststoffabfälle mit schädlichen Verunreinigungen	72.839	63.476	52.971	64.500	37.423	49.542
3.	Altöl und mineralöhlhaltige Abfälle	115.856	108.696	119.332	118.793	126.474	141.647
3.1	Altöl nach Altölverordnung	32.877	32.354	38.868	42.109	41.890	52.113
3.2	Bearbeitungsemulsionen	23.437	25.840	29.228	29.752	36.618	37.835
3.3	Abfälle aus Öl- und Wasserabscheidern sowie aus Reinigungsprozessen	51.777	44.840	45.260	39.986	41.622	43.504
3.4	sonstige mineralöhlhaltige Abfälle	7.765	5.661	5.976	6.946	6.344	8.195
4.	PCB-haltige Abfälle	529	393	509	368	234	139
4.1	PCB-haltige Bestandteile, gebrauchte Geräte, Kondensatoren und Transformatoren	215	161	202	67	64	37
4.2	PCB-haltige Öle	314	232	306	301	170	102
5.	Abfälle aus Behandlungsanlagen	44.665	59.552	79.380	108.512	104.459	131.001
5.1	Thermische Abfallbehandlung	6.466	5.471	15.248	30.227	29.444	28.452
5.2	Chemisch-physikalische Abfallbehandlung	24.122	20.133	15.797	23.381	22.433	30.808
5.3	Deponiesickerwasser	1.530	2.758	2.715	8.393	11.696	21.434
5.4	Abfälle aus der mechanischen Abfallbehandlung	12.547	31.190	45.620	46.511	40.887	50.306
6.	Aufsaug- und Filtermaterialien	11.203	11.382	10.631	9.718	9.382	9.931
7.	Farben, Lacke und Klebstoffe	6.830	7.041	5.816	10.694	6.829	6.650
8.	sonstige mengenrelevante Abfälle	54.099	49.732	55.184	60.094	72.638	78.523
8.1	Abfälle aus der Chemischen Industrie	18.851	18.189	21.869	22.772	28.021	36.023
8.2	Abfälle aus thermischen Prozessen	28.211	24.095	24.972	22.571	27.116	26.111
8.3	Abfälle aus der Oberflächenbearbeitung	6.995	6.920	7.639	11.089	12.097	12.118
8.4	Abfallarten gemäß Kapitel 16 AVV	42	528	704	3.661	5.403	4.270
9.	sonstige (nicht mengenrelevante) Abfälle	71.783	78.059	67.831	58.778	60.475	83.992
9.1	Batterien, E-Geräte und Siedl. Abf. *	25.282	27.958	24.417	22.849	23.200	23.660
9.2	sonstige Abfälle (260 Abfallarten)	46.502	50.101	43.414	35.929	37.275	60.332
Gesamtaufkommen		1.133.093	1.487.174	1.670.347	1.518.470	1.113.747	1.107.893

* Batterien, Akkumulatoren, Elektro- und Elektronikaltgeräte und gefährliche Siedlungsabfälle:
Anteilig auch im Siedlungsabfallaufkommen berücksichtigt! (Kap. 5.2.9)

Tabelle 2: Trendschätzung zum Aufkommen gefährlicher Abfälle von 2010-2019 im Freistaat Sachsen [t/a]

Pos.	Abfallgruppierung	Jahr		
		2010 [t]	2015 [t]	2019 [t]
1.	Bau- und Abbruchabfälle	489.000	425.000	384.000
1.1	Abfälle aus der Sanierung von Altlasten	279.000	227.000	194.000
1.2	Abbruchabfälle	210.000	198.000	190.000
2.	Holz-, Glas und Kunststoffabfälle mit schädlichen Verunreinigungen	38.000	34.000	31.000
3.	Altöl und mineralöhlhaltige Abfälle	122.000	129.000	125.000
3.1	Altöl nach Altölverordnung	45.000	48.000	48.000
3.2	Bearbeitungsemulsionen	33.000	35.000	35.000
3.3	Abfälle aus Öl- und Wasserabscheidern sowie aus Reinigungsprozessen	37.000	39.000	36.000
3.4	sonstige mineralöhlhaltige Abfälle	7.000	7.000	6.000
4.	PCB-haltige Abfälle	120	100	90
4.1	PCB-haltige Bestandteile, gebrauchte Geräte, Kondensatoren und Transformatoren	30	30	30
4.2	PCB-haltige Öle	90	70	60
5.	Abfälle aus Behandlungsanlagen	131.000	132.000	135.000
5.1	Thermische Abfallbehandlung	30.000	30.000	30.000
5.2	Chemisch-physikalische Abfallbehandlung	32.000	34.000	35.000
5.3	Deponiesickerwasser	16.000	9.000	6.000
5.4	Abfälle aus der mechanischen Abfallbehandlung	53.000	59.000	64.000
6.	Aufsaug- und Filtermaterialien	9.700	9.300	9.000
7.	Farben, Lacke und Klebstoffe	6.500	6.500	6.500
8.	sonstige mengenrelevante Abfälle	77.000	79.000	81.000
8.1	Abfälle aus der Chemischen Industrie	36.000	37.000	38.000
8.2	Abfälle aus thermischen Prozessen	25.000	25.000	25.000
8.3	Abfälle aus der Oberflächenbearbeitung	11.000	12.000	13.000
8.4	Abfallarten gemäß Kapitel 16 AVV	5.000	5.000	5.000
9.	sonstige (nicht mengenrelevante) Abfälle	67.000	61.000	57.000
Gesamtaufkommen		940.000	876.000	829.000

Anhang 4

**Verpackungen und die Bewirtschaftung daraus
entstehender Abfälle gemäß Artikel 14 der Richtlinie 94/62/EG**

1 Verpackungen und die Bewirtschaftung daraus entstehender Abfälle gemäß Artikel 14 der Richtlinie 94/62/EG

Die Richtlinie 94/62/EG DES EUROPÄISCHEN PARLAMENTS UND DES RATES vom 20. Dezember 1994 über Verpackungen und Verpackungsabfälle (Amtsblatt der Europäischen Gemeinschaft Nr. L 365/10 vom 31.12.1994) bestimmt in Artikel 14, dass in den Abfallbewirtschaftungsplänen der Mitgliedstaaten ein besonderes Kapitel über Verpackungen und die Bewirtschaftung daraus entstehender Abfälle einschließlich der nach den Artikeln 4 (Abfallvermeidung) und 5 (Wiederverwendung) getroffenen Maßnahmen vorzusehen ist.

1.1 Verpackungsverbrauch

Bei Verpackungsabfällen handelt es sich um gebrauchte Transport-, Um- und Verkaufsverpackungen, deren Rücknahme und Verwertung durch Hersteller und Vertreiber in der VerpackV abschließend geregelt ist.

Zu den Verpackungsabfällen zählen z.B. Altglas, Verpackungspapiere sowie Leichtverpackungen wie zum Beispiel Kunststoffe, Weißblechdosen oder Getränkeverpackungen.

Die VerpackV stellt unterschiedliche Ansprüche an die Rücknahme und Verwertung von Transport-, Um- und Verkaufsverpackungen und an die entsprechenden Nachweise. Nur für die Verkaufsverpackungen, die zum privaten Endverbraucher gelangen, wird verlangt, dass die Rücknahme und Verwertung nachvollziehbar dokumentiert wird.

Die Abgrenzung der Verkaufsverpackungen, die zum privaten Endverbraucher gelangen, gegenüber anderen Verpackungen ergibt sich aus der Begriffsbestimmung des § 3 Abs. 11 VerpackV.

Zu den privaten Endverbrauchern zählen allerdings nicht nur private Haushalte, sondern auch andere vergleichbare Anfallstellen (z.B. Gaststätten, Hotels, Kantinen, Verwaltung u. a.)

Der Verbrauch an Verkaufsverpackungen wurde beginnend mit dem Jahr 1993 im Auftrag der Bundesregierung statistisch erhoben und öffentlich bekannt gegeben. Die Erhebung erfolgt mit der Novelle der VerpackV Anfang 2009 nicht mehr bundeslandspezifisch, sondern nur noch deutschlandweit.

In den Siedlungsabfallbilanzen der Bundesländer werden seitdem nur noch die durch die dualen Systeme haushaltsnah erfassten Verpackungsabfälle ausgewiesen.

In der Tabelle 1 ist der Verbrauch für die einzelnen Stoffarten für die Jahre 2002 bis 2007 dargestellt. Es wird deutlich, dass in den Jahren 2002 bis 2007 die Verbrauchsmenge nahezu auf einem hohen Niveau blieb. Es wird jedoch deutlich, dass eine Verschiebung bei den einzelnen

verwendeten Materialien stattfindet. Während der Verbrauch von Kunststoffen und Papier zunahm, wurde weniger Glas und Weißblech eingesetzt.

Tabelle 1: Verbrauch an Verpackungen in der BR Deutschland

	Gesamtverpackungsverbrauch in 1.000 t					
	2002	2003	2004	2005	2006	2007
Glas	3.265	3.130	3.073	2.878	2.895	2.978
Weißblech	702	576	544	534	520	514
Aluminium	96	92	86	83	88	88
Kunststoffe	2.068	2.107	2.246	2.368	2.591	2.669
Papier	6.321	6.538	6.700	6.658	6.869	7.020
Flüssigkeitskarton	227	251	245	238	235	222
Gesamt	12.679	12.695	12.895	12.761	13.199	13.491

Quelle: Erhebung Gesellschaft für Verpackungsmarktforschung mbH (GVM), Stand Januar 2009

1.2 Erfassung und Verwertung von Abfällen aus Verpackungen

Nach Angaben des Statistischen Landesamtes des Freistaates Sachsen wurden in den Jahren 2003 bis 2007 die in Tabelle 2 dargestellten Mengen an Verkaufsverpackungen bei privaten Endverbrauchern eingesammelt.

Abweichungen zwischen den Angaben in Tabelle 2 und den Angaben im Kapitel 4.2.1.4 ergeben sich aus folgenden Gründen:

- Bei den Angaben zu den Erfassungsmengen der verschiedenen Altstofffraktionen handelt es sich um die insgesamt erfassten Mengen einschließlich der Altstoffe, die nicht Verpackungen sind sowie auszusortierender und zu beseitigender Bestandteile, wogegen die Angaben in Tabelle 2 ausschließlich Verpackungsabfälle umfassen. Dieses gilt insbesondere für die Altstoffe LVP-Fraktion (Gelber Sack bzw. Gelbe Tonne).
- In den Altstoff PPK-Fraktionen sind auch sämtliche gesammelte grafische Papiere mit enthalten. Daher sind diese Mengen viel größer als die Angaben zu der Verkaufsfraktion „Papier, Pappe, Kartonagen“.

**Tabelle 2: Einsammlung von Verkaufsverpackungen bei privaten Endverbrauchern
2003-2007 [t/a]**

	eingesammelte Verpackungen [t]				
	2003	2004	2005	2006	2007
Glas	136.454	123.117	115.383	115.151	114.428
Metalle *	2	(-)	406	378	376
Kunststoffe*	28	(-)	12.306	13.501	15.033
Papier, Pappe, Karton	81.504	81.638	64.198	57.065	58.247
Leichtstoff-Fraktion	147.504	134.898	148.431	149.653	151.596
Verbunde	-	-	356	305	80
Gesamt	365.492	341.490	341.080	336.053	339.760

* als Verpackungen getrennt gesammelt
 (-) Daten unterliegen der Geheimhaltung

Quelle: Verwertung von Abfällen, Statistisches Landesamt des Freistaates Sachsen

Im Hinblick auf zukünftige Entwicklungen wird auf die Prognosewerte für Altstoffe (Tabelle 4.2-5 im Kap. 4.2.1.4) hingewiesen. Allerdings sind in der dort dargestellten PPK-Fraktion auch grafische Papiere enthalten. Die dort dargestellte LVP-Fraktion bezieht sich bei den Sammel-
 mengen auf die zu erwartende Gesamtmenge einschließlich Nichtverpackungen und nicht ver-
 wertbare Bestandteile.

Tabelle 3: Einsammlung von Transport-, Um- und Verkaufsverpackungen bei gewerblichen und industriellen Endverbrauchern 2003-2007 [t/a]

	eingesammelte Verpackungen [t]				
	2003	2004	2005	2006	2007
darunter					
Glas	3.257	3.156	1.465	1.873	2.350
Metalle	3.941	3.889	4.201	6.143	3.288
Kunststoffe	11.454	15.890	16.620	16.871	15.639
Papier, Pappe, Karton	144.826	146.178	156.169	136.807	126.565
Holz	13.716	14.043	11.114	11.601	7.840
Verbunde	180	661	595	1.639	2.004
nicht sortenrein erfasste Materialien, sonstige Materialien	10.158	15.536	10.679	10.070	4.705
Gesamt	188.359	200.116	201.464	185.460	162.917

Quelle: Verwertung von Abfällen, Statistisches Landesamt des Freistaates Sachsen, Kamenz

Nach Angaben des Statistischen Landesamtes des Freistaates Sachsen wurden in den Jahren 2003 bis 2007 die in Tabelle 3 dargestellten Mengen an Verpackungen bei gewerblichen und industriellen Endverbrauchern eingesammelt.

Die durch die Betriebe und Einrichtungen der Entsorgungswirtschaft in Sachsen eingesammelten Transport-, Um- und Verkaufsverpackungen bei gewerblichen und industriellen Endverbrauchern stieg bis zum Jahr 2005 kontinuierlich an und ist seit dem Jahr 2006 rückläufig. Im Jahr 2007 wurden 162.917 Tonnen an Verpackungen bei gewerblichen und industriellen Endverbrauchern eingesammelt. Der Hauptanteil von ca. 80 Prozent entfiel auf Verpackungen aus Papier, Pappe und Karton.

Anhang 5

Anlagenkataster

Anhang 5.1

Anlagenkataster

Mechanisch-biologische, mechanisch-physikalische Behandlungsanlagen

Mechanisch-biologische, mechanisch-physikalische Behandlungsanlagen

Nr.	Postleit- zahl	Anlagenort	Kapazität [t/a]
1	01127	Dresden	105.000
2	04463	Großpösna	300.000
3	08606	Oelsnitz	65.000
4	09131	Chemnitz	150.000
Freistaat Sachsen (Summe: 4 Anlagen)			620.000

Stand: 12/2007

Anhang 5.2

Anlagenkataster

Thermische Behandlungsanlagen

Thermische Behandlungsanlagen

Nr.	Postleitzahl	Anlagenort	Kapazität [t/a]
1	02991	Lauta	225.000
Freistaat Sachsen (Summe: 1 Anlage)			225.000

Stand: 12/2007

Anhang 5.3

Anlagenkataster

Ablagerungskapazitäten (Deponien)

Deponien der Deponieklasse (DK) I und II in öffentlich-rechtlicher Trägerschaft

Nr.	Betreibername	Postleitzahl	Anlagenort	Anlagenbezeichnung	verfügbares genehmigtes Restvolumen [m ³]
1	Zweckverband Abfallwirtschaft Oberes Elbtal (ZAOE)	01445	Gröbern	DK II	160.000
2	Regionaler Abfallverband Oberlausitz-Niederschlesien (RAVON)	02829	Kunnersdorf	DK II	690.000
3	Zweckverband Abfallwirtschaft Westsachsen (ZAW)	04463	Großpösna	DK II	1.643.491
4*	A.TO GmbH	04860	Torgau	DK I	60.000
5*	Abfallwirtschaftsverband Chemnitz (AWVC)	09131	Chemnitz	DK I	11.000
Freistaat Sachsen (Summe: 5 Anlagen)					2.564.491

* Genehmigung der Ablagerung von Abfällen bis 15.07.2009

Stand: 31.12.2008

Deponien in privater Trägerschaft

Nr.	Postleitzahl	Anlagenort	Anlagenbezeichnung	Restvolumen [m ³]
1 **	01594	Gleina	Deponieklasse (DK) 0	77.449
* 2 **	01612	Glaubitz	DK I	23.700
* 3 **	01705	Freital	DK I	9.527
4	01723	Wilsdruff	DK II	258.000
* 5 **	01796	Pirna	DK I	19.100
* 6	01833	Helmsdorf	DK I	13.400
7	02699	Puschwitz	DK III	302.271
8	02923	Horka	DK I	66.543
Freistaat Sachsen (Summe: 8 Anlagen)				769.990

* Genehmigung der Ablagerung von Abfällen bis 15.07.2009

** nur zur Ablagerung eigener Abfälle zugelassen, keine Fremdannahme

Stand: 31.12.2008

Ergänzung: Am 15. Juni 2009 erging der Planfeststellungsbeschluss für die Errichtung einer neuen Deponie für gefährliche Abfälle in Wetro mit einem genehmigten Deponievolumen von 6,8 Mio. m³.

Anhang 5.4

Anlagenkataster

Biologische Behandlungsanlagen

Kompostierungsanlagen

Nr.	Postleitzahl	Anlagenort	Kapazität [t/a]
1	01139	Dresden	15.000
2	01236	Laußnitz	3.000
3	01454	Wachau	5.000
4	01458	Ottendorf-Okrilla	8.000
5 ¹⁾	01471	Radeburg	6.570
6	01619	Zeithain	6.570
7	01665	Käbschütztal	40.000
8	01665	Klipphausen	6.570
9	01705	Freital	11.000
10	01796	Pirna	1.300
11	01824	Rosenthal-Bielatal	1.000
12	01825	Liebstadt	1.000
13	01848	Hohnstein	3.000
14	01900	Brettnig-Hauswalde	20.000
15	01909	Frankenthal	13.500
16	01920	Oßling	3.000
17	02627	Radibor	85.000
18	02694	Großdubrau	6.570
19	02699	Neschwitz	2.500
20	02708	Schönbach	6.570
21	02708	Löbau	10.000
22	02730	Ebersbach/Sa.	10.000
23	02763	Zittau	6.400
24	02827	Görlitz	5.500
25	02943	Weißwasser/O.L.	3.000
26	02991	Lauta	10.000
27	02991	Lauta	3.000
28	02997	Wittichenau	29.999
29	02999	Lohsa	2.810
30	04420	Großlehna	18.000
31	04420	Markranstädt	9.950
32	04420	Markranstädt	6.570
33	04463	Großpösna	10.000
34	04463	Großpösna	6.570
35	04509	Delitzsch	20.000
36 ²⁾	04552	Lobstädt	6.570
37	04552	Rötha	3.000
38 ³⁾	04579	Espenhain	6.570
39	04683	Naunhof	5.000
40	04721	Niederstriegis	6.570
41	04758	Oschatz	3.000
42	04758	Cavertitz	6.570

Kompostierungsanlagen

Nr.	Postleitzahl	Anlagenort	Kapazität [t/a]
43	04838	Mockrehna	6.570
44	04838	Jesewitz	10.000
45	04860	Torgau	2.000
46	08107	Hartmannsdorf b. Kirchberg	10.000
47	08134	Wildenfels	20.000
48	08223	Neustadt/Vogtl.	6.570
49	08228	Rodewisch	5.000
50	08261	Schöneck/Vogtl.	6.570
51	08297	Zwönitz	15.000
52	08340	Schwarzenberg/Erzgeb.	2.900
53	08340	Schwarzenberg/Erzgeb.	9.700
54	08371	Glauchau	6.500
55	08412	Werdau	1.250
56	08468	Heinsdorfergrund	6.570
57	08485	Lengenfeld	6.570
58	08541	Neuensalz	9.500
59	08606	Oelsnitz	6.570
60	08626	Adorf	6.570
61	09221	Adorf	33.288
62	09232	Hartmannsdorf	25.000
63	09306	Wechselburg	6.570
64	09328	Lunzenau	15.000
65	09337	Bernsdorf	6.570
66	09456	Annaberg-Buchholz	6.570
67	09526	Pfaffroda	6.570
68	09526	Olbernhau	59.400
69	09623	Frauenstein	71.100
70	09633	Halsbrücke	36.000
Freistaat Sachsen (Summe: 70 Anlagen)			838.137

Stand: 12/2007

Ergänzung aus dem Beteiligungsverfahren nach § 4a SächsABG

¹⁾ Nr. 5: Anlage stillgelegt

²⁾ Nr. 36: Kapazität beträgt 5.900 t/a

³⁾ Nr. 38: Kapazität beträgt < 3.000 t/a

Vergärungsanlagen

Nr.	Postleitzahl	Anlagenort	Kapazität [t/a]
1	01454	Radeberg	55.000
2	02788	Hirschfelde	5.000
3	04808	Thallwitz	14.600
4	08459	Neukirchen/Erzgeb.	24.000
5	08541	Neuensalz	40.000
6	09337	Bernsdorf	3.000
Freistaat Sachsen (Summe: 6 Anlagen)			141.600

Stand: 12/2007

Anhang 5.5

Anlagenkataster

Sortier- und Recyclinganlagen für Altstoffe
sowie Sortieranlagen für sperrige Abfälle und Gewerbeabfälle

Sortier- und Recyclinganlagen für Altstoffe (Altglas, LVP, PPK)

Nr.	Postleitzahl	Anlagenort	Kapazität [t/a]
1	01099	Dresden	15.000
2	01139	Dresden	35.000
3	01159	Dresden	40.000
4	01159	Dresden	30.000
5	01259	Dresden	25.000
6	01454	Radeberg	19.500
7	01458	Ottendorf-Okrilla	7.040
8	01561	Lampertswalde	40.000
9	01594	Hirschstein	26.400
10	01723	Limbach	20.000
11 ¹⁾	01801	Heidenau	35.500
12	01917	Kamenz	10.000
13	02627	Radibor	27.000
14	02708	Löbau	44.000
15	02829	Markersdorf	2.200
16	02977	Hoyerswerda	29.040
17	04179	Leipzig	55.000
18	04179	Leipzig	76.000
19	04356	Leipzig	32.000
20	04463	Großpösna	49.280
21	04509	Krostitz	40.000
22	04736	Waldheim	38.400
23	04736	Waldheim	9.600
24	04838	Eilenburg	40.000
25	04880	Dommitzsch	72.000
26	04880	Dommitzsch	18.000
27	08056	Zwickau	10.560
28	08280	Aue	59.400
29	08393	Schönberg	30.000
30	08468	Reichenbach im Vogtland	1.760
31	08525	Plauen	20.000
32	08541	Plauen	8.000
33	09114	Chemnitz	33.000
34	09114	Chemnitz	35.000
35	09114	Chemnitz	10.000
36	09125	Chemnitz	30.000
37	09212	Limbach-Oberfrohna	11.000
38	09376	Oelsnitz	7.000
39	09456	Annaberg-Buchholz	17.600
40	09488	Thermalbad Wiesenbad	30.000
41	09636	Brand-Erbisdorf	45.000
Freistaat Sachsen (Summe: 41 Anlagen)			1.184.280

Stand: 12/2007

Ergänzung aus dem Beteiligungsverfahren nach § 4a SächsABG

¹⁾ Nr. 11: Kapazität beträgt 60.000 t/a

Sortieranlagen für sperrige Abfälle und Gewerbeabfälle

Nr.	Postleitzahl	Anlagenort	Kapazität [t/a]
1	01099	Dresden	30.875
2	01109	Dresden	39.000
3	01257	Dresden	56.320
4	01259	Dresden	85.000
5	01561	Lampertswalde	35.000
6	01689	Niederau	42.800
7	02708	Löbau	2.750
8	02906	Niesky	20.000
9	02906	Niesky	20.000
10	02977	Hoyerswerda	53.500
11	04158	Leipzig	60.000
12	04425	Taucha	26.400
13	04579	Espenhain	52.800
14	04880	Dommitzsch	5.000
15	08132	Mülsen	66.800
16	08134	Wildenfels	9.000
17	08141	Reinsdorf	90.000
18	08606	Oelsnitz	100.000
19	09125	Chemnitz	30.000
20	09599	Freiberg	15.000
21	09636	Brand-Erbisdorf	46.000
Freistaat Sachsen (Summe: 21 Anlagen)			886.245

Stand: 12/2007

Anhang 5.6

Anlagenkataster

Aufbereitungsanlagen für Altreifen, Altfahrzeuge,
Elektro- und Elektronikaltgeräte und Altholz

Aufbereitungsanlagen für Altreifen

Nr.	Postleitzahl	Anlagenort	Kapazität [t/a]
1	08132	Mülsen	35.000
Freistaat Sachsen (Summe: 1 Anlage)			35.000

Stand: 12/2007

Aufbereitungsanlagen für Altfahrzeuge

Nr.	Postleitzahl	Anlagenort	Kapazität [Kfz/a]
1	01067	Dresden	150
2	01099	Dresden	3.000
3	01099	Dresden	4.000
4	01159	Dresden	520
5	01159	Dresden	520
6	01257	Dresden	4.300
7	01257	Dresden	260
8	01328	Dresden	3.000
9	01454	Radeberg	520
10	01477	Arnsdorf	300
11	01561	Zabeltitz	2.000
12	01591	Riesa	5.000
13	01623	Ketzerbachtal	3.600
14	01824	Königstein/Sächs. Schw.	1.250
15	01827	Dürröhrsdorf-Dittersbach	2.200
16	01848	Hohnstein	300
17	01877	Demitz-Thumitz	312
18	01877	Bischofswerda	320
19	01906	Bischofswerda	520
20	01936	Neukirch	520
21	02699	Neschwitz	520
22	02708	Dürrhennersdorf	520
23	02763	Mittelherwigsdorf	520
24	02788	Hirschfelde	1.760
25	02829	Markersdorf	520
26	02906	Waldhufen	600
27	02923	Kodersdorf	520
28	02923	Kodersdorf	520
29	02991	Lauta	520
30	04158	Leipzig	3.600
31	04288	Leipzig	3.000
32	04347	Leipzig	2.400
33	04347	Leipzig	1.500
34	04509	Krostitz	5.500
35	04539	Groitzsch	2.500
36	04651	Eulatal	250
37	04683	Naunhof	1.040
38	04720	Döbeln	150
39	04720	Mochau	300
40	04758	Liebschützberg	2.400
41	04808	Falkenhain	2.500
42	04821	Brandis	1.200

Aufbereitungsanlagen für Altfahrzeuge

Nr.	Postleitzahl	Anlagenort	Kapazität [Kfz/a]
43	04838	Laußig	800
44	04838	Zschepplin	360
45	04838	Doberschütz	180
46	04860	Zinna	400
47	08056	Zwickau	1.000
48	08056	Zwickau	2.500
49	08112	Wilkau-Haßlau	4.000
50	08258	Markneukirchen	3.000
51	08261	Schöneck/Vogtl.	3.000
52	08297	Zwönitz	1.300
53	08359	Breitenbrunn/Erzgeb.	5.000
54	08371	Glauchau	1.000
55	08393	Meerane	333
56	08427	Fraureuth	5.000
57	08485	Lengenfeld	5.000
58	08523	Plauen	2.000
59	08541	Neuensalz	1.000
60	08606	Tirpersdorf	6.000
61	08626	Adorf	500
62	09125	Chemnitz	260
63	09125	Chemnitz	1.000
64	09131	Chemnitz	1.000
65	09217	Burgstädt	1.000
66	09241	Mühlau	750
67	09244	Lichtenau	7.200
68	09326	Geringswalde	1.000
69	09337	Callenberg	2.500
70	09337	Callenberg	2.000
71	09366	Niederdorf	2.000
72	09405	Zschopau	1.000
73	09419	Thum	1.000
74	09439	Amtsberg	1.000
75	09456	Mildenaу	1.000
76	09496	Marienberg	1.000
77	09496	Marienberg	600
78	09509	Pockau	1.000
79	09599	Freiberg	2.000
80	09638	Lichtenberg	1.000
81	09661	Rossau	260
82	09661	Hainichen	200
83	09669	Frankenberg	1.000
Freistaat Sachsen (Summe: 83 Anlagen)			137.075

Stand: 12/2007

Ergänzung aus dem Beteiligungsverfahren nach § 4a SächsABG
Nr. 84: 01744 Dippoldiswalde mit Kapazität 530 Kfz/a

Aufbereitungsanlagen für Elektro- und Elektronikaltgeräte

Nr.	Postleitzahl	Anlagenort	Kapazität [t/a]
1	01099	Dresden	8.000
2	01139	Dresden	220
3	01159	Dresden	500
4	01458	Ottendorf-Okrilla	8.000
5	01477	Löbau	880
6	01591	Riesa	500
7	01762	Schmiedeberg	6.300
8	01920	Elstra	6.380
9	02699	Königswartha	682
10	02699	Königswartha	13.640
11	02788	Hirschfelde	4.400
12	02788	Hirschfelde	220
13	02828	Görlitz	250
14	04129	Leipzig	6.000
15	04179	Leipzig	50
16	04317	Leipzig	104
17	04328	Leipzig	1.760
18	04349	Leipzig	500
19	04416	Markkleeberg	50
20	04579	Espenhain	120
21	04736	Waldheim	300
22	08058	Zwickau	2.500
23	08468	Reichenbach im Vogtland	700
24	09008	Chemnitz	1.000
25	09125	Chemnitz	1.200
26	09232	Hartmannsdorf	50
27	09405	Zschopau	2.100
28	09599	Freiberg	2.000
29	09618	Brand-Erbisdorf	1.500
30	09648	Mittweida	2.000
31	09648	Mittweida	4.073
32	09661	Rossau	2.500
Freistaat Sachsen (Summe: 32 Anlagen)			78.479

Stand: 12/2007

Aufbereitungsanlagen für Altholz

Nr.	Postleitzahl	Anlagenort	Kapazität [t/a]
1	01099	Dresden	1.000
2	01109	Dresden	10.000
3	01257	Dresden	15.840
4	01257	Dresden	14.000
5	01257	Dresden	3.520
6	01259	Dresden	93.252
7	01458	Ottendorf-Okrilla	61.600
8	01458	Ottendorf-Okrilla	1.000
9	01561	Lampertswalde	15.000
10	01609	Wülknitz	1.980
11	01640	Coswig	100.000
12	01689	Niederau	6.500
13	01723	Limbach	1.760
14	01900	Brettnig-Hauswalde	54.000
15	01917	Kamenz	2.550
16	02694	Großdubrau	55.000
17	02826	Görlitz	33.000
18	02829	Markersdorf	11.000
19	02906	Niesky	20.000
20	02906	Niesky	20.000
21	02977	Hoyerswerda	17.600
22	02979	Elsterheide	140.800
23	04158	Leipzig	1.450
24	04356	Leipzig	22.000
25	04416	Markkleeberg	2.200
26	04420	Markranstädt	34.600
27	04463	Großpösna	88.000
28	04509	Delitzsch	140.000
29	04509	Delitzsch	161.700
30	04519	Rackwitz	25.000
31	04552	Borna	17.600
32	04579	Espenhain	30.000
33	04668	Otterwisch	14.080
34	04821	Brandis	30.000
35	04838	Doberschütz	39.600
36	04849	Bad Dübau	30.000
37	08056	Zwickau	3.300
38	08056	Zwickau	15.000
39	08132	Mülsen	1.760
40	08223	Neustadt/Vogl.	2.200
41	08228	Rodewisch	11.000
42	08248	Klingenthal/Sa.	3.000

Aufbereitungsanlagen für Altholz

Nr.	Postleitzahl	Anlagenort	Kapazität [t/a]
43	08301	Schlema	2.200
44	08412	Werdau	16.896
45	08468	Reichenbach im Vogtland	10.000
46	08541	Neuensalz	8.500
47	09306	Wechselburg	2.000
48	09387	Jahnsdorf/Erzgeb.	9.000
49	09427	Ehrenfriedersdorf	3.000
50	09456	Annaberg-Buchholz	2.160
51	09518	Großrückerswalde	3.520
52	09599	Freiberg	1.980
53	09618	Brand-Erbisdorf	90.920
54	09633	Halsbrücke	20.800
55	09636	Brand-Erbisdorf	47.500
Freistaat Sachsen (Summe: 55 Anlagen)			1.570.368

Stand: 12/2007

Anhang 5.7

Anlagenkataster

Behandlungsanlagen Bau- und Abbruchabfälle

Asphaltanlagen

Nr.	Postleitzahl	Anlagenort	Kapazität [t/a]
1	01067	Dresden	422.400
2	01099	Dresden	176.000
3	01129	Dresden	500.000
4	01139	Dresden	352.000
5	01169	Dresden	281.600
6	01561	Ebersbach	316.800
7	01619	Zeithain	316.800
8	01705	Freital	316.800
9	01723	Wilsdruff	281.600
10	01723	Wilsdruff	158.400
11	01744	Dippoldiswalde	316.800
12	01796	Dohma	176.000
13	01809	Heidenau	329.120
14	01833	Dürrröhrsdorf-Dittersbach	176.000
15	01877	Schmölln-Putzkau	176.000
16	01920	Oßling	12.000
17	02526	Bautzen	281.600
18	02708	Niedercunnersdorf	281.600
19	02708	Niedercunnersdorf	6.200
20	02894	Vierkirchen	343.200
21	02906	Niesky	281.600
22	04158	Leipzig	334.400
23	04179	Leipzig	422.400
24	04249	Leipzig	211.200
25	04328	Leipzig	352.000
26	04328	Leipzig	211.200
27	04425	Taucha	422.400
28	04435	Schkeuditz	316.800
29	04435	Schkeuditz	316.800
30	04509	Delitzsch	281.600
31	04509	Delitzsch	70.000
32	04509	Delitzsch	264.000
33	04579	Espenhain	228.800
34	04668	Grimma	422.400
35	04668	Grimma	264.000
36	04703	Bockelwitz	281.600
37	04838	Doberschütz	281.600
38	04860	Torgau	352.000
39	04860	Torgau	211.200
40	08056	Zwickau	228.800
41	08066	Zwickau	264.000
42	08066	Zwickau	15.000

Asphaltanlagen

Nr.	Postleitzahl	Anlagenort	Kapazität [t/a]
43	08132	Mülsen	8.800
44	08144	Hirschfeld	422.400
45	08223	Falkenstein/Vogtl.	4.000
46	08280	Aue	281.600
47	08396	Oberwiera	422.400
48	08412	Werdau	264.000
49	08491	Limbach	176.000
50	08523	Plauen	6.000
51	08529	Plauen	176.000
52	08529	Plauen	281.600
53	08606	Bösenbrunn	281.600
54	09114	Chemnitz	281.600
55	09116	Chemnitz	281.600
56	09125	Chemnitz	334.400
57	09232	Hartmannsdorf	352.000
58	09322	Penig	211.200
59	09322	Penig	176.000
60	09430	Venusberg	281.600
61	09481	Elterlein	422.400
62	09509	Pockau	211.200
63	09599	Freiberg	176.000
64	09648	Mittweida	176.000
65	09661	Tiefenbach	264.000
Freistaat Sachsen (Summe: 65 Anlagen)			16.747.120

Stand: 12/2007

Recyclinganlagen für Bau- und Abbruchabfälle

Nr.	Postleitzahl	Anlagenort	Kapazität [t/a]
1	01099	Dresden	176.000
2	01099	Dresden	80.000
3	01108	Dresden	38.400
4	01139	Dresden	70.400
5	01139	Dresden	195.600
6	01187	Dresden	14.000
7	01189	Dresden	90.000
8	01189	Dresden	100.000
9	01257	Dresden	42.240
10	01259	Dresden	20.000
11 ¹⁾	01445	Wilsdruff	50.000
12	01445	Radebeul	50.000
13	01454	Radeberg	6.000
14 ²⁾	01454	Dürröhrsdorf-Dittersbach	25.000
15	01458	Ottendorf-Okrilla	50
16	01477	Arnsdorf	140.800
17	01558	Großenhain	1.408.000
18	01558	Großenhain	11.000
19	01561	Lampertswalde	140.800
20	01561	Lampertswalde	211.200
21	01589	Riesa	10.500
22	01609	Gröditz	281.600
23	01609	Gröditz	140.800
24	01612	Glaubitz	316.800
25	01616	Strehla	44.000
26	01619	Zeithain	100.000
27	01623	Lommatzsch	10.000
28	01623	Leuben-Schleinitz	30
29	01640	Coswig	40.000
30	01662	Meißen	440.000
31	01665	Diera-Zehren	22.000
32	01689	Niederau	10.000
33	01689	Niederau	264.000
34	01705	Freital	880.000
35	01723	Wilsdruff	43.500
36	01723	Wilsdruff	200.000
37	01723	Wilsdruff	2.500
38	01723	Wilsdruff	100.000
39	01728	Bannewitz	50.000
40	01774	Pretzschendorf	35.000
41	01796	Pirna	140.000
42	01796	Pirna	70.400
43	01796	Struppen	50.000
44	01809	Heidenau	140.800

Recyclinganlagen für Bau- und Abbruchabfälle

Nr.	Postleitzahl	Anlagenort	Kapazität [t/a]
45	01819	Bahretal	63.360
46	01819	Bahretal	65.120
47	01819	Bad Gottleuba-Berggießhübel	100.000
48	01833	Dürröhrsdorf-Dittersbach	1.760.000
49	01833	Stolpen	31.680
50	01844	Neustadt i. Sa.	8.000
51	01844	Neustadt i. Sa.	100.000
52	01877	Schmölln-Putzkau	8.000
53	01877	Schmölln-Putzkau	10.000
54	01877	Schmölln-Putzkau	9.000
55	01900	Bretinig-Hauswalde	228.800
56	01909	Großharthau	140.800
57	01917	Kamenz	176.000
58	01917	Kamenz	12.000
59	01917	Kamenz	17.544
60	01917	Kamenz	176.000
61	01917	Kamenz	15.000
62	01920	OBling	4.000
63	01936	Straßgräbchen	143.000
64	01936	Königsbrück	80.000
65	01936	Laußnitz	61.600
66	01936	Schwepnitz	15.000
67	02625	Bautzen	246.400
68	02625	Bautzen	45.000
69	02625	Bautzen	110.000
70	02627	Bautzen	10.000
71	02627	Guttau	176.000
72	02627	Bautzen	176.000
73	02627	Weißenberg	176.000
74	02692	Großpostwitz/O.L.	500
75	02694	Guttau	123.200
76	02694	Doberschau-Gaußig	24.000
77	02694	Großdubrau	60.000
78	02694	Großdubrau	45.000
79	02699	Neschwitz	176.000
80	02708	Dürrhennersdorf	26.400
81	02708	Niedercunnersdorf	102.000
82	02708	Löbau	6.000
83	02708	Niedercunnersdorf	105.600
84	02708	Lawalde	4.000
85	02744	Oderwitz	1.000
86	02747	Herrnhut	40.000
87	02748	Bernstadt a. d. Eigen	70.400

Recyclinganlagen für Bau- und Abbruchabfälle

Nr.	Postleitzahl	Anlagenort	Kapazität [t/a]
88	02763	Zittau	5.600
89	02782	Seiffhennersdorf	88.000
90	02788	Hirschfelde	16.000
91	02827	Görlitz	120.000
92	02828	Görlitz	500
93	02829	Schöpstal	1.500
94	02829	Schöpstal	316.800
95	02894	Vierkirchen	105.600
96	02894	Vierkirchen	176.000
97	02894	Reichenbach/O.L.	1.000
98	02906	Niesky	980
99	02906	Quitzdorf am See	1.000
100	02906	Quitzdorf am See	88.000
101	02906	Niesky	20.000
102	02923	Kodersdorf	3.000
103	02943	Weißwasser/O.L.	264.000
104	02943	Weißwasser/O.L.	4.500
105	02943	Weißwasser/O.L.	264.000
106	02943	Weißwasser/O.L.	11.000
107	02943	Boxberg/O.L.	176.000
108	02953	Gablenz	10.000
109	02957	Krauschwitz	10.000
110	02957	Krauschwitz	2.400
111	02959	Schleife	6.200
112	02959	Schleife	550
113	02959	Schleife	2.500
114	02977	Hoyerswerda	176.000
115	02977	Hoyerswerda	10.000
116	02977	Hoyerswerda	150.000
117	02977	Hoyerswerda	900
118	02979	Elsterheide	43.000
119	02994	Wiednitz	140.800
120	02997	Wittichenau	9.000
121	04129	Leipzig	111.200
122	04179	Leipzig	92.000
123	04249	Leipzig	100.000
124	04347	Leipzig	500.000
125	04356	Leipzig	300.000
126	04356	Leipzig	100.000
127	04425	Taucha	1.000
128	04425	Taucha	176.000
129	04435	Schkeuditz	5.000
130	04463	Großpösna	21.120
131	04463	Großpösna	105.600

Recyclinganlagen für Bau- und Abbruchabfälle

Nr.	Postleitzahl	Anlagenort	Kapazität [t/a]
132	04463	Großpösna	22.000
133	04509	Schönwölkau	19.480
134	04509	Delitzsch	300.000
135	04509	Delitzsch	39.000
136	04561	Böhlen	130.000
137	04567	Kitzscher	1.000
138	04643	Eulatal	120.000
139	04651	Bad Lausick	150
140	04654	Frohburg	40.000
141	04668	Grimma	528.000
142	04668	Otterwisch	7.000
143	04668	Thümmlitzwalde	100.000
144	04668	Thümmlitzwalde	13.200
145	04668	Großbothen	176.000
146	04703	Leisnig	176
147	04720	Döbeln	100.000
148	04746	Hartha	20.000
149	04758	Liebschützberg	12.000
150	04758	Liebschützberg	80.000
151	04758	Oschatz	176.000
152	04769	Naundorf	440.000
153	04769	Naundorf	100.000
154	04774	Dahlen	14.200
155	04774	Dahlen	43.000
156	04808	Thallwitz	123.200
157	04808	Thallwitz	176.000
158	04821	Brandis	300.000
159	04838	Jesewitz	13.000
160	04838	Laußig	143.000
161	04849	Bad Dübén	480.000
162	04849	Bad Dübén	300.000
163	04860	Dreiheide	75.000
164	04874	Belgern	5.340
165	04874	Belgern	20.000
166	04874	Belgern	30.000
167	04880	Elsnig	176.000
168	04880	Trossin	7.000
169	04886	Großtreben-Zwethau	299.200
170	08056	Zwickau	264.000
171	08056	Zwickau	211.200
172	08056	Zwickau	10.000
173	08056	Zwickau	316.800
174	08058	Zwickau	10.000
175	08066	Zwickau	264.000

Recyclinganlagen für Bau- und Abbruchabfälle

Nr.	Postleitzahl	Anlagenort	Kapazität [t/a]
176	08066	Zwickau	80.000
177	08066	Zwickau	264.000
178	08107	Kirchberg	400.000
179	08115	Lichtentanne	5.150
180	08132	Mülsen	1.000
181	08132	Mülsen	264.000
182	08132	Mülsen	40.000
183	08141	Reinsdorf	264.000
184	08147	Crinitzberg	110.000
185	08209	Auerbach/Vogtl.	5.000
186	08223	Neustadt/Vogtl.	264.000
187	08223	Falkenstein/Vogtl.	220.000
188	08280	Aue	211.200
189	08297	Zwönitz	80.000
190	08301	Schlema	88.000
191	08309	Eibenstock	10.000
192	08328	Stützengrün	1.500
193	08349	Johanngeorgenstadt	5.000
194	08349	Johanngeorgenstadt	21.000
195	08349	Johanngeorgenstadt	105.600
196	08349	Johanngeorgenstadt	105.600
197	08353	Pöhl	264.000
198	08359	Breitenbrunn/Erzgeb.	88.000
199	08359	Breitenbrunn/Erzgeb.	20.200
200	08371	Glauchau	10.000
201	08412	Werdau	88.000
202	08427	Fraureuth	228.800
203	08451	Crimmitschau	211.200
204	08468	Reichenbach im Vogtland	140.800
205	08485	Lengenfeld	18.000
206	08485	Lengenfeld	242.000
207	08523	Plauen	176.000
208	08523	Plauen	100.000
209	08523	Plauen	100.000
210	08523	Plauen	12.000
211	08523	Plauen	220.000
212	08525	Plauen	7.000
213	08527	Plauen	100.000
214	08527	Plauen	45.000
215	08538	Burgstein	6.000
216	08606	Oelsnitz	10.000
217	09008	Chemnitz	281.600
218	09008	Chemnitz	176.000
219	09114	Chemnitz	400.000

Recyclinganlagen für Bau- und Abbruchabfälle

Nr.	Postleitzahl	Anlagenort	Kapazität [t/a]
220	09116	Chemnitz	30.000
221	09116	Chemnitz	360.000
222	09125	Chemnitz	176.000
223	09221	Neukirchen/Erzgeb.	100.000
224	09224	Chemnitz	246.400
225	09236	Claußnitz	211.200
226	09236	Claußnitz	800
227	09244	Lichtenau	500
228	09306	Erlau	100.000
229	09306	Rochlitz	75.000
230	09306	Königsfeld	176.000
231	09306	Erlau	264.000
232	09306	Wechselburg	264.000
233	09322	Penig	176.000
234	09328	Lunzenau	105.600
235	09385	Lugau/Erzgeb.	176.000
236	09427	Ehrenfriedersdorf	176.000
237	09429	Wolkenstein	176.000
238	09430	Venusberg	176.000
239	09432	Großolbersdorf	1.800
240	09456	Annaberg-Buchholz	176.000
241	09456	Annaberg-Buchholz	140.800
242	09471	Königswalde	5.000
243	09471	Bärenstein	2.840
244	09481	Elterlein	246.400
245	09487	Schlettau	246.400
246	09509	Pockau	80.000
247	09526	Pfaffroda	10.000
248	09526	Olbernhau	1.500
249	09573	Augustusburg	176.000
250	09577	Niederwiesa	176.000
251	09599	Freiberg	168.960
252	09599	Freiberg	25.000
253	09599	Freiberg	158.400
254	09623	Frauenstein	352.000
255	09626	Neukirchen/Erzgeb.	211.200
256	09629	Neukirchen/Pleiße	211.200
257	09633	Halsbrücke	10.000
258	09636	Brand-Erbisdorf	352.000
259	09638	Lichtenberg/Erzgeb.	352.000
260	09648	Mittweida	352.000
261	09661	Hainichen	176.000
Freistaat Sachsen (Summe: 261 Anlagen)			32.762.170

Stand: 12/2007

Mehrfachnennungen möglich

Ergänzung aus dem Beteiligungsverfahren nach § 4a SächsABG

¹⁾ Nr. 11: 01723 Wilsdruff

²⁾ Nr. 14: 01833 Dürrohrsdorf-Dittersbach

Sortieranlagen für gemischte Bau- und Abbruchabfälle

Nr.	Postleitzahl	Anlagenort	Kapazität [t/a]
1	01129	Dresden	30.000
2	01189	Dresden	12.000
3	01257	Dresden	205.000
4	01809	Heidenau	24.000
5	01900	Brettnig-Hauswalde	5.000
6	01917	Kamenz	5.850
7	02708	Löbau	7.550
8	02730	Ebersbach/Sa.	11.000
9	02763	Zittau	1.260
10	02826	Görlitz	22.000
11	02829	Schöpstal	21.100
12	02829	Markersdorf	2.200
13	02906	Niesky	20.000
14	02906	Niesky	20.000
15	02953	Gablenz	2.200
16	02977	Hoyerswerda	2.200
17	02977	Hoyerswerda	100.000
18	02977	Hoyerswerda	53.500
19	02979	Elsterheide	40.000
20	02997	Wittichenau	2.130
21	04249	Leipzig	57.500
22	04356	Leipzig	57.600
23	04416	Markkleeberg	22.500
24	04463	Großpösna	52.800
25	04519	Rackwitz	25.000
26	04808	Thallwitz	120.000
27	04849	Bad Dübén	120.000
28	08066	Zwickau	100.000
29	08141	Reinsdorf	17.600
30	08223	Neustadt/Vogtl.	6.600
31	08301	Schlema	17.600
32	08527	Plauen	30.000
33	08541	Neuensalz	35.200
34	08541	Neuensalz	100.000
35	09114	Chemnitz	30.000
36	09116	Chemnitz	2.800
37	09116	Chemnitz	120.000
38	09125	Chemnitz	19.000
39	09337	Hohenstein-Ernstthal	2.200
40	09350	Lichtenstein/Sa.	17.600
41	09518	Großrückerswalde	30.000
42	09526	Olbernhau	19.000
43	09599	Freiberg	2.200
Freistaat Sachsen (Summe: 43 Anlagen)			1.592.190

Stand: 12/2007

Mehrfachnennungen möglich

Anhang 5.8

Anlagenkataster

Behandlungsanlagen für gefährliche Abfälle

Bauabfall- und Bodenbehandlungsanlagen, in denen gefährliche Abfälle behandelt werden

Nr.	Postleitzahl	Anlagenort	Anlagenbezeichnung	Kapazität [t/a]
1	01129	Dresden	Sortierung und Aufbereitung von Baustellenmischabfall	30.000
2	01257	Dresden	Holzshredderanlage	15.840
3	01257	Dresden	Thermische Behandlungsanlage	14.000
4	01259	Dresden	Heizkraftwerk	93.252
5	01259	Dresden	Behandlung gefährlicher Althölzer	48.000
6	01558	Großenhain	Klassierstation	1.408.000
7	01561	Lampertswalde	Holzbehandlungsanlage	15.000
8 ¹⁾	01591	Riesa	Biologische Bodensanierungsanlage	24.000
9	01609	Wülknitz	Behandlung von Altschwellen und Masten	1.980
10	01689	Niederau	Altholzbehandlung	6.500
11	01705	Freital	Asphaltemischanlage	316.800
12	01723	Limbach	Altholzshredder	1.760
13	01723	Wilsdruff	Mischwerk	281.600
14	01723	Wilsdruff	Mikrobiologische Bodensanierung	30.000
15	01796	Dohma	Asphaltemischanlage	176.000
16	01900	Brettnig-Hauswalde	Brechen und Klassierung von Bauschutt und Straßen- aufbruch	228.800
17	01900	Brettnig-Hauswalde	Bodenaufbereitungsanlage	73.845
18	02748	Bernstadt a. d. Eigen	Bodenbehandlungsanlage (Biologie) H2-H6	50.000
19	02829	Markersdorf	Schredder für gefährliche Althölzer	17.600
20	02906	Niesky	Holzbehandlungsanlage	20.000
21	02977	Hoyerswerda	Sortierung von Baumischabfall und Sperrmüll	53.500
22	02977	Hoyerswerda	Bauschuttrecyclinganlage	900
23	02979	Elsterheide	Behandlung gefährlicher Abfälle und von Altholz	140.800
24	04249	Leipzig	Sortieranlage für gemischte Bau- und Abbruchabfälle	57.500
25	04463	Großpösna	Holzrecyclinganlage	88.000
26	04509	Delitzsch	Mikrobielle Boden- und Bauschuttbehandlung	8.000
27	04561	Böhlen	Bodenbehandlungszentrum mit Bodenwäsche, Immobi- lisierung und biologischer Bodenbehandlung	156.250
28	04574	Deutzen	Thermische Bodensanierungsanlage	120.000
29 ²⁾	04574	Deutzen	Mikrobiologische Bodenbehandlungsanlage	3.850
30	04579	Espenhain	Mikrobiologische Bodenbehandlungsanlage	5.000
31 ³⁾	04579	Espenhain	Mikrobiologische Bodenbehandlungsanlage	43.200
32	04579	Espenhain	Holzlager- und Behandlungsanlage	30.000
33	04668	Thümlitzwalde	Bauschuttrecyclinganlage	100.000
34	04886	Großtreben-Zwethau	Bodenbehandlungsanlage	6.000
35	04889	Schildau, Gneisenaustadt	Mikrobiologische Bodenbehandlungsanlage	40.000
36	08056	Zwickau	Sortieranlage	15.000
37	08066	Zwickau	Bodenbehandlungsanlage	45.000
38	08066	Zwickau	Baumischabfallsortieranlage	100.000
39	08132	Mülsen	Altfensterrecycling	1.760
40	08144	Hirschfeld	Asphaltemischanlage	422.400

Bauabfall- und Bodenbehandlungsanlagen, in denen gefährliche Abfälle behandelt werden

Nr.	Postleitzahl	Anlagenort	Anlagenbezeichnung	Kapazität [t/a]
41	08223	Neustadt/Vogtl.	Altholzlager und Schredder	2.200
42	08228	Rodewisch	Bodenbehandlungsanlage	62.000
43	08228	Rodewisch	Altholzbehandlung	11.000
44	08301	Schlema	Altholzschredder + Altfensterrecycling	2.200
45	08371	Glauchau	Brecher- und Klassieranlage	10.000
46	08451	Crimmitschau	Abfallsortierung und -zerkleinerung	656
47	08468	Reichenbach im Vogtland	Holzlager und Schredder	10.000
48	09116	Chemnitz	Bauabfallsortierung und -aufbereitung	120.000
49	09306	Wechselburg	Brecher- und Klassieranlage	264.000
50	09337	Hohenstein-Ernstthal	Baumischabfall-Sortierung	2.200
51	09387	Jahnsdorf/Erzgeb.	Behandlung gefährlicher Althölzer	3.000
52	09509	Pockau	Asphaltemischanlage	211.200
53	09526	Olbernhau	Baumischabfallsortierung und -aufbereitung	19.000
54	09629	Reinsberg	Bodenbehandlungsanlage	30.000
55	09636	Brand-Erbisdorf	Anlage zur Behandlung von Baumischabfall, Gewerbeabfall, Sperrmüll und Bauschutt	46.000
56	09636	Brand-Erbisdorf	Behandlung gefährlicher Altholz	47.500
57	09661	Rossau	biologische Bodenbehandlungsanlage	20.050
Freistaat Sachsen (Summe: 57 Anlagen)				5.151.143

Stand: 12/2007

Ergänzung aus dem Beteiligungsverfahren nach § 4a SächsABG

¹⁾ Nr. 8: Anlage stillgelegt

²⁾ Nr. 29: Anlagengenehmigung erloschen

³⁾ Nr. 31: Anlage stillgelegt

Chemisch-physikalische Behandlungsanlagen, in denen gefährliche Abfälle behandelt werden

Nr.	Postleitzahl	Anlagenort	Anlagenbezeichnung	Kapazität [t/a]
1	01109	Dresden	Chemisch-physikalische Behandlungsanlage	31.900
2	04229	Leipzig	Recyclinganlage für quecksilberhaltige Abfälle	520
3	04318	Leipzig	Anlage zur Aufarbeitung Chrom (VI) haltiger Lösungen	880
4	04347	Leipzig	Chemisch-physikalische Behandlungsanlage	34.500
5	04347	Leipzig	Elektrolyse (Entsilberung Fixierwasser)	15.910
6	04425	Taucha	Chemisch-physikalische Behandlungsanlage	7.920
7	04509	Delitzsch	Aufbereitung phosphidhaltiger Rückstände	3
8	04564	Böhlen	Chemisch-physikalische Behandlungsanlage	4.200
9	04579	Espenhain	Chemisch-physikalische Anlage und Neutralisationsanlage	35.280
10	04769	Müglitz	Behandlung gefährlicher Abfälle	22.000
11 ¹⁾	04808	Wurzen	Anlage für NE Metallkonzentrate	30.000
12	08233	Treuen	Lösungsmitteldestillation	15.840
13	09123	Chemnitz	Altölraffinerie	50.000
14	09212	Limbach-Oberfrohna	Sandfangentwässerungsanlage	24.420
15	09244	Lichtenau	Destillationsanlage	6.000
16	09599	Freiberg	Anlage zur chemisch-physikalischen Behandlung von Abfällen	100.000
17	09627	Hilbersdorf	Anlage zur chemisch-physikalischen Behandlung von Abfällen	35.000
18	09633	Halsbrücke	Anlage zur Rückgewinnung von Edelmetallen	1.000
Freistaat Sachsen (Summe: 18 Anlagen)				415.373

Stand: 12/2007

Ergänzung aus dem Beteiligungsverfahren nach § 4a SächsABG

¹⁾ Nr. 11: Kapazität beträgt 45.000 t/a

Thermische Behandlungsanlagen, in denen gefährliche Abfälle behandelt werden

Nr.	Postleitzahl	Anlagenort	Anlagenbezeichnung	Kapazität [t/a]
1 ¹⁾	01744	Dippoldiswalde	Lack- und Farbschlamm-trocknungsanlage	5.280
2	02929	Rothenburg/O.L.	Munitionsentsorgungsanlage	17.000
3	09599	Freiberg	Zinkrecyclinganlage	220.000
4	09599	Freiberg	Rückstandsverbrennungsanlage	33.000
5	09633	Halsbrücke	Metallurgische Anlage zur Gewinnung von Zinn-/Blei-/Antimon- und Sonderlegierungen	15.000
Freistaat Sachsen (Summe: 5 Anlagen)				290.280

Stand: 12/2007

Ergänzung aus dem Beteiligungsverfahren nach § 4a SächsABG

¹⁾ Nr. 1: Kapazität beträgt 4.500 t/a

Deponien, auf denen gefährliche Abfälle abgelagert werden

Nr.	Postleitzahl	Anlagenort	Anlagenbezeichnung	verfügbares genehmigtes Restvolumen [m ³]
1	01445	Gröbern	Deponie Gröbern	160.000
2	01723	Wilsdruff	Deponie Grumbach	258.000
3	02699	Puschwitz	Deponie Wetro	302.271
4	02923	Horka	Deponie Kodersdorf	66.543
5 **	04463	Großpösna	Zentraldeponie Cröbern	1.643.491
6 *	09131	Chemnitz	Deponie Weißer Weg	11.000
7*	01833	Helmsdorf	Deponie Helmsdorf	13.400
8	02829	Kunnersdorf	Deponie Kunnersdorf	690.000
Freistaat Sachsen (Summe: 8 Anlagen)				3.144.705

* Genehmigung der Ablagerung von Abfällen bis 15.07.2009

** Ablagerung von ablagerungsfähigen, gefährlichen Abfällen mit einer Gesamtmenge von maximal 220.000 t/a

Stand: 31.12.2008

Ergänzung: Am 15. Juni 2009 erging der Planfeststellungsbeschluss für die Errichtung einer neuen Deponie für gefährliche Abfälle in Wetro mit einem genehmigten Deponievolumen von 6,8 Mio. m³.

Sonstige Anlagen in denen gefährliche Abfälle behandelt werden

Nr.	Postleitzahl	Anlagenort	Anlagenbezeichnung	Kapazität [t/a]
1	01762	Schmiedeberg	Recyclinganlage für Elektronikschrott	6.300
2	01920	Elstra	Elektronikschrottreyclinganlage	6.380
3	02699	Puschwitz	Mischanlagen für Klär-/Industrieschlämme	210.000
4	02699	Königswartha	Elektronikschrottreyclinganlage (gefährliche Abfälle)	682
5	02708	Obercunnersdorf	Schrott- und Kabelrecycling	165
6	02788	Hirschfelde	Zerlegung von gefährlichem Elektronikschrott	220
7	02894	Reichenbach/O.L.	Anlage zum Mischen und Konditionieren gefährlicher Abfälle	11.000
8	04129	Leipzig	Kühlschrankentsorgungsanlage	6.000
9 ¹⁾	04347	Leipzig	Desinfektionsanlage für krankenhausspezifische Abfälle	500.000
10	04349	Leipzig	Elektronikschrottreycling	500
11	04509	Delitzsch	Kesselanlage (Altholzverbrennung)	161.700
12	04509	Neukyhna	Herstellung von Stoffen durch chemische Umwandlung	1.000
13	04509	Neukyhna	Abfallbehandlungsanlage (Immobilisierung)	160.000
14	04519	Rackwitz	Behandlungsanlage für gefährliche Abfälle	15.000
15	04579	Espenhain	Recycling von Nickel-Cadmium-Akkumulatoren und Batterien, Rohstoffrückgewinnung Selen	220
16	04579	Espenhain	Entsorgung von drucklosen Acetylenflaschen	2.420
17	04668	Grimma	Behandlung der Abfälle	14.400
18	08058	Zwickau	Zerlegung von elektrischen und elektronischen Geräten	2.500
19	08280	Aue	Schmelzbetrieb, Nassmetallurgie, Atzlösungsrecycling, Metallhandel, Transformatorenrecycling und Legierungsschmelzen zur Herstellung von NE-Metallen, -Legierungen und -Konzentraten	172.000
20	08297	Zwönitz	Desinfektionsanlage für Krankenhausabfälle	1.760
21	08468	Reichenbach im Vogtland	Demontage und Aufbereitung von E-Schrott	700
22	08606	Oelsnitz	Anlage zur Immobiliierung von teerhaltigem Altasphalt	158.400
23	09008	Chemnitz	Anlage zur Zerlegung von Elektro(nik)-Altgeräten	1.000
24	09123	Chemnitz	Konditionierung von Abfällen	7.000
25	09125	Chemnitz	Zerlegung von Elektronikschrott (Wandler, Trafos)	1.200
26	09575	Eppendorf	Felgenpresse	800
27	09599	Freiberg	Sekundärbleihütte	75.000
28	09599	Freiberg	Akkuschrottaufbereitung	80.000
29	09599	Freiberg	Altholzverwertungsanlage	1.980
30	09618	Brand-Erbisdorf	Anlage zur Aufbereitung von Entladungslampen	1.500
31	09661	Rossau	Demontage von Elektroaltgeräten	2.500
Freistaat Sachsen (Summe: 31 Anlagen)				1.602.327

Stand: 12/2007

Ergänzung aus dem Beteiligungsverfahren nach § 4a SächsABG

¹⁾ Nr. 9: Kapazität beträgt 2.000 t/a

Anhang 6

Abkürzungen, Maßeinheiten, Rechtstexte

Abkürzungsverzeichnis

ASYS	Abfallüberwachungssystem
AVN	Abfallverband Nordsachsen
AWIP	Abfallwirtschaftsplan
AWK	Abfallwirtschaftskonzept
AWVC	Abfallwirtschaftsverband Chemnitz
CO ₂	Kohlendioxid
DV	Datenverarbeitung
EAR	Stiftung Elektro-Altgeräte-Register
EBS	Ersatzbrennstoffe
EW	Einwohnerwerte
EU / EG	Europäische Union / Europäische Gemeinschaft
EVV	Entsorgungsverband Vogtland
GADSYS	Länderkooperation Gemeinsame Abfall-DV-Systeme
GK	Größenklasse
GRS	Gemeinsames Rücknahmesystem Batterien
IKA	Informationskoordinierende Stelle Abfall DV-Systeme
Kfz	Kraftfahrzeuge
LAGA	Bund-/Länderarbeitsgemeinschaft Abfall
LfUG	Sächsisches Landesamt für Umwelt und Geologie
LfULG	Sächsisches Landesamt für Umwelt, Landwirtschaft und Geologie (seit 01.08.2008)
LK	Landkreis
LVP	Leichtverpackungen
MBA	Mechanisch-Biologische Abfallbehandlungsanlage
MBS	Mechanisch-Biologische Stabilisierungsanlage
MPS	Mechanisch-Physikalische Stabilisierungsanlage
ÖRE	Öffentlich-rechtliche(r) Entsorgungsträger
PAK	Polyzyklische aromatische Kohlenwasserstoffe
PCB	Polychlorierte Biphenyle
PCT	Polychlorierte Terphenyle
PET	Polyethylenterephthalat
PKW	Personenkraftwagen

PPK	Papier, Pappe, Kartonagen
RAVON	Regionaler Abfallverband Oberlausitz-Niederschlesien
SMI	Sächsisches Staatministerium des Innern
SMUL	Sächsisches Staatsministerium für Umwelt und Landwirtschaft
StLa	Statistisches Landesamt des Freistaates Sachsen
SUP	Strategische Umweltprüfung
TA	Technische Anleitung
TS	Trockensubstanz
UBA	Umweltbundesamt
ZAOE	Zweckverband Abfallwirtschaft Oberes Elbtal
ZAS	Zweckverband Abfallwirtschaft Südwestsachsen
ZAW	Zweckverband Abfallwirtschaft Westsachsen
ZAZ	Zweckverband Abfallwirtschaft Zwickau

Maßeinheiten

a	Jahr
d	Tag
E	Einwohner
h	Stunde
m	Meter
t	Tonne
kg	Kilogramm

Rechtstexte

AbfAbIV	Verordnung über die umweltverträgliche Ablagerung von Siedlungsabfällen (Abfallablagerungsverordnung – AbfAbIV) vom 20. Februar 2001 (BGBl. I S. 305), zuletzt geändert durch Artikel 1 der Verordnung vom 13.12.2006 (BGBl. I S. 2860). (seit 16. Juli 2009 außer Kraft)
AbfklärV	Klärschlammverordnung vom 15. April 1992 (BGBl. I S. 912), die durch Artikel 19 des Gesetzes vom 29. Juli 2009 (BGBl. I S. 2542) geändert worden ist
Abfallrichtlinie	Richtlinie 2008/98/EG des Europäischen Parlaments und des Rates über Abfälle und zur Aufhebung bestimmter Richtlinien (Abfallrichtlinie) vom 19. November 2008 (Amtsblatt der Europäischen Union, L 312 S. 3)
ABoZuVO	Verordnung des Sächsischen Staatsministeriums für Umwelt und Landwirtschaft über Zuständigkeiten bei der Durchführung abfallrechtlicher und bodenschutzrechtlicher Vorschriften vom 26.06.2008 (SächsGVBl. Jg. 2008 Bl.-Nr. 10 S. 457)
AltfahrzeugV	Verordnung über die Überlassung, Rücknahme und umweltverträgliche Entsorgung von Altfahrzeugen (AltfahrzeugV - Altfahrzeug-Verordnung) in der Fassung der Bekanntmachung vom 21. Juni 2002 (BGBl. I S. 2214), die durch Artikel 17 des Gesetzes vom 31. Juli 2009 (BGBl. I S. 2585) geändert worden ist
AltölV	Altölverordnung in der Fassung der Bekanntmachung vom 16. April 2002 (BGBl. I S. 1368), die durch Artikel 2 der Verordnung vom 20. Oktober 2006 (BGBl. I S. 2298) geändert worden ist
AVV	Verordnung über das Europäische Abfallverzeichnis (Abfallverzeichnis-Verordnung) vom 10. Dezember 2001 (BGBl. I S. 3379), die zuletzt durch Artikel 7 des Gesetzes vom 15. Juli 2006 (BGBl. I S. 1619) geändert worden ist
BattG	Gesetz über das Inverkehrbringen, die Rücknahme und die umweltverträgliche Entsorgung von Batterien und Akkumulatoren (Batteriegelgesetz) vom 25. Juni 2009 (BGBl. I S. 1582)
BImSchG	Bundes-Immissionsschutzgesetz in der Fassung der Bekanntmachung vom 26. September 2002 (BGBl. I S. 3830), das durch Artikel 2 des Gesetzes vom 11. August 2009 (BGBl. I S. 2723) geändert worden ist
BioAbfV	Bioabfallverordnung vom 21. September 1998 (BGBl. I S. 2955), die zuletzt durch Artikel 5 der Verordnung vom 20. Oktober 2006 (BGBl. I S. 2298) geändert worden ist
DepV	Deponieverordnung vom 27. April 2009 (BGBl. I S. 900)
DepV (alt)	Deponieverordnung vom 24. Juli 2002 (BGBl. I S. 2807), zuletzt geändert durch Artikel 2 der Verordnung vom 13.12.2006 (BGBl. I S. 2860). (seit 16. Juli 2009 außer Kraft)

EEG	Erneuerbare-Energien-Gesetz vom 25. Oktober 2008 (BGBl. I S. 2074), das durch Artikel 3 des Gesetzes vom 29. Juli 2009 (BGBl. I S. 2542) geändert worden ist.
EEWärmeG	Erneuerbare-Energien-Wärmegesetz vom 7. August 2008 (BGBl. I S. 1658), das durch Artikel 3 des Gesetzes vom 15. Juli 2009 (BGBl. I S. 1804) geändert worden ist
ElektroG	Gesetz über das Inverkehrbringen, die Rücknahme und die umweltverträgliche Entsorgung von Elektro- und Elektronikgeräten (Elektro- und Elektronikgerätegesetz - ElektroG) vom 16. März 2005 (BGBl. I S. 762), das durch Artikel 11 des Gesetzes vom 31. Juli 2009 (BGBl. I S. 2585) geändert worden ist
GefStoffV	Gefahrstoffverordnung vom 23. Dezember 2004 (BGBl. I S. 3758, 3759), die zuletzt durch Artikel 2 der Verordnung vom 18. Dezember 2008 (BGBl. I S. 2768) geändert worden ist
GewAbfV	Gewerbeabfallverordnung vom 19. Juni 2002 (BGBl. I S. 1938), die zuletzt durch Artikel 7 der Verordnung vom 20. Oktober 2006 (BGBl. I S. 2298) geändert worden ist
KrW-/AbfG	Gesetz zur Förderung der Kreislaufwirtschaft und Sicherung der umweltverträglichen Beseitigung von Abfällen (Kreislaufwirtschafts- und Abfallgesetz - KrW-/AbfG) vom 27. September 1994 (BGBl. I S. 2705), das durch Artikel 3 des Gesetzes vom 11. August 2009 (BGBl. I S. 2723) geändert worden ist
LEP 2003	Verordnung der Sächsischen Staatsregierung über den Landesentwicklungsplan Sachsens (LEP 2003) vom 16. Dezember 2003 (SächsGVBl. Nr. 19 S. 915).
NachwG	Nachweisgesetz vom 20. Juli 1995 (BGBl. I S. 946), das zuletzt durch Artikel 32 des Gesetzes vom 13. Juli 2001 (BGBl. I S. 1542) geändert worden ist
NachwV	Nachweisverordnung vom 20. Oktober 2006 (BGBl. I S. 2298), die durch Artikel 4 des Gesetzes vom 19. Juli 2007 (BGBl. I S. 1462) geändert worden ist
PCB-AbfallV	PCB/PCT-Abfallverordnung vom 26. Juni 2000 (BGBl. I S. 932), die zuletzt durch Artikel 3 der Verordnung vom 20. Oktober 2006 (BGBl. I S. 2298) geändert worden ist
PCB/PCT-Richtlinie	Richtlinie 96/59/EG des Rates vom 16. September 1996 über die Beseitigung polychlorierter Biphenyle und polychlorierter Terphenyle (ABl. EG L 243 S. 31).
POP-Verordnung	Verordnung (EG) Nr. 850/2004 des Europäischen Parlaments und des Rates vom 29. April 2004 über persistente organische Schadstoffe und zur Änderung der Richtlinie 79/117/EWG (ABl. EU L 158 S.7)
REACH	Verordnung (EG) Nr. 1907/2006 des Europäischen Parlaments und des Rates vom 18. Dezember 2006 zur Registrierung, Bewertung, Zulassung und Beschränkung chemischer Stoffe (REACH), zur Schaffung einer Euro-

	päischen Agentur für chemische Stoffe, zur Änderung der Richtlinie 1999/45/EG und zur Aufhebung der Verordnung (EWG) Nr. 793/93 des Rates, der Verordnung (EG) Nr. 1488/94 der Kommission, der Richtlinie 76/769/EWG des Rates sowie der Richtlinien 91/155/EWG, 93/67/EWG, 93/105/EG und 2000/21/EG der Kommission (ABl. EU L 396/1)
SächsABG	Sächsisches Abfallwirtschafts- und Bodenschutzgesetz vom 31. Mai 1999, (SächsGVBl. 1999 S. 261; 2001 S. 426); rechtsbereinigt mit Stand vom 1. August 2008
SächsKrGebNG	Gesetz zur Neugliederung des Gebietes der Landkreise des Freistaates Sachsen und zur Änderung anderer Gesetze vom 29. Januar 2008, SächsGVBl., Jg. 2008, Bl.-Nr. 2, S. 102, Fsn-Nr.: 231-4A
SächsKomZG	Sächsisches Gesetz über kommunale Zusammenarbeit vom 19. August 1993 (SächsGVBl. 1993 S. 815, S. 1103), rechtsbereinigt mit Stand vom 11. Juli 2009
SächsVwNG	Gesetz zur Neuordnung der Sächsischen Verwaltung SächsVwNG - Sächsisches Verwaltungsneuordnungsgesetz vom 29. Januar 2008 (GVBl. Nr. 3 vom 05.02.2008 S. 138)
Stockholm Konvention	Stockholmer Übereinkommen über Persistente Organische Schadstoffe. Stockholm, 22./23. Mai 2001 (in Kraft seit 17. Mai 2004)
TASi	Dritte Allgemeine Verwaltungsvorschrift zum Abfallgesetz, Technische Anleitung zur Verwertung, Behandlung und sonstigen Entsorgung von Siedlungsabfällen (TA Siedlungsabfall - TASi) vom 14. Mai 1993 (BAnz. Nr. 99 a, S. 4967) (seit 16. Juli 2009 außer Kraft)
VerpackV	Verordnung über die Vermeidung und Verwertung von Verpackungsabfällen (Verpackungsverordnung - VerpackV) vom 21. August 1998 (BGBl. I S. 2379), die zuletzt durch Artikel 1 u. Artikel 2 der Verordnung vom 2. April 2008 (BGBl. I S. 531) geändert worden ist.
VwV-StBauE	Verwaltungsvorschrift des Sächsischen Staatsministeriums des Innern über die Vorbereitung, Durchführung und Förderung von Maßnahmen der Städtebaulichen Erneuerung im Freistaat Sachsen (Verwaltungsvorschrift städtebauliche Erneuerung im Freistaat Sachsen - VwV-StBauE) vom 29. November 2002 (SächsABl.SDr., Jg. 2003, Bl.-Nr. 1, S. 2.).
UVPG	Gesetz über die Umweltverträglichkeitsprüfung (UVPG) in der Fassung der Bekanntmachung vom 25. Juni 2005 (BGBl. I S. 1757, 2797), das durch Artikel 1 des Gesetzes vom 11. August 2009 (BGBl. I S. 2723) geändert worden ist

Anhang 7

Abfallwirtschaftskonzepte der
öffentlich-rechtlichen Entsorgungsträger

Abfallwirtschaftskonzepte der öffentlich-rechtlichen Entsorgungsträger

- [1] 3. Fortschreibung des Abfallwirtschaftskonzeptes für den Zweckverband Abfallwirtschaft **West-sachsen** (ZAW), Entwurf, Dezember 2007
- [2] Fortschreibung des integrierten Abfallwirtschaftskonzeptes für den Zweckverband Abfallwirtschaft **Zwickau** (ZAZ), Mai 2000
- [3] Abfallwirtschaftskonzept für den Entsorgungsverband **Vogtland** (EVV), August 2000
- [4] 2. Fortschreibung des Abfallwirtschaftskonzeptes für den Abfallverband **Nordsachsen** (AVN), September 2002
- [5] Vierte Fortschreibung des Abfallwirtschaftskonzeptes der Landeshauptstadt **Dresden**, April 2006
- [6] Aktualisierung der Prognose zum Abfallwirtschaftskonzept des Abfallwirtschaftsverbandes **Chemnitz** (AWVC), Oktober 1999
- [7] Abfallwirtschaftskonzept für den Landkreis **Delitzsch**, Februar 2000
- [8] Integriertes Abfallwirtschaftskonzept der Stadt **Hoyerswerda**, November 1997
- [9] Abfallwirtschaftskonzept 2007 - 2011 des Zweckverbandes Abfallwirtschaft **Oberes Elbtal**, 11. Juli 2007
- [10] Abfallwirtschaftskonzept für den **Niederschlesischen Oberlausitzkreis**, Juli 2007
- [11] Abfallwirtschaftskonzept für den **Landkreis Löbau-Zittau**, Oktober 2006
- [12] 2. Fortschreibung des Abfallwirtschaftskonzeptes der **Stadt Leipzig**, Zeitraum 2006-2010, Kurzfassung
- [13] Abfallwirtschaftskonzept 2000 der kreisfreien **Stadt Görlitz**, 29.12.2000
- [14] Abfallwirtschaftskonzept für den **Landkreis Leipziger Land**, November 1999
- [15] Abfallwirtschaftskonzept für den **Muldentalkreis**, November 1999
- [16] Abfallwirtschaftskonzept **Landkreis Mittweida**, Kurzfassung, 05.Juni 2001
- [17] Abfallwirtschaftskonzept der **Stadt Chemnitz**, 24. Oktober 2003
- [18] Abfallwirtschaftskonzeption des **Landkreises Freiberg** für den Zeitraum 2004 – 2010, 04.06.2002
- [19] Abfallwirtschaftskonzept der **Stadt Plauen**, 2000
- [20] Abfallwirtschaftskonzept der **Stadt Zwickau**, Maßnahmeplan, 2000
- [21] Abfallwirtschaftskonzept für das **Zwickauer Land**, Maßnahmeplan, 2000
- [22] Abfallwirtschaftskonzept für den **Landkreis Döbeln**, August 2001
- [23] Abfallwirtschaftskonzept für den **Landkreis Torgau-Oschatz**, April 2004

**Herausgeber:**

Sächsisches Staatsministerium für Umwelt und Landwirtschaft
Postfach 10 05 10, 01076 Dresden
Bürgertelefon: +49 351 5646814
E-Mail: info@smul.sachsen.de
www.smul.sachsen.de

Redaktion:

Referat 45 – Wertstoffwirtschaft

Gestaltung Umschlag:

Heimrich & Hannot GmbH

Redaktionsschluss:

20. Januar 2010

Download:

www.abfall.sachsen.de

Verteilerhinweis

Diese Informationsschrift wird von der Sächsischen Staatsregierung im Rahmen ihrer verfassungsmäßigen Verpflichtung zur Information der Öffentlichkeit herausgegeben. Sie darf weder von Parteien noch von deren Kandidaten oder Helfern im Zeitraum von sechs Monaten vor einer Wahl zum Zwecke der Wahlwerbung verwendet werden. Dies gilt für alle Wahlen.