



Chemnitz

1 Brauerei Reichenbrand

Seit 1874 wird in der Brauerei Reichenbrand Bier gebraut. Seitdem ist sie über Generationen hin im Besitz der Familie Bergt. Neben dem bekannten Reichenbrander Helles wurde mit Pilsener, Premium, Kellerbier, Heller Bock, Weizen und Dunkel erfolgreich eine „Spezialitätenfamilie“ aufgebaut. Alle Biere werden bei uns traditionell offen vergoren und erhalten damit ohne thermischer Behandlung ihren unverwechselbaren Geschmack. Überzeugen Sie sich bei einer Brauereiführung von „Klasse statt Masse“ in der Reichenbrander Brauerei.

Öffnungszeiten:
Brauerei: Mo-Do 6.30-15.30 Uhr
und Fr 6.30-14.00 Uhr
Gaststätte: Mo-So 11.00-24.00 Uhr

Kontakt:
Zwickauer Str. 478, 09117 Chemnitz
Telefon: 0371 850214
Telefax: 0371 853477
E-Mail: info@reichenbrander.de
Internet: www.reichenbrander.de



Reichenbrander Bier

2 Braustolz

Unsere Brauereibesichtigungen sind ab einer Anzahl von mindestens 10 bis maximal 30 Personen möglich. Eine Anmeldung ist notwendig (auch online), spätestens 8 Werktage vor Terminwunsch! In der ca. 1,5 Stunden dauernden Führung durch die Brauerei steuern Sie alle wichtigen Stationen des Herstellungs- und Abfüllprozesses an und erhalten im Anschluss daran in einer kleinen Verkostung ein frisch gezapftes Fassbraustolz. Die Besichtigung inkl. Verkostung kostet 5,00 EURO pro Person. Anmeldung online möglich.

Öffnungszeiten:
Mo-Fr 9-18 Uhr nach vorheriger Anmeldung

Kontakt:
Am Feldschlösschen 18, 09116 Chemnitz
Telefon: 0371 36680
Telefax: 0371 3668100
E-Mail: info@braustolz.de
Internet: www.braustolz.de



Die Bierausstellung

Wer darüber hinaus noch mehr über sächsisches Bier erfahren möchte, sollte die Ausstellung „Prost! 1.000 Jahre Bier in Sachsen.“ auf der Albrechtsburg in Meißen besuchen. Sie gibt Aufschluss über Fragen wie: Wie wird das Lieblingsgetränk der Sachsen hergestellt? Wer dürfte es brauen und wo wurde es getrunken? Welche Sorten gab es und in welchen Gefäßen wurden sie ausgeschenkt? Und wie kam es, dass im Jahr 1015 ein Honigbier von der Meißner Burg die ganze Stadt vor dem Untergang bewahrte? Neben der Geschichte des sächsischen Bieres, des Brauwesens und der kulturellen Bedeutung des Bieres und Biertrinkens vom Mittelalter bis in die Gegenwart zeigt die Sonderausstellung auf 400 Quadratmetern interessante Episoden der sächsischen Braugeschichte sowie einzigartige Exponate.

Ausstellung „Prost! 1.000 Jahre Bier in Sachsen.“

24. April bis 1. November 2015
täglich geöffnet von 10 bis 18 Uhr
Albrechtsburg Meißen
Mehr unter www.albrechtsburg-meissen.de

Gerste und Malz

Für die Herstellung von Malz als Grundstoff der Bierproduktion wird spezielles Braugertride verwendet, vor allem Braugerste und für Weizenbier Brauweizen. Die Besonderheiten der Braugerste sind u. a. ein geringer Eiweißgehalt und eine hohe Keimfähigkeit. Der ausgeprägte kernige Eigengeschmack der Gerste



Wussten Sie schon?

Für ein Bier kursieren im Volksmund zahlreiche andere scherzhafte Bezeichnungen, zum Beispiel Gerstensaft, Hopfenkaltschale, Mauerbräuse, flüssiges Brot, kühles Blondes oder Hopfenblütenteec.

3 Einsiedler Brauhaus

Unsere traditionsreiche Privatbrauerei wurde am 29.08.1885 als „Einsiedler Brauhaus, Akti Schwalbe“ gegründet und entwickelte sich nach der Reprivatisierung 1990 zu einer der größten konzernunabhängigen Privatbrauereien der neuen Bundesländer. Mit unseren Spezialitäten Einsiedler Landbier, Weißbier, Schwarzbier, Das Pils der Chemtizer und unseren beliebten Bockbieren und Fassbrausen sind wir im Erzgebirge, den Regionen um Chemnitz, Dresden, Leipzig und bis weit über die sächsischen Grenzen hinaus bekannt und beliebt. Wir freuen uns auf Sie zu einer unserer Brauereiführungen oder kostenlosen Dienstagsverkostungen. Nähere Informationen erhalten Sie unter www.einsiedler.de oder Tel. 037209 661-11.

Kontakt:
Einsiedler Hauptstraße 144, 09123 Chemnitz
Telefon: 037209 661-0
Telefax: 037209 661-39
E-Mail: info@einsiedler.de
Internet: http://www.einsiedler.de



Öffnungszeiten:
Mo-Do 11.00-24.00 Uhr

Dresden

4 Ball- und Brauhaus Watzke

Eröffnet haben wir unsere Brauerei im Jahr 1996. Seitdem führt uns unser Zapfhähnen das süffige Watzke-Bier. Unser Brauer filtert unser Bier jedoch, wie meist üblich, nicht. Die Hefe bleibt im Bier, daher kommt auch die natürliche Trübung unseres frisch gebrauten Gerstensaftes. Durch modernste Technik fließt das Bier direkt vom Lagertank an den Tresen und kommt von dort in Ihr Glas. Rezepturen kennt unser Brauer wohl viele, doch nur die Besten werden Ihnen bei uns serviert: das herbe Watzke-Pils, das süffige Altpilschener Spezial und die stetig wechselnden Monatsbiere. Wer unsere Hausbrauerei gerne näher kennenlernen möchte, sollte den Blick hinter die Sudkessel mit unserem Brauer wagen.

Öffnungszeiten:
täglich 11.00-24.00 Uhr

Kontakt:
Kötzschenbroder Straße 1, 01139 Dresden
Telefon: 0351 85 29 20
Telefax: 0351 8529222
E-Mail: info@watzke.de
Internet: http://www.watzke.de



5 Feldschlösschen Aktiengesellschaft

Bereits seit 1858 ist Feldschlösschen DIE Brauerei Dresdens und mit ihren Marken Feldschlösschen, Schwarzer Steiger, Dresdner Felsenkeller und Coschützer in der Region und darüber hinaus ein Garant für sympathische, bodenständige Bierkultur. Unser Sortiment reicht u.a. vom klassischen Pilsener über isotonisch-alkoholfreies Bier hin zu einem ausgezeichneten Bockbier (World Beer Award '13). Brauereibesichtigung: Erleben Sie in unserer Brauerei hautnah, wie nach dem deutschen Reinheitsgebot edle Biere gebraut werden. Sie erhalten spannende Einblicke in die Produktion und dürfen anschließend unser frisch gezapftes Feldschlösschen verkosten. Anmeldung: 0351 4083-721

Öffnungszeiten:
Unser Empfang ist durchgängig besetzt
Brauerei-FamShop: Mo-Fr 9.00-18.00 Uhr
Brauereibesichtigung: Mo-Do 14.00-18.00 Uhr

Kontakt:
Cunnersdorfer Straße, 25, 01189, Dresden
Telefon: 0351 4083-0
Telefax: 0351 4083-377
E-Mail: info@feldschloessen.de
Internet: http://www.feldschloessen.de



Öffnungszeiten:
Mo-Do 11.00-14.00 Uhr / 17.00-22.00 Uhr
Fr-Sa 11.00-22.00 Uhr

Kontakt:
Grünhainerstraße 15, 08297 Zwönitz
Telefon: 037254 59905
Telefax: 037254 59906
E-Mail: kontakt@brauerei-zwoenitz.de
Internet: www.brauerei-zwoenitz.de



6 Hausbrauerei Laubegast

Die Brauerei wurde 2008 gegründet und befindet sich in Teilen des ehemaligen Balsaales vom „Goldenen Anker“ in Dresden Laubegast. Wir führen seit Beginn unser Laubegaster Hell mit 4,7% Vol. Alkohol. Ein Bier für jede Gelegenheit. Unser Laubegaster Dunkel haben wir zu Gunsten unseres äußerst beliebten Laubegaster roten Festbieres mit 4,9% Vol. Alkohol umgestellt. Dieses Bier besticht durch seine rötliche Färbung und kräftigen Geschmack. Beide Biere sind oberrig und nach dem deutschen Reinheitsgebot gebraut. Verkosten kann man die Biere in der bekannten und sehr beliebten Schankwirtschaft „Zum Geruch“ in Dresden-Altlaubegast.

Öffnungszeiten:
Besichtigung nur nach vorheriger Terminabsprache

Kontakt:
Zum Geruch, Altlaubegast 5, 01279 Dresden
Telefon: 0351 2513425
Telefax: 0351 2521495
E-Mail: geneucht@zum-geruch.de
Internet: http://www.hausbrauerei-laubegast.de



9 Brauerei Rechenberg

Während das allerorts beliebte „Rechenberger“ heute in einer komplett neu errichteten, hochmodernen Brauerei gebraut wird, ist die Historische Brauerei eine der bedeutendsten Sehenswürdigkeiten in der Region. In eindrucksvoller Weise stellt das Sächsische Brauereimuseum Rechenberg die 450-jährige Geschichte der Brauerei und den gesamten Prozess der traditionellen Bierherstellung - von den Rohstoffen bis zum fertigen Produkt - dar. Der vollständige Erhalt der historisch wertvollen Gebäudesubstanz, angefangen vom Sudhaus anno 1780 bis hin zu den unterirdischen Gewölbekellern in Einheit mit der kompletten und voll funktionstüchtigen Brautechnik, ist weithin einmalig.

Öffnungszeiten:
Führungen im Brauereimuseum:
Di-Fr: 11.00 Uhr, 14.00 Uhr
Sa, So, Feiertag: 11.00 Uhr, 13.00 Uhr, 15.00 Uhr

Kontakt:
An der Schanze 3, 09623 Rechenberg-Bienenmühle
Telefon: 037327 98015
Telefax: 037327 88010
E-Mail: info@brauerei-rechenberg.de
Internet: http://www.rechenberger.com



10 Freiberger Brauhaus

Bereits 1266 sprach Heinrich der Erlauchte Freiberg das alleinige Recht zu, die sächsischen Bergbaugebiete mit Bier zu versorgen, indem er anordnete „...auf allen gewinnhaften Zechen nur noch Freybergisch Bier zu verkaufen.“ Heute – nach mehr als 160 Jahren – steht für diese Tradition das Freiberger Pils. Freiberger Brauhäuserführung: Lernen Sie auf einer informativen Reise den Weg des herb-frischen Freiberger Pils vom Rohstoff bis hin zum fertigen Produkt kennen. Schauen Sie ins Sudhaus und auf die Flaschenabfüllanlage. Und direkt im Anschluss kann man dann die verschiedenen Sorten Freiberger genießen und wird überrascht sein vom vielfältigen Angebot.

Kontakt:
Am Fürstenwald, 09599 Freiberg
Telefon: 03731 3630
Telefax: 03731 363291
E-Mail: info@freiberger-brauhaus.de
Internet: www.freibergerpils.de



11 Privatbrauerei Fiedler

Zwischen Annaberg-Buchholz und Schwarzenberg ist in Scheibenberg im OT Oberscheibe die Privatbrauerei Fiedler ansässig. Die Wurzeln des Familienunternehmens liegen im Jahr 1813. Hier werden mit 15 Beschäftigten 7 verschiedene Biersorten aus erlesenen Rohstoffen, getreu nach dem Reinheitsgebot von 1516 gebraut. Unsere Biersorten: Pilsener, Orgelpfeifenbräu, Magisterbräu, Export, Bockbier, Abrahamsbock, Kupfer, Radler. Besichtigungstermine werden nach telefonischer Absprache vereinbart. Im Mai zu „Christi Himmelfahrt“ findet jedes Jahr ein Brauereifest statt.

Kontakt:
Hauptstraße 28, 9481 Scheibenberg
OT Oberscheibe
Telefon: 037349 8249
Telefax: 037349 6101
E-Mail: info@brauerei-fiedler.de
Internet: www.brauerei-fiedler.de



8 Brauerei Hartmannsdorff

Die Hartmannsdorff Brauerei kann auf eine 125-jährige wechselvolle Geschichte zurückschauen, doch eines bleibt immer gleich: unsere innovativen und zeitgemäßen Biere mit vorwiegend regionalen Inhaltsstoffen. Die Gerste kommt fast ausschließlich aus der Region und das exzellente Brauwasser stammt aus drei eigenen Tiefbrunnen. Besonderes Augenmerk liegt auf unseren nach ÖKO-Standard produzierten neuen Bio-Getränken. Die Regionalbrauerei stellt im Jahr circa 35.000 Hektoliter Bier der Hausmarke her. Unser besonderer Clou: Bei uns können Sie selbst ganz individuelle und exklusive Getränke kreieren, egal ob ein Festbier zum Firmenjubiläum oder eine leckere Bräuse für das Stadtfest. Interessierte können gern eine Brauereiführung mit anschließender Verkostung erleben. Im Brauhaus-Shop neben der Brauerei finden Bierliebhaber verschiedene Bierspezialitäten, aber auch ein großes Angebot an alkoholfreien Getränken, wie unsere Hartmannsdorff Fassbräuse.

Öffnungszeiten:
Mo-Fr 8.00-18.30 Uhr

Kontakt:
Brauhaus Hartmannsdorff GmbH,
Chemnitzener Straße 5, 09232 Hartmannsdorff
Telefon: 03722 71910
Telefax: 03722 71911
E-Mail: info@braha.de
Internet: www.braha.de



Wussten Sie schon?

Mäßiger Biergenuss hilft beim Einschlafen: Der enthaltene Hopfen entfaltet eine beruhigende Wirkung. Auch andere Effekte werden – beimäßigem Biergenuss! – dem Gerstensaft nachgesagt. Bier ist harttreibend und soll bei urologischen Beschwerden helfen, da die Nieren gut durchgespült und Giftstoffe aufgesaugt werden.



Oberlausitz

12 Bautzener Brauhaus

Schon von der Straße her ist das Sudhaus mit seinen zwei blinkenden Kupferkesseln mitten in der Brauhausgaststätte der Bautzener Brauerei zu sehen. Die Gaststätte bietet ausreichend Plätze für Familien- oder Vereinsfeiern. Für größere Veranstaltungen steht ein Saal mit bis zu 250 Sitzplätzen zur Verfügung. Auch Sportler kommen auf 4 Bowling- und 8 Kegelnbahnen auf ihre Kosten. Bei schönem Wetter können Sie im Biergarten unter schattigen Kastanien handwerklich gebranntes und frisch gezapftes Bautzener Bier in vier Sorten Original, Kupfer, Schwarzes und Kräusen genießen und sich mit ausgewählten Gerichten unserer Speisekarte kulinarisch verwöhnen lassen.

Öffnungszeiten:
Mo-Fr ab 17.00 Uhr
Sa, So, Feiertag ab 11.00 Uhr

Kontakt:
Thomas-Mann-Str. 7, 02625 Bautzen
Telefon: 03591 491456
Telefax: 03591 40372
E-Mail: info@bautzener.de
Internet: http://www.bautzener.de



13 Bergquell-Brauerei Löbau

1996 wurde zum 150. Jubiläum der Bergquell-Brauerei Löbau der erste Neubau im Gewerbegebiet West eingeweiht. Binnen weniger Jahre entwickelte sich der Betrieb zu einer der modernsten Brauereien Europas. Der Brautradition verpflichtet, werden regional beliebte Biere ebenso gebraut wie neu entwickelte Spezialitäten. Am bekanntesten sind die dunklen Sorten der Porter-Familie. Getreu dem Motto „Wir leben Bier und lieben Besonders“ sind die Brauereigespanne beim Eibauer Bierzeug genauso wenig wegzudenken wie das alljährliche Brauereifest. Löbauer und ihre Gäste können sich darüber hinaus jeden Donnerstag am Bergquell-Pferdegesspann erfreuen, welches auf althergebrachte Weise das Bier ausliefert.

Öffnungszeiten:
Mo-Fr 8.00-16.30 Uhr

Kontakt:
Weststr. 7, 02708 Löbau
Telefon: 03585 47470
Telefax: 03585 474719
E-Mail: kontakt@bergquell-porter.de
Internet: http://www.bergquell-porter.de



14 Brauerei Lieske

Bereits 1854 wurde die Brauerei auf dem Rittergut Lieske das erste Mal urkundlich erwähnt. Nach einer Schließzeit in den 70er und 80er Jahren wird seit 1998 in dem mittlerweile zur Diakonie gehörenden Missionshof wieder feines Bier gebraut. Drei leckere Sorten (Pilsner, Dunkles und Spezial) entstehen hier an der modernen Brauanlage unter der Mitwirkung von behinderten Menschen. Auf Anfrage sind Führungen im Brauereigasthof sowie Rundgänge auf dem idyllisch gelegenen und umfassend rekonstruierten Gutshof möglich. Im Hofladen auf dem Gelände kann man das Liesker Bier ebenso käuflich erwerben.

Öffnungszeiten Brauerei:
Fr 9.00-18.00 Uhr, Sa 9.00-11.00 Uhr

Kontakt:
Missionshof Lieske
Hauptstraße 30, 01920 Ößling
Telefon: 035792 571-0
Telefax: 035792 571-12
E-Mail: info@missionshof-lieske.de
Internet: www.missionshof-lieske.de



Wussten Sie schon?

5.000 unterschiedliche Biersorten von knapp 1.300 Brauereien gibt es in Deutschland. Weltweit sind es sogar geschätzt bis zu 15.000 Biersorten. Allerdings führen verschiedenste Rohstoffe und Zusätze zu durchaus unterschiedlichen Geschmackserlebnissen, die nicht unbedingt unserem Verständnis von Bier entsprechen. Oder möchten Sie gern mal ein Bananenbier probieren?

15 Brauhaus Obermühle

Das Brauhaus Obermühle, idyllisch gelegen im Görzitzer Neißetal ist ein herausragender Teil des Angebotes der Obermühle Görzitz. Hier finden Sie ebenfalls ein Restaurant, eine Pension und einen Bootsverleih. Das Bier der Hausbrauerei ist beliebt bei Görzitzern, sowie allen Gästen von nah und fern. Die Braumeisterin Susanne Daubner sorgt für ein naturbelassenes Bier, mit allen Vitalstoffen der Hefe und der Malze. Sie bürgt für Reinheit und Qualität. Wir bieten Ihnen 2 Sorten Hausgebranntes an, einerseits das Obermühlen-Pils und andererseits das kupferfarbene Obermühlen-Ghost. Im Brauseminar „Das ist mein Bier“ laden wir Sie ein, Ihr eigenes Bier zu brauen.

Öffnungszeiten:
täglich ab 12.00 Uhr

Kontakt:
An der Obermühle 5, 02826 Görzitz
Telefon: 03581 879932
Telefax: 03581 879933
E-Mail: info@obermuehle-goerzitz.de
Internet: http://www.obermuehle-goerzitz.de



16 Böhmisches Brauhaus Großröhrsdorf

Die Großröhrsdorfer Brautradition lässt sich mehr als 600 Jahre zurückverfolgen. 1887 wurde am heutigen Standort eine komplett neue Brauerei errichtet, die bis heute das Herzstück unserer Brauerei bildet. Die Bezeichnung „Böhmisches Brauhaus“ verweist auf die damals neue, als böhmische Brauwaisse bekannte untergärige Bierbereitung. Seit Anbeginn stellen wir als kleine unabhängige Brauerei mit regionaler Verwurzelung unser traditionsreiches und wohlschmeckendes Bier nach dem deutschen Reinheitsgebot her. Unser Bier wird aus besten Zutaten bereitet, lange gelagert und nicht hocherhitzt, was es bekömmlich macht und seinen unverwechselbaren Geschmack begründet.

Öffnungszeiten:
Mo-Fr 8.00-16.30 Uhr

Kontakt:
Bahnhofstraße 11, 01900 Großröhrsdorf
Telefon: 035952 403-0
Telefax: 035952 403-30
E-Mail: mail@boehmisch-brauhaus.de
Internet: http://www.boehmisch-brauhaus.de

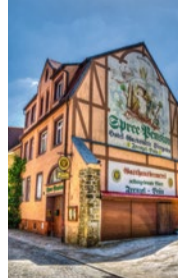


17 Frenzel-Brau

Unsere Spree-Pension wurde 1992 direkt an der Spree in Bautzen gegründet. Das Restaurant kam 1994 hinzu und seit 2006 brauen wir auch unser eigenes Bier, das Frenzel-Bräu. Wir haben immer mindestens 4 Sorten am Hahn und zu verschiedenen Jahreszeiten auch noch unterschiedliche Saison- und Spezialbiere. Im Sommer brauen wir z.B. passend zu unserem Oklahoma Grill im Biergarten ein leckeres Rauchbier (dezentler als das Original aus Bamberg...).

Öffnungszeiten:
Mo-Sa 17.00-23.00 Uhr
So, Feiertag 12.00-21.00 Uhr

Kontakt:
Fischergasse 6, 02625, Bautzen
Telefon: 03591 48964
Telefax: 03591 489644
E-Mail: info@spree-pension.de
Internet: http://www.spree-pension.de



18 Landskron BRAU-MANUFAKTUR

Nur durch die legendäre Brautradition mit viel Liebe und Zeit entsteht der echte Genuss – So echt wie das Leben. Noch heute nutzt die private Brau-Manufaktur in Görzitz die überlieferten Brauerfahren ganz bewusst und braut jeden Tropfen Bier in traditionell handwerklicher Herstellungsweise. Das macht Landskron zur größten Brau-Manufaktur Deutschlands mit zahlreichen ausgezeichneten Sorten. Die Brauerei selbst ist einzigartig schön und mit ihren 12 Meter tiefen Gewölbekellern ein touristisches Ausflugsziel. Ihr Besucherzentrum ist täglich ab Mittag geöffnet. Im Saal und auf dem Hof der KULTURBRAUEREI finden an fast jedem Wochenende Veranstaltungen mit bekannten Stars statt.

Öffnungszeiten:
Besucherzentrum & Shop täglich ab 11.00 Uhr geöffnet,
Bergarten weiterabhängig geöffnet,
Brauereiführungen Mai-Oktober Do 15.00 Uhr und
Sa 11.00 Uhr oder Vereinbarung

Kontakt:
An der Landskronbrauerei 116, 02826 Görzitz
Telefon: 03581 4650
Telefax: 03581 465 198
E-Mail: info@landskron.de
Internet: http://www.landskron.de



19 Privatbrauerei Eibau in Sachsen

Was lange gärt, wird gut. Bereits im Jahre 1810 erhielt die Eibauer Landbrauerei das Braurecht auf die Herstellung von Bier. Aus der Zeit, als Bier dank seiner wichtigen Nährstoffe auch als Suppe verarbeitet wurde, stammt unser besonders bekömmliches und vollmundiges Eibauer Schwarzbier. Der Sage nach war dieses Bier von so hohem Genuss, dass es ein Zittauer Braumönch im Malzkeller der Eibauer Brauerei zu einer hohen Verdauung brachte. Sein Entzücken über dieses Bier trug er als erster nicht angestellter „Außenendienstmitarbeiter“ in aller Munde. Es gehört seitdem zu einem der beliebtesten Schwarzbiere in Deutschland. Neben dem Eibauer Schwarzbier umfasst unser Sortiment mehr als 10 Sorten, u.a. die Spezialitäten Eibauer Zwickl hell und dunkel sowie ein Hefeweizen. Schauen Sie uns zu, wenn Hopfen und Malz zu Bier werden und erleben Sie bei unserer fachkundigen Führung das unvergessliche Flair der Eibauer Privatbrauerei.

Öffnungszeiten:
Besichtigungen: nach Anmeldung
Brauereien: täglich 7.30-16.00 Uhr
Werksverkauf: Nov. bis März: Fr 14.00-18.00 Uhr
und Sa 9.00-12.00 Uhr;
April bis Oktober: Di und Fr 15.00-18.00 Uhr,
Sa 9.00-12.00 Uhr

Kontakt:
Neuebauer Str. 9, 02739 Kotmar, OT Eibau
Telefon: 03586 7814-0
Telefax: 03586 7814-48
E-Mail: info@eibauer.de
Internet: www.eibauer.de



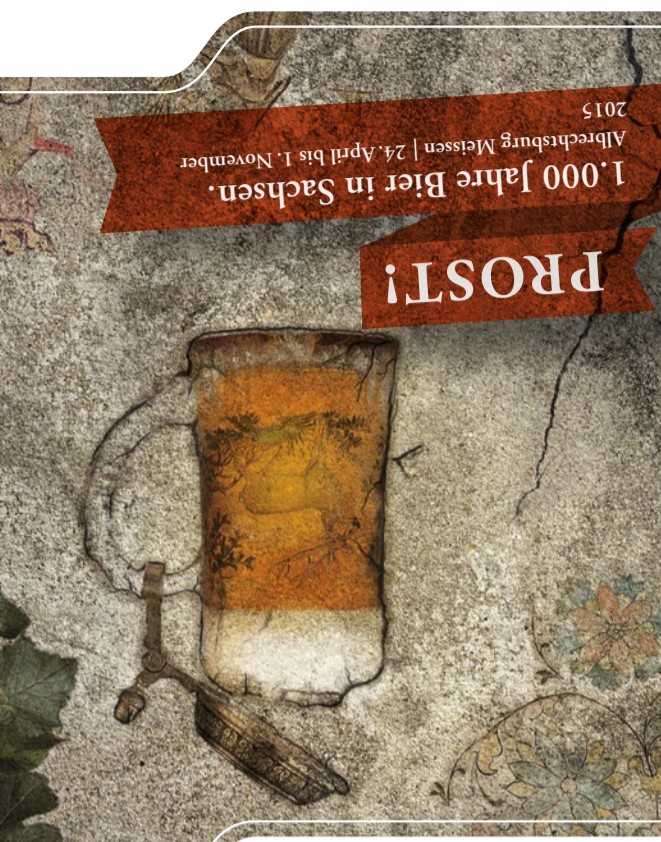
20 Stadtbrauerei Wittichenau E. Glaab

Die Wittichenauer Stadtbrauerei wurde 1435 gegründet und ist jetzt in 3. Generation im Besitz der Familie Glaab. In unserer kleinen Privatbrauerei werden verschiedene Bierspezialitäten gebraut, z.B. Wittichenauer Pils, Lausitzer Kupfer, Kloster St. Marienstern Dunkel und Spezial. Die Brauerei liegt im Stadtkern von Wittichenau mit einem Storchennest auf dem Schornstein. Touristisches Angebot: Unsere Brauerei bietet Führungen mit Verkostung an (nach Vereinbarung Tel.: 035725 7510). In unserer Brauereigasthaus-Kegelbahn kann man unsere Biersorten probieren und Gerichte unserer regionalen Küche genießen.

Öffnungszeiten:
Brauerei: Mo-Fr 7.00-16.00 Uhr
Getränkemarkt: Mo-Fr 8.30-12.00 Uhr
und 14.30-18.00 Uhr, Sa 8.00-12.00 Uhr

Kontakt:
Hachsteinstr. 33, 02997 Wittichenau
Telefon: 035725 7510
Telefax: 035725 75151
E-Mail: info@wittichenauer.de
Internet: www.wittichenauer.de





1.000 Jahre Brautradition
Biertour durch Sachsen
Freistaat SACHSEN
STÄATSMINISTERIUM
FÜR UMWELT UND LÄNDWIRTSCHAFT

Herausgeber:
Sächsisches Staatsministerium
für Umwelt und Landwirtschaft (SMUL)
Postfach 10 05 10, 01076 Dresden
Bürgertelefon:
Telefon: +49 351 564-6814
Telefax: +49 351 564-2059
E-Mail: info@smul.sachsen.de
www.smul.sachsen.de
Redaktion:
SMUL, Referat Markt, Absatz und Ernährungsnotfallvor-
sorge in Kooperation mit dem Sächsischen Brauerbund e.V.
Gestaltung und Satz:
Heinrich & Hannot GmbH
Fotos:
Titel: Schloßerland Sachsen; Einleitung: Sylvio Dittich -
Schloßerland Sachsen; www.fotolia.com; PhotoSG;
pactive; Oleg Zhukov; Marina Lohbach; Fox17;
Tim UR, A. Dudu, Naturestock, Dmytro Sukharhevskiy,
Mara Zempléte; SMUL; www.thinkstock.com; EVZ001,
svetovidner; **Brauereien:** Die Bildrechte der Unter-
nehmensbilder liegen bei den jeweiligen Brauereien.
Druck:
SDV Direct World GmbH
Redaktionschluss:
26. März 2015
Auflagenhöhe:
150.000 Exemplare
Bezug:
Diese Druckschrift kann kostenfrei bezogen werden bei:
Zentraler Broschürenversand der Sächsischen Staatsre-
gierung, Hammerweg 30, 01127 Dresden
Telefon: +49 351 2103872 | Telefax: +49 351 2103881 |
E-Mail: publikationen@sachsen.de | www.publikati-
onen.sachsen.de
Verteilerhinweis
Diese Informationsschrift wird von der Sächsischen
Staatsregierung im Rahmen ihrer verfassungsmäßigen
Verpflichtung zur Information der Öffentlichkeit
herausgegeben. Sie darf weder von Parteien noch von
deren Kandidaten oder Helfern im Zeitraum von sechs
Monaten vor einer Wahl zum Zwecke der Wahlwerbung
verwendet werden. Dies gilt für alle Wahlen.

Leipzig

21 Gasthaus & Gosebrauerei Bayerischer Bahnhof

In vollen Zügen genießen: Das Brauereigasthaus befindet sich im ältesten noch erhaltenen Kopfbahnhof Deutschlands. Im Restaurant finden die Gäste nicht nur Spuren des Bahnhofs, sondern auch kupferne Braukessel, in denen mehrmals pro Woche die Bierspezialitäten gebraut werden. Dabei können die Gäste den Brauern auch über die Schulter schauen und miterleben, wie die Original Leipziger Gose gebraut wird – ein Bier mit einer Rezeptur, die älter als das deutsche Reinheitsgebot ist. Individuelle Führungen und Bierseminare vertiefen das Wissen der Bierliebhaber und können telefonisch gebucht werden.



Öffnungszeiten:
Mo-So 11.00-24.00 Uhr
Kontakt:
Bayrischer Platz 1, 04103 Leipzig
Telefon: 0341 1245760
Telefax: 0341 1245770
E-Mail: info@bayerischer-bahnhof.de
Internet: www.bayerischer-bahnhof.de



22 Sternburg Brauerei

Merke Dir – Sternburg Bier! Seit 1822. Mit diesem Datum beginnt die Geschichte einer der schillerndsten und facettenreichsten Biermarken in Sachsen. Sternburg ist anders als andere Biere: Die Marke lebt von einem großen Originalitätsfaktor, einer kreativen Fangemeinde sowie einem fairen Preis-Leistungsverhältnis. **Touristisches Angebot:** Von der ausgezeichneten Qualität der Biere aus Leipzig kann man sich auf einer informativen Brauereiführung selbst überzeugen. Der Fantritt auf dem Brauereigelände dient dabei als Ausgangspunkt und gibt gleichzeitig tiefe Einblicke in die Historie der Marke sowie in die verrückten Ideen der Sternburg-Fans. Terminabsprache unter 0341 22223-216



Kontakt:
Mühlstraße 13, 04317 Leipzig
Telefon: 0341 222230
Telefax: 0341 2222399216
E-Mail: info@sternburg-bier.de
Internet: www.sternburg-bier.de



Sächsisches Burgen- und Heidenland

23 Krostitzer Brauerei

Das Reinheitsgebot ist gerade erst achtzehn Jahre alt, als Herzog Georg von Sachsen in einem Lehrbrief dem Rittergute Crostowitz das Braurecht einräumte – die Gründung der Brauerei in Krostitz. Die Marke Ur-Krostitzer hat damit fast ein halbes Jahrtausend Braukompetenz vorzuweisen. Die hochwertigen Rohstoffe und das Brauwasser aus eigenen Brunnen verleihen den Ur-Krostitzer Bieren den unverwechselbaren feinerben Geschmack. Das liebevoll „Uri“ genannte Bier gehört einfach überall dazu. **Touristisches Angebot:** Die Brauerei eignet sich mit ihren hochmodernen Anlagen und dem idyllischen Hopfengarten als Ausflugsziel oder Veranstaltungsort. Führungen sind nach Voranmeldung möglich.



Öffnungszeiten:
Brauereibesichtigungen sind nach vorheriger Anmeldung möglich. Buchungskontakt: 034295 77622 oder info@ur-krostitzer.de
Kontakt:
Brauereistraße 13, 04509 Krostitz
Telefon: 034295 7760
Telefax: 034295 77666
E-Mail: info@ur-krostitzer.de
Internet: www.ur-krostitzer.de
www.facebook.com/ur-krostitzerbier



24 Nerchauer Brauhaus

Aus Liebe zum Bier, zur Braukunst und zum Besonderen wurde im Jahr 2011 das Nerchauer Brauhaus aus der Taufe gehoben. Inzwischen erfreut die kleine Hofbrauerei die Zunft der Hopfen-trunktrinker mit zehn charakterreichen Biergenüssen, natürlich gebraut in köstlicher Bio-Qualität. So verschiedene sind, eins haben alle Nerchauer Brauspezialitäten gemeinsam: Sie werden nicht filtriert und bewahren mit ihrer naturtrübenden Farbe auch den reinen, ursprünglichen Biergeschmack. **Touristisches Angebot:** Für Gruppen bieten wir unsere Brauerei-Besichtigung mit Probierunde oder Verkostungen mit Menü auf Schloss Trebsen an.



Öffnungszeiten:
Hofladen Do 14.00-19.00 Uhr
Kontakt:
Am Grünen Winkel 1,
04668 Grimma-Nerchau
Telefon: 034382 40574
E-Mail: info@nerchauer-brauhaus.de
Internet: www.nerchauer-brauhaus.de



Sächsisches Elbland

25 Privatbrauerei Schwertor Meißen

Mein echtes Meißner Bier-Spezialitäten aus Sachsens ältester Privatbrauerei. Weit über 150 Jahre reicht die Geschichte von Sachsens ältester Privatbrauerei zurück. Die vererbten Traditionen, die langjährigen Erfahrungen und die enge Verbundenheit zur Heimatstadt bilden bis heute das Rückgrat unserer Leidenschaft für das Brauen handwerklich perfekter Bier-Spezialitäten. Ein reicher Schatz handwerklicher Traditionen, die Erfahrung und das Können unserer Braumeister, erstklassige Zutaten aus dem Meißner Land sowie der Region und frische Ideen machen unsere Biere zu echten regionalen Brau-Spezialitäten – typisch, von besonderer Qualität und natürlich streng nach dem Reinheitsgebot von 1516.



Öffnungszeiten:
Brauereigaststätte: täglich ab 11.00 Uhr
Werkverkauf: Mo-Fr 7.00-16.00 Uhr
Kontakt:
Ziegelstraße 6, 01662 Meiffen
Telefon: 03521 722513
Telefax: 03521 722512
E-Mail: mail@schwertor-brauerei.de
Internet: www.privatbrauerei-schwertor.de



26 Radeberger Exportbierbrauerei

Im Jahr 1872 wurde in Radeberg der Grundstein der Radeberger Exportbierbrauerei gelegt. Seitdem wird dort ununterbrochen Radeberger Pilsner gebraut. Firmenziel war es von Beginn an, ein qualitativ hochwertiges Bier Pilsner Brauereizur herstellen. Dieser Grundsatz wurde in Radeberg zum Leitbild von Generationen. Mittlerweile zählt das Unternehmen zu den modernsten Brauereien Deutschlands und braut mit großem Erfolg ausschließlich feinstes Radeberger Pilsner. Dessen unverwechselbaren, feinerben Geschmack und die stete Premiumqualität wissen viele Bierliebhaber auch über die Grenzen Deutschlands hinaus zu schätzen. **Touristisches Angebot:** Ein individueller Blick hinter die Kulissen ist bei einer informativ-unterhaltsamen Brauereibesichtigung möglich. Individuelle Themenspecials wie „Der gesellige Zapferkurs“ und die „Adventsführungen“ ergänzen die Angebotspalette.



Öffnungszeiten:
Brauereibesichtigungen sind – nach vorheriger Anmeldung – von Montag bis Samstag möglich. Buchungskontakt: 03528-454880 oder brauereibesichtigung@radeberger.de
Kontakt:
Dresdner Straße 2, 01454 Radeberg
Telefon: 03528 4540
Telefax: 03528 454321
E-Mail: info@radeberger.de
Internet: www.radeberger.de



Sächsische Schweiz

27 Brauhaus Pirna »Zum Gießler«

Das Brauhaus »Zum Gießler«, ein ehemaliges Sozialgebäude der Stahlgießerei VEB Grauguß, befindet sich zwischen Dresden und der Bastei. Eröffnet wurde das Brauhaus im Dezember 1998. Stolz stehen die wuchtigen Kessel des Zwei-Geräte-Sudwerks im Brausaal. Hier werden ganzjährig 3 Biersorten (Bastei Pils, Gießler Dunkel, Pirnaer Stadtbiere) und saisonal Bastei Bock (hell, dunkel), Sächsisches Rauchbier und St.-Benedikt-Festbier gebraut. Eine Besonderheit des Hauses ist das Schlafmützchenbier, ein Biermischgetränk aus Kräutern und Honig – ein offizielles Pirnaer Unikat. Die Brauhäusle bietet frische, sächsische Köstlichkeiten sowie kulinarische Abwechslung. Führungen sind mit Voranmeldung ab 10 Personen möglich.



Öffnungszeiten:
täglich ab 11.00 Uhr
Kontakt:
Basteistraße 60, 01796 Pirna
Telefon: 03501 464646
Telefax: 03501 464647
E-Mail: brauhaus@schiesschweiz.com
Internet: www.brauhaus-pirna.de



28 Destillerie & Brauhaus Weltenbummler

Herzlich willkommen in unserem vor etwa 300 Jahren aus Sandstein erbauten Haus. Wir haben ca. 100 Plätze im Gastraum und im Vereinsraum, wo sich auch unsere Brauanlage und die Destillerie befinden. Zu unserem Sortiment gehören Pilsner, Schwarze, Stark, Bock und Rotes Bier. In unserer Destillerie stellen wir verschiedene Obstgeiste und Kräuterliköre her. Unsere Küche hat gutbürgerlichen Charakter mit sächsischen und internationalen Gerichten. Gern richten wir größere Familien- und Brauer werden auf Vorbestellung durchgeführt. Termine können unter Telefon 035023 60999 vereinbart werden.



Öffnungszeiten:
Di-Fr 11.30-13.30 Uhr, ab 17.00 Uhr
Sa, So, Feiertags ab 11.30 Uhr
Kontakt:
Sebastian-Kneipp-Straße 6,
01819 Kurort Berggießhübel
Telefon: 035023 60999
Telefax: 035023 60999
E-Mail: GasthausWeltenbummler@t-online.de
Internet: www.Brauhaus-Weltenbummler.de

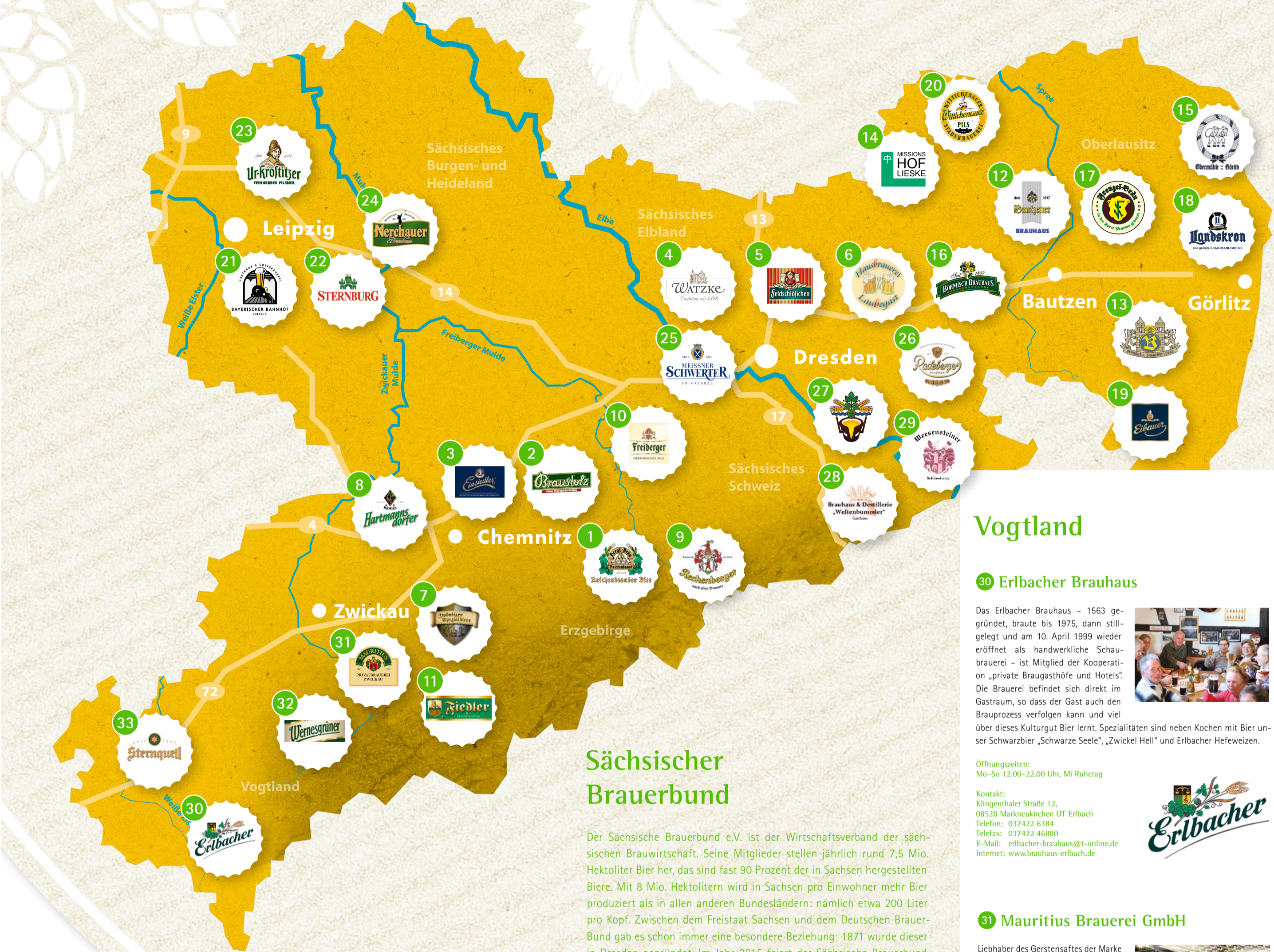


29 Schlossbrauerei Weesenstein

Durch die Brauerei auf Schloss Weesenstein ist eine 350-jährige Tradition der Brautätigkeit seit 15 Jahren wieder lebendig. Unser „Weesensteiner Original“ ist ein Export mit 4,8 Vol% Alk., welches als Zwickelbier im Holzfass ausgeschenkt wird. Neben der Herstellung von Bieressig und Bierlikör ergänzen saisonale Biere das Angebot. Als Erlebnisgaststätte lieben wir bei Speis und Trank, Dudelsack und Geschichten rund um den Gerstensaft die „Kunst des Zechens“. Im Sommer wird in unserem Biergarten monatlich ein Wildschwein gegrillt. Zur Veranstaltungsreihe „Bierlebnis Weesenstein“ gehören unsere Bierseminare nach der Schlossführungen durch die Historie der Brautätigkeit.



Öffnungszeiten:
Di-Fr 12.00-24.00 Uhr (Mai bis Oktober)
Sa, So, 18.00-24.00 Uhr (November bis April)
Sa, So 11.00-24.00 Uhr; Mo Ruhetag
Kontakt:
Am Schlossberg 1, 01809 Müglitztal
Telefon: 035027 42004
Telefax: 035027 42005
E-Mail: braumeister@weesenstein.de
Internet: www.weesenstein.de

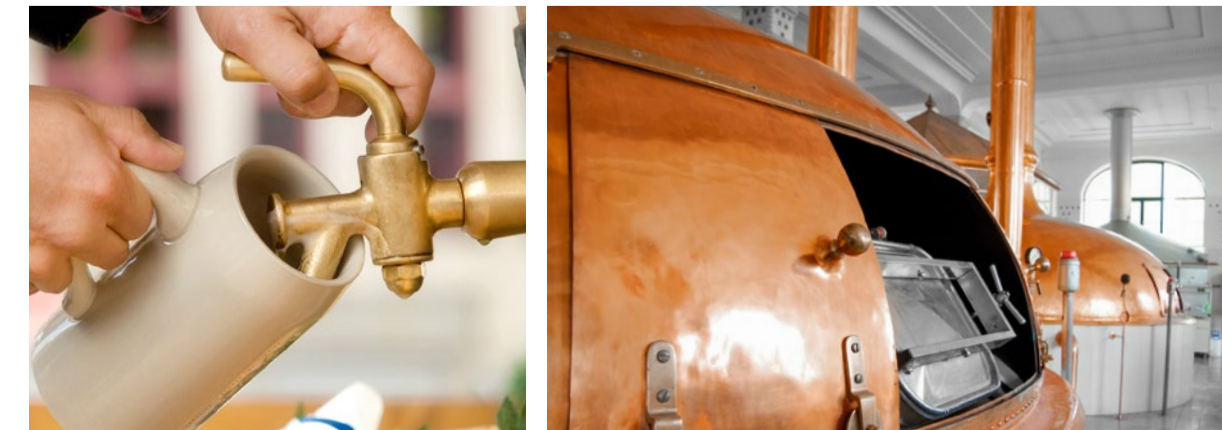


Sächsischer Brauerbund

Der Sächsische Brauerbund e.V. ist der Wirtschaftsverband der sächsischen Brauwirtschaft. Seine Mitglieder stellen jährlich rund 7,5 Mio. Hektoliter Bier her, das sind fast 90 Prozent der in Sachsen hergestellten Biere. Mit 8 Mio. Hektolitern wird in Sachsen pro Einwohner mehr Bier produziert als in allen anderen Bundesländern: nämlich etwa 200 Liter pro Kopf. Zwischen dem Freistaat Sachsen und dem Deutschen Brauerbund gab es schon immer eine besondere Beziehung: 1871 wurde dieser in Dresden gegründet. Im Jahr 2015 feiert der Sächsische Brauerbund sowohl sein 100-jähriges Jubiläum seit der Erstgründung 1915 als auch das 25-jährige Bestehen seit der Wiedergründung im Jahre 1990.



Wussten Sie schon?
Der 23. April ist der Tag des deutschen Bieres. An diesem Datum wurden 1516 in Bayern die zugelassenen Bierzutaten verkündet: Wasser, Hopfen und Gerste (Hefe war noch nicht bekannt). Damit entstand das deutsche Reinheitsgebot – das älteste Lebensmittelgesetz der Welt, das sicherstellen sollte, dass nur hochwertige Rohstoffe verwendet und keine billigen, gesundheitsgefährdenden Zutaten beim Brauen eingesetzt werden.



Vogtland

30 Erlbacher Brauhaus

Das Erlbacher Brauhaus – 1563 gegründet, braute bis 1975, dann stillgelegt und am 10. April 1999 wieder eröffnet als handwerkliche Schaubrauerei – ist Mitglied der Kooperations-„private Braugasthöfe und Hotels“. Die Brauerei befindet sich direkt im Gastraum, so dass der Gast auch den Brauprozess verfolgen kann und viel über dieses Kulturgut Bier lernt. Spezialitäten sind neben Kochen mit Bier unser Schwarzbier „Schwarze Seele“, „Zwickel Hell“ und Erlbacher Hefeweizen.



Öffnungszeiten:
Mo-So 12.00-22.00 Uhr, Mi Ruhetag
Kontakt:
Klingenthaler Straße 12,
08528 Markneukirchen OT Erlbach
Telefon: 037422 6384
Telefax: 037422 46800
E-Mail: erlbacher-brauhaus@t-online.de
Internet: www.brauhaus-erlbach.de



31 Mauritius Brauerei GmbH

Liehaber des Gerstensaftes der Marke Mauritius wussten um die Besonderheiten der Geschmacksvielfalt und eigener regionaler Rezepturen. Deshalb setzt die Mauritius Privatbrauerei in Zwickau, die auf eine 156-jährige Tradition zurückblicken kann, auf vielfältige, eigenständige Spezialitäten mit Charakter und Persönlichkeit. Unter der Marke Mauritius werden die vier charakterstarken individuellen Zwickauer Spezialitäten Bier Zwickauer Pilsener, Urtyp Export, Schwarzes Gold und Bock Dunkel, sowie die zwei Saisonbiere Bock-Hell und Zwickauer Winterbier produziert. Immer mehr heimatische Pilsener-Genießer lassen sich zudem mit der aromatisch-eleganten Hopfennote der Zwickauer Hopfenkroene Original verwöhnen.



Kontakt:
Tabarstraße 2, 08066 Zwickau
Telefon: 0375 49490
Telefax: 0375 4949200
E-Mail: info@mauritus-zwickau.de
Internet: www.mauritus-brauerei.de



32 Wernesgrüner Brauerei

Mit einer mehr als 579-jährigen Brauerfahrung ist Wernesgrüner eine der traditionsreichsten und erfolgreichsten Brauereien in den östlichen Bundesländern. Die Wernesgrüner Pils Legende hat sich als eine der beliebtesten deutschen Pilsmarken etabliert. Ergänzt wird die Produktpalette durch Wernesgrüner Alkoholfrei, dem Wernesgrüner Radler sowie dem Neuprodukt Wernesgrüner 1436. Bereits seit 1975, dann stillgelegt und am 10. April 1999 wieder eröffnet als handwerkliche Schaubrauerei – ist Mitglied der Kooperations-„private Braugasthöfe und Hotels“. Die Brauerei befindet sich direkt im Gastraum, so dass der Gast auch den Brauprozess verfolgen kann und viel über dieses Kulturgut Bier lernt. Spezialitäten sind neben Kochen mit Bier unser Schwarzbier „Schwarze Seele“, „Zwickel Hell“ und Erlbacher Hefeweizen.

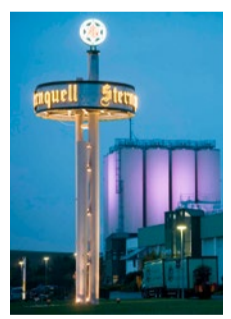


Kontakt:
Bergstraße 4, 08237 Wernesgrün
Telefon: 037462 610
Telefax: 037462 61783
E-Mail: info@wernesgruener.de
Internet: www.wernesgruener.de



33 Sternquell-Brauerei GmbH

„Wo Freunde wirklich Freude sind ... da bist du zu Haus!“ Das Vogtland. Ein Land mit reicher Natur, Tradition und Kultur. Hier hat unser Sternquell Bier seine Wurzeln. Seit 1857 wird es nach überlieferten Rezepturen und streng nach dem deutschen Reinheitsgebot gebraut. Mit den Sorten Pils, Premium Pils, SIEBZiger, Schwarzbier, Bockbier, Kellerbier, saisonales Sommer- und Weihnachtbier, Bürgerbräu und der alkoholfreien Bierbrause hält Sternquell für jeden Anlass das passende Bier bereit. **Touristisches Angebot:** „Wo Du über Dein Sternquell mehr erfährst...“ – unter diesem Motto laden wir Sie herzlich zu einer Führung mit Verkostung in unsere Sternquell-Brauerei ein.



Kontakt:
Donebaustraße 81, 08523 Plauen
Telefon: 03741 2110
Telefax: 03741 21116
E-Mail: info@sternquell.de
Internet: www.sternquell.de

