

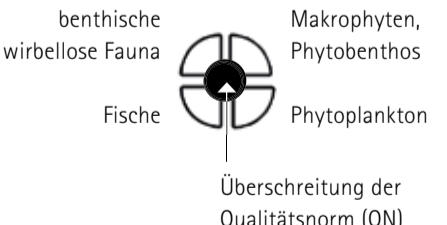
Bewertung des ökologischen Zustandes/Potenzials der Oberflächenwasserkörper 2009

EG-Wasserrahmenrichtlinie 2000/60/EG in Sachsen

Datengrundlage 2006 – 2008 (Einzelwerte aus 2005 und 2009)

Biologische Qualitätskomponenten nach Anlage 3 SächsWRLVO und spezifische Schadstoffe nach Anlage 4 SächsWRLVO

- sehr gut
- gut
- mäßig
- unbefriedigend
- schlecht
- keine Daten bzw. Qualitätskomponente nicht relevant



Ökologischer Zustand

- Natürliche Wasserkörper
- ~ sehr gut
 - ~ gut
 - ~ mäßig
 - ~ unbefriedigend
 - ~ schlecht

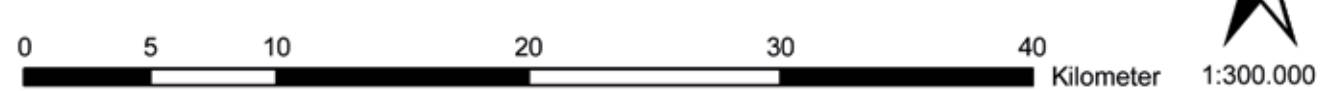
Ökologisches Potenzial

- | | |
|--|--|
| Erheblich veränderte Wasserkörper | Künstliche Wasserkörper |
| ~ gut und besser | ~ gut und besser |
| ~ mäßig | ~ mäßig |
| ~ unbefriedigend | ~ unbefriedigend |
| ~ schlecht | ~ schlecht |

Grenzen der Wasserkörper

- Große Fließgewässer (Elbe, Mulden, Weiße Elster, Spree, Schwarze Elster, Lausitzer Neiße)
- Sonstige

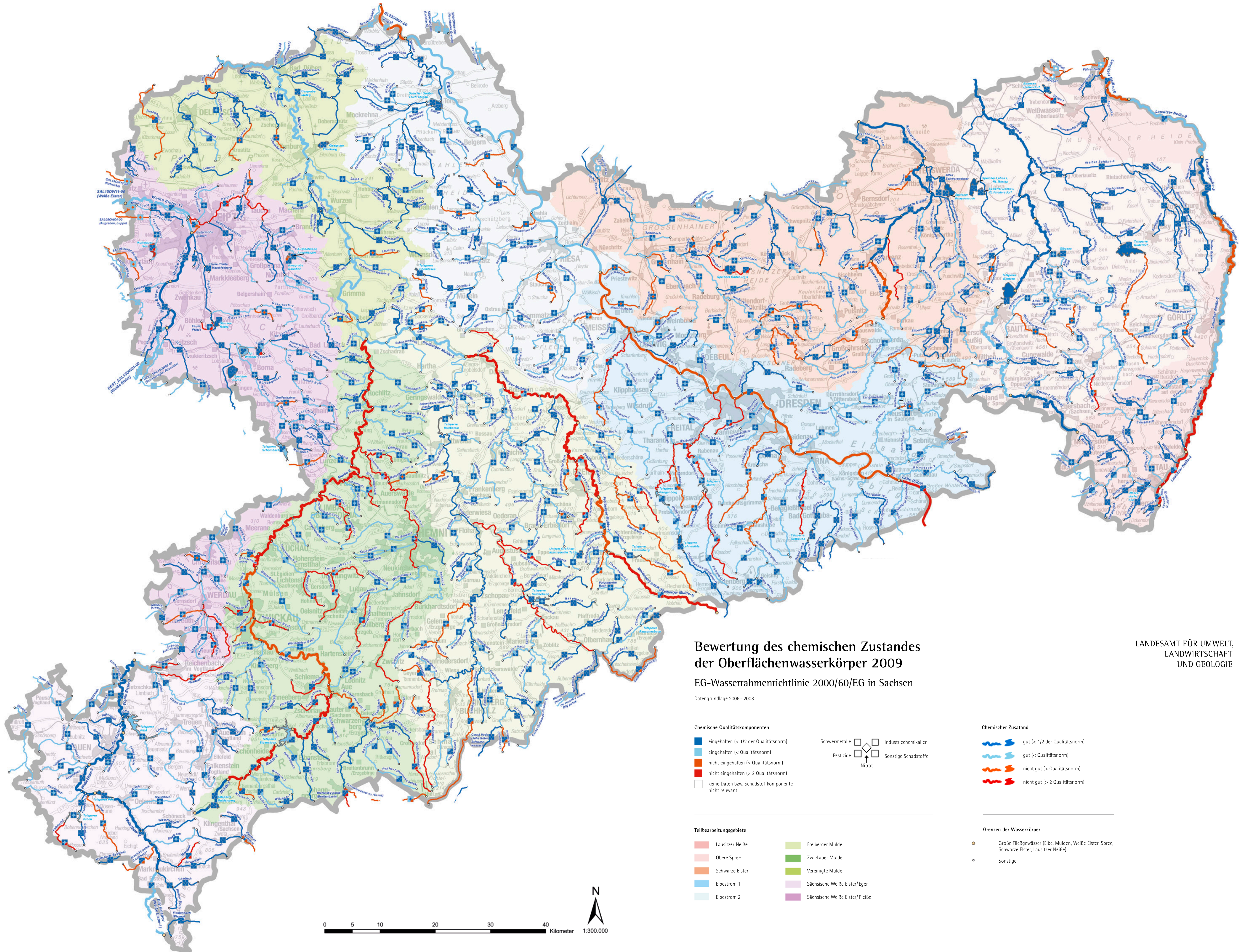
- Teilbearbeitungsgebiete
- Lausitzer Neiße
 - Obere Spree
 - Schwarze Elster
 - Elbestrom 1
 - Elbestrom 2
 - Freiburger Mulde
 - Zwickauer Mulde
 - Vereinigte Mulde
 - Sächsische Weiße Elster/Eger
 - Sächsische Weiße Elster/Pleiße



LANDESAMT FÜR UMWELT, LANDWIRTSCHAFT UND GEOLOGIE



Bearbeitung
LfULG, Referat 44,
Oberflächen- und Grundwasser
Fachdaten
LfULG, Staatliche Betriebsgesellschaft
für Umwelt und Landwirtschaft (BUL)
Bearbeitungsstand
Dezember 2009
Geobasisdaten
© 2009, Staatsbetrieb Geoinformationen
und Vermessung Sachsen (GeoSN)



Bewertung des chemischen Zustandes der Oberflächenwasserkörper 2009

EG-Wasserrahmenrichtlinie 2000/60/EG in Sachsen

Datengrundlage 2006 - 2008

Chemische Qualitätskomponenten

- eingehalten (< 1/2 der Qualitätsnorm)
- eingehalten (< Qualitätsnorm)
- nicht eingehalten (> Qualitätsnorm)
- nicht eingehalten (> 2 Qualitätsnorm)
- keine Daten bzw. Schadstoffkomponente nicht relevant

- Schwermetalle Industriechemikalien
 Pestizide Sonstige Schadstoffe
 Nitrat

Chemischer Zusatzand

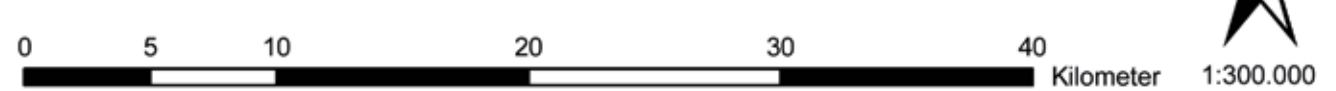
- ~ gut (< 1/2 der Qualitätsnorm)
- ~ gut (< Qualitätsnorm)
- ~ nicht gut (> Qualitätsnorm)
- ~ nicht gut (> 2 Qualitätsnorm)

Teilbearbeitungsgebiete

- Lausitzer Neiße
- Obere Spree
- Schwarze Elster
- Elbestrom 1
- Elbestrom 2
- Freiberger Mulde
- Zwickauer Mulde
- Vereinigte Mulde
- Sächsische Weiße Elster/Eger
- Sächsische Weiße Elster/Pleiße

Grenzen der Wasserkörper

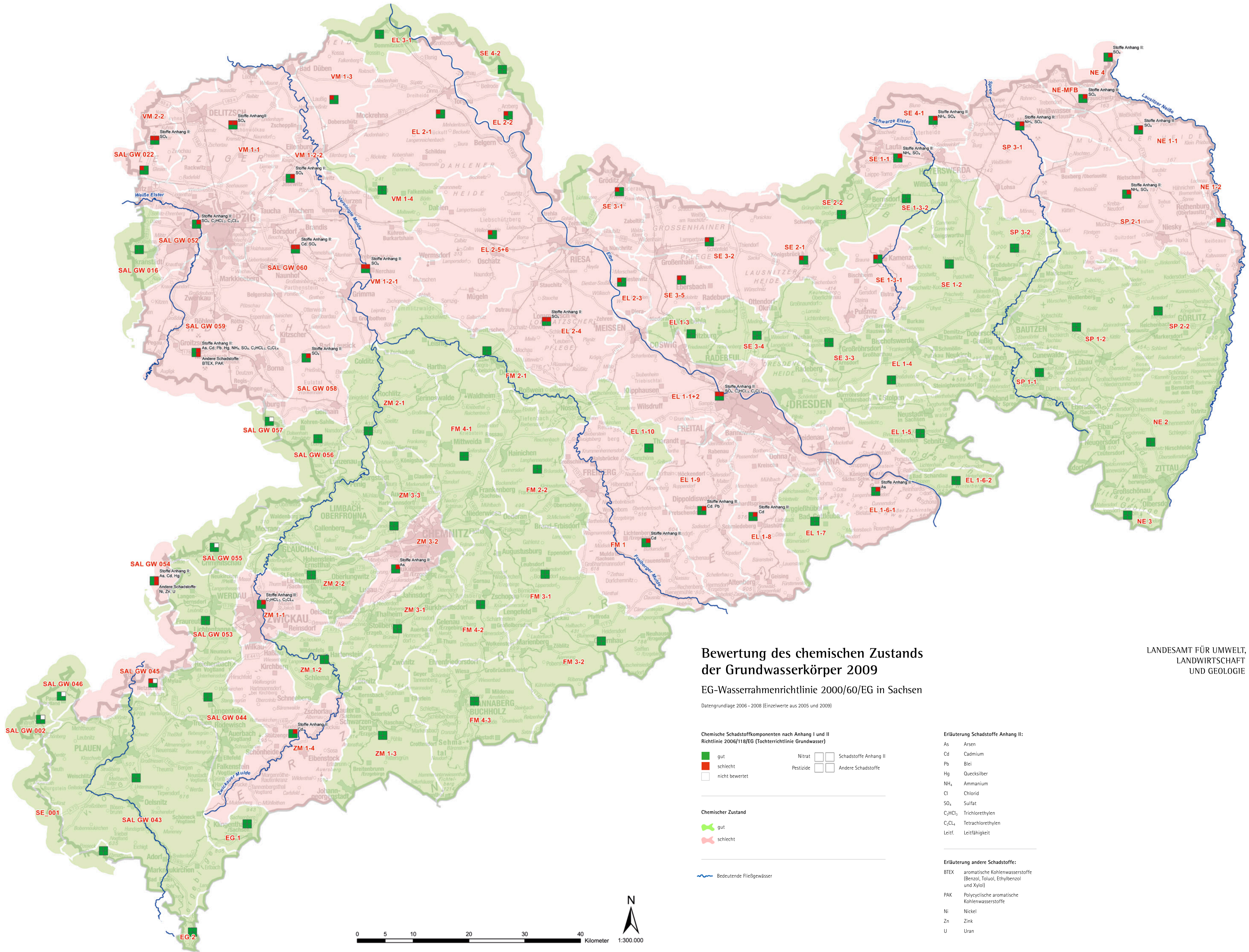
- Große Fließgewässer (Elbe, Mulde, Weiße Elster, Spree, Schwarze Elster, Lausitzer Neiße)
- Sonstige



LANDESAMT FÜR UMWELT, LANDWIRTSCHAFT UND GEOLOGIE



Bearbeitung
 LFUG, Referat 44,
 Oberflächen- und Grundwasser
 Fachdaten
 LFUG, Staatliche Betriebsgesellschaft
 für Umwelt und Landwirtschaft (BLU)
 Bearbeitungsstand
 Dezember 2009
 Geobasisdaten
 © 2009, Staatsbetrieb Geoinformationen
 und Vermessung Sachsen (GeoSN)



Bewertung des chemischen Zustands der Grundwasserkörper 2009

EG-Wasserrahmenrichtlinie 2000/60/EG in Sachsen

Datengrundlage 2006 - 2008 (Einzelwerte aus 2005 und 2009)

Chemische Schadstoffkomponenten nach Anhang I und II Richtlinie 2006/118/EG (Tochterrichtlinie Grundwasser)

- gut
- schlecht
- nicht bewertet

Chemischer Zustand

- gut
- schlecht

— Bedeutsame Fließgewässer

Erläuterung Schadstoffe Anhang II:

- Cd Arsen
- As Cadmium
- Pb Blei
- Hg Quecksilber
- NH₄ Ammonium
- Cl Chlorid
- SO₄ Sulfat
- C₂HCl₃ Trichlorethylen
- C₂Cl₄ Tetrachlorethylen
- Leitf. Leitfähigkeit

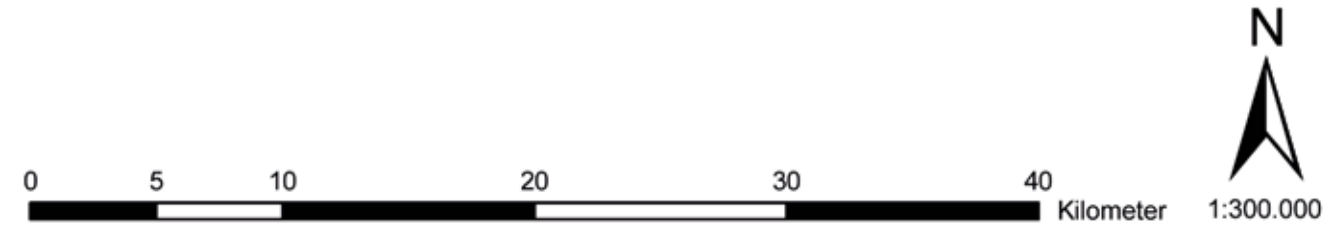
Erläuterung andere Schadstoffe:

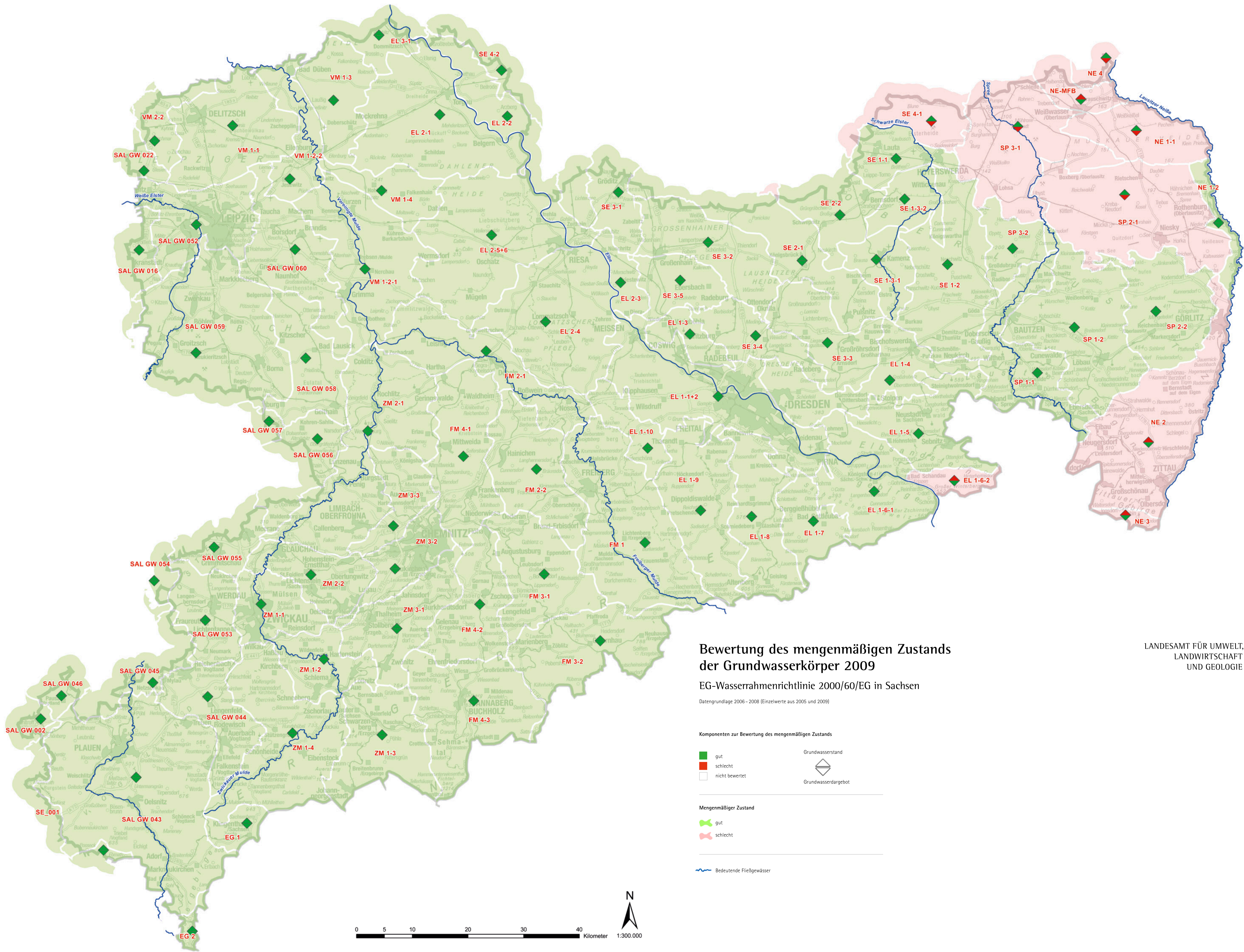
- BTEX aromatische Kohlenwasserstoffe (Benzol, Toluol, Ethylbenzol und Xylol)
- PAK Polycyclische aromatische Kohlenwasserstoffe
- Ni Nickel
- Zn Zink
- U Uran

LANDESAMT FÜR UMWELT, LANDWIRTSCHAFT UND GEOLOGIE



Bearbeitung
LfULG, Referat 44,
Oberflächen- und Grundwasser
Fachdaten
LfULG, Staatliche Betriebsgesellschaft
für Umwelt und Landwirtschaft (BtU)
Bearbeitungsstand
Dezember 2009
Geobasisdaten
© 2009, Staatsbetrieb Geoinformationen
und Vermessung Sachsen (GeoSN)





Bewertung des mengenmäßigen Zustands der Grundwasserkörper 2009

EG-Wasserrahmenrichtlinie 2000/60/EG in Sachsen

Datengrundlage 2006 - 2008 (Einzelwerte aus 2005 und 2009)

Komponenten zur Bewertung des mengenmäßigen Zustands

- gut
- schlecht
- nicht bewertet
- Grundwasserstand
- Grundwasserdargebot

Mengenmäßiger Zustand

- ↔ gut
- ↔ schlecht

— Bedeutende Fließgewässer

LANDESAMT FÜR UMWELT,
LANDWIRTSCHAFT
UND GEOLOGIE



Bearbeitung
LfUG, Referat 44,
Oberflächen- und Grundwasser
Fachdaten
LfUG, Staatliche Betriebsgesellschaft
für Umwelt und Landwirtschaft (BtU)
Bearbeitungsstand
Dezember 2009
Geobasisdaten
© 2009, Staatsbetrieb Geoinformationen
und Vermessung Sachsen (GeoSN)

