

Beilage 4-1: Florenliste Zwickauer Oberkarbon

Alphabetische Aufzählung der im Zwickauer Becken nachgewiesenen Arten													
Genus/ Art	Namur	Westfal				Cantabrium	Stefan			Rotliegend			
		A	B	C	D		A	B	C	Autun	Saxon		
Alethopteris	davreuxii *												
Alethopteris	pfeilstickeri												
Alethopteris (Præcallipteridium)	subdavreuxii												
Alloiopteris	coralloides-grypophylla												
Alloiopteris	cristata												
Alloiopteris	robusta												
Alloiopteris	sternbergii												
Annularia	aculeata												
Annularia	pseudostellata *												
Annularia	radiata												
Annularia	sphenophylloides												
Annularia	spinulosa = stellata												
Asterophyllites	equisetiformis												
Asterophyllites	grandis												
Asterophyllites	longifolius *												
Calamites	cruciatus												
Calamites	suckowii												
Calamites	?schützei-Gruppe												
Calamostachys	calathifera												
Calamostachys	tuberculata												
Cordaites	principalis												
Cordaitanthus	sp. *												
Desmopteris	longifolia												
Dicksonites	pluckeneti												
Dicranophyllum	gallicum												
Lepidodendron	aculeatum *												
Lepidodendron	obovatum												
Lepidodendron	ophiurus *												
Lepidodendron	subdichotomum												
Lepidophloios	laricinus												
Lepidostrobophyllum	hastatum *												
Lepidostrobophyllum	lanceolatum												
Lepidostrobophyllum	lepidophyllaceus *												
Lepidostrobophyllum	majus												
Linopteris	brongniartii												
Linopteris	neuropteroides												
Linopteris	weigeli												
Macrostachya	infundibuliformis *												
Mariopteris	hirsuta *												
Mariopteris (Fortopteris)	latifolia												
Mariopteris	nobilis/?neuropteroides (= sphenopteroides Daber 1955)												
Neuropteris	britannica												
Neuropteris	gigantea *												
Neuropteris	pseudogigantea *												
Neuropteris	subauriculata												
Neuropteris	tenuifolia *												
Odontopteris	minor *												
Odontopteris	reichiana												
Oligocarpia	gutbieri												
Ovopteris	formosa *												
Ovopteris	rutaefolia *												
Palmatopteris	flexuosa												
Palmatopteris	furcata *												
Palmatopteris	membranacea												
Palmatopteris	nindeli												
Pecopteris	affinis *												
Pecopteris	arborescens												
Pecopteris	bredovii *												
Pecopteris	candolleana												
Pecopteris	cyathea												
Pecopteris	densifolia												
Pecopteris	folchwillerensis *												
Pecopteris	hemitelioides												
Pecopteris	integra *												
Pecopteris	intercalata												
Pecopteris	koenigii												
Pecopteris	lamuriana *												
Pecopteris	lepidorachis *												
Pecopteris	longiphylla*												
Pecopteris	micromiltonii *												
Pecopteris	miltonii												
Pecopteris	obliquenervis *												
Pecopteris	paleacea												
Pecopteris	pectinata/longifolia u.a.												
Pecopteris	pennaeformis												
Pecopteris	platonii												
Pecopteris	plumosa												
Pecopteris	polymorpha *												
Pecopteris	pseudovestita *												
Pecopteris	rarinervosa *												
Pecopteris	rotundifolia												
Pecopteris	saraefolia												
Pecopteris	unita												
Poacordaites	sp. *												
Rhacopteris	asplenites												
Saaria	allosuroides												
Selaginellites	gutbieri												
Sigillaria	elongata												
Sigillaria	rugosa *												
Sigillaria	subdichotomum *												
Sigillaria	tesselata												
Sigillariostrobohyllum	ciliatum												
Sigillariostrobohyllum	rhombibracteatus *												
Sphenophyllum	angustifolium												
Sphenophyllum	cuneifolium												
Sphenophyllum	emarginatum												
Sphenophyllum	geinitzii												
Sphenophyllum	laciniatum												
Sphenophyllum	longifolium												
Sphenophyllum	majus												
Sphenophyllum	myriophyllum												
Sphenophyllum	orbicularis *												
Sphenophyllum	saarense *												
Sphenophyllum	saxifragaefolium *												
Sphenophyllum	saxonicum												
Sphenophyllum	verticillatum *												
Sphenophyllum	zwickaviense												
Sphenopteris	artemisiaefolioides												
Sphenopteris	artemisiaefolia *												
Sphenopteris	bronnii												
Sphenopteris	cf. footneri *												
Sphenopteris	coemansii *												
Sphenopteris	formosa												
Sphenopteris	lanceolata												
Sphenopteris	macilentata												
Sphenopteris	nummularia												
Sphenopteris	obtusiloba *												
Sphenopteris	ovalis												
Sphenopteris	pellucida												
Sphenopteris	pseudocristata												
Sphenopteris	rutaefolia *												
Sphenopteris	schatzlarzensis												
Sphenopteris	tenuifolia = sewardii *												
Sphenopteris	"alatus" *												
Sphenopteris	"stipulata" *												
Xenostrobus	gothanii												

neu nachgewiesene Arten mit * gekennzeichnet

Sporostratigraphischer Vergleich mit dem Saar-Lothringer Becken

West-/Mitteleuropa		Saar - Lothringen				Zwickau	Lugau - Oelsnitz ^{2*}	Lokalitäten																												
Gruppe (Stufe)	Sporen-Zone (CLAYTON et al. 1977)	Formation	Tonstein	Wichtige Flöze bzw. Flözgruppen (unmaßstäblich)	Sporen-Zone (ALPERN et al. 1969)	Sporen-Zone (DÖRING et al. 1988)	Schichten	Flöze (Folgen unmaßstäblich)	Lf. Nr. von Beil. 4-2	-	-	01	02	45	43	48a	13, 12	23	05	25	32	36	89	60	72	83	59	-	-	-	-	-	-			
									MSL	MSL	MSL	MSL MZ	MSL MZ	MSL MZ	MSL MZ ML	MSL MZ ML	MSL MZ ML	MSL MZ ML	MSL MZ ML	MSL MZ ML	MSL MZ ML	MSL MZ ML	MSL MZ ML	MSL MZ ML	MSL MZ ML	MSL MZ ML	MSL MZ ML	MSL MZ ML	MSL MZ ML	MSL MZ ML	MSL MZ ML	MSL MZ ML	MSL MZ ML	MSL MZ ML	MSL MZ ML	MSL MZ ML
Stefanium (A) (Barruelium)	ST	Dilsburg	L	1	SLO	02																														
			G	2																																
(Cantabrium)		Göttelborn	E		03																															
			D																																	
		Faulquemont	C	oooooooooooo	111	11	WZ 3.2	Oberhohndorfer Sch.	Ellige Flöze																											
			20	4																																
Westfalium (D)	OT	Faulquemont		5	112	11	WZ 3.1	Lehekohlenflöz																												
				6																																
		St. Avold		7	12	12	WZ 2	Marienthal-Pöhlauer Sch.																												
				9																																
		St. Avold		40	12																															
				60																																
		Forbach		Kgl. v. Merlebach oooooooooooo	21	21	WZ 1	Schedewitz Sch.																												
				100																																
(Bolsovium)	SL	Sulzbach		200	22	22																														
				8																																
Westfalium (C)		Sulzbach		16	23	23																														
				20																																
				280	31	31																														
	300																																			
				J	32	32																														

Häufigkeitsangaben
 (> 5 %) = Z - H (zahlreich bis häufig)
 (3 - 5 %) = M (mäßig häufig)
 (1 - 3 %) = S (selten)
 (0 - 1 %) = V (vereinzelt)

Regionen bzw. Lokalitäten:
 MSL = Saar-Lothringen
 MZ = Zwickau
 ML = Lugau-Ölsnitz

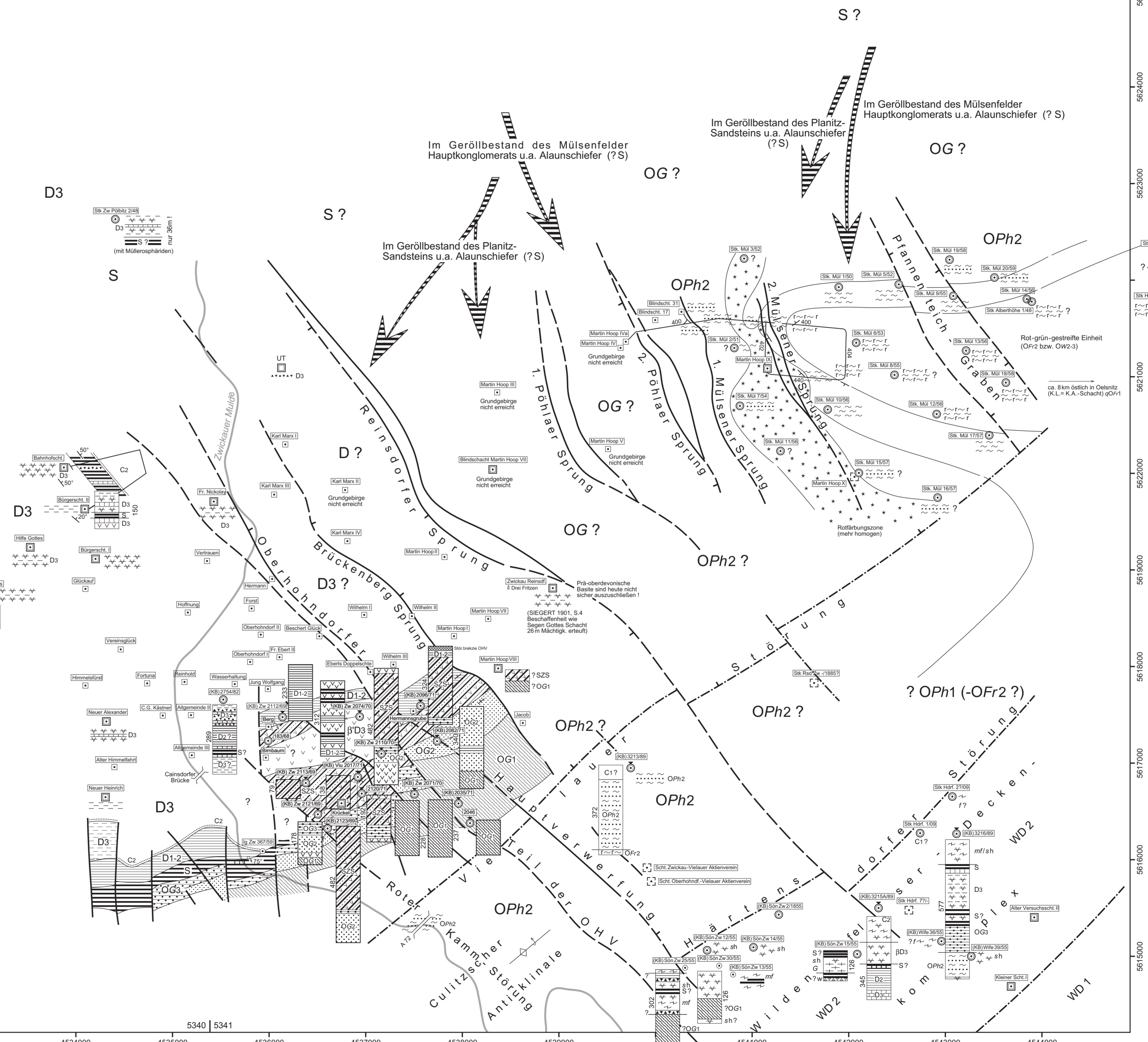
*In Flözen, die durch dünne Linien gekennzeichnet sind, wurden keine Mikroflora nachgewiesen
 2* Die detaillierte Sporenerfassungstabelle für Lugau-Oelsnitz ist in einer nachfolgenden Veröffentlichung des Autors enthalten.

Zwickau - Mülsener - Teilsenke Karte der Untergrundverhältnisse

Maßstab 1 : 25 000

Geologische Bearbeitung: K. Hoth und H.J. Berger 2004
Kartographische Bearbeitung: G. Baumgart (Freihand) 2005

- Postberdevonisch-präoberkarbonische Rotfärbzone (relativ homogen)
- D3 Oberdevon: Petite, Grauwacken
- D3 Oberdevon, karbonatisch: Knotenkaalk, Flaserkaalk u.a.
- D3 Oberdevon, vulkanogen: Diabase, Diabastuffe
- D1-2 Unter- und Mitteldevon: vorwiegend Tonschiefer
- S Silur, karbonatisch: Ockerkaalk, dkl. Dolomite u.ä.
- SZS Schüttungsbahnen in Teilen des Westfal D mit Alaunschiefer im Geröllbestand
- OG3 Ledschiefer: Geröllfüh. Schluffschiefer
- OG2 Hautquarzit
- OG1 Griffelschiefer: Tonschiefer, dunkelgrau
- OPh2 Phycodenschiefer: Phyllit bzw. Pelitschiefer, grüngrau, z.T. dunkelgrau, sandstreifig-bänderig
- OPh1 Phycoden-Dachschiefer: Phyllit, grau/grün, homogen
- OFr2 Frauenbach-Folge, höherer Teil: Phyllit, rot/grün-streifig
- f?, mf Phyllitglimmerschiefer
- sh Hornblendeschiefer, -fels-, -gneis, Metadiabas im Wildenfeiser Deckenkomplex
- G Rotgneis
- Profil: Darstellung bei längeren Profilen mit Angabe der Länge des aufgelösten Präkarbon-Profiles in Metern
- Störungsmuster im Grubenbereich aus dem Niveau Rußkohlenflöz, d.h. rd. 80-180m über Grundgebirgs Oberfläche
- Störungen an der Oberfläche (Viellauer Störung, Härtensdorfer Störung)
- Schacht, Bohrung im Grundgebirge (mit neuerer γ-Messung)
- Schacht, Bohrung nur im Deckgebirge



Beilage 6-1: Wichtige Bruchstörungen im Oberkarbon der Lagerstätte Zwickau

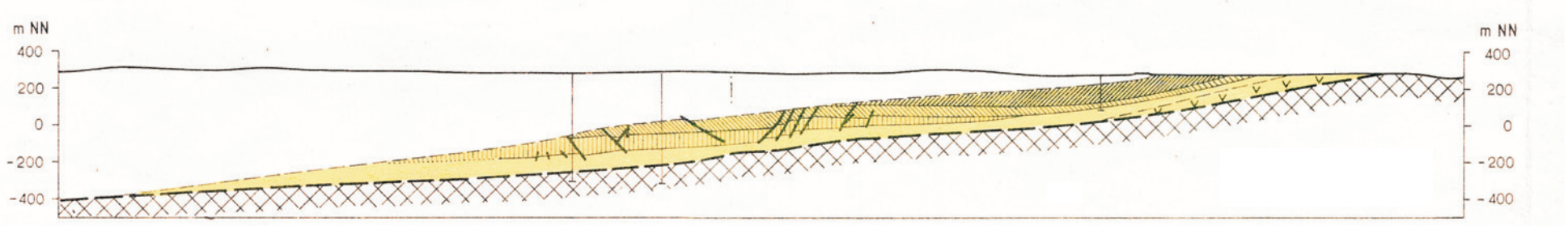
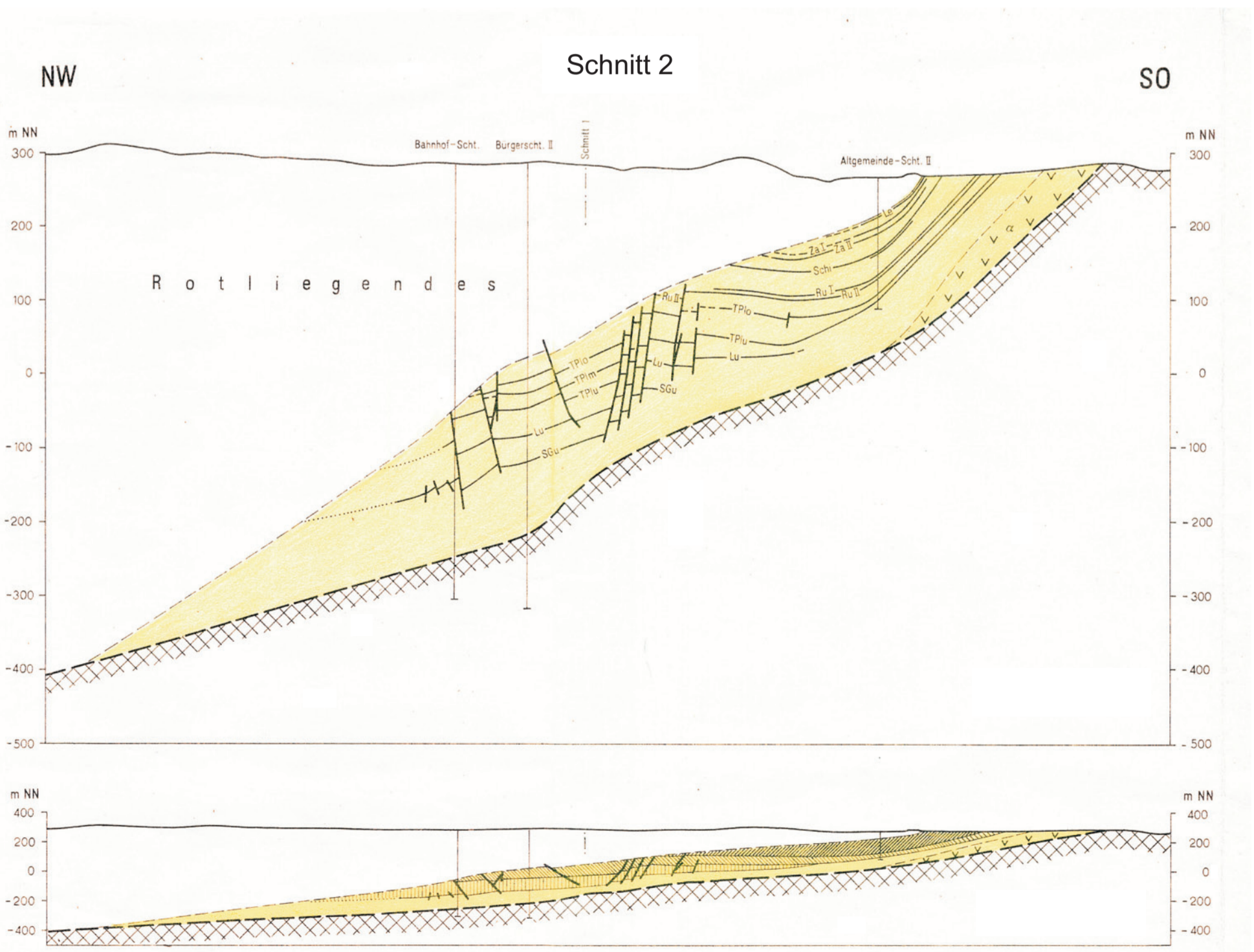
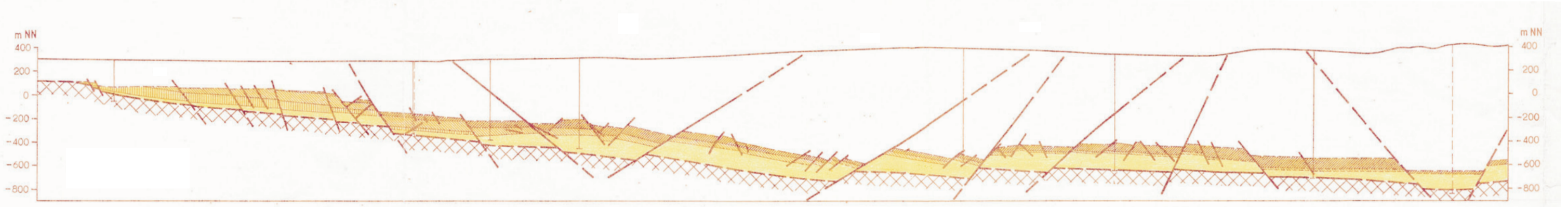
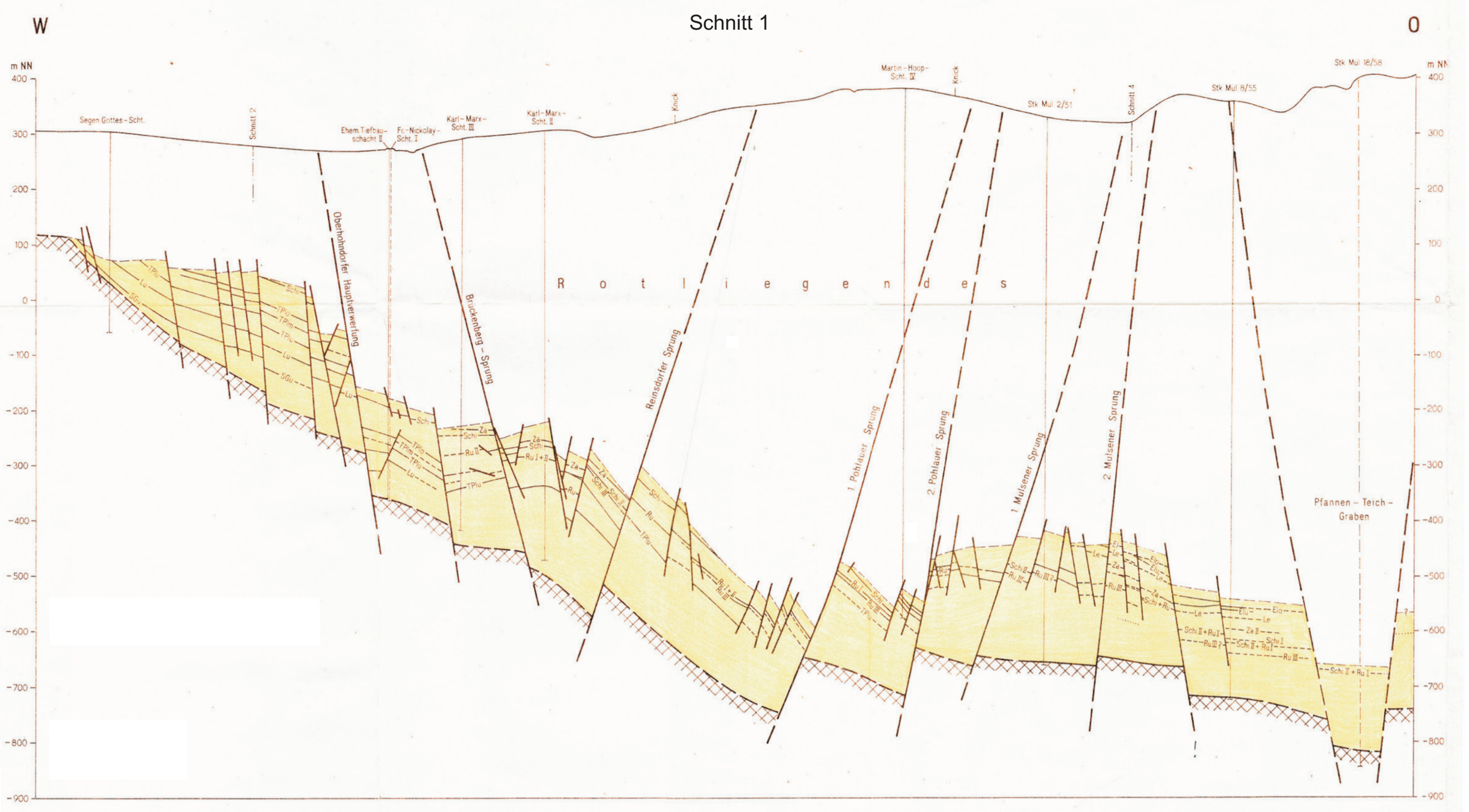
Herzynisch bis eggisch streichende Bruchstörungen

Störungsbezeichnung	Auftreten	Streichen	Fallen	Mehrgliedrigkeit	Verwerfungsbetrag	Störungscharakter	Intrakarbonische Aktivitäten
^{*)} Himmelsfürst - Hilfe Gottes-Störung	westliches Stadtfeld	NNW - SSO	NE	zweigliedrig, z. T. aufsplitternd	25 m bzw. 12 - 30 m	? Abschiebung, Ost-Scholle abgesenkt	?
Oberhohndorfer Hauptverwerfung (OHV)	mittleres Stadtfeld	NW - SO	50 - 70° NO (im SO z. T. bis saiger)	östlich Vertrauensschart in 2 Hauptäste aufspaltend	75 - 130 m, max. 190 - 220 m	Abschiebung, NO-Scholle abgesenkt	z. Z. Russkohlenflöz-Bildung, verstärkte Senkung auf SW-Scholle (Flözmaximum)
Brückenberg-Sprung	östliches Stadtfeld (am Brückenberg-Schacht I (= K.M.I) 20 m mächtige Verwerfungsspalte)	NW - SO bis NNW - SSO	40 - 70° NO, z. T. bis saiger, z. T. SW	zahlr. Fieder und Begleitstörungen, ndl. Wilhelm II nach SO in zwei Hauptäste aufsplitternd	30 - 40 m, im Norden nach SIEGERT 1901: 100 m	Abschiebung, NO-Scholle abgesenkt	Mächtigungsstrukturierung im Zachkohlenflöz ± störungsparallel
Reinsdorf, Sprung (RSp)	Ostrand Stadtfeld	NNW - SSO bis NW - SO	(35-) 60° SW	Im SO des Stadtfeldes mehrere Begleitstörungen	60 - 70 m, max. 100 m	Abschiebung, SW-Scholle abgesenkt. Im Grundgebirge Überschiebung von NO nach SE (BERGER)	Mächtigungsstrukturierung im Russkohlenflöz, störungsparallel
1. Pöhlauer Sprung	Pöhlauer Feld	NNW - SSO, z. T. NW - SO	35 - 40° SW	nach SO mit 2. Pöhlauer Sprung zusammenlaufend	90 - 130 m, max. 180 m	Abschiebung, SW-Scholle abgesenkt	-
2. Pöhlauer Sprung	Pöhlauer Feld	NNW - SSO	55 - 70° SW	nach SO mit 1. Pöhlauer Sprung zusammenlaufend	50 - 85 m, max. 180 m	Abschiebung, SW-Scholle abgesenkt	-
1. Mülsener Sprung	etwa Westrand Mülsenfeld	NNW - SSO	45 - 55° SW	-	15 - 20 m, max. 70 m	Abschiebung, SW-Scholle abgesenkt	-
2. Mülsener Sprung	Mülsenfeld	NNW - SSO	65 - 75° SW ? z. T. saiger	Mehrere NO fallende Begleitstörungen im NO	10 - 20 m, max. 40 m	Bruch, SW-Scholle abgesenkt	Mächtigungsstrukturierung in Ellige Flözen und Schichtenkohlenflöz parallel zur Begleitstörungen
Östl. Parallelstörung zum 2. Mülsener Sprung	Mülsenfeld	NNW - SSO	50 - 70° NO	Nach SO mit einer Parallelstörung zusammenlaufend	30 - 50 m	Abschiebung, NO-Scholle abgesenkt	-
Westl. Randstörung Pfannenteich-Graben	Mülsenfeld	NNW - SSO bis NW - SO	50 - 65° NO, z. T. saiger	Einzelheiten nicht bekannt	35 - 80 m, max. 130 m	Abschiebung, NO-Scholle abgesenkt	?
Östl. Randstörung Pfannenteich-Graben	Etwa Ostrand Mülsenfeld	NNW - SSO	60 - 65° SW, z. T. saiger ?	Einzelheiten nicht bekannt	70 - 80 m	Abschiebung, SW-Scholle, abgesenkt	?

Erzgebirgisch streichende Bruchstörungen

^{*)} Bahnhofschart-Störung = <u>Eckersbacher Störung</u>	Nordwestliches Stadtfeld	WSW - ONO	45 - 50° N	nach W aufspaltend	10 - 15 m	Abschiebung, ? SO-Scholle abgesenkt	-
^{*)} Glückauf-Brückenberg II-Störung = <u>Schedewitzer Störung</u>	mittleres Stadtfeld	WSW - ONO	50 - 75° N	i. A. zweigliedrig, Störungsabstand 100 - 200 m	15 - 50 m	Abschiebung, N-Scholle abgesenkt	-
^{*)} Hoffnungsschart-Störung	mittleres Stadtfeld	WSW - ONO	ca. 60° N	kaum mehrgliedrig	<20 - 30 m	Abschiebung, N-Scholle abgesenkt	-
^{*)} Martin-Hoop V.- bzw. Morgenstern V-Störung	Pöhlauer Feld bis Mülsenfeld	SW - NO	NW	absätzig, im NO mehrgliedrig	?	?	-

^{*)} Benennung nach der Nähe zu Schächten



LEGENDE

Oberkarbon (Siles)

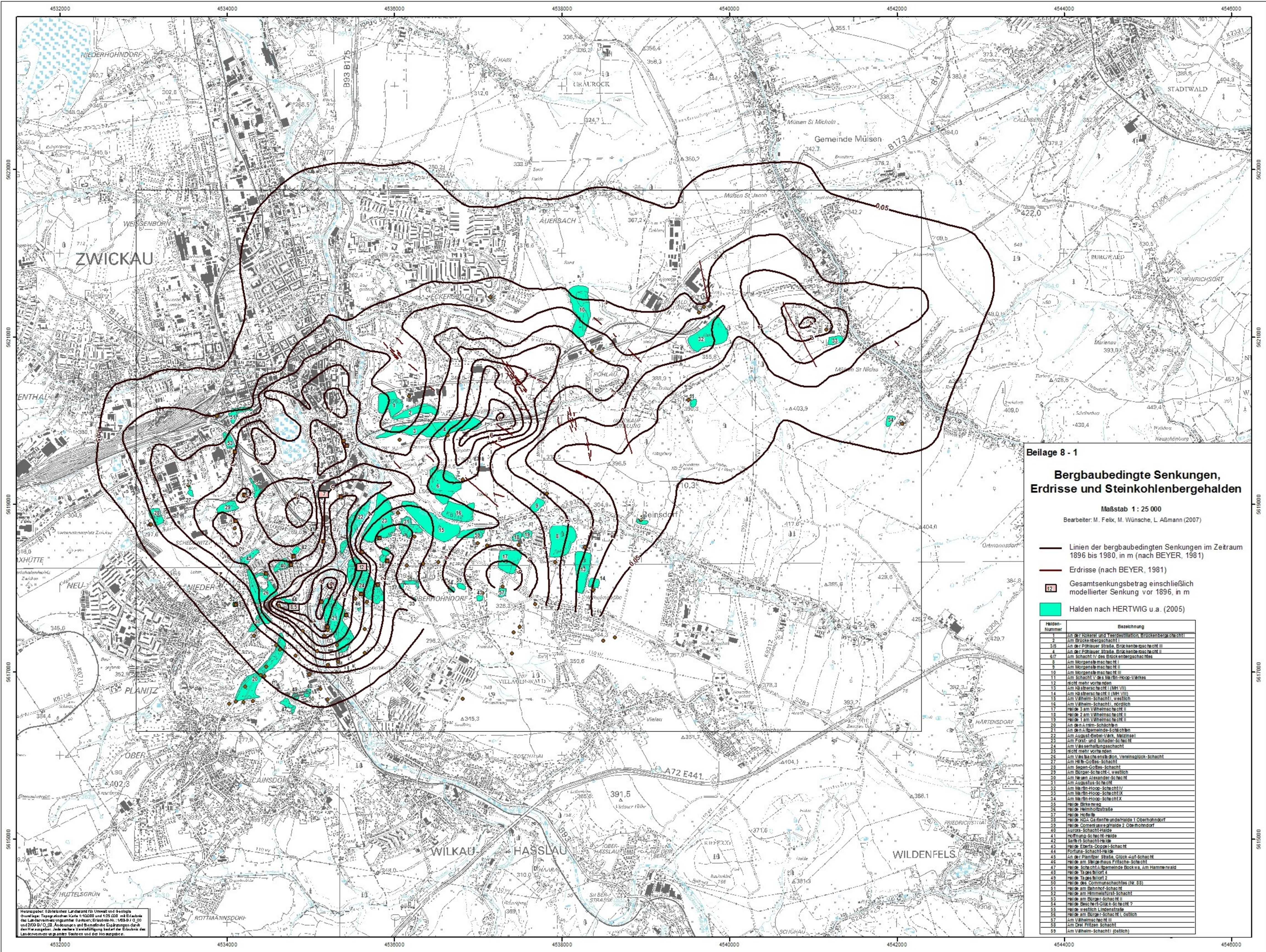
a	b	
Ru I	Ru II	Siles ab Rußkohlenfloz II (Korrelationseinheiten 14c...24)
Ru III	Ru II	Siles ab Amandusfloz bis Basis Ruß II (Korrelationseinheiten 12a...14b)
TPIu	TPIu	Siles ab Flozhorizont Segen Gottes bis Basis Amandus (Korrelationseinheiten 8a...11e)
SGu	SGu	Siles unterhalb Flozhorizont Segen Gottes, bzw. Amandusfloz, bzw. Rußkohlenfloz II
v	v	Andesitoid (Melaphyr)
x	x	Obergrenze des präsilesischen Grundgebirges
/	/	Störung, Verlauf sicher / vermutet

a - Darstellung im unüberhöhten Schnitt
b - " überhöhten "

0 1 2 km

VEB Geologische Forschung und Erkundung Freiberg
RESSOURCENPOTENTIAL STEINKOHLE DDR
 Zwickau-Mülsener Teilsenke
Geologische Schnitte 1 und 2

Bearbeiter: H. Herfurth, K. Hertel, R. Schumann 1983
 VEB Steinkohlencokereien August Bebel Zwickau
 Ergänzungen: K. Hoth 1984, VEB GFE Freiberg
 Zeichnerische Bearbeitung: H. Fritzsche
 VEB Geologische Forschung und Erkundung Freiberg



Beilage 8 - 1
Bergbaubedingte Senkungen, Erdrisse und Steinkohlenbergehalden

Maßstab 1 : 25 000
 Bearbeiter: M. Felix, M. Wünsche, L. Alsmann (2007)

— Linien der bergbaubedingten Senkungen im Zeitraum 1896 bis 1980, in m (nach BEYER, 1981)
 — Erdrisse (nach BEYER, 1981)
 12 Gesamtsenkungsbetrag einschließlich modellierter Senkung vor 1896, in m
 Halden nach HERTWIG u.a. (2005)

Halden-Nummer	Bezeichnung
1	An der Koker- und Teerdarstellung, Brückenbohrschacht
2	Am Brückenbohrschacht
3/5	An der Pöhlauer Straße, Brückenbohrschacht III
4	An der Pöhlauer Straße, Brückenbohrschacht II
6/7	Am Schacht IV des Brückenbohrschachtes
8	Am Morgensternschacht II
9	Am Morgensternschacht I
10	Am Morgensternschacht III
11	Am Schacht V des Hain-Hoop-Värkes
12	Nicht mehr vorhanden
13	Am Hain-Hoop-Schacht I (MH VIII)
14	Am Hain-Hoop-Schacht II (MH VIII)
15	Am Wilhelm-Schacht I, westlich
16	Am Wilhelm-Schacht I, östlich
17	Heide 3 am Wilhelm-Schacht II
18	Heide 2 am Wilhelm-Schacht II
19	Heide 1 am Wilhelm-Schacht II
20	An der A. ramm-Schächte I
21	An der A. ramm-Schächte II
22	Am August-Bebel-Värk, Meißner
23	Am Forst- und Schade-Schacht
24	Am Väterheilungsschacht
25	Nicht mehr vorhanden
26	Am Väterheilungsschacht, Verneinungsschacht
27	Am Hain-Hoop-Schacht
28	Am Segen-Gottes-Schacht
29	Am Bürger-Schacht I, westlich
30	Am Heide-Alexander-Schacht
31	Am Augustus-Schacht
32	Am Hain-Hoop-Schacht IV
33	Am Hain-Hoop-Schacht V
34	Am Hain-Hoop-Schacht X
35	Heide Birkenweg
36	Heide Heidestraße
37	Heide Heide
38	Heide NGA Gasföhrungs- und Heide 1 Oberhohndorf
39	Heide, Comeniusstraße 2 Oberhohndorf
40	Laura-Schacht-Heide
41	Hoffnung-Schacht-Heide
42	Särlin-Schacht-Heide
43	Heide Eberl-Gottes-Schacht
44	Fortuna-Schacht-Heide
45	An der Planitzer Straße, Glück-Luft-Schacht
46	Heide am Burghaus, Frische-Schacht
47	Heide Schacht A. ramm-Schacht am Hammerwald
48	Heide Talschicht 4
49	Heide Talschicht 2
50	Heide des Communitätschachtes (Nr. 88)
51	Heide am Bahnhof-Schacht
52	Heide am Himmelstür-Schacht
53	Heide am Bürger-Schacht
54	Heide Beschert-Glück-Schacht 2
55	Heide westlich Lindenstraße
56	Heide am Bürger-Schacht I, östlich
57	Am Wilhelm-Schacht II
58	Am Drei-Fritzen-Schacht
59	Am Wilhelm-Schacht (östlich)

Herzgeber: Sächsisches Landesamt für Umwelt und Geologie
 Grundlage: Topographische Karte 1:100000 und 1:25 000 mit Einbezug
 des Landesinformationssystems Sachsen; Stand: 01.01.2007
 und 2009 Bf/D_00 Änderungen und Berichtigungen durch
 den Herausgeber. Jede weitere Vervielfältigung bedarf der Erlaubnis des
 Landesamtes für Umwelt und Geologie.