



# Brochure d'information concernant le Plan éducatif de la Saxe



On ne peut rien enseigner  
à autrui. On ne peut  
que l'aider à le découvrir  
lui-même.

Galilée

L'impossible est souvent  
ce que personne n'a  
encore tenté.

Johann Wolfgang Goethe

Tant que l'étonnement  
existe, la banalité ne  
saurait triompher.

Andre Heller

Seul qui peut sentir  
les sons peut entendre  
les couleurs.

Michael Weisser

Celui qui entend rire  
les papillons connaît  
l'odeur des nuages.

Novalis

On ne saurait communi-  
quer la force, mais  
seulement l'éveiller.

Georg Büchner

L'imagination est plus  
importante que le savoir.

Albert Einstein



Chers parents,

Les garderies et les crèches sont des lieux dans lesquels les enfants doivent se sentir bien, dans lesquels ils se font des amis, ils se sentent en sécurité et protégés dans un cadre qui leur laisse également suffisamment d'espace pour jouer et s'amuser. Et ce sont également des lieux d'apprentissage et d'éducation qui soutiennent et complètent l'éducation prodiguée par les parents, sans pour autant s'y substituer. Ils permettent aux enfants de faire des expériences allant au-delà de leur cadre familial, les encourageant à tenter leurs premiers pas dans la diversité de notre monde.

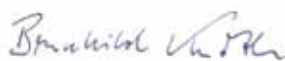
Concernant notre offre en matière de formation, d'éducation et de prise en charge de vos enfants, vous avez pu constater la diversité considérable de formes et de concepts mis au point dans le Land de Saxe et vous avez pu faire votre choix. Mais de nombreuses garderies d'enfants ont des contenus et des points forts pédagogiques qui leur sont tout à fait propres. Toutes les offres de prise en charge sont cependant liées à une mission éducative définie dans le plan éducatif du Land de Saxe et ancrée depuis 2005 dans la loi pour le soutien aux enfants dans les garderies d'enfants. Ce plan ne

restreint pas le travail de l'institution respecti-  
ve, mais lui donne une base, des lignes directri-  
ces et dénomme les thèmes éducatifs impor-  
tants. Il montre la voie concernant les exigences  
de l'école et au-delà, il pose les bases de  
l'apprentissage tout au long de la vie.

L'éducation ne peut réussir que si la maison pa-  
rentale et la garderie d'enfants ou la crèche  
agissent de concert. Pour cette raison, ce ma-  
nuel a pour objectif de vous familiariser avec le  
plan éducatif du Land de Saxe. Il ne constitue  
pas un catalogue d'objectifs et de modèles à  
réaliser, mais outre un ensemble de thèmes, il  
apporte des suggestions pour le travail péda-  
gogique des éducatrices et des éducateurs ainsi  
que du personnel qui prend soin des enfants. Le  
point initial est une conception de base de  
l'enfant qui prête attention à ses points forts,  
qui valorise l'enfant à sa juste valeur en tant  
que personnalité autonome et unique en phase  
de développement. L'enfant doit être rendu apte  
à se faire sa propre opinion du monde avec  
l'aide des adultes tout en étant en contact per-  
manent avec d'autres enfants, et à tester ses  
possibilités sur la base d'une image positive de  
lui-même. Il ne s'agit pas que les adultes « in-  
culquent » à leurs enfants leur vision de la vie et  
leurs expériences, mais qu'au contraire, l'enfant

fasse ses propres découvertes en interaction  
avec les professionnels de l'éducation et les au-  
tres enfants. C'est ce que nous vous présentons  
à l'aide d'exemples dans ce manuel.

Le plan éducatif a défini de nouvelles priorités  
et déclenché des discussions portant sur les  
thèmes éducatifs et les méthodes pédago-  
giques pratiquées. La réaction de nombreux  
parents a été ici positive à ce sujet. Au cours  
des années 2010/11, le plan éducatif du Land de  
Saxe a été évalué. Les chercheurs et les enseig-  
nants, qui ont participé à son élaboration, ont  
confirmé son actualité et son efficacité. Vous  
êtes évidemment invités à vous pencher sur les  
questions qu'y sont liées. Il est surtout impor-  
tant que vous ayez un bon contact avec  
l'établissement ou avec la gardienne/le gardien  
d'enfants. Mettez à profit votre droit de coges-  
tion et participez à l'accomplissement des mis-  
sions des garderies d'enfants et des crèches.  
Vous trouverez la version complète du plan  
éducatif sur le site : [www.kita-bildungsserver.de](http://www.kita-bildungsserver.de).



Brunhild Kurth  
Ministère de l'Éducation et des Affaires  
culturelles du Land de Saxe

## Des lettres et des noms.

### Céline, 5 ans



Depuis quelques jours, Céline écrit son nom sur des feuilles à tout propos. Elle est très fière de sa capacité et s'intéresse beaucoup aux lettres.

C'est mardi matin. Céline arrive au jardin d'enfants vers 8 heures. Elle s'assoit à la table et écrit son nom comme elle l'a fait les derniers jours. Mais aujourd'hui elle fait encore plus. Elle prend le stylo, sa feuille et sort en disant : « Je reviendrai tout de suite. » Je la laisse partir et attend avec impatience qu'elle revienne. J'entends qu'elle demande aux parents d'écrire leurs noms. « Comme moi », elle ordonne. Elle s'en va et après dix minutes, elle revient et me présente sa feuille. Céline a collectionné huit noms, je les admire et je les lis à haute voix. Elle montre son « trésor » avec fierté aux gens qui passent.

Quand je crois ce soit finit, elle continue. Elle cherche une place calme dans l'autre pièce et commence à colorier toutes les mêmes lettres avec la même couleur. Je m'assois à côté de Céline et la regarde. J'identifie son système d'ordre et attend avec impatience ce qui se passe. En effet, après avoir traité tous les noms, elle me confie son résultat. « Il y a ce lettre (e) très souvent et celui-ci (n) aussi, celui-ci n'est pas colorié beaucoup (c) ... ! »

Je l'écoute attentivement et je pense :

« Quel progrès ! » Et puis, c'est moi qui peut ajouter son nom...

Katharina B., éducatrice

#### Extrait du plan éducatif :

« La notion fondamentale de l'éducation qui est la base de ce plan éducatif suit l'idée d'autoéducation. L'éducation est compris comme un vaste processus globale touchant le développement général d'une personne concernant leurs différents façons de perception, de pensée et d'agir. Donc, l'éducation est plus qu'apprendre. »

## Quelle sorte de compréhension de l'éducation forme la base du plan éducatif de la Saxe?

On va l'expliquer à l'aide de la situation ludique de Céline.

Chaque enfant s'efforce à s'assimiler à son environnement par ses propres forces. L'enfant le découvre et l'enfant fait des expériences. On a remarqué comment Céline s'est adressée aux parents pour écrire les noms. Les enfants apprennent par leur propre intention et puis, ils se développent. On n'a pas engagé Céline à apprendre les lettres, elle l'a fait par sa propre volonté.

Comme tous les autres enfants, Céline a des possibilités de perceptions variées qui l'aident à s'orienter dans son environnement, le découvrir et le faire utile. Donc, elle comprend que les parents sont très utiles pour son projet, car ils savent écrire. Au cours de l'occupation avec des lettres, elle développe le besoin d'organiser toutes les impressions sensorielles qui apparaissent diffus et chaotique au début. Concernant ce besoin, le « laisser écrire » par des parents n'est pas suffisant pour Céline. Elle s'assoit sur une place calme et commence à arranger des lettres après son propre système. On peut remarquer que les enfants accomplissent des beaux résultats pendant leur développement et ils déploient leurs activités d'une façon individuelle.

Ils bénéficient de leurs capacités, dans notre cas, d'écrire des lettres, d'organiser des objets et de communiquer. Céline est maintenant capable de grouper ses capacités pour son projet. Donc, elle distingue par exemple le nombre des lettres dans les mots et alors, reproduit son propre système d'ordre.

Les enfants devraient avoir l'opportunité de toucher et de regarder des choses longtemps pour les comprendre. Donc, il est nécessaire que les enfants aient souvent des possibilités d'analyser et d'explorer des choses. Alors, les enfants ont besoin d'un environnement qui offre beaucoup de stimulation. L'impact pour le savoir des enfants dépend du temps de l'exploration et des adultes qui contribuent de façon déterminante aux décisions concernant ce que l'enfant doit apprendre.

Céline bénéficiait de la confiance de l'éducatrice pour se déplacer toute seule dans la maison. Elle avait assez de temps et matériaux pour son projet et l'éducatrice la soutenait à identifier ses objets dans son propre processus d'apprentissage. Il dépend des adultes si chaque enfant peut réaliser et développer ses manières de s'exprimer et s'il apprend à comprendre le monde, ses prochains et soi-même par ses « cent langues ».

Céline y vive de la joie, du bien-être et de la satisfaction. Elle fait voir son « trésor » à tout le monde qui passe. Elle trouve du sens dans ses actions et dans les choses qui l'entourent. De cette façon, des activités et des objets gagnent d'une signification individuelle et ainsi, restent dans la mémoire.

Tous les enfants développent leur identité en discutant avec des autres enfants et avec des adultes et en découvrant les objets de leur environnement. Ils complètent leurs capacités par un échange mutuel. Tous les enfants ont besoin de l'estime et du respect des adultes pour un développement intégral. Comme l'éducatrice de Céline, tous les responsables devraient être capable d'admirer, d'écouter et d'apprécier les actions des enfants. Donc, les adultes devraient être ouverts à leurs actions et devraient les

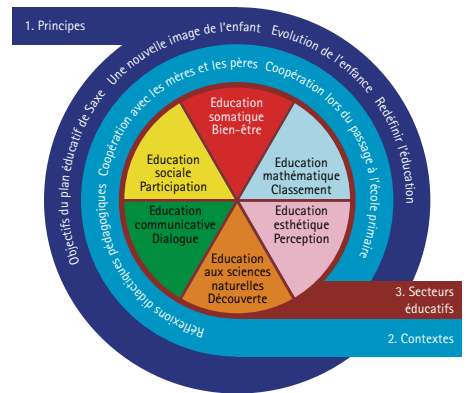
soutenir joyeusement. L'action pédagogique sur cette base soutient les enfants dans leur développement et leur permet de réaliser leurs propres idées et projets.

## Comment le plan éducatif de la Saxe est construit?

Dans ce qui suit, les chapitres de bases, des secteurs de l'éducation et des contextes du plan éducatif sont présentés.

Le plan éducatif de la Saxe comprend six secteurs de l'éducation (éducation somatique, éducation sociale, éducation communicative, éducation esthétique, éducation des sciences physiques et naturelles et éducation mathématique). Après une introduction professionnelle, chaque secteur de l'éducation sera caractérisé par des définitions avec des exemples pratiques.

Même si le plan éducatif présente des secteurs de l'éducation d'une façon séparée, on ne les doit pas considérer comme séparé au quotidien pédagogique parce que le développement des enfants est complexe. Les processus de l'éducation concernent toujours plusieurs domaines concurremment. Ça ne veut pas dire qu'on peut retrouver tous les secteurs de l'éducation dans toutes les situations du quotidien. La diversité des situations d'apprentissage annule le déséquilibre apparent. Pour mieux comprendre, regardez les exemples suivants.



## Rafraîchir le repas au ventilateur.

L'éducation au déjeuner avec Louis, 2 ans



### Extrait du plan éducatif :

« Les adultes ne sont pas relevés de leurs responsabilités quand on comprend l'éducation comme autoéducation ou activité engagé de l'enfant. Au contraire, le monde et les expériences des filles et des garçons sont marquants pour leur image de soi. »

C'est une journée chaude en juillet. Les enfants se sont rassemblés autour de la table pour déjeuner. La semoule fume dans les terrines. Louis est en train de se servir.

Il met de la semoule dans son assiette d'une façon prudente et sérieuse. Quelques enfants commencent à souffler. Louis goûte et arrête à manger en disant : « Le repas est trop chaud. » Son copain Paul fait pareil.

Louis reste tranquille et il aperçoit un ventilateur par terre qui doit donner du refroidissement aux enfants aujourd'hui. Il regarde l'appareil rotatif d'une façon fascinée. Tout à coup, Louis se lève, prend son assiette avec deux mains et se pose devant le ventilateur. Il regarde l'appareil. L'éducatrice est curieuse et lui demande : « Qu'est-ce que tu fais ? »

Louis répond : « Doit devenir froid. » et se penche. Pour un moment, il reste seul dans cette position. Lisa et Paul le rejoignent avec leurs assiettes. Ils veulent aussi rafraîchir leurs repas.

Dans cette situation du quotidien, Louis voit que sa proposition, de rafraîchir le repas au ventilateur est retenue par les autres. Il ne jouit pas seulement d'une grande reconnaissance mais il fait aussi l'expérience de s'intégrer au groupe et d'être accepté (éducation sociale). Ces aventures et ces activités partagées poussent les enfants à communiquer, par parole (« Doit devenir froid ») et par action (Paul fait pareil) - éducation communicative.

Louis ne veut pas braver les bonnes manières à table quand il se lève pour rafraîchir son repas. Il veut manger et choisit une possibilité efficace d'après son avis.

Il prend responsabilité pour assurer ses besoins de base (éducation somatique). Comme l'éducatrice permet son action, Louis trouve une possibilité époustouflante d'utiliser le ventilateur. Il peut vérifier des processus physiques. Sa façon de penser dans plusieurs directions est avancée (éducation des sciences physiques et naturelles). Louis découvre son

environnement en utilisant tous ses sens : écouter, regarder, toucher... (éducation esthétique).

A l'âge de deux ans, Louis est déjà capable de se servir et traite des quantités et des poids. Il balance son corps quand il porte l'assiette et pour cela il doit considérer la dépense de forces nécessaires (éducation somatique, éducation mathématique et éducation des sciences physiques et naturelles).

Cette contemplation détaillée montre l'expérience multiple d'apprentissage de Louis. En plus, on comprend comment les secteurs de l'éducation sont en rapport. –L'éducation au déjeuner!

## Des transparents multicolores.

Expérimenter avec des matériaux, inventé par Luca, 3 ans.

Nous avons reçu des transparents multicolores de Mme N., la mère de Lisa, l'été dernier. On était très heureux de les offrir comme matériaux aux enfants.

D'abord, les enfants analysent les qualités des transparents : Est-ce qu'ils sont flexibles ? Est-ce qu'on peut les découper ? Comment est-ce que la surface est au toucher ? Est-ce qu'ils sont transparents ? Les enfants cherchent des réponses aux nombreuses questions. Rapidement, on les entend parler passionnément tous en même temps. Ils sont excités et discutent : « Regardes, je vois tout en rouge. » « Et moi, tout en bleu. » L'après-midi, les enfants collent les transparents colorés sur la vitre de notre fenêtre et chaque transparent nous fait admirer les taches de couleurs sur le plancher.

Quelques jours plus tard...

Il est 14h45 et le soleil de l'hiver entre par notre fenêtre en couleurs.

Quelques enfants prennent encore leur goûter... Lucas a déjà finit et il se lève. Il prend une chaise, le met sur le tapis devant la fenêtre et s'assoit. Mais pourquoi est-ce qu'il tourne le dos vers la fenêtre ? Il semble que les transparents ne l'intéressent pas. Au contraire, il regarde attentivement les taches de lumière sur le plancher. Peu après, il se lève, apporte des pierres de construction en bois et en remplit des formes lumineuses. Qu'est-ce qu'il veut faire ? Il s'assoit et examine le résultat de son travail. Il le répète plusieurs fois.

Je le regarde et je suis surprise mais aussi em-





### Extrait du plan éducatif :

« Les gens qui découvraient des nouvelles choses commençaient toujours avec des petites choses qui étaient limitées concernant le sujet. Cependant, ces choses posaient des nouvelles questions dans le processus de recherche. C'est pareil avec les enfants, puisqu'ils sont curieux et doivent faire leurs propres expériences avec les éléments et phénomènes de la nature, de la culture et de la religion qui les entourent. »

ballée et j'essaie de comprendre son intention. Il est déjà 15h15 et des enfants d'autres groupes nous rejoignent. Personne ne le gêne mais quelques-uns le regardent attentivement. Une quart d'heure plus tard, Luca et sa copine Nora constatent à leur surprise que les formes en couleurs se sont déplacées. Ils essaient de trouver une explication et Nora responsabilise la lune qui est déjà visible. « Parce qu'elle déplace le soleil. » Mais ça ne les dérange pas, les taches en couleurs servent bien comme autoroute lumineuse.

Autant de couleurs ! Qu'est-ce que les couleurs des transparents provoquent ? L'offre de Mme N. donne aux enfants la possibilité d'être curieux et de se pencher sur ces matériaux.

« Je vois tout en rouge. », « Je vois tout en bleu »...On a vite trouvé un point de départ. Alors, les enfants développent des idées lesquelles Mme N. et l'éducatrice n'ont même pas prévu.

La base pour l'exploration des enfants forme l'accès libre aux matériaux. Il est nécessaire de proposer aux enfants un espace libre pour assurer leur propre expérimentation. En même

temps, il faut qu'ils apprennent l'emploi convenable des choses. L'intérêt des enfants pour les formes colorés sur le plancher est né par l'exploration des transparents. Quelques jours plus tard, les taches de lumière en couleurs retiennent l'attention des enfants. Ensuite, les enfants remplissent les formes en couleurs sur le plancher avec des pierres de construction. Les enfants se rendent compte que l'incidence change les formes (éducation mathématique et esthétique). Les conversations des enfants qui suivent les actions sont très importantes car ils leurs proposent une connexion au savoir disponible.

D'abord, il ne s'agit pas d'une description des phénomènes de l'environnement des enfants qui est vraie ou fausse mais il s'agit d'une description avec des termes de leur expérience acquise. Une « autoroute lumineuse » se forme par un mélange des taches colorées et des pierres de construction. La lune qui est déjà visible est la raison pour le déplacement des formes colorées (éducation sociale, communicative, scientifique et somatique). Si les enfants doivent trouver leurs propres explications, il est important que les adultes les soutiennent. Il

faut que les enfants aient assez de temps pour leurs projets. Les enfants s'ouvrent pour des situations nouvelles comme des investigateurs. Ainsi, ils évaluent des suppositions (« car la lune déplace le soleil ») qui sont vérifiées et perfectonnées.

Grâce à la franchise de l'éducatrice et de Mme N, les enfants peuvent trouver des explications ensemble avec eux en faisant de nouvelles expériences. Elles leur donnent la possibilité de regarder l'incidence par les transparents, de colorer des transparents ou d'accrocher les transparents dans la pièce et de la séparer...

## Découvrir des mondes.

Le château, crée par Karl, 4 ans



Tumulte au groupe des enfants : Lisa décore les meubles dans la pièce avec des pierres en verre coloré. Laura, Paula et Caroline ont mis des feuilles par terre et font de la peinture. Il y a des princesses, des fleurs et des soleils aux couleurs magnifiques. Sous la direction de Félix, quelques enfants ont « occupé » un château comprenant des chaises et des pierres en mousse dans l'autre pièce. Ils défendent ce château contre des ennemis imaginaires. Il semble que les visites du grand château au bord de la ville ont laissé une impression durable pour les enfants.

Karl flâne d'un groupe à l'autre, il est apparemment irrésolu et visiblement content d'aller au jardin après quelque temps.

Je le retrouve dehors. Il est près du bac à sable. Plusieurs petits seaux et un grand carton de craie colorée se trouvent devant lui. Il râpe la craie par une passoire à thé, alors la poussière de la craie rose, bleue, verte, jaune, violette et orange tombe dans les seaux. Il ne remarque

presque pas que je m'assois à son côté. Il râpe, il souffle et il fronce les sourcils quand il glisse avec ses petites mains. Je le regard pour un bon moment. Les petits seaux se remplissent. « Est ce que tu veux créer de la couleur, » je lui demande. Karl fait non de la tête, il n'a pas du temps de parler...

Ensuite, Karl emporte les petits seaux au grand monceau de sable dans le bac et il y distribue la poussière de la craie colorée. Il se forme des ronds en rose, des bandes en vert et bleue et des tâches en violet, jaune et orange. « Un château », il me dit.

#### Extrait du plan éducatif :

« Le terme « esthétique » est souvent utilisé en relation avec l'idéal de la beauté mais il indique aussi la capacité des sensations. Au sens plus large, le terme comprend l'harmonie dans la nature, l'art et l'accord des sens de l'être humain. Les filles et les garçons l'expriment par leur façon de penser en images et par leur expression esthétique. »

Les nombreuses nouvelles impressions pendant la visite du château ont provoquées des idées, des imaginations et des activités différentes chez les enfants du groupe. Ainsi, on peut observer comment les expériences sont traitées des façons différentes dans le jeu. Chaque enfant traite des expériences avec sa propre imagination. Il associe un sujet connu, alors du savoir existant, avec des nouveaux sujets qui résultent de la visite du château. Ce traitement varié est reflété dans les nombreuses et créatives formes d'expression des enfants. Ils bricolent avec des matériaux et objets (des pierres en verre) et ils s'identifient avec des caractères comme la princesse ou le chevalier. Par la conversation, comme la défense du château, les enfants échangent les expériences collectionnées et ils élargissent leur savoir en jouant.

Karl avait du sable, de la craie et une vieille passoire. En plus, il avait des images des expériences dans sa tête : des souvenirs qu'il a fait avec sa famille, avec ses grands-parents mais aussi avec les autres enfants et les éducateurs de la garderie. Sur cette base, il traite le sujet château de sa propre façon. Il trie la craie par couleur (éducation esthétique).

Il compte autant de seaux qu'il a de craie (éducation mathématique) et il fait un effort pour produire de la poussière colorée avec des moyens disponibles (éducation somatique et sociale). Il est conscient de son but, patient et concentré. En disant « un château » il montre qu'il est fier et content de son résultat.

Nous admirons Karl. Il a produit un nouveau château différent.

## Les contextes

Dans les pages précédentes, on a présenté la compréhension de l'éducation et les secteurs de l'éducation du plan éducatif de la Saxe à l'aide des exemples des situations quotidiennes des enfants. Les lecteurs ont peut-être l'impression qu'il s'agit seulement d'une autoéducation et les adultes y sont plutôt passives. Mais est-ce la vérité ?

La réponse à cette question nous guide vers chapitre trois du plan éducatif de la Saxe qui traite des tâches des éducateurs et des éducatrices dans les garderies et dans les autres établissements de prise en charge pendant la journée. Les tâches principales du personnel qualifié sont les suivantes : permettre une autoéducation aux enfants en observant et notant des processus de l'éducation. De plus, il faut créer des conditions générales qui conviennent aux enfants et prendre des décisions méthodiques et didactique. Il faut aussi coopérer avec tous les gens qui participent au processus éducatif.

### Observation et documentation

La base du travail pédagogique est l'observation du processus éducatif de l'enfant. La question la plus importante n'est pas si les enfants possèdent des facultés concrètes qui correspondent à l'âge. Il est plus important d'observer et apprécier les possibilités, les puissances et les progrès du développement de chaque enfant.

Même s'il y a plusieurs manières d'observation, le but est toujours de réaliser et de consigner les sujets et intérêts des enfants. Des histoires de l'apprentissage dans le contexte des situations quotidiennes sont les résultats qui varient pour chaque enfant. Ainsi, l'éducatrice peut percevoir et avancer des processus de développements individuels.

Pour suivre et comprendre des processus de développements des enfants, il est important que les éducatrices appliquent des méthodes de documentation. La documentation des observations forme la base d'un échange constant entre les éducatrices, mais aussi entre les pédagogues et les enfants et les parents. Des formes différentes de documentation sont utiles pour la documentation des étapes du développement des enfants. Des remarques et des actions des enfants qui sont notés, des esquisses, des séries de photographies ou des choses créées par les enfants peuvent être documentés. L'échange mutuel offre aux adultes la possibilité d'apprendre comment les enfants voient le monde et permet aux enfants de parler de leurs propres activités et leurs formes d'expression.

Un échange pareil forme la base du soutien du développement de l'enfant.

et aux formes. En conséquence, l'offre est adaptée et complétée. L'enfant lui-même décide comment il veut utiliser ses matériaux.

## Conditions générales

Les conditions générales du développement de l'éducation de l'enfant :

- L'organisation consciente d'un environnement qui incite l'éducation,
- L'organisation du quotidien qui offre aux enfants assez de temps, d'espaces libres et d'indépendance,
- Un travail pédagogique et méthodique varié des éducatrices qui doivent provoquer l'initiative de l'enfant, accompagner des processus de l'éducation et contribuer à une entente harmonieuse du groupe d'enfants.

La petite séquence du quotidien de Céline, observé et documenté par l'éducatrice, nous fait comprendre l'essentiel pour Céline dans ce moment. Comment peut-on soutenir Céline dans son procédé d'apprentissage suivant ? Qu'est-ce qu'elle fait à la maison ? Des questions de ce genre permettent aux éducatrices, en dialogue avec les parents, de trouver des nouveaux défis pour Céline. Elle s'intéresse peut-être à la machine à écrire dans la pièce voisine, aux cahets, aux journaux, aux livres et à la bibliothèque ou elle s'intéresse à chercher des lettres dans sa ville ou son village (P pour le Parking...).

L'éducatrice suppose que Céline est fasciné par des lettres et ainsi elle fait sa sélection des matériaux. Il est aussi possible qu'elle s'intéresse aux couleurs

## Action méthodique et didactique

A l'enfance, on apprend en jouant. Le jeu n'a pas la même connotation comme pour des adultes. Il ne signifie pas le repos du travail et le temps libre. Donc, on ne le peut pas séparer de l'éducation. L'activité de jouer est très importante et elle présente la façon d'apprentissage la plus complexe. Cette activité offre la possibilité d'explorer, conquérir et expérimenter d'une manière spontanée et individuelle. Il s'agit d'une analyse et d'une appropriation de l'environnement social, matériel et naturel pour les enfants. Ils se comportent très motivés et font des expérimentations avec des rôles différents et des matériaux. En outre, ils apprennent à organiser des processus, à réaliser leurs propres projets et à parler sur ses actions. Ainsi, ils gagnent des compétences importantes (par exemple : la capacité de travailler en équipe, de résoudre des problèmes et de communiquer) qui sont nécessaires pour l'école et leur vie à l'avenir. Pendant le jeu, ils apprennent à négocier, respecter et assurer des règles et des limites.

Au quotidien, il existe encore des autres formes d'apprentissage pour les enfants, par exemple le projet. L'enfant peut suivre ses propres questions, exprimer ses intérêts, participer à l'organisation des projets et aux processus de prises de décision.

L'éducatrice ne donne pas des solutions pour les projets mais elle soutient l'enfant pendant sa recherche. Les enfants vivent les situations où ils peuvent appliquer leur savoir et faire des rapports avec leurs connaissances. De cette manière, les enfants n'apprennent pas seulement d'une façon méthodique mais ils répètent aussi de coopérer et d'accepter des opinions différentes.

Les parents sont les personnes les plus importantes dans la vie des enfants. Ils sont les premiers interlocuteurs. D'ailleurs, ce sont les parents qui ont les relations les plus étroites avec les enfants. Cette relation signifie sécurité et protection pour les petits.

Sur cette base, les enfants peuvent apprendre des choses dès le premier jour de leur vie. Ils peuvent collectionner leurs expériences et les apporter aux garderies plus tard. Là, ils ont la possibilité d'élargir leur savoir. C'est seulement possible si l'enfant peut créer une relation avec une nouvelle personne de confiance et si la garderie et la famille assument ensemble la responsabilité de l'enfant. Pour assurer un développement positif, il est essentiel que les adultes visent une coopération concernant l'éducation. Les premiers jours au jardin d'enfants ou à l'école sont des occasions signifiantes dans la vie d'un enfant.

La préparation pour l'école ne commence pas dans la dernière année du jardin d'enfants. La préparation des enfants pour l'école implique une organisation active du transfert du jardin d'enfants à l'école primaire. Pour garantir le succès de ce changement, les éducatrices, les institutrices et les parents doivent partager leurs espérances et participer à l'organisation du transfert.

Cela signifie pour les enfants :

- de faire connaissance du nouvel environnement,
- de créer des relations et
- d'appliquer le savoir acquis et des compétences clés,

Cela signifie pour les adultes :

- d'identifier des processus du développement des enfants et coopérer avec les autres responsables,
- trouver les sujets des enfants qui forment la base pour des projets communs.

Le plan éducatif de la Saxe n'est pas seulement une base pour le personnel qualifié dans les garderies mais il s'agit aussi d'une soutient d'orientation pour les parents. Il est important d'assumer les responsabilités communs et coopérer dans le processus de l'éducation.

## Qu'est-ce qui signifie la réalisation du plan éducatif de la Saxe ?

- Les enfants peuvent de plus en plus assumer la responsabilité concernant la satisfaction de leurs besoins de bases.
- Les enfants ont assez de temps, d'espace libre et de possibilités pour jouer.
- Les objectifs du travail pédagogique sont formulés sur la base de l'observation individuelle des enfants et des groupes d'enfants.
- Le niveau du développement de l'enfant, ses intérêts et ses besoins sont discutés avec les parents régulièrement sur la base des documentations.
- L'environnement des enfants est formé d'une façon que chaque enfant peut suivre ses besoins d'apprentissage et qu'il est challengé en même temps.
- Les enfants participent à l'organisation de leur vie quotidienne et en assument aussi la responsabilité.
- La préparation pour l'école signifie un processus d'apprentissage qui commence dès la naissance.
- Il y a la volonté et l'intention de coopérer avec tous les adultes qui participent au processus de l'éducation.

## Editeur

Ministère de l'Éducation et des Affaires  
culturelles du Land de Saxe  
Service 36 Gardes d'enfants et emplois sociaux  
Carolaplatz 1, 01097 Dresde  
Téléphone des citoyens: +49 351 5642526  
Email : [info@smk.sachsen.de](mailto:info@smk.sachsen.de)  
[www.bildung.sachsen.de](http://www.bildung.sachsen.de)

Cette brochure a été réalisée par le groupe de travail régional pour l'éducation avec le concours de :  
Ruth Beyer, directrice de la crèche Martinstraße,  
Chemnitz ; Madleine Ehrlich, directrice de la crèche  
„Sörnewitzer Kinderwelt e. V.“, Coswig ; Maria Hackel,  
conseillère auprès du service d'assistance sociale de  
Leipzig ; Bärbel Höhne, directrice de la crèche „Knirp-  
senland“, Meißen ; Brigitte Kittel, conseillère spéciale de  
Solidar-Sozialring GmbH, Zwickau ; Dr. Susanne Kleber,  
collaboratrice scientifique de la faculté de sciences de  
l'éducation, TU Dresde ; Beate Nobis, directrice de la  
crèche „Kinderhaus Leubnitz e. V.“, Dresden ; Angelika  
Scheffler, conseillère auprès du service régional  
d'assistance sociale ; Ina Schenker, collaboratrice scien-  
tifique, Ev. Hochschule für Soziale Arbeit Dresden (FH) ;  
Brigitte Wende, conseillère administrative auprès du  
ministère d'Etat de Saxe du culte et des sports ;  
Marion Wolf, directrice de la crèche „Mäuseburg“,  
Waldkirchen ; Eike Zwinzscher, directrice de la crèche  
„Pustablume“, Frankenberg et avec le soutien des  
établissements : crèche „Mäuseburg“, Waldkirchen,  
crèche „Sörnewitzer Kinderwelt e. V.“, Coswig ;  
crèche „Pustablume“, Frankenberg, crèche Lichtenstein

## Rédaction:

Marie-Luise Spiewok, collaboratrice auprès  
du ministère d'Etat de Saxe pour les questions  
sociales et la protection des consommateurs

**Lectorat:** Rahel von Wroblewsky

**Conception:** Tania Miguez, Jens Klennert

**Graphisme:** Denny Winkelmann

**Mise en page:** Ö Grafik, Dresden

**Photos:** Crèche Frankenberg,  
crèche Waldkirchen, crèche Coswig

**Tirage:** 3000 exemplaires

**Impression:** Imprimerie Thieme, Meißen

**Clôture de rédaction:** Décembre 2012

Ce document peut être obtenu gratuitement auprès de :  
Zentraler Broschürenversand der  
Sächsischen Staatsregierung  
Hammerweg 30, 01127 Dresde  
Téléphone : +49 351 2103671 ou +49 351 2103672  
Télécopie : +49 351 2103681  
Email : [publikationen@sachsen.de](mailto:publikationen@sachsen.de)  
[www.publikationen.sachsen.de](http://www.publikationen.sachsen.de)