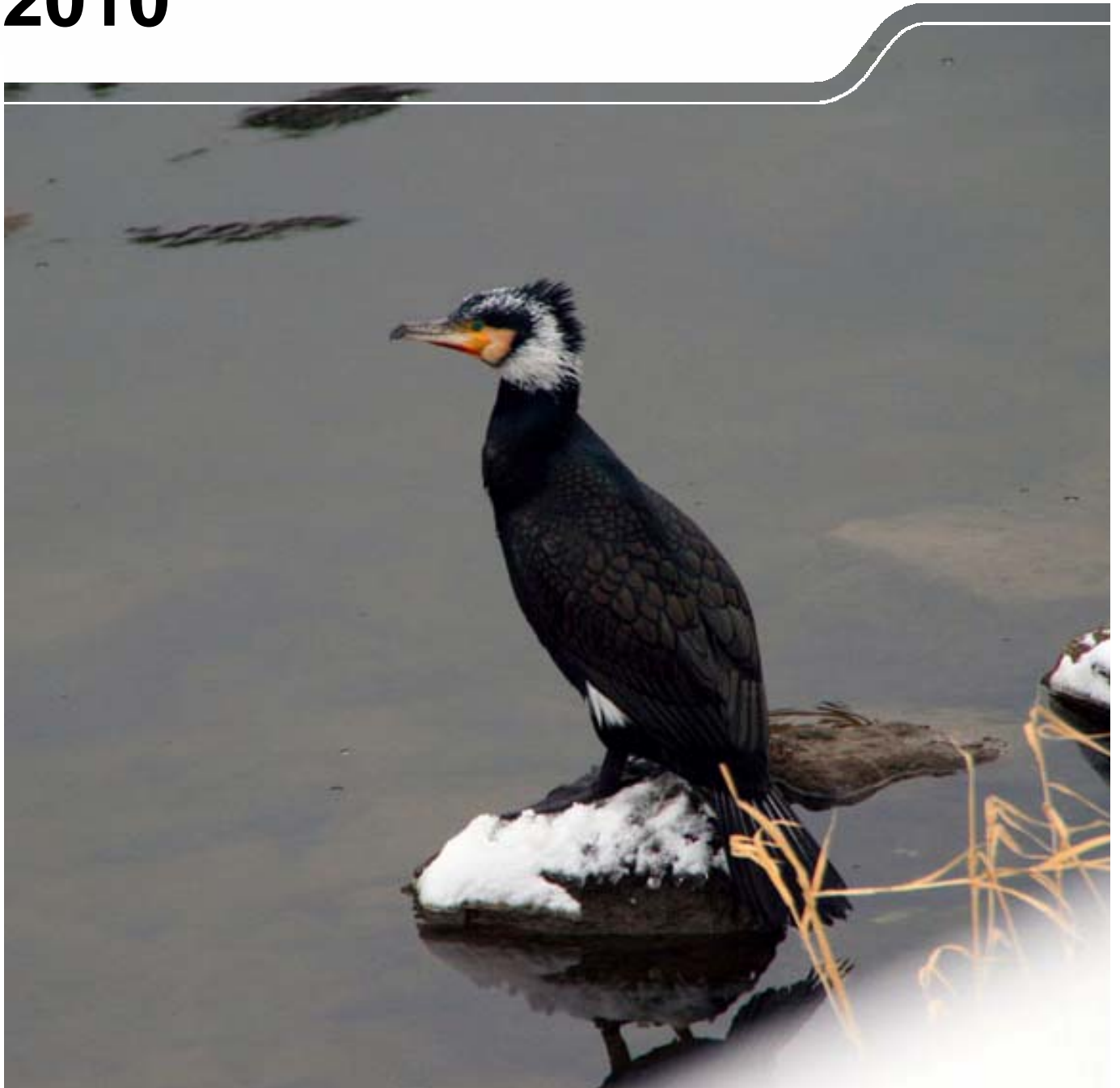


# Kormoranmonitoring 2010





**Monitoringprogramm für den Kormoran**  
*(Phalacrocorax carbo sinensis)* **und den Graureiher** *(Ardea cinerea)*  
**im Freistaat Sachsen 2010**

**Auftraggeber:** Freistaat Sachsen, vertreten durch die Sächsisches  
Landesamt für Umwelt, Landwirtschaft und Geologie  
Fachbereich Tierische Erzeugung  
Am Park 8  
04886 Köllitsch

**Auftragnehmer:** **Dipl. Biol. Kareen Seiche**  
Zschieerer Elbstraße 8  
01259 Dresden

Dresden, Mai 2011

## Inhaltsverzeichnis

<b>1</b>	<b>Einleitung</b>	<b>5</b>
<b>2</b>	<b>Methode der Bestandserfassungen und Organisation</b>	<b>6</b>
2.1	Mitarbeiter bei den Bestandserfassungen	6
2.2	Kormoran	6
2.3	Graureiher	6
2.4	Programme außerhalb des Monitorings	7
<b>3</b>	<b>Kormoran</b>	<b>8</b>
3.1	Ergebnisse des Brutzeitmonitorings	8
3.1.1	Höhe und Verteilung der Kormoranbestände von März bis Ende Juni	8
3.1.2	Bruten bzw. Brutversuche	11
3.2	Bestandserfassungen der Zug- und Rastbestände	12
3.2.1	Höhe und Verteilung der Zug- und Rastbestände 2010	12
3.2.2	Entwicklung der Kormoranbestände in Sachsen in den letzten 14 Jahren	14
3.2.3	Entwicklung der Zug- und Rastbestände des Kormorans im Direktionsbezirk Dresden von 1987- 2010	14
3.3	Ergebnisse der Synchronzählungen in den Nahrungsgebieten	16
3.4	Ergebnisse der Wasservogelzählungen	17
<b>4</b>	<b>Graureiher</b>	<b>20</b>
4.1	Ergebnisse der Brutbestandserfassungen	20
4.2	Ergebnisse der Synchronzählungen in den Nahrungsgebieten	27
4.3	Ergebnisse der Wasservogelzählungen	29
<b>5</b>	<b>Silberreiher</b>	<b>32</b>

## Abbildungsverzeichnis

Abbildung 1	Kormoranbestände von 1996 bis 2010 in Sachsen (Angabe für Juli 2007-2009 fehlend, für das Diagramm wurde die Anzahl von Juli 2006 übernommen, um Vergleichbarkeit herzustellen) .....	14
Abbildung 2	Kormoranbestände im DB Dresden von 1987 bis 2010 (Angabe für Juli 2008 und 2009 fehlend, für das Diagramm wurde die Anzahl von Juli 2007 übernommen, um Vergleichbarkeit herzustellen) .....	14
Abbildung 3	Ergebnisse der Synchronzählungen des Kormoran von 1993 bis 2010 .....	16
Abbildung 4	Ergebnisse der Wasservogelzählungen Kormoran im November von 2000 bis 2009 .....	18
Abbildung 5	Ergebnisse der Wasservogelzählungen Kormoran im Januar von 2000 bis 2010 .....	18
Abbildung 6	Ergebnisse der Wasservogelzählungen Kormoran im März von 2000 bis 2010 .....	19
Abbildung 7	Brutbestandsentwicklung des Graureihers in Sachsen von 1994 bis 2010 .....	25
Abbildung 8	Entwicklung der Anzahl an Graureiherkolonien sowie der Einzelbrutnachweise mit ein bis zwei Brutpaaren in Sachsen von 1994 bis 2010 .....	25
Abbildung 9	Vergleich der Entwicklung der Graureiherkolonien zwischen den drei Direktionsbezirken von 1994 bis 2010 ....	26
Abbildung 10	Ergebnisse der Synchronzählungen Graureiher von 1994 bis 2010 .....	28
Abbildung 11	Ergebnisse der Wasservogelzählungen im November von 1996 bis 2009 .....	30
Abbildung 12	Ergebnisse der Wasservogelzählungen im Januar von 1996 bis 2010 .....	30
Abbildung 13	Ergebnisse der Wasservogelzählungen im März von 1995 bis 2010 .....	31

## Tabellenverzeichnis

Tabelle 1	Kormoranbeobachtungen zur Brutzeit 2010 im DB Dresden .....	9
Tabelle 2	Kormoranbeobachtungen zur Brutzeit 2010 im DB Leipzig.....	9
Tabelle 3	Kormoranbeobachtungen zur Brutzeit 2010 im DB Chemnitz.....	10
Tabelle 4	Zusammenfassung der Bestandeshöhe des Kormorans zur Brutzeit 2010 .....	10
Tabelle 5	Ergebnisse der synchronen Schlafplatzzählungen des Kormorans im DB Dresden 2010 .....	12
Tabelle 6	Ergebnisse der synchronen Schlafplatzzählungen des Kormorans im DB Leipzig 2010.....	13
Tabelle 7	Ergebnisse der (synchronen) Schlafplatzzählungen des Kormorans im DB Chemnitz 2010 .....	13
Tabelle 8	Zusammenfassung der Ergebnisse der Schlafplatzzählungen des Kormorans 2010 .....	13
Tabelle 9	Ergebnisse der Synchronzählungen des Kormoran .....	16
Tabelle 10	Ergebnisse der Wasservogelzählungen Kormoran November 2000 bis 2009 .....	17
Tabelle 11	Ergebnisse der Wasservogelzählungen Kormoran Januar 2000 bis 2010.....	17
Tabelle 12	Ergebnisse der Wasservogelzählungen Kormoran März 2000 bis 2010.....	17
Tabelle 13	Brutbestand in den sächsischen Graureiherkolonien 1994 sowie 1998- 2010 DB Dresden.....	21
Tabelle 14	Brutbestand in den sächsischen Graureiherkolonien 1994 sowie 1998- 2010 RB Leipzig.....	22
Tabelle 15	Brutbestand in den sächsischen Graureiherkolonien 1994 sowie 1998- 2010 RB Chemnitz .....	23
Tabelle 16	Überblick über die Ergebnisse der Synchronzählungen Graureiher.....	27
Tabelle 17	Ergebnisse der Wasservogelzählungen Graureiher November 1996 bis 2009 .....	29
Tabelle 18	Ergebnisse der Wasservogelzählungen Graureiher Januar 1996 bis 2010.....	29
Tabelle 19	Ergebnisse der Wasservogelzählungen Graureiher März 1995 bis 2010 .....	29
Tabelle 20	Überblick über die Ergebnisse der Synchronzählungen Silberreiher.....	32
Tabelle 21	Überblick über die Ergebnisse der Wasservogelzählungen Silberreiher November 2009, Januar und März 2010 .....	32

# 1 Einleitung

Graureiher und Kormoran werden in Sachsen seit vielen Jahren im Rahmen von Monitoringprogrammen systematisch erfasst. Für den Kormoran (*Phalacrocorax carbo sinensis*) erfolgen die Bestandserfassungen seit 1996. In den neunziger Jahren zeigte sich dabei ein leichter Anstieg der Bestände. Seit 2007 ist eine Abnahme der Kormoranbestände erkennbar. Erschwerend wirkt sich bei der Interpretation der Daten aus, dass seit 2007 systematische Schlafplatzzählungen erst ab Ende August durchgeführt werden konnten (fehlende Vergleichbarkeit zu den Vorjahren) und darüber hinaus seit Inkrafttreten der Kormoranverordnung 2007 sich das räumliche Verteilungsmuster der Kormorane durch den gewachsenen Verfolgungsdruck verändert hat. Die Splittung in kleinere, nur temporär genutzte Schlafplätze erschwert die Zählungen, d.h. die Kormoranbestände sind im Rahmen des Monitoringprogrammes schwerer zu erfassen.

Ab dem Jahr 2000 wurde zusätzlich zum Kormoran der Graureiher (*Ardea cinerea*) in das Monitoringprogramm aufgenommen. Im Rahmen der Bestandserfassungen erfolgten auch 2010 systematische Beobachtungen in ausgewählten Gebieten Sachsens zur Brutzeit und zur Zug- und Rastzeit.

Neben dem Graureiher wird im Rahmen der Synchronzählungen seit 2007 der Silberreiher (*Egretta alba*) mit erfasst. Die Bestände dieser Vogelart nehmen in Sachsen deutlich zu, so dass bei einer weiteren Bestandeszunahme ein Einfluß auf Teichwirtschaften nicht ausgeschlossen werden kann.

# 2 Methode der Bestandserfassungen und Organisation

## 2.1 Mitarbeiter bei den Bestandserfassungen

An den Bestandserfassungen beteiligten sich insgesamt 85 Kartierer, darunter ein Teichwirt, sowie zwei ornithologische Fachgruppen und das Naturschutzzinstitut (NSI) Wurzen-Dehnitz.

### Organisation

DB Dresden: H. Blümel, G. Fritsche, E. Gottschlich, R. Hagen, P. Hummitzsch, J. Kasper, B. Katzer, W. Klauke, S. Krüger, H. Lux, F. Menzel, W. Nachtigall, S. Noack, S. Rau, P. Reuße, J. Richter, U. Ringpfeil, M. Ritz, M. Rogel, H. Rothmann, Dr. R. Schlegel, H. Schnabel, D. Schneider, C. Schulze, K. Seiche, S. Sieg, W. Spank, D. Sperling, D. Synatzschke, J. Tamke, Dr. J. Ulbricht, A. Wolf, O. Wolf, A. Wünsche, D. Zieschang, M. Zischewski sowie die Beobachtergruppe Zschornaer Teichgebiet

DB Leipzig: R. Borkert, G. Erdmann, D. Förster, L. Georgi, S. Grüttner, J. Hagemann, L. Heinze, F. Hoyer, F. Jonack, J. Kipping, D. Klaus, G. Kohlhase, H. Kopsch, A. Krüger, J. Leonhardt, R. Mäkert, B. Meister, H. Nitzsche, R. Papenfuß, F. Rößger, D. Selter, N. Schulz, R. Schulze, R. Steinbach, R. Ulbricht, D. Wagner, R. Wolf, S. Wolf, D. Zange, FG Oschatz/ S. Spänig, NSI Leipzig: Th. Krönert

DB Chemnitz: W. Dick, W. Dietrich, S. Ernst, E. Flöter, H. Fritsche, F. Gärtner, R. Giller, M. Greif, T. Hallfarth, J. Hering, H. Holupirek, P. & H. Kiekhöfel, J. Kupfer, D. Kronbach, B. Möckel, H. Meyer, W. Reimann, E. Tyll, J. Voigt

Allen Mitarbeitern sei an dieser Stelle für ihren Einsatz gedankt.

## 2.2 Kormoran

Das Monitoringprogramm gliedert sich entsprechend dem jahreszeitlichen Auftreten in vier Abschnitte:

### **1. Brutzeitmonitoring** (April bis Ende Mai)

Systematische Daten zur Brutzeit konnten 2010 auf Grund der späten Auftragsvergabe im September nicht im Rahmen des Monitoringprogramms erhoben werden. Es wurde jedoch ersatzweise eine Datenzusammenstellung vorgenommen, die einen groben Überblick über das Brutgeschehen gibt. Diese Datenzusammenstellung beruht auf unsystematischen Beobachtungen.

### **2. Synchrone Schlafplatzzählungen** (August bis Dezember)

Diese Erfassungen werden an insgesamt 27 Standorten durchgeführt. Dabei werden die Kormorane zu festgelegten Terminen abends am Schlafplatz bis zum Einbruch der Dämmerung gezählt. Folgende Termine wurden 2010 als Zähltermine realisiert: 22. Aug., 12. Sep., 26. Sep., 24. Okt., 21. Nov. und 19. Dezember.

### **3. Synchrone Zählungen in den Nahrungsgebieten** (September, Oktober)

Die synchrone Erfassung der Kormorane erfolgte im September und Oktober zu zwei festgelegten Terminen: 19. September und 17. Oktober 2010. Die Zählungen wurden vormittags in den Nahrungsgebieten, v.a. in den Teichgebieten, vorgenommen.

### **4. Wasservogelzählungen** (Januar, März, November)

Die Organisation der Wasservogelzählungen erfolgt bundesweit über eine zentrale Organisationsstruktur. Die bei dieser Erfassung gewonnenen Daten werden von der Vogelschutzwarte Neschwitz gesammelt und aufbereitet und im Rahmen des Monitoringprogramms mit ausgewertet.



## 2.3 Graureiher

Das Monitoringprogramm gliedert sich entsprechend dem jahreszeitlichen Auftreten des Graureihers in drei Abschnitte:

### 1. Brutzeitmonitoring

Im Rahmen des Brutzeitmonitorings wurden in allen Graureiherkolonien Ende April/ Anfang Mai Brutbestandserfassungen durchgeführt.

### 2. Synchrone Zählungen in den Nahrungsgebieten (September, Oktober)

Während die Ermittlung des Brutbestandes relativ effektiv möglich ist, erfordert die Erfassung der Zug- und Rastbestände beim Graureiher im Herbst ein umfangreiches Zählernetz. Hier steht die Aufgabe, synchron die Graureiher in allen wichtigen Nahrungsgebieten zu erfassen. Diese Erfassung wurde tagsüber zu zwei Terminen (19. September, 17. Oktober) analog zur Kormoranerfassung durchgeführt.

### 3. Wasservogelzählungen (Januar, März, November)

Die Organisation der Wasservogelzählungen erfolgt bundesweit über eine zentrale Organisationsstruktur. Die bei dieser Erfassung gewonnenen Daten werden von der Vogelschutzwarte Neschwitz gesammelt und aufbereitet sowie dann im Rahmen des Monitoringprogrammes mit ausgewertet.

## 2.4 Programme außerhalb des Monitorings

### Farbringmarkierungsprogramm Graureiher

Seit 2003 besteht ein „Länderübergreifendes Farbmarkierungsprogramm Graureiher“, initiiert vom dem Verein „Pro Ring“ e.V.. Ziel dieses Projektes ist die Sammlung von Daten zur Populationsdynamik, wie Bruterfolg, Ansiedlungsverhalten von Jungvögeln, Sterberaten und Todesursachen. In Sachsen wurden 2010 keine Graureiher beringt. Seit Anlaufen des Programms 2003 wurden in Sachsen insgesamt 661 Graureiher beringt.

### Beringung Kormoran

Am 27.04.2010 wurden in der Kormoranbrutansiedlung Tagebaurestloch Berzdorf (LD Dresden) 65 Jungvögel beringt (M. Lein, K. Seiche, J. Teich, M. Zischewski). Bei 23 Jungvögeln erfolgte neben der Beringung mit Ringen der Beringungszentrale Hiddensee eine Beringung mit blauen Farbringen, die im Gelände auch von weitem am lebenden Vogel ablesbar sind.

# 3 Kormoran

## 3.1 Ergebnisse des Brutzeitmonitorings

### 3.1.1 Höhe und Verteilung der Kormoranbestände von März bis Ende Juni

In Tabelle 1 werden die Beobachtungsdaten der einzelnen Schlaf- und Ruheplätze des Kormorans zur Brutzeit aufgelistet. Tabelle 2 fasst diese Daten zusammen.

Im Direktionsbezirk (DB) Dresden zeigten sich zwei Konzentrationspunkte im April: Talsperre Quitzdorf, Teilbecken Reichendorf (max. 312 Ex. am 03.04.2010), und Tagebaurestloch Berzdorf (Brutkolonie, ca. 125 besetzte Horste am 27.04.2010).

Insgesamt wurden im DB Dresden in acht Gebieten Konzentrationen des Kormorans erfasst. Mit Ausnahme der zwei benannten Plätze traten darüber hinaus keine Konzentrationen zur Brutzeit auf.

Im DB Leipzig wurden an den Haselbacher Teichen im April mit ca. 155 Ex. die höchsten Kormoranbestände nachgewiesen. Insgesamt wurden Daten zu Kormoranbeständen aus sechs Gebieten gemeldet. Am Werbeliner See existiert wie auch in den Vorjahren weiterhin eine kleine Brutkolonie mit ca. 29 Brutpaaren 2010.

Im DB Chemnitz gibt es nach Aussagen der Ornithologen keine größeren Bestände zur Brutzeit, aber in vielen Gebieten sind immer wieder einige Exemplare festzustellen.

**Tabelle 1 Kormoranbeobachtungen zur Brutzeit 2010 im DB Dresden**

	Jan/ Feb	März	April	Mai	Juni
Teichgebiet Niederspree				16.5.- 1 29.5.- 3	30.6.- 13
Tauerwiesenteich				11.5.- 50	22.6.- 7 25.6.- 41
Olbasee	01.1.- 158 05.1.- 30 07.1.- 160 10.1.- 130				
Malschwitz Salgaer Teich					28.6.- 2
TG Guttau	15.1.- 45 <sup>1</sup> 22.2.- 19 <sup>1</sup>	03.3.- 3 12.3.- 14 <sup>1</sup>	09.4.- 22 <sup>1</sup>	14.5.- 2	19.6.- 12
TG Commerau/ Klix	0	0	0	0	0
TS Quitzdorf	16.1.- 0 <sup>2</sup> 13.2.- 0 <sup>2</sup>	13.3.- 0 <sup>2</sup> 21.3.- 50 23.3.- 146 27.3.- 200	03.4.- 312 09.4.- 282 16.4.- 287 21.4.- 256 22.4.- 273 30.4.- 253	07.5.- 235 15.5.- 227 28.5.- 232	04.6.- 215 20.6.- 258 23.6.- 240
Elbinsel Gauernitz	08.1.- 10 17.1.- 62 18.1.- 21 01.2.- 26 09.2.- 33 15.2.- 36	03.3.- 18 16.3.- 42 18.3.- 250 29.3.- 22	16.4.- 9 20.4.- 36 21.4.- 12		
Tagebau Berzdorf			27.4.- 250	250	250
Summe Mittelwerte/ Monat	Jan: 196 Feb: 51	191	568	535	539
Summe Maximalwerte/ Monat	Jan: 267 Feb: 55	464	620	540	576

<sup>1</sup> Überflug

<sup>2</sup> Gewässer vereist

**Tabelle 2 Kormoranbeobachtungen zur Brutzeit 2010 im DB Leipzig**

	Jan/ Feb	März	April	Mai	Juni
Wermsdorfer Teiche			09.4.- 0 16.4.- 21 23.4.- 13 30.4.- 38	07.5.- 20 15.5.- 22 21.5.- 14 28.5.- 19	
Großer Teich Torgau			10-18	10-18	10-18
Bennewitzer Teiche			02.4.- 5 09.4.- 2 20.4.- 0 26.4.- 8	03.5.- 9 13.5.- 12 27.5.- 6	08.6.- 11 15.6.- 3 24.6.- 7
Altarm Kathewitz		31.3.- 5	12.4.- 7 29.4.- 8	05.5.- 11 25.5.- 9	10.6.- 5 25.6.- 8

Haselbacher Teiche	0	155	38	32
Werbelineer See <sup>1</sup>		58	58	58
Summe Mittelwerte/ Monat	3	256	148	121
Summe Maximalwerte/ Monat	5	285	159	127

<sup>1</sup> 2010 29 besetzte Nester

**Tabelle 3 Kormoranbeobachtungen zur Brutzeit 2010 im DB Chemnitz**

	Jan/ Feb	März	April	Mai	Juni
Stausee Glauchau		21.3.- 14	04.4.- 9	02.5.- 4	02.6.- 2
	06.1.- 5	23.3.- 26	07.4.- 10	05.5.- 5	09.6.- 0
	21.1.- 4	26.3.- 66	09.4.- 23	07.5.- 8	16.6.- 1
		28.3.- 11	14.4.- 9	20.5.- 3	23.6.- 3
		31.3.- 11	18.4.- 3	26.5.- 2	30.6.- 0
			23.4.- 19	28.5.- 1	
Großhartmannsdorfer Großteich			4-8	4-8	4-8
Mulde bei Stausee Glauchau	06.1.- 24				
	13.1.- 129				
	17.1.- 120				
	21.1.- 94	03.3.- 28			
	31.1.- 175	05.3.- 69			
	03.2.- 68	10.3.- 7			
	10.2.- 22	14.3.- 27			
	14.2.- 25	19.3.- 73			
	20.2.- 114				
	24.2.- 16				
Summe Mittelwerte/ Monat	Jan 113 Feb 49	66	18	10	7
Summe Maximalwerte/ Monat	Jan 180 Feb 114	139	31	16	11

**Tabelle 4 Zusammenfassung der Bestandeshöhe des Kormorans zur Brutzeit 2010**

	März	April	Mai	Juni
<b>Mittelwert</b>				
RB Dresden	191	568	535	539
RB Leipzig	3	256	148	121
RB Chemnitz	66	18	10	7
Gesamt	260	842	693	667
<b>Maxima</b>				
RB Dresden	464	620	540	576
RB Leipzig	5	285	159	127
RB Chemnitz	139	31	16	11
Gesamt	608	936	715	714

### **3.1.2 Bruten bzw. Brutversuche**

2010 kam es zu zwei erfolgreichen Brutansiedlungen:

- Werbeliner See mit ca. 29 Brutpaaren, Baum- und Bodenbrüter (3 Nester – 2x2, 1x1 juv.) gesamt BP: ca. 32. juv.
- Tagebau Berzdorf mit ca. 125 Brutpaaren am 27.04.2010

Darüber hinaus kam es an der Talsperre Quitzdorf, Teilbecken Reichendorf, zu Brutversuchen. Am 30.04.2010 wurden 10 Nester registriert bei einem Schlafplatzbestand von 253 Kormoranen. Am 07.05.2010 waren alle Nester verschwunden, der Bestand lag bei 235 Kormoranen (schriftl. Mitt. F. Menzel, W. Klauke).

## 3.2 Bestandserfassungen der Zug- und Rastbestände

### 3.2.1 Höhe und Verteilung der Zug- und Rastbestände 2010

Tab. 5 bis 8 zeigen die Höhe der Bestände zu den einzelnen Zählterminen. Der Höhepunkt des Zug- und Rastplatzgeschehens in Sachsen 2010 wurde mit ca. 2.410 Kormoranen Ende Oktober erreicht. Ein deutlicher Abfall der Bestände auf Grund des frühen Wintereinbruches war im Dezember zu verzeichnen.

Erwartungsgemäß treten die höchsten Kormoranbestände insgesamt im DB Dresden auf. Die größten Schlafplätze in Sachsen befanden sich am Teilbecken Reichendorf (max. 1.150 Ex. Oktober), am Salgaer Teich (350 Ex. Ende September) und im Teichgebiet Zschorna mit 300 Ex. (Mitte September).

**Tabelle 5 Ergebnisse der synchronen Schlafplatzzählungen des Kormorans im DB Dresden 2010**

	22.8.	12.9.	26.9.	24.10.	21.11.	19.12.
TG Quolsdorf	0	0	o. A.	0	o. A. <sup>1</sup>	o. A.
Großteich Niederspree	3	3	o. A.	1	o. A. <sup>1</sup>	o. A.
Salgaer Teich	68	220	350	0	0	0
TS Quitzdorf, Teilbecken Reichendorf	490	670	660	1.150	395	0 <sup>2</sup>
Restloch Mortka	154	85	116	167	58	0 <sup>2</sup>
Sumperteich, Klitten <sup>3</sup>	0	0	0	0	0	0
TG Commerau b. Klix	0	140	0	0 <sup>4</sup>	0	0
TG Zschorna	103	300	2	0	110	0 <sup>2</sup>
Ratzener Teiche	29	17	4	0 <sup>5</sup>	0	0
Elbe Heidenau	0	0	0	0	100	70
Elbe Gauernitz			18	150	~90	~60
Olbsee, Wartha	o. A.	o. A.	o. A.	o. A.	o. A.	o. A.
Tauerwiesenteich <sup>6</sup>	0	0	0	0	0	0
<b>Gesamt</b>	<b>847</b>	<b>1.435</b>	<b>1.150</b>	<b>1.477</b>	<b>663</b>	<b>76</b>

<sup>1</sup> ab November Teiche abgefischt

<sup>2</sup> Gewässer zugefroren

<sup>3</sup> kein Schlafplatz, ab 21.11.2010 Teich leer

<sup>4</sup> Schlafplatz- Teiche leer, abgefischt

<sup>5</sup> Teich 4 wurde abgesehen

<sup>6</sup> kein Schlafplatz

Im DB Leipzig zeigen sich die höchsten Konzentrationen am Großteich Torgau mit 103 Ex. (im November) und an den Wermisdorfer Teichen mit 170 Ex. (im Oktober).

**Tabelle 6 Ergebnisse der synchronen Schlafplatzzählungen des Kormorans im DB Leipzig 2010**

	28.07.	22.8.	12.9.	26.9.	24.10.	21.11.	19.12.
Großteich Torgau	11	28	24	17	54	103	16
Bennewitzer Teiche	5	7	5	12	11	3	0 <sup>1</sup>
Rückhaltebecken Stöhna		24	29	2	2	0 <sup>2</sup>	0 <sup>1</sup>
Haselbacher Teiche (Thü/ SN)		46	37	o. A.	96	0 <sup>3</sup>	0 <sup>1</sup>
Eschefelder Teiche	10	16	14	19	21	7	o. A.
Wermsdorfer Teiche		41	38	148	170	122	0 <sup>1</sup>
Werbelineer See		28	34	68	57	29	21
Alte Elbe Kathewitz	7	7	10	9	13	12	0
<b>Gesamt</b>	<b>33</b>	<b>197</b>	<b>191</b>	<b>275</b>	<b>424</b>	<b>276</b>	<b>37</b>

<sup>1</sup> Teiche zugefroren<sup>2</sup> zu hoher Wasserstand<sup>3</sup> Teich abgelassen

Im DB Chemnitz bilden sich die Schlafplätze an den Talsperren Pöhl, Pirk, Kriebstein und dem Stausee Glauchau erst im Spätherbst heraus.

**Tabelle 7 Ergebnisse der (synchronen) Schlafplatzzählungen des Kormorans im DB Chemnitz 2010**

	22.8.	12.9.	26.9.	24.10.	21.11.	19.12.
TS Pöhl	0	0	5	23	85	5
TS Pirk	0	2	50	305	ca.100	0
Mulde Wolkenburg			25-30	25-30	25-30	25-30
Mulde Lastau	0	78	0	26	77	11
Stausee Glauchau	8	13	41	120-125	116	48
Großhartmannsdorfer Großteich	50	75	15	0 <sup>1</sup>	o. A.	o. A.
TS Kriebstein		0	0	o. A.	39	54
<b>Gesamt</b>	<b>58</b>	<b>168</b>	<b>141</b>	<b>509</b>	<b>447</b>	<b>148</b>

<sup>1</sup> Teich leer**Tabelle 8 Zusammenfassung der Ergebnisse der Schlafplatzzählungen des Kormorans 2010**

	August	Anfang Sep	Ende Sep	Okt	Nov	Dez
DB Dresden	847	1.435	1.150	1.477	663	76
DB Leipzig	197	191	275	424	276	37
DB Chemnitz	58	168	141	509	447	148
<b>Gesamt 2010</b>	<b>1.102</b>	<b>1.794</b>	<b>1.566</b>	<b>2.410</b>	<b>1.386</b>	<b>261</b>

### 3.2.2 Entwicklung der Kormoranbestände in Sachsen in den letzten 14 Jahren

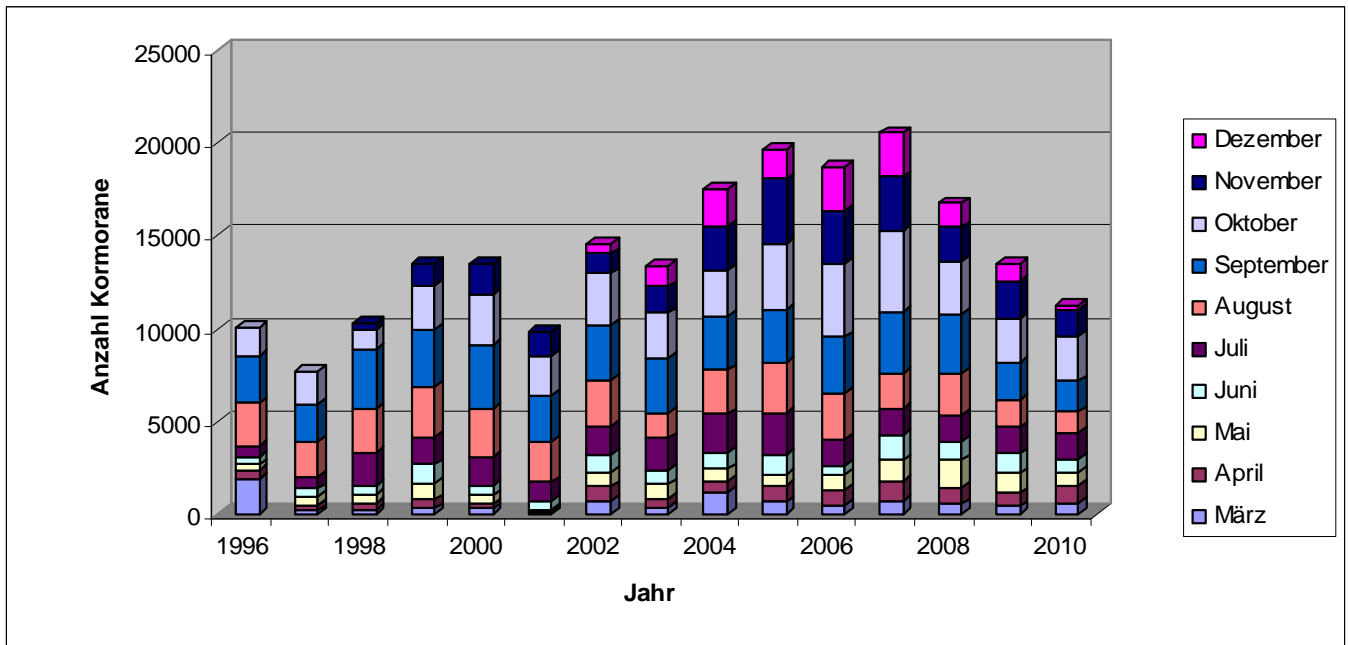


Abbildung 1 Kormoranbestände von 1996 bis 2010 in Sachsen (Angabe für Juli 2007-2009 fehlend, für das Diagramm wurde die Anzahl von Juli 2006 übernommen, um Vergleichbarkeit herzustellen)

Abbildung 1 veranschaulicht, dass für Sachsen 2010 eine Abnahme der Kormoranbestände gegenüber 2009 zu verzeichnen ist. Der Gesamtbestand liegt mit 11.243 Ex. (Summe aller Monatswerte) deutlich niedriger als 2009 mit 13.493 Ex., 2008 mit 16.759 Ex., 2007 mit 20.566 Ex., 2006 mit 18.707 Ex., 2005 mit 19.697 Ex. und 2004 mit 17.508 Ex.. 2011 ist der niedrigste Bestand seit 2001 zu verzeichnen. Mit Ausnahme von März und April wurden in allen Monaten im Vergleich zu den Vorjahren weniger Exemplare gezählt.

### 3.2.3 Entwicklung der Zug- und Rastbestände des Kormorans im Direktionsbezirk Dresden von 1987- 2010

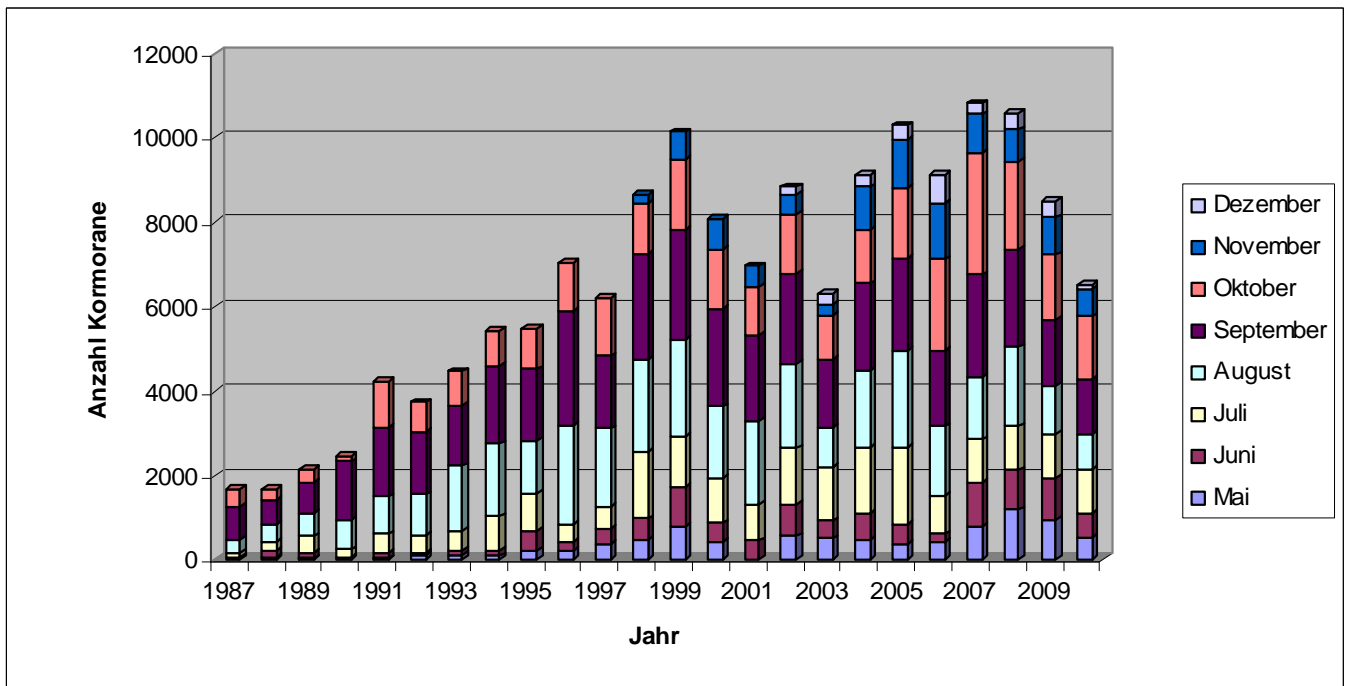


Abbildung 2 Kormoranbestände im DB Dresden von 1987 bis 2010 (Angabe für Juli 2008 und 2009 fehlend, für das Diagramm wurde die Anzahl von Juli 2007 übernommen, um Vergleichbarkeit herzustellen)



Abbildung 2 zeigt die Kormoranbestände 2010 im Vergleich zu den Vorjahren für den DB Dresden. Die Anzahl der Kormorane 2010 lag niedriger als in den Jahren von 2004 bis 2009. Der gegenwärtige Kormoranbestand im DB Dresden befindet sich innerhalb der betrachteten Zeitspanne von 24 Jahren auf einem durchschnittlich hohen Level.

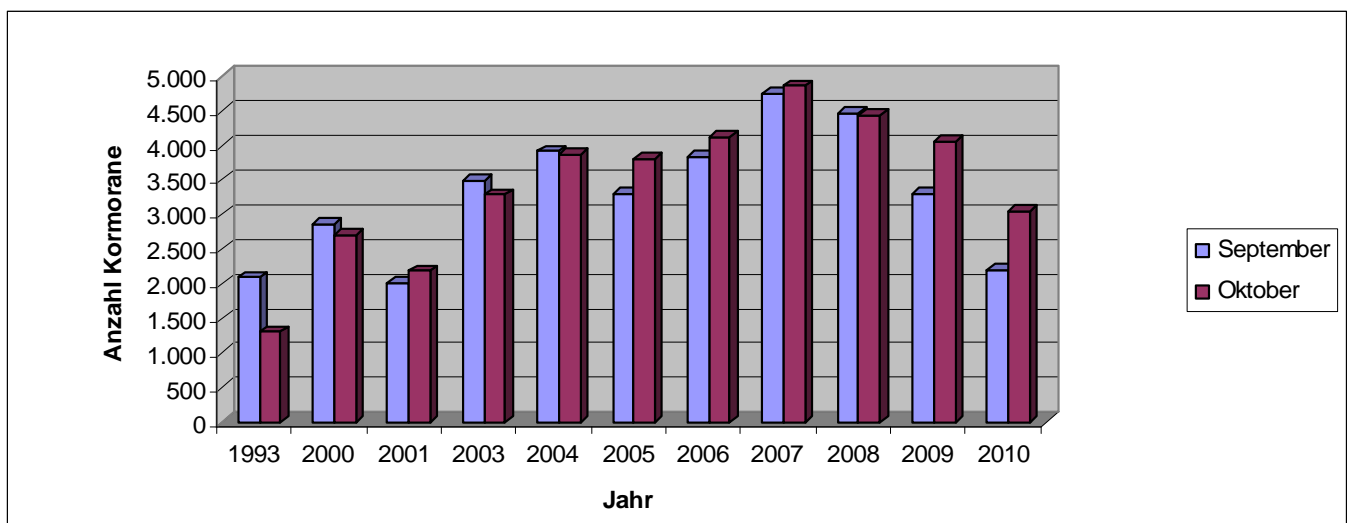
### 3.3 Ergebnisse der Synchronzählungen in den Nahrungsgebieten

**Tabelle 9 Ergebnisse der Synchronzählungen des Kormoran**

Direktionsbezirk	Anzahl der Kormorane	
	13.09.2010	17.10.2010
DB Dresden	1.784	2.098
DB Leipzig	304	492
DB Chemnitz	121	466
Sachsen gesamt 2010	2.209	3.056
Sachsen gesamt 2009	3.312	4.060
Sachsen gesamt 2008	4.467	4.438
Sachsen gesamt 2007	4.747	4.860
Sachsen gesamt 2006	3.838	4.130
Sachsen gesamt 2005	3.301	3.805
Sachsen gesamt 2004	3.925	3.870
Sachsen gesamt 2003	3.487	3.295
Sachsen gesamt 2001	2.012	2.184
Sachsen gesamt 2000	2.859	2.698
Sachsen gesamt 1993	2.084	1.301

Tabelle 9 faßt die Ergebnisse der Synchronzählungen im September und Oktober 2010 zusammen. Eine ausführliche Auflistung befindet sich im Anhang (Anlage 1).

Die beiden Synchronzählungen im September und Oktober 2010 zeigen eine weitere Abnahme der Bestandszahlen des Kormorans zur Zugzeit gegenüber den Vorjahren.



**Abbildung 3 Ergebnisse der Synchronzählungen des Kormoran von 1993 bis 2010**

## 3.4 Ergebnisse der Wasservogelzählungen

### November

**Tabelle 10 Ergebnisse der Wasservogelzählungen Kormoran November 2000 bis 2009**

Direktionsbezirk	2000	2001	2002	2003	2004	2005	2006	2007	2008	2009
Dresden	360	475	358	579	1.735	1.000	1.361	1.192	978	1.357
Leipzig	446	640	623	899	569	979	770	553	1.017	1.128
Chemnitz	591	458	630	482	1741	996	1.091	943	762	519
Sachsen gesamt	1.397	1.573	1.611	1.960	4.045	2.975	3.222	2.688	2.757	3.004

Mit 3.004 Kormoranen ist der Bestand im November 2009 gegenüber den beiden Vorjahren höher, jedoch deutlich niedriger als 2004 mit 4.045 Kormoranen.

Im DB Leipzig wurde mit 1.128 Ex. die höchste Anzahl festgestellt, mit den höchsten Konzentrationen an Kormoranen im Speicherbecken Borna (190 Ex.) und den Haselbacher Teichen/ Rückhaltebecken Serbitz (132 Ex.).

Weitere hohe Kormoranbestände befanden sich an größeren, stehenden Gewässern (Talsperre Quitzdorf mit 480 Ex., TS Pirk 87 Ex., Ratzter Teiche 84 Ex.). An der Elbe wurden ca. 459 Ex. erfasst, an der Zschopau 207 Ex., an der Zwickauer Mulde 133 Ex. und an der Vereinigten Mulde 336 Ex..

### Januar

**Tabelle 11 Ergebnisse der Wasservogelzählungen Kormoran Januar 2000 bis 2010**

Direktionsbezirk	2000	2001	2002	2003	2004	2005	2006	2007	2008	2009	2010
Dresden	239	605	76	187	493	737	630	836	1.666	321	426
Leipzig	659	457	332	766	962	842	276	615	848	465	380
Chemnitz	362	216	414	661	587	1.270	391	1.378	454	200	237
Sachsen gesamt	1.260	1.278	822	1.614	2.042	2.849	1.297	2.829	2.968	986	1.043

Der Januarbestand 2010 zeigt im Vergleich zum Vorjahr (986 Ex.) einen Anstieg der Kormoranzahlen auf 1.043 Ex. Der Bestand liegt jedoch mit 1.925 Ex. unter dem Bestand von 2008.

Im Vergleich der drei Direktionsbezirke befanden sich die höchsten Bestände im DB Dresden.

An der Elbe wurden 319 Ex., an der Zwickauer Mulde 188 Ex., an der Mulde 108 Ex., an der Neiße 70 Ex., an der Zschopau 65 Ex. und an der Freiburger Mulde 38 Ex. erfasst.

### März

**Tabelle 12 Ergebnisse der Wasservogelzählungen Kormoran März 2000 bis 2010**

Direktionsbezirk	2000	2001	2002	2003	2004	2005	2006	2007	2008	2009	2010
Dresden	329	639	420	998	808	749	508	1.042	902	795	1.237
Leipzig	1.498	561	1.027	845	823	833	695	427	520	529	437
Chemnitz	823	656	664	518	422	282	379	212	398	344	256
Sachsen gesamt	2.650	1.856	2.111	2.361	2.053	1.864	1.582	1.681	1.820	1.668	1.930

Mit insgesamt 1.930 Kormoranen lagen die Bestände im März 2010 höher als in den vergangenen Jahren aber niedriger als 2002 bis 2004.

An der Elbe wurden 1341 Ex. beobachtet. An der Zschopau wurden 126 Ex., an der Zwickauer Mulde 110 Ex., der Freiburger Mulde 51 Ex. und an der Mulde 99 Ex. erfasst.

Abb. 4 bis 6 zeigen die Entwicklung der Kormoranbestände nach den Bestandserfassungen zu den Terminen der Wasservogelzählungen. Eine Auflistung aller Zählgebiete mit den jeweiligen Ergebnissen befindet sich im Anhang (Anlage 2).

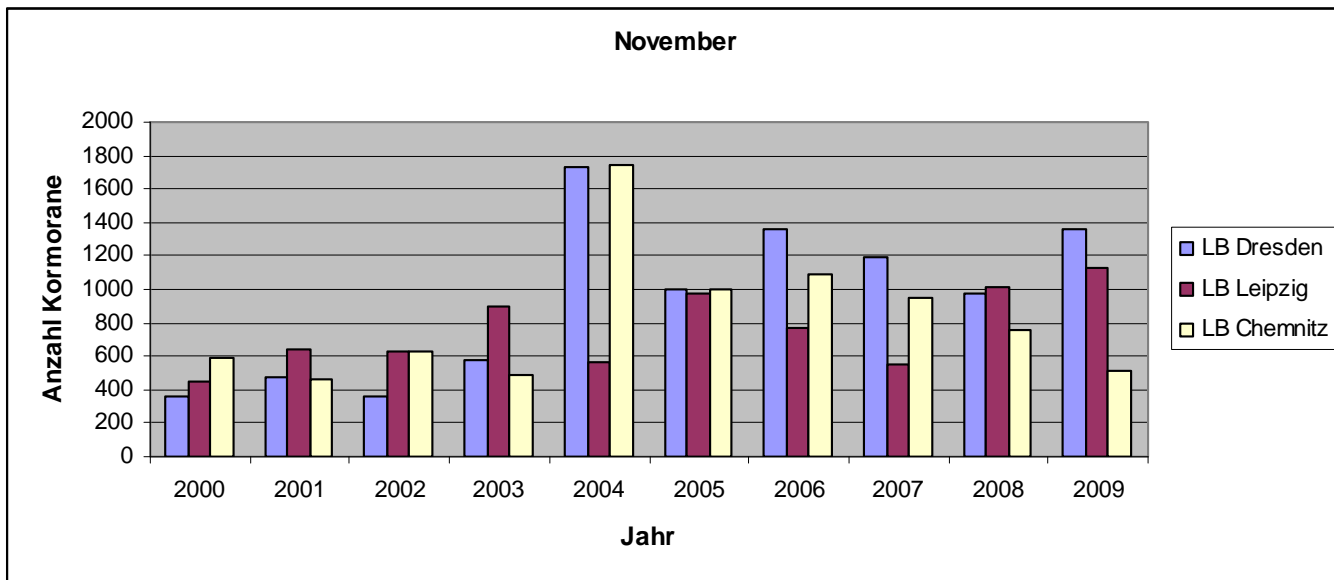


Abbildung 4 Ergebnisse der Wasservogelzählungen Kormoran im November von 2000 bis 2009

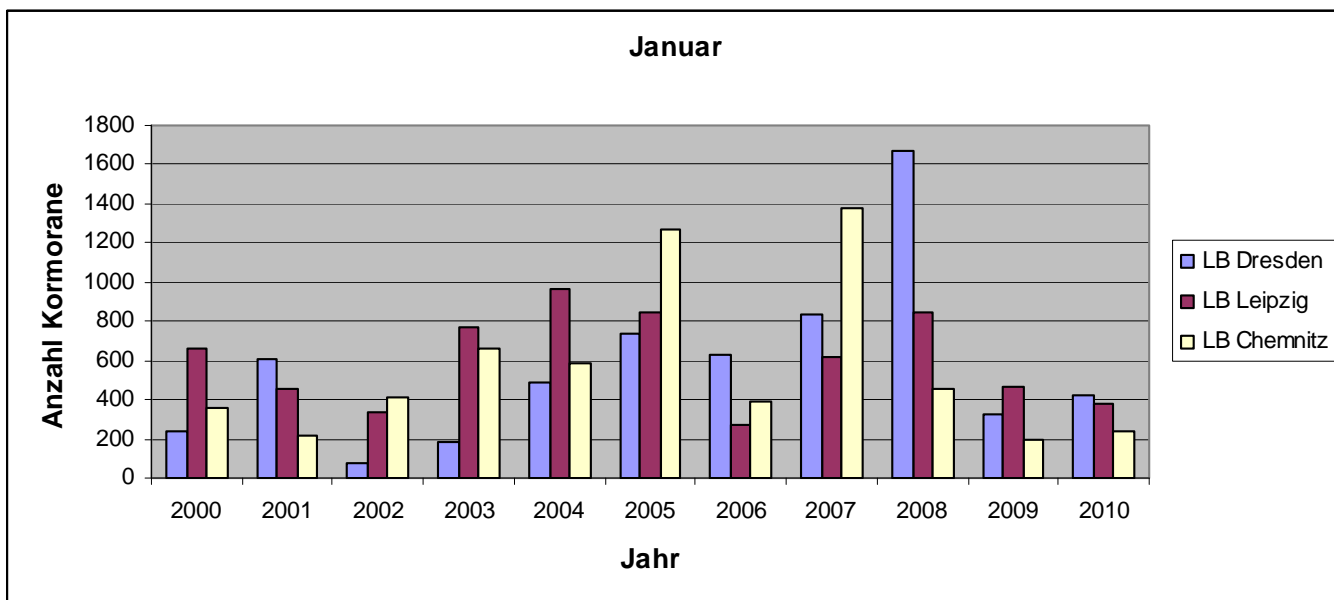


Abbildung 5 Ergebnisse der Wasservogelzählungen Kormoran im Januar von 2000 bis 2010

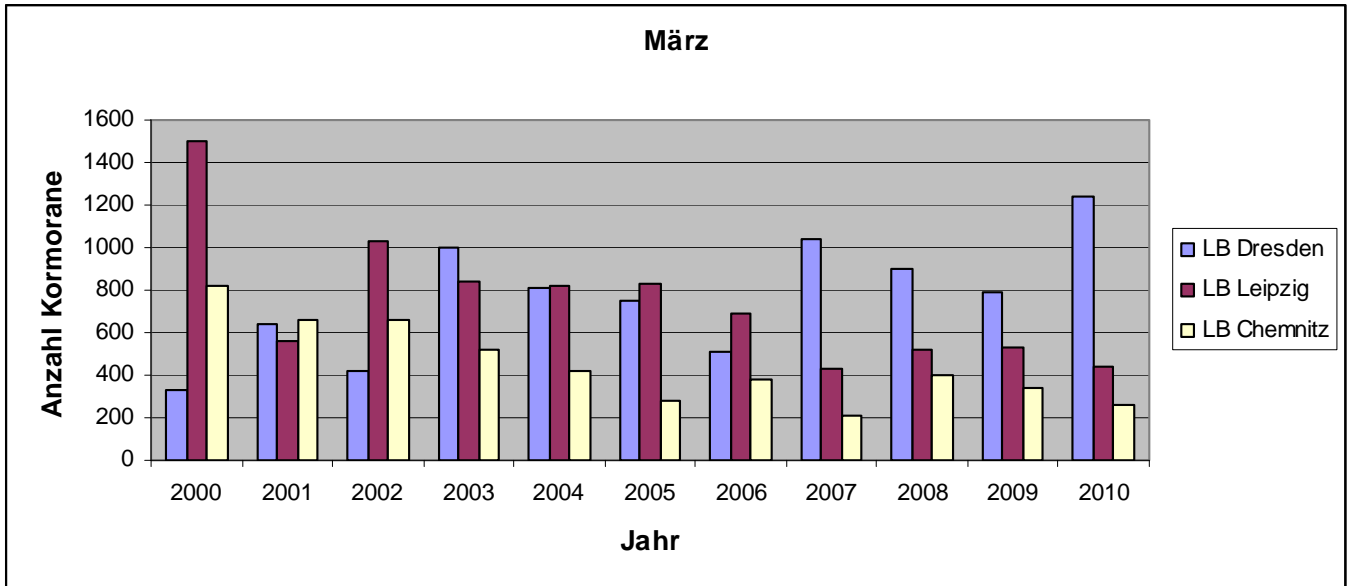


Abbildung 6 Ergebnisse der Wasservogelzählungen Kormoran im März von 2000 bis 2010

# 4 Graureiher

## 4.1 Ergebnisse der Brutbestandserfassungen

Der Brutbestand des Graureihers in Sachsen lag 2010 bei ca. 1.336 Brutpaaren (2007 ca. 1.734 Brutpaare, 2008 ca. 1.787 Brutpaare, 2009 ca. 1.578 Brutpaare) in 41 Brutansiedlungen sowie weiteren sechs Standorten mit einem bzw. zwei Brutpaaren. Der höchste Brutbestand befindet sich mit ca. 652 BP im DB Dresden, gefolgt vom DB Leipzig mit ca. 458 BP und dem DB Chemnitz mit ca. 226 BP.

Von den bekannten Standorten der Reiherkolonien 2009 wurden 2010 sechs Standorte nicht besetzt. In Prausitz (südl. Riesa), im Stadtgebiet von Limbach-Oberfrohna wurden erstmals Einzelbruten nachgewiesen. An der Pleiße, am Stausee Glauchau und in Klitten (Oberlausitz) etablierten sich neue, kleine Kolonien.

Insgesamt handelt es sich 2010 um eine Bestandesabnahme der Brutpaare um ca. 398 gegenüber dem Vorjahr.

Im DB Dresden ist ein deutlicher Bestandesrückgang des Graureihers 2010 gegenüber den Vorjahren zu beobachten. Als eine Ursache ist eine erhöhte Mortalität überwinternder Altreiher im Winterhalbjahr 2009/2010 zu vermuten (lange Zeit mit geschlossener Schneedecke). In den großen Brutkolonien Reichwalde und Malschwitz waren Abnahmen des Brutbestandes gegenüber 2009 um nahezu 50 % zu verzeichnen. Auch in Knappenrode zeigte sich eine negative Bestandsentwicklung, wenn auch nicht so stark wie in Reichwalde und Malschwitz.

Im DB Leipzig kam es ebenfalls zu deutlichen Bestandesabnahmen. In der Kolonie Kossen erfolgte 2010 keine Ansiedlung. Vermutet werden als Ursache die Ansiedlung des Seeadlers in einer Entfernung von ca. 900 m und/ oder das verstärkte Auftreten von Waschbären.

Für den DB Chemnitz ist ein stabiler Bestand des Graureihers zu verzeichnen.

**Tabelle 13 Brutbestand in den sächsischen Graureiherkolonien 1994 sowie 1998- 2010 DB Dresden**

	1994	1998	1999	2000	2001	2002	2003	2004	2005	2006	2007	2008	2009	2010	Zähler/ Quelle 2010
Knappenrode	612	341	450	430	402	380	313	305	288	207	198	214	157	130	K. Seiche
Reichwalde	330	197	253	269	323	310	224	230	208	121	171	152	119	60	K. Seiche
Kodersdorf <sup>1</sup>	70	49	47	57	63	49	40	35	42	24	13	40	29	10	K. Seiche
Malschwitz	-	22	30	35	35	150	157	181	190	158	172	162	118	60	R. Schlegel
Klitten														30	J. Kasper
Ochsenholz, Frauenhain	79	93	92	115	78	69	56	54	79	81	71	105	76	45	H. Lux
Prausitz (südl. Riesa)														1	H. Lux
Kalkreuth						9	41	72	78	70	89	88	59	64	P. Reuße
Lenz „Krähenbusch“						17	13	15	17	17	14	13	11	9	P. Reuße
Mühlteich Lenz											1	0	0	0	P. Reuße
Käsebergsholz Gohlis							5	17	17	2	3- 4	4/6	5	9	D. Schneider
Kiesgrube Zeithain										2	0	1	2	0	H. Lux
TG Koselitz, Dietrichsteich										1	0	0	0	0	H. Lux
Nossen							10	16	ca. 15	ca. 10	o. A.	10	o. A.	o. A.	H. Trapp
Moritzburg	36	40	52	47	2	8	8	7	6	3	2	0	o. A.	0	P. Hummitzsch
Gauernitz	50	60	80	100	120	110	138	105	110	123	120	105	98	87	P. Hummitzsch
Pillnitz					5	32	11	8	12	7	8	26	28	24	K. Seiche
Königstein								4	14	16	15	14	29	28	D. Zieschang
Zoo Görlitz					3-5	10	20	34	52	50	65	64	76	81	K. Seiche
Zoo Hoyersw.							3	3	8	9	9	9	7	14	Angabe Zoo

<sup>1</sup> Koloniestandort ca. 200 m nordwestlich des alten Standortes

**Tabelle 14 Brutbestand in den sächsischen Graureiherkolonien 1994 sowie 1998- 2010 RB Leipzig**

	1994	1998	1999	2000	2001	2002	2003	2004	2005	2006	2007	2008	2009	2010	Zähler/ Quelle 2010
Wermsdorf/ Lindigt	119	118	120	118	178	161	178	162	169	150	109	119	89	94	S. Spänig
Kossen	154	132	180	120	173	162	121	130	156	96	104	101	103	0 <sup>1</sup>	T. Krönert
Großteich Torgau	5	23	18	38	43	34	48	94	44	36	48	41	37	7	G. Kohlhasse
Stadtpark Torgau										1	3	7	20	32	G. Kohlhasse
Haselbacher Teiche (SN/THÜ)		2		13	5	8	7	8	15	7	19	0	0 <sup>2</sup>	0 <sup>2</sup>	J. Hagemann
Elsterstausee Hainholz					6 8 H.	13	13	14	25	15	16	24	33	35	F. Hoyer
Pleißestausee Rötha					8	36	17	26	33	11	10	24	30	0 <sup>3</sup>	L. Georgi
Pleißee														5 <sup>3</sup>	L. Georgi
Melzteich Trossin						4	7	15	11	7	12	11	19	0	G. Kohlhasse
Elbtalhang Burkardsdorf					*	7-12	9	9	7	4	5	6	9	0	G. Kohlhasse
Feldlache Thräna						4	4	5	5	5	4	2-3	1	1	J. Hagemann
Feldgehölz Oelzschau					8	12	17	13	20	9	21	12-14	11	5	L. Georgi
Kläranlage Vogelgesang									8	5	5	4	0	8	G. Kohlhasse
FND östlich Löbnitz					41	60	61	56	64	40	66	~ 51	68	92	T. Krönert
Zoo Leipzig								3	10	14	28	17	26	26	G. Erdmann/ R. Mäkert
Breiter Teich Borna								1	1	1	2	14	17	13	J. Hagemann
Lobstädt Lachen										3	0	1	1	2 <sup>4</sup>	J. Hagemann
Stöckigt							10	20	24	23	53	52	49	41	D. Zange
Elsteraltwasser Schkeuditz								5	10	9	8	10	14	11	T. Krönert



	1994	1998	1999	2000	2001	2002	2003	2004	2005	2006	2007	2008	2009	2010	Zähler/ Quelle 2010
Kulkwitzer Lachen											1	0	0	0	T. Krönert
Benkenteich Forst Pflückuff												9	0	7	G. Kohlhase
nördl. Mündung Mühlgraben Eilenburg in Mulde													3	3	T. Krönert

<sup>1</sup> Kolonie vollständig unbesetzt – vermutete Gründe: Seeadlerbrut in 900 m Entfernung von Kolonie sowie Waschbären in Kolonie (T. Krönert)

<sup>2</sup> seit 2009 fast alle Bäume gefällt

<sup>3</sup> alte Kolonie am Pleiße Stausee Rötha wurde aufgegeben, neue Kolonie an der Pleiße NW vom Stausee

<sup>4</sup> Brut nicht erfolgreich

**Tabelle 15 Brutbestand in den sächsischen Graureiherkolonien 1994 sowie 1998- 2010 RB Chemnitz**

	1994	1998	1999	2000	2001	2002	2003	2004	2005	2006	2007	2008	2009	2010	Zähler/ Quelle 2010
Talsperre Pöhl	22	36	21	15	min 10	min10	min 10	32	31	32	32	32	30-35	30-35	T. Hallfahrt
Wolkenburg	14	56	80	55	ca. 50	40	62	65	52	60	60	49	17	21	D. Kronbach
Rochlitz(Weiditz)		16	23	35	35	30	32	33	26	26	28	26	24	26	D. Kronbach
Rabenstein/ Klinikpark	1	10	5	7	10-12	11	18	16	10	11	18	16	20	17	D. Kronbach
Burgstädt OT Herrenhaide														2	D. Kronbach
Großhart-mansdorf		3	5	15	15	12	12-13	15	13	18	0	0	0	0	P. & H. Kiekhöfel
Hermannsdorf/ Lkr. Annaberg		10	20	30	30	35-40	35-40	ca. 20	35-40	25-30	35-40	~ 30	25-30	25-30	H. Holupirek
Talsperre Pirk		9	20	24	24-26	26	25	24	25	24	9	14	12	8	B. Möckel
Frankenberg/ Schilfteich				2	5	3	2	2	4	10	13	22	24	18	J. Voigt
Königswalde/ Lkr. Annaberg					mind. 4	o. A.	10	mind. 15	mind. 20	10	15	10	0	0	W. Dick
Hallbach/ Mittlerer Erzgeb.kreis						5	14	mind. 12	mind. 8-10	8	8	10	16	17	W. Reimann
Olbernhau										1	1-2	0	0	0	W. Reimann
Kirchberg, Leutersbach						3	4	5	7	5	9	10	4	1	J. Kupfer

	1994	1998	1999	2000	2001	2002	2003	2004	2005	2006	2007	2008	2009	2010	Zähler/ Quelle 2010
Markneukirchen								7	5	3-5	5-7	24	15	o. A.	S. Ernst
Stadt Mittweida										1	0	0	0	0	E. Flöter
Kobertalsperre											1	1	1	0	E. Tyll
Absatzbecken Dänkritz <sup>1</sup>											2	3	9	14	J. Kupfer
TS Wolfersgrün (OT v. Kirchberg)											4	9	8	17*	J. Kupfer
NSG „Am Schusterstein“											2	1	0	0	E. Flöter
Kriebstein, Höfchen, Fasanerieteich										10	10	10	10	5	M. Greif
Stausee Glauchau (Insel)														2-7	J. Hering, H. Mayer
an Flöha, Nähe Bhf. Reifland- Wünschendorf											8-9	13	8-9	7	R. Giller
Stadt Limbach - Oberfrohna														1	H. Mayer

<sup>1</sup> Uferseite 8 BP, Rückseite 9 BP

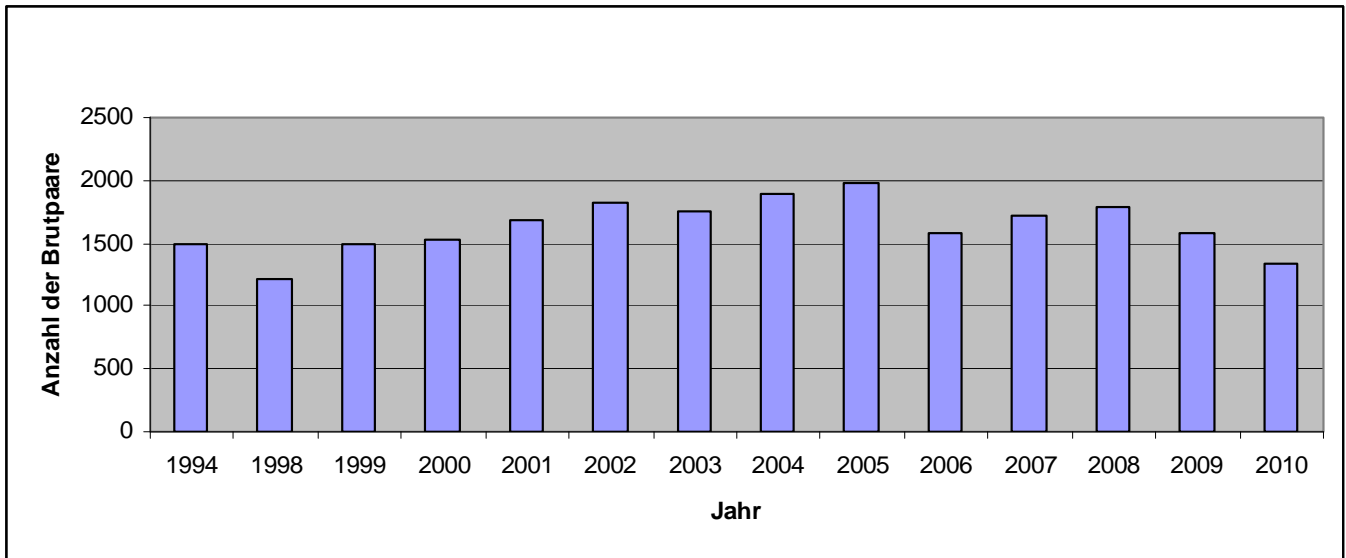


Abbildung 7 Brutbestandsentwicklung des Graureihers in Sachsen von 1994 bis 2010

Abbildung 7 zeigt einen Brutbestand, der sich überwiegend im Bereich zwischen 1.500 und 1.900 Brutpaaren bewegt. Der seit 1998 leichte Aufwärtstrend wurde 2006 in Folge des harten Winters mit hoher Mortalität für den Graureiher unterbrochen. In den Jahren 2007 und 2008 war wieder ein Anstieg der Brutpaare zu verzeichnen. Im Jahr 2009 sank die Anzahl der Brutpaare gegenüber 2008 um 209; 2010 gegenüber 2009 um 398 BP.

Die Anzahl an Brutkolonien hat sich im Vergleichszeitraum vervielfacht (Abb. 8).

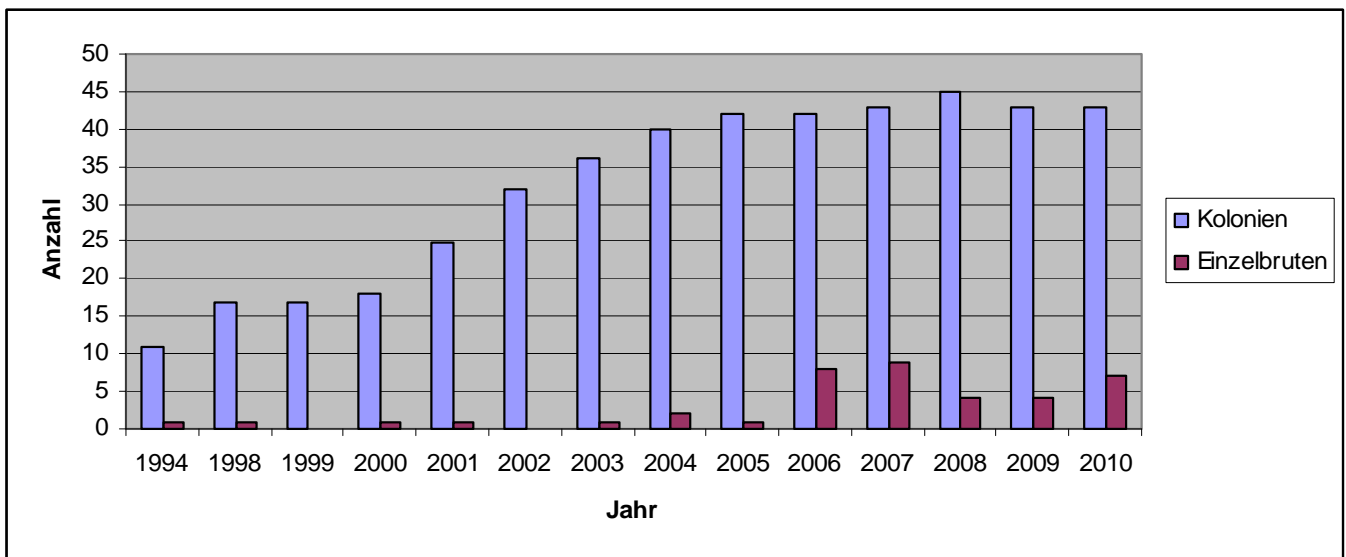
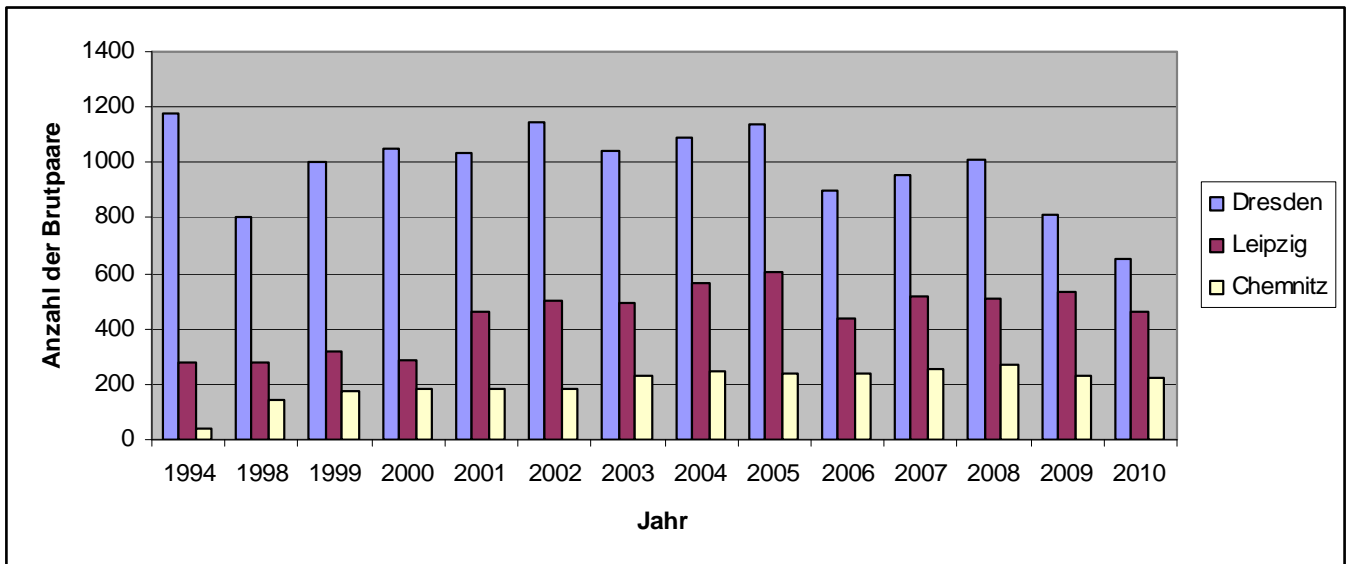


Abbildung 8 Entwicklung der Anzahl an Graureiherkolonien sowie der Einzelbrutnachweise mit ein bis zwei Brutpaaren in Sachsen von 1994 bis 2010



**Abbildung 9 Vergleich der Entwicklung der Graureiherkolonien zwischen den drei Direktionsbezirken von 1994 bis 2010**

Abbildung 9 verdeutlicht, dass im DB Dresden die Anzahl der Brutpaare von 2005 bis 2006 deutlich zurückging (sehr harter Winter) und seit 2007 wieder sukzessiv anstieg. Nach 2009 war auch 2010 erneut eine Abnahme zu verzeichnen. Die Brutbestände im DB Chemnitz erscheinen relativ stabil, im DB Leipzig gibt es einen leichten Rückgang.

## 4.2 Ergebnisse der Synchronzählungen in den Nahrungsgebieten

**Tabelle 16 Überblick über die Ergebnisse der Synchronzählungen Graureiher**

Direktionsbezirk	Anzahl der Graureiher	
	19.09.2010	17.10.2010
Dresden	434	628
Leipzig	185	232
Chemnitz	192	125
Sachsen gesamt 2010	811	985
Sachsen gesamt 2009	1.103	1.529
Sachsen gesamt 2008	1.456	2.129
Sachsen gesamt 2007	1.540	1.863
Sachsen gesamt 2006	1.541	1.689
Sachsen gesamt 2005	1.505	1.935
Sachsen gesamt 2004	1.556	2.095
Sachsen gesamt 2003	1.885	2.163
Sachsen gesamt 2001	1.780	2.470
Sachsen gesamt 2000	1.637	2.811
Sachsen gesamt 1994	3.135	3.444

Tabelle 16 zeigt eine Zusammenfassung der Ergebnisse der Synchronzählungen im September und Oktober 2010 sowie einen Vergleich mit den Ergebnissen der Vorjahre. Eine ausführliche Auflistung befindet sich im Anhang (Anlage 1).

Die höchsten Graureiherbestände befanden sich erwartungsgemäß zu beiden Zählterminen im DB Dresden. Nach den beiden Synchronzählungen 2010 liegen die Bestandeszahlen des Graureihers im September und Oktober unter dem Niveau der Vorjahre.

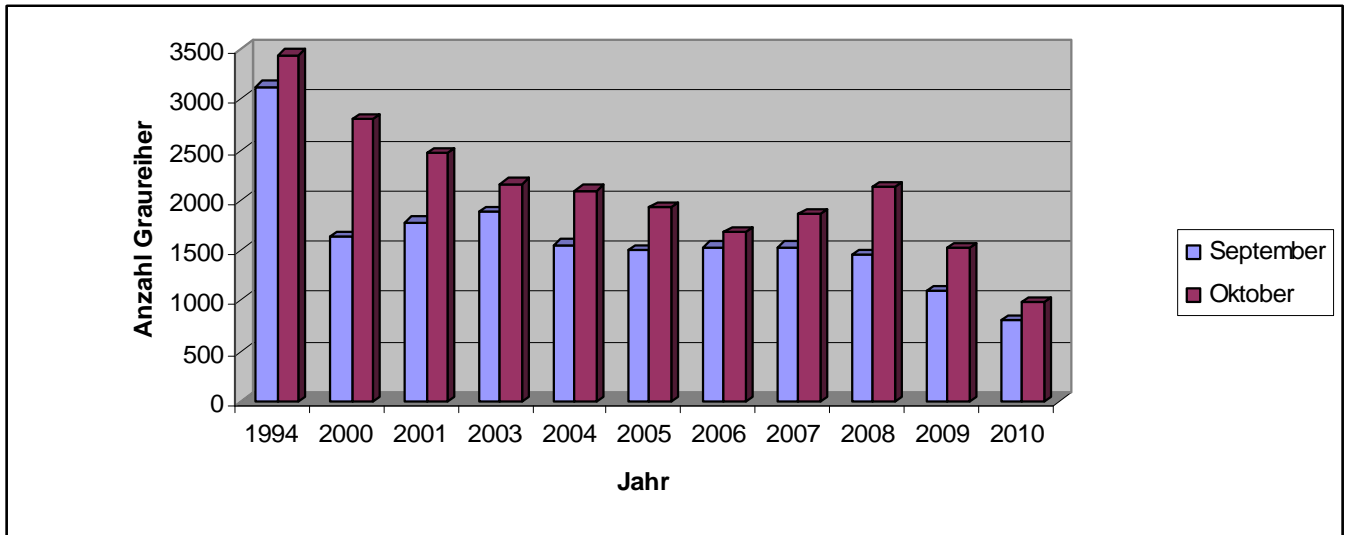


Abbildung 10 Ergebnisse der Synchronzählungen Graureiher von 1994 bis 2010

## 4.3 Ergebnisse der Wasservogelzählungen

### November

**Tabelle 17 Ergebnisse der Wasservogelzählungen Graureiher November 1996 bis 2009**

Direktionsbezirk	1996	1997	1998	1999	2000	2001	2002	2003	2004	2005	2006	2007	2008	2009
Dresden	520	895	951	606	593	715	1.243	1.199	1.096	1.499	1.107	969	1.624	1.377
Leipzig	281	206	237	223	352	349	444	347	404	534	385	445	572	362
Chemnitz	195	189	164	127	181	102	174	213	183	236	97	177	158	124
Sachsen gesamt	996	1.290	1.352	956	1.126	1.167	1.861	1.759	1.683	2.269	1.589	1.591	2.354	1.863

Während der Wasservogelzählungen im November 2009 lag die Anzahl an Graureihern mit 1.863 Exemplaren niedriger als 2008 (2.354 Ex.) jedoch höher als 2006 und 2007. Die höchsten Reiherkonzentrationen im Vergleich der Direktionsbezirke befanden sich im DB Dresden.

An Teichen und Talsperren wurden ca. 1.520 Graureiher registriert. Insgesamt wurden an der Elbe 116 Ex., der Zwickauer Mulde 42 Ex., der Vereinigten Mulde 87 Ex., der Zschopau 50 Ex., der Freiburger Mulde 37 Ex. erfasst.

### Januar

**Tabelle 18 Ergebnisse der Wasservogelzählungen Graureiher Januar 1996 bis 2010**

Direktionsbezirk	1996	1997	1998	1999	2000	2001	2002	2003	2004	2005	2006	2007	2008	2009	2010
Dresden	404	147	479	306	251	255	172	205	414	544	398	800	413	256	257
Leipzig	68	74	189	163	150	246	149	201	256	525	185	329	262	113	116
Chemnitz	103	29	138	169	117	146	93	108	138	234	176	189	137	83	81
Sachsen gesamt	575	250	806	638	518	647	414	514	808	1303	759	1318	812	452	454

Im Januar 2010 lag die Anzahl der Graureiher mit 454 mit zwei Exemplaren höher als 2009 und wieder deutlich niedriger als von 2004 bis 2008.

An den Fließgewässern (insgesamt 256) wurden höhere Bestände als in den Teichgebieten (198 Ex.) erfasst. An der Elbe befanden sich ca. 47 Ex., an der Neiße ca. 44 Ex., an der Zwickauer Mulde 52 Ex., der Vereinigten Mulde 48 Ex., der Freiburger Mulde 25 Ex. und an der Zschopau 28 Ex..

### März

**Tabelle 19 Ergebnisse der Wasservogelzählungen Graureiher März 1995 bis 2010**

Landesbezirk	1995	1996	1997	1998	1999	2000	2001	2002	2003	2004	2005	2006	2007	2008	2009	2010
Dresden	618	465	343	469	377	528	460	532	589	580	368	319	511	418	506	257
Leipzig	218	143	68	251	185	200	322	195	199	282	250	162	325	194	179	155
Chemnitz	191	133	92	69	157	168	112	72	81	118	120	161	111	118	60	76
Sachsen gesamt	1027	741	503	789	719	896	894	799	869	980	738	642	947	730	745	488

Im März 2010 wurden insgesamt 488 Graureiher erfasst. Die Anzahl ist die niedrigste seit der Aufzeichnungen 1995. Die stärkste Abnahme war im DB Dresden, mit 249 Ex. niedriger als 2009, zu verzeichnen. In den Teichgebieten waren 229 Ex zu verzeichnen. An der Elbe befanden sich nur ca. 59 Ex., an der Mulde 68 Ex., an der Zwickauer Mulde 50 Ex. und an der Zschopau 22 Ex.

Abb. 11- 13 verdeutlichen nochmals die Entwicklung der Graureiherbestände nach den Bestandserfassungen zu den Terminen der Wasservogelzählungen. Die detaillierten Ergebnisse befinden sich im Anhang (Anlage 2).

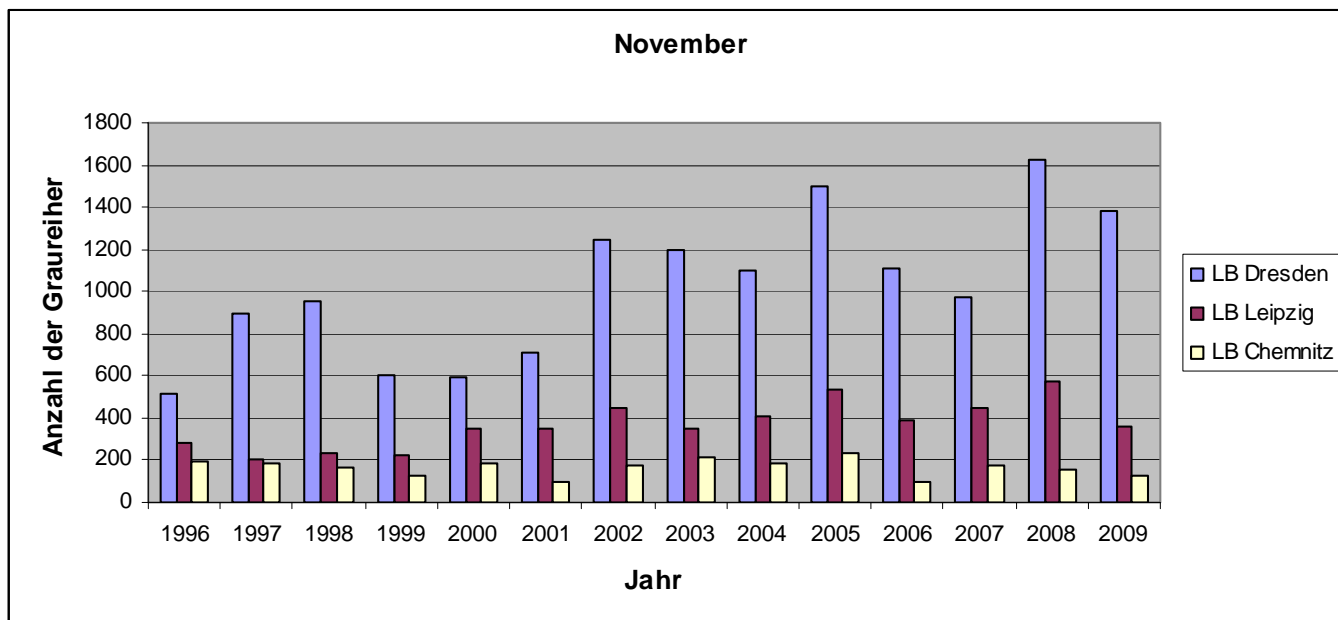


Abbildung 11 Ergebnisse der Wasservogelzählungen im November von 1996 bis 2009

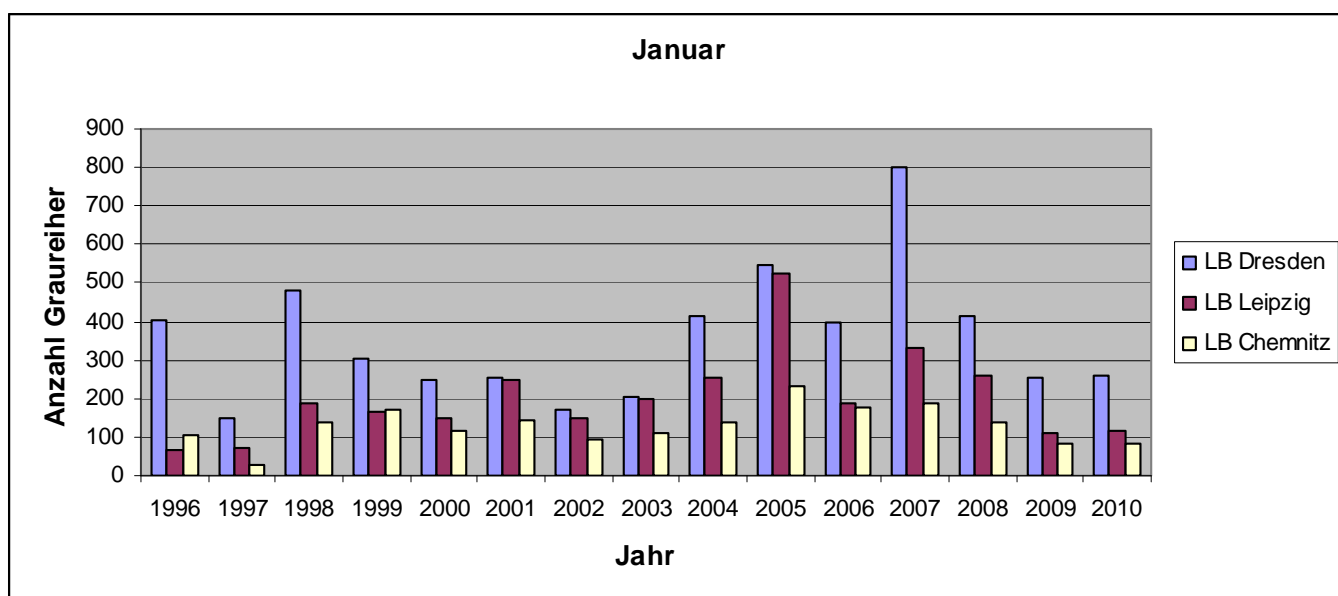


Abbildung 12 Ergebnisse der Wasservogelzählungen im Januar von 1996 bis 2010



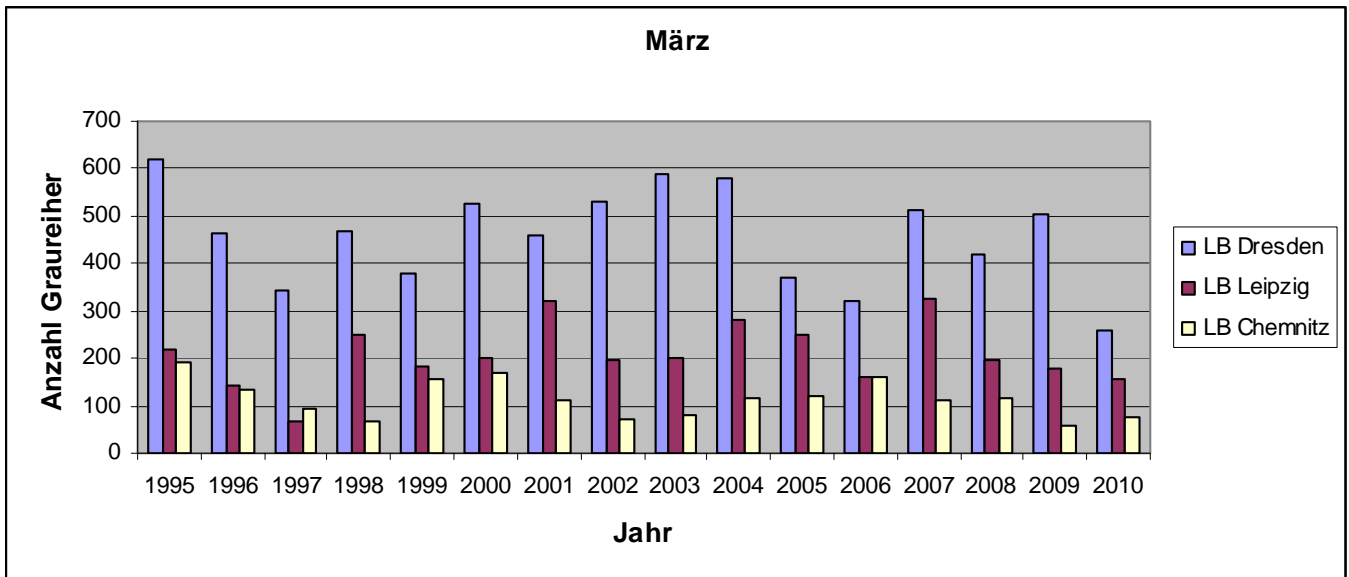


Abbildung 13 Ergebnisse der Wasservogelzählungen im März von 1995 bis 2010

# 5 Silberreihler

Neben dem Graureihler wurden in einigen Zählgebieten auch Silberreihler erfasst. Die Gesamtzahl an registrierten Silberreihlern lag im September bei 322 Ex. und im Oktober bei ca. 1.046 Ex..

**Tabelle 20 Überblick über die Ergebnisse der Synchronzählungen Silberreihler**

Direktionsbezirk	Anzahl der Silberreihler	
	19.09.2010	17.10.2010
DB Dresden	197	550
DB Leipzig	121	466
DB Chemnitz	4	30
Sachsen gesamt 2010	322	1046
Sachsen gesamt 2009	651	907
Sachsen gesamt 2008	486	947
Sachsen gesamt 2007	476	999
Sachsen gesamt 2006	72	177
DB Dresden gesamt 2004	66	170

Tabelle 20 zeigt eine Zusammenfassung der Ergebnisse der Synchronzählungen im September und Oktober 2010. Eine ausführliche Auflistung befindet sich im Anhang (Anlage 1, Tabellen 5, 7 und 9). Die höchsten Silberreihlerbestände befanden sich zu beiden Zählterminen im DB Dresden.

Im Vergleich zu 2009 ist eine Abnahme der Bestände im September und eine Zunahme im Oktober ersichtlich.

**Tabelle 21 Überblick über die Ergebnisse der Wasservogelzählungen Silberreihler November 2009, Januar und März 2010**

Direktionsbezirk	November 2009	Januar 2010	März 2010
Dresden	1108	28	30
Leipzig	573	19	34
Chemnitz	9	7	29
Sachsen gesamt	1.690	54	93

## Anlage 1 Synchronzählungen

Tabelle 1 Ergebnisse der Synchronzählung Kormoran DB Dresden

Gebiet/ Teich/ Teichgruppe	Anzahl 19.09.2010	Anzahl 17.10.2010	Anmerkungen	Zähler
Elbe (km 4,6 – 56,5)	8	15		D. Zieschang
Elbe (km 61,2- 73,5)	9	27		FG Radebeul
Elbe Insel Gauernitz	8	90-100		B. Katzer
Elbe (km 105- 109)	25	48		O. Wolf
Speicherbecken Niederwartha	2	8		P. Hummitzsch
Entenschenke	7	24	12.09. gezählt	J. Ulbricht, W. Nachtigall
TG Litschen				
nördlicher Ballackteich	0	0		M. Zischewski
südlicher Ballackteich	0	0		M. Zischewski
Gr. Schlossteich	0	0		M. Zischewski
TG Kolbitz				
Maxteich	0	0		M. Zischewski
Litschener Teich	0	2		M. Zischewski
Ballackteich	0	0		M. Zischewski
Kuhteich	0	1		M. Zischewski
Andreasteich	0	0		M. Zischewski
Schönbergteich	0	0		M. Zischewski
Tonjakteich	0	0		M. Zischewski
Hopfenviereckteich	0	0		M. Zischewski
TG Steinitz				
Schlossteich	2	0		M. Zischewski
Weißiger Teich	0	0		M. Zischewski
Fraunteich	0	0		M. Zischewski
Parkteich	0	0		M. Zischewski
Marienteich	0	0		M. Zischewski
Jeskoteich	0	0		M. Zischewski
TG Rietschen				
Eichteich	7	30		C. Schulze
Sprungteich	2	0		C. Schulze
TG Hammerstadt				

Gebiet/ Teich/ Teichgruppe	Anzahl 19.09.2010	Anzahl 17.10.2010	Anmerkungen	Zähler
Koppenteich		0	0	C. Schulze
Gelbteich		0	0	C. Schulze
Nangteich		0	0	C. Schulze
TG Guttau	53	47	13.09. und 14.10. gezählt	S. Noack
TG Tiefenau				
Großteich		15	10	H. Lux
Viehwinkelteich		0	5	H. Lux
Brutteich		0	0	H. Lux
Biberteich		0	6	H. Lux
Neuteich		0	0	H. Lux
Rechte Teichspitze		0	0	H. Lux
Stockteich		0	0	H. Lux
TG Pulsen/ Frauenhain				
Schäferteich		0	0	H. Lux
Eichelteich		0	0	H. Lux
Inselteich		0	0	H. Lux
Schlossteich		0	0	H. Lux
Schmitzteich		0	0	H. Lux
Neuteich		0	3	H. Lux
Großteich		8	0	H. Lux
Röderteich		1	0	H. Lux
Mittelteich		0	0	H. Lux
TG Koselitz				
Wehrfeldeich		0	0	H. Lux
Röderteich		0	0	H. Lux
Fischerteich		0	0	H. Lux
Dietrichsteich		0	0	H. Lux
Feldeich		0	0	H. Lux
Hochteich		0	3	H. Lux
Forsteich		0	0	H. Lux
Fraunteich	1	0		H. Lux
Brandteich		0	1	H. Lux

Gebiet/ Teich/ Teichgruppe	Anzahl 19.09.2010	Anzahl 17.10.2010	Anmerkungen	Zähler
Toffelsteich	0	1		H. Lux
Kiesgrube Nieska	0	0		H. Lux
TG Niederspree/ Quolsdorf/ Daubitz				
Waldteich (NS)	0	4		A. Wünsche
Großteich (NS)	61	43		A. Wünsche
Mittelteich Quolsdorf	4	1		A. Wünsche
Niederteich	0	2		A. Wünsche
Gr. Erlteich Daubitz	0	0		A. Wünsche
Michaelisteich	0	0		A. Wünsche
Briesenteich	0	0		A. Wünsche
Lindenteich	0	2		A. Wünsche
TG Wessel				
Mattkesteich	0	0		Dr. R. Schlegel
Schielenzteich	0	0		Dr. R. Schlegel
Dürerlugteich	0	0		Dr. R. Schlegel
Großteich	12	12		Dr. R. Schlegel
Neuteich	0	0		Dr. R. Schlegel
TG Lippitsch				
Brutteich	0	1		Dr. R. Schlegel
Tubinteich	0	0		Dr. R. Schlegel
Wochusteich	0	0		Dr. R. Schlegel
Brückenteiche 1-4	1	0		Dr. R. Schlegel
TG Mönau + TG Drehna	20	21		G. Fritsche
Kreba-West u. Dürrbacher Teiche				
Sennteich	5	0		H. Blümel
Herrenteich	4	5		H. Blümel
Fraunteich	0	3		H. Blümel
Mittelteich	0	0		H. Blümel
Schubertteich	3	0		H. Blümel
Niederteich	6	0		H. Blümel
Gr. Münsterteich	8	6		H. Blümel
Mittelbriesenteich	2	7		H. Blümel

Gebiet/ Teich/ Teichgruppe	Anzahl 19.09.2010	Anzahl 17.10.2010	Anmerkungen	Zähler
Sumperteich		35	25	19.09. 125 Ex. H. Blümel, J. Kasper
Blumentalteich		4	14	H. Blümel
Neuer Temischeich		2	4	H. Blümel
Alter Temischeich		0	8	H. Blümel
Starickeich		0	0	H. Blümel
Tagebaurestlöcher				
Restloch Dreiweibern		7	2	S. Krüger
Ratzener Teiche (Lohsa)		95	60	S. Krüger
Restloch Mortka		185	78	J. Richter
TG Mortka				
Zapfenteich		15	0	U. Ringpfeil
Semseich		0	0	U. Ringpfeil
Besiackteich		3	0	U. Ringpfeil
TG Wartha alt				
Kl. Mittelteich		0	0	U. Ringpfeil
Neuer Mittelteich		0	0	U. Ringpfeil
Gr. Mittelteich		3	2	U. Ringpfeil
Heinzesteich		0	0	U. Ringpfeil
Kl. Neuteich		0	0	U. Ringpfeil
Gr. Neuteich		0	0	U. Ringpfeil
Gr. Zipfelteich		8	15	U. Ringpfeil
Teich 1		12	0	U. Ringpfeil
Teich 2		0	0	U. Ringpfeil
Teich 3		20	55	U. Ringpfeil
Vortreckteich Kobl.		0	0	U. Ringpfeil
TG Wartha neu				
Mühlteich		0	0	U. Ringpfeil
Ziegelteich		0	0	U. Ringpfeil
Oberbuche		0	7	U. Ringpfeil
Oberbleiche		0	0	U. Ringpfeil
Vorstreckteich		0	0	U. Ringpfeil
Unterbuche		0	0	U. Ringpfeil

Gebiet/ Teich/ Teichgruppe	Anzahl 19.09.2010	Anzahl 17.10.2010	Anmerkungen	Zähler
Unterbleiche		0	0	U. Ringpfeil
Kiefernbusch 1	3	5		U. Ringpfeil
Kiefernbusch 2	0	3		U. Ringpfeil
TG Commerau bei Klix				
Ochsenteich	0	0	12.09. gezählt, alle Teiche noch voll bespannt	W. Spank
Kuhteich	65	0	12.09.: auf Damm Kuh-Altteich	W. Spank
Lochteich	0	0	12.09. gezählt	W. Spank
Schmertschackteich	2	0	„	W. Spank
Unterer Vetterlaschkeich	1	0	„	W. Spank
Liesker Teich	0	0	„	W. Spank
Vetter Lušk-Teich	2	1	„	W. Spank
Oberer Woglotz-Teich	0	0	„	W. Spank
Unterer Woglotz-Teich	0	0	„	W. Spank
Alter Kiefernteich	0	0	„	W. Spank
Neuer Kiefernteich	0	6	„	W. Spank
Altteich	0	0	„	W. Spank
Dreilaschkeich	0	0	„	W. Spank
Commerauer Teich	9	24	„	W. Spank
Unterer Kuttenteich	0	0	„	W. Spank
Oberer Kuttenteich	0	0	„	W. Spank
Jetschebaer Lugteich	3	0	„	W. Spank
Kauppa-Raudener-Teich	2	13	„	W. Spank
Piskowatschteich	0	0	„	W. Spank
Raudener Teich	13	0	„	W. Spank
Wachtelteich	2	0	„	W. Spank
Torfstichteich	0	0	„	W. Spank
Gewässerkomplex Talsperre Quitzdorf				
Hauptbecken	60	200		F. Menzel
Teilbecken	300	500		F. Menzel
Neuteich Diehsa	0	0		F. Menzel
Satzfisanlage Sproitz	0	0		F. Menzel
TG Ullersdorf				

Gebiet/ Teich/ Teichgruppe	Anzahl 19.09.2010	Anzahl 17.10.2010	Anmerkungen	Zähler
Großteich	3	3	16.10. gezählt (Teich stark abgesenkt, noch nicht abgefischt)	F. Menzel
Gr. Jänkend. Teich	2	2	16.10. gezählt	F. Menzel
Kl. Jänkend. Teich	1	0	„	F. Menzel
Scheibenteich	0	0	„	F. Menzel
Stockteich	1	0	„	F. Menzel
Langteiche	0	0	„	F. Menzel
Neuteiche	0	0	„	F. Menzel
Sichelsteich	0	0	„	F. Menzel
TG Zschorna	230	320		S. Rau, M. Ritz
TG Deutschbaselitz				
Großteich	3	3		J. Tamke
Sandteich	0	0		J. Tamke
Hofteich	0	5		J. Tamke
TG Döbra				
Großteich	4	1		J. Tamke
Feldteich	6	5		J. Tamke
Gr. Mittelteich	0	6		J. Tamke
TG Biehla-Weißig				
Großteich Biehla	0	0		H. Rothmann
Horsteich W.	0	0		H. Rothmann
Großteich Weißig	2	0		H. Rothmann
Altteich Biehla	0	0		H. Rothmann
Stausee Bautzen	38	118		D. Sperling
TG Kreba- Ost		172		E. Gottschlich
Schwarze Lache	49			E. Gottschlich
Hirschweiher	19			E. Gottschlich
Kreba- West	18			J. Kasper, H. Blümel
TG Petershain	49	5		E. Gottschlich
TG Zimpel	14	1		J. Kasper
TG Neudorf-Klösterl.	o. A.	o. A.		H. Schnabel
Malschwitz, Salgaer Teich	220	0	12.09. und 24.10. gezählt	M . Rogel



Gebiet/ Teich/ Teichgruppe	Anzahl 19.09.2010	Anzahl 17.10.2010	Anmerkungen	Zähler
Tauerwiesenteich	o. A.	o. A.		W. Klauke
Gesamt	1784	2098		

**Tabelle 2 Ergebnisse der Synchronzählung Kormoran DB Leipzig**

Gebiet/ Teich/ Teichgruppe	Anzahl 19.09.2010	Anzahl 17.10.2010	Anmerkungen	Zähler
Cospudener See	3	3		F. Hoyer
Elsterstausee	0	0		F. Hoyer
Elbe Dommitzsch-Pretzsch	0	10		S. Grüttner, H. Nitzsche
Elbe Mockritz Dommitzsch + Altw. Elsnig	4	3	12.09. und 16.10. gezählt	D. Selter
Elbe Torgau-Mockritz	6	9		N. Schulz
NSG Eschefelder Teiche	2	29		S. Wolf
Streitwalder Teiche	0	0		S. Wolf
Bennewitzer Teiche	11	7		G. Kohlhasse
Großteich + Gehegeteich Torgau	75	72		F. Rößger
Großteich u. Mühlteich Burkartshain	0	7		D. Wagner
NSG Kulkwitzer Lachen	1	0		L. Georgi
Kulkwitzer See	3	5	18.09. und 16.10. gezählt	L. Georgi
Teiche um Brandis, Beucha, Polenz	25	18		R. Ulbrich
Macher Teiche	0	0		R. Ulbrich
Mulde Canitz-Kollauer Wehr	o. A.	o. A.		
Mulde Eilenburg-Laußig	7	8		T. Krönert
Mulde Golzerm.-Trebsen	4	11		L. Heinze
Mulde Trebsen - Lorelei	12	9		L. Heinze
Mulde Grimma-Golzermühle	2	20		B. Meister
Mulde Koll. Wehr-Eilenburg	13	0		F. Jonack
Mulde Priestäblich-Bad Düben	4	12		R. Papenfuß
Ritzschkespeicher Roitzsch	4	0		R. Wolf
Rückhaltebecken Stöhna	28	1		D. Förster
Speicherbecken Witznitz	1	1		D. Förster
Pleißestausee Rötha	24	58		D. Förster
Schadebachteiche	0	13		R. Schulze
Schladitzer See	20	1		A. Krüger
Werbelliner See	9	30		A. Krüger
Teiche um Frauwalde, Heyda und Börln	0	0		J. Leonhardt
Teiche um Falkenhain und Voigtshain		0	5	J. Leonhardt
Teiche um Kobershain		o. A.	0	Teiche am 17.10. bereits abgelassen H. Kopsch

Gebiet/ Teich/ Teichgruppe	Anzahl 19.09.2010	Anzahl 17.10.2010	Anmerkungen	Zähler	
Teiche um Röcknitz		o. A.	0	Kuhteich am 17.10. bereits abgelassen	H. Kopsch
Teiche um Schildau		o. A.	4		H. Kopsch
Teiche um Thammenhain u. Müglenz		o. A.	0		H. Kopsch
<b>Wermsdorfer Teiche</b>					
TG südlich Wermdorf		7	132		S. Spänig
TG nördlich Wermdorf		39	24		S. Spänig
<b>Gesamt</b>		<b>304</b>	<b>492</b>		

**Tabelle 3 Ergebnisse der Synchronzählung Kormoran DB Chemnitz**

Gebiet/ Teich/ Teichgruppe	Anzahl 19.09.2010	Anzahl 17.10.2010	Anmerkungen	Zähler
NSG Großhartmansdorfer Großteich	75	2	18.09. und 16.10. gezählt	P. u. H. Kiekhöfel
Oberer Großhartmannsdorfer Teich	0	7	„	P. u. H. Kiekhöfel
Bertelsdorfer Hüttenteich	0	0	„	P. u. H. Kiekhöfel
Landteich Brand-Erbisdorf	0	0	„ Teich leer, gefischt	P. u. H. Kiekhöfel
Helbigsdorfer Teiche	0	0	„ Teich fast leer, gefischt	P. u. H. Kiekhöfel
TWT Saidenbach	0	5	„	P. u. H. Kiekhöfel
TWT Lichtenberg	22	0	„	P. u. H. Kiekhöfel
Stausee Glauchau/ Biotop Schlunzig	10	97		H. Fritsche
Zwickauer Mulde zwischen Schlunzig und Glauchau	0	0		H. Fritsche
Koberbachtalsperre	1	9		E. Tyll
Absetzbecken Dänkritz	4	3		E. Tyll
Schlossteich	0	0	17.09. und 19.10.10 gezählt	E. Flöter
Schönauer Teiche	0	0	„ am 17.09. ein Teich abgelassen	E. Flöter
Eichelteich	0	0	„ am 17.09. 2/3 abgelassen	E. Flöter
Speicher Altendorf	0	0	„ am 19.10. abgelassen	E. Flöter
Gewässer Chemnitztal bei Heinersdorf/ Draisdorf	0	8	18.09. und 19.10.10 gezählt	E. Flöter
Schlettau Teiche	0	0		H. Holupirek, W. Dietrich, F. Gärtner
TS Pirk	2	205	12.09. gezählt	B. Möckel
TS Pöhl	2	16	18.10. gezählt	T. Hallfarth
TS Kriebstein	0	105		M. Greif
LSG Limbacher Teiche	2	0		D. Kronbach
Teiche im Stadtgebiet Limbach-O.	0	0		D. Kronbach

Gebiet/ Teich/ Teichgruppe	Anzahl 19.09.2010	Anzahl 17.10.2010	Anmerkungen	Zähler
Feldflur um Limbach-O.	0	0		D. Kronbach
Zw. Mulde Schlagwitz/Wolkenburg	3	9		D. Kronbach
Sachsenburger Teich	0	0		J. Voigt
Biensdorfer Teich u. angrenzende Wiesen	0	0		J. Voigt
Wiesenburg zw. Mulde	0	0		J. Kupfer
Hartmannsdorf Hauptteich	0	0		J. Kupfer
Kirchberg OT Leutersbach Großer Teich	0	0		J. Kupfer
Kirchberg Wolfersgrün Talsperre	0	0		J. Kupfer
Niedercrinitz, Filzteich	0	0		J. Kupfer
Gesamt	121	466		

**Tabelle 4 Ergebnisse der Synchronzählung Graureiher DB Dresden**

Gebiet/ Teich/ Teichgruppe	Anzahl 19.09.2010	Anzahl 17.10.2010	Anmerkungen	Zähler
Elbe (km 4,6 – 56,5)	18	33		D. Zieschang
Elbe (km 61,2- 73,5)	9	4		FG Radebeul
Elbe (km 105- 109)	10	5		O. Wolf
Speicherbecken Niederwartha	0	0		P. Hummitzsch
TG Entenschenke	6	83	12.09. gezählt	J. Ulbricht, W. Nachtigall
TG Litschen				
nördlicher Ballackteich	0	4		M. Zischewski
südlicher Ballackteich	0	0		M. Zischewski
Schlossteich	0	0		M. Zischewski
TG Kolbitz				
Maxteich	0	0		M. Zischewski
Schönbergteich	0	0		M. Zischewski
Andreasteich	3	0		M. Zischewski
Ballackteich	0	0		M. Zischewski
Litschener Teich	0	0		M. Zischewski
Kuhteich	0	0		M. Zischewski
Tonjakteich	0	0		M. Zischewski
Hopfenviereckteich	0	0		M. Zischewski
TG Steinitz				
Schlossteich	0	0		M. Zischewski
Weißiger Teich	0	0		M. Zischewski
Fraunteich	0	0		M. Zischewski
Parkteich	0	0		M. Zischewski
Marienteich	0	0		M. Zischewski
Jeskoteich	0	0		M. Zischewski
TG Rietschen				
Sprungteich	1	0		C. Schulze
Eichichtteich	0	4		C. Schulze
TG Hammerstadt				
Koppenteich	0	1		C. Schulze
Gelbteich	0	0		C. Schulze

Gebiet/ Teich/ Teichgruppe	Anzahl 19.09.2010	Anzahl 17.10.2010	Anmerkungen	Zähler
Nangteich	2	0		C. Schulze
TG Guttau	21	16	13.09. und 14.10. gezählt	S. Noack
TG Tiefenau				
Großteich	0	0		H. Lux
Viehwinkelteich	0	0		H. Lux
Brutteich	0	0		H. Lux
Biberteich	0	0		H. Lux
Neuteich	0	0		H. Lux
Rechte Teichspitze	0	2		H. Lux
Stockteich	0			H. Lux
TG Pulsen/ Frauenhain				
Schäferteich	0	1		H. Lux
Eichelteich	0	0		H. Lux
Inselteich	0	1		H. Lux
Großteich	2	2		H. Lux
Röderteich	0	2		H. Lux
Schlossteich	0	2		H. Lux
Schmitzteich	0	0		H. Lux
Neuteich	0	2		H. Lux
Mittelteich	1	0		
TG Koselitz				
Wehrfeldeich	0	0		H. Lux
Fraunteich	1	0		H. Lux
Röderteich	0	0		H. Lux
Fischerteich	0	0		H. Lux
Dietrichsteich	0	0		H. Lux
Hochteich	0	0		H. Lux
Feldteich	0	16		H. Lux
Brandteich	0	0		H. Lux
Toffelsteich	3	7		H. Lux
Forsteich	0	0		H. Lux
Kiesgrube Nieska	2	0		H. Lux

Gebiet/ Teich/ Teichgruppe	Anzahl 19.09.2010	Anzahl 17.10.2010	Anmerkungen	Zähler
TG Niederspree/ Quolsdorf/ Daubitz				
Waldteich (NS)	0	0	1	A. Wünsche
Großteich (NS)	0	0		A. Wünsche
Winterteiche/ Hälter	0	0	19 17.10. Reiher danach auf Feld S TG Quolsdorf	A. Wünsche
Gr. Erlteich	10	0		A. Wünsche
Briesenteich	0	0	2	A. Wünsche
Lindenteich	0	0		A. Wünsche
Michaelisteich	0	0		A. Wünsche
Niederteich	0	0		A. Wünsche
Mittelteich	6	0	19.09.1 Ex. auf Feld	A. Wünsche
TG Wessel				
Mattkesteich	0	0		Dr. R. Schlegel
Schielenzteich	0	0		Dr. R. Schlegel
Dürerlugteich	0	0		Dr. R. Schlegel
Neuteich	0	0		Dr. R. Schlegel
Großteich	1	0		Dr. R. Schlegel
TG Lippitsch				
Brutteich	0	0		Dr. R. Schlegel
Tubinteich	33	0		Dr. R. Schlegel
Wochusteich	0	0	5	Dr. R. Schlegel
Brückenteiche 1-4	0	0		Dr. R. Schlegel
TG Mönau + TG Drehna	9	0	6	G. Fritsche
Kreba-West u. Dürrbacher Teiche			19.09. TG Kreba-West : 104	J. Kasper
Sennteich	35	0	4	H. Blümel
Herrenteich	16	0	6	H. Blümel
Fraunteich	20	0	8	H. Blümel
Mittelteich	0	0	2	H. Blümel
Schuberteich	2	0	4	H. Blümel
Niederteich	20	0	0	H. Blümel
Gr. Münsterteich	0	0	5	H. Blümel
Mittelbriesenteich	0	0	2	H. Blümel
Sumperteich	14	0	21	H. Blümel/ J. Kasper

Gebiet/ Teich/ Teichgruppe	Anzahl 19.09.2010	Anzahl 17.10.2010	Anmerkungen	Zähler
Blumentalteich	15	9		H. Blümel
Neuer Temischteich	3	2		H. Blümel
Alter Temischteich	0	4		H. Blümel
Starickteich	0	2		H. Blümel
Tagebaurestlöcher				
Restloch Dreiweibern	1	2		S. Krüger
Ratzener Teiche (Lohsa)	2	23		S. Krüger
Restloch Mortka	0	0		J. Richter
TG Mortka				
Zapfenteich	3	1		U. Ringpfeil
Semsenteich	1	2		U. Ringpfeil
Besiackteich	1	3		U. Ringpfeil
TG Wartha alt				
Kl. Mittelteich	0	0		U. Ringpfeil
Neuer Mittelteich	0	0		U. Ringpfeil
Gr. Mittelteich	1	0		U. Ringpfeil
Kl.. Mittelteich	0	0		U. Ringpfeil
Heinzesteich	0	0		U. Ringpfeil
Kl. Neuteich	2	2		U. Ringpfeil
Gr. Neuteich	0	0		U. Ringpfeil
Gr. Zipfelteich	0	1		U. Ringpfeil
Teich 1	0	0		U. Ringpfeil
Teich 2	0	5		U. Ringpfeil
Teich 3	0	40		U. Ringpfeil
Vorstreckteich Koblenz	0	0		U. Ringpfeil
TG Wartha neu				
Mühlteich	0	0		U. Ringpfeil
Ziegelteich	3	2		U. Ringpfeil
Oberbuche	3	20		U. Ringpfeil
Oberbleiche	0	0		U. Ringpfeil
Vorstreckteich	0	0		U. Ringpfeil
Unterbuche	0	0		U. Ringpfeil



Gebiet/ Teich/ Teichgruppe	Anzahl 19.09.2010	Anzahl 17.10.2010	Anmerkungen	Zähler
Unterbleiche	12	4		U. Ringfeil
Kiefernbusch 1	20	2		U. Ringfeil
Kiefernbusch 2	10	0		U. Ringfeil
TG Commerau bei Klix				
Ochsenteich	0	0	12.09. gezählt, alle Teiche noch voll bespannt	W. Spank
Kuhteich	0	1	12.09. gezählt	W. Spank
Lochteich	0	0	„	W. Spank
Wachtelteich	0	0	„	W. Spank
Schmertschackteich	0	0	„	W. Spank
Unterer Vetterlaschkteich	0	1	„	W. Spank
Liesker Teich	0	0	„	W. Spank
Vetter Laschk-Teich	0	0	„	W. Spank
Oberer Woglotz-Teich	0	0	„	W. Spank
Unterer Woglotz-Teich	0	0	„	W. Spank
Alter Kiefern-Teich	0	0	„	W. Spank
Neuer Kiefern-Teich	0	0	„	W. Spank
Alteich	0	0	„	W. Spank
Dreiluschk-Teich	0	0	„	W. Spank
Commerauer Teich	0	30	„	W. Spank
Unterer Kuttenteich	0	0	„	W. Spank
Oberer Kuttenteich	0	0	„	W. Spank
Lugteich	0	0	„	W. Spank
Kauppa-Raudener-Teich	0	0	„	W. Spank
Piskowatschteich	0	0	„	W. Spank
Raudener Teich	0	15	„	W. Spank
Torfstichteich	0	0	„	W. Spank
Stausee Bautzen	3	0	19.09. am Feldrand am Stausee	D. Sperling
TS Quitzdorf Hauptbecken	3	1		F. Menzel
TS Quitzdorf Teilb.Reichenb.	11	33		F. Menzel
Neuteich Diehsa	0	0		F. Menzel
Satzfisanlage Spritz	6	23		F. Menzel
TG Ullersdorf				

Gebiet/ Teich/ Teichgruppe	Anzahl 19.09.2010	Anzahl 17.10.2010	Anmerkungen	Zähler
Großteich	4	26	16.10. gezählt (Teich stark abgesenkt, noch nicht abgefischt)	F. Menzel
Gr. Jänkend. Teich	0	0		F. Menzel
Kl. Jänkend. Teich	2	0		F. Menzel
Scheibenteich	2	0		F. Menzel
Stockteich	0	0		F. Menzel
Langteiche	0	0		F. Menzel
Neuteiche	0	0		F. Menzel
Sichelsteich	0	0		F. Menzel
TG Zschorna	9	7		A. Wolf, W. Nachtigall
TG Deutschbaselitz				
Großteich	4	23		J. Tamke
Sandteich	4	0		J. Tamke
Hofteich	0	0		J. Tamke
TG Döbra				
Großteich	8	3		J. Tamke
Feldteich	5	6		J. Tamke
Gr. Mittelteich	3	2		J. Tamke
TG Biehla-Weißig				
Großteich Biehla	3	0		H. Rothmann
Horsteich W.	0	2		H. Rothmann
Großteich Weißig	2	0		H. Rothmann
Altteich Weißig	0	7		H. Rothmann
Kreba - Ost		47		E. Gottschlich
Schwarze Lache	7			E. Gottschlich
Weißer Lug	4			E. Gottschlich
Hirschweiher	2			E. Gottschlich
TG Petershain		7		E. Gottschlich
Neuteich See	24			E. Gottschlich
TG Zimpel	6	0		J. Kasper
Malschwitz, Salgaer Teich	0	0		M . Rogel
Tauerwiesenteich	o. A.	o. A.		W. Klauke
TG Neudorf- Klösterlich	o. A.	o. A.		H. Schnabel

Gebiet/ Teich/ Teichgruppe	Anzahl 19.09.2010	Anzahl 17.10.2010	Anmerkungen	Zähler
Gesamt	434	628		

**Tabelle 5 Ergebnisse der Synchronzählung Silberreier DB Dresden**

Gebiet/ Teich/ Teichgruppe	Anzahl 19.09.2010	Anzahl 17.10.2010	Anmerkungen	Zähler
<b>TG Steinitz</b>				
Weißiger Teich	1	0		M. Zischewski
<b>TG Entenschenke</b>	1	89		J. Ulbricht W. Nachtigall
<b>TG Niederspre/ Quolsdorf/ Daubitz</b>				
Waldteich (NS)	0	0		A. Wünsche
Großteich (NS)	0	0		A. Wünsche
Winterteiche / Hälter	0	0		A. Wünsche
Gr. Erlteich	0	0		A. Wünsche
Briesenteich	0	8		A. Wünsche
Lindenteich	0	0		A. Wünsche
Michaelisteich	0	1		A. Wünsche
Niederteich	0	0		A. Wünsche
Mittelteich	0	0		A. Wünsche
<b>TS Quitzdorf Hauptbecken</b>	0	0		F. Menzel
<b>TS Quitzdorf Teilb. Reichenb.</b>	6	21		F. Menzel
<b>Neuteich Diehsa</b>	0	0		F. Menzel
<b>Satzfisanlage Sproitz</b>	0	0		F. Menzel
<b>TG Ullersdorf</b>				
Großteich	0	28	16.10. gezählt (Teich stark abgesenkt, noch nicht abgefischt)	F. Menzel
Gr. Jänkend. Teich	0	0	16.10. gezählt	F. Menzel
Kl. Jänkend. Teich	0	0	„	F. Menzel
Scheibenteich	0	0	„	F. Menzel
Stockteich	0	0	„	F. Menzel
Langteiche	0	0	„	F. Menzel
Neuteiche	0	0	„	F. Menzel
Sichelsteich	0	0	„	F. Menzel
<b>TG Rietschen</b>				

Gebiet/ Teich/ Teichgruppe	Anzahl 19.09.2010	Anzahl 17.10.2010	Anmerkungen	Zähler
Sprungteich	0	0		C. Schulze
Eichichteich	0	76		C. Schulze
<b>TG Hammerstadt</b>				
Koppenteich	0	6		C. Schulze
Gelbteich	51	0		C. Schulze
Nangteich	0	0		C. Schulze
<b>Kreba-West u. Dürrbacher Teiche</b>				
Kreba -West	43	0		J. Kasper
Dürrbacher Teiche	1	0		J. Kasper
Alter Tremichteich	0	2		H. Blümel
<b>Tagebaurestlöcher</b>				
Restloch Dreiweibern	0	0		S. Krüger
Ratzener Teiche (Lohsa)	0	84		S. Krüger
<b>TG Koselitz</b>				
Feldteich	0	33		H. Lux
<b>TG Tiefenau</b>				
Rechte Teichspitze	0	11		H. Lux
Großteich	0	1		H. Lux
<b>TG Mönau + TG Drehna</b>	42	0		G. Fritsche
<b>TG Biehla-Weißig</b>				
Großteich Biehla	0	0		H. Rothmann
Horsteich Weißig	0	32		H. Rothmann
Großteich Weißig	0	0		H. Rothmann
Alteich Weißig	0	0		H. Rothmann
<b>TG Wartha alt</b>				
Teich 3	0	25		U. Ringpfeil
<b>TG Lippitsch</b>				
Wochusteich	0	130		Dr. R. Schlegel
<b>TG Guttau</b>	52	0	13.09. und 14.10. gezählt	S. Noack
<b>TG Zschorna</b>	0	3		A. Wolf, W. Nachtigall
<b>TG Zimpel</b>	2	0		J. Kasper
Gesamt	197	550		

Tabelle 6

**Tabelle 7 Ergebnisse der Synchronzählung Graureiher DB Leipzig**

Gebiet/ Teich/ Teichgruppe	Anzahl 19.09.2010	Anzahl 17.10.2010	Anmerkungen	Zähler
Cospudener See	1	1		F. Hoyer
Elsterstausee	0	0		F. Hoyer
Elbe Dommitzsch-Pretzsch	38	16		S. Grüttner, H. Nitzsche
Elbe Mockritz Dommitzsch + Altw. Elsnig	12	17	12.09. und 16.10. gezählt	D. Selter
Elbe Torgau-Mockritz	4	2		N. Schulz
NSG Eschefelder Teiche	21	32		S. Wolf
Streitwalder Teiche	0	0		S. Wolf
Bennewitzer Teiche	6	5		G. Kohlhasse
Großteich + Gehegeteich Torgau	18	20		F. Rößger
Großteich u. Mühlteich Burkartshain	2	4		D. Wagner
NSG Kulkwitzer Lachen	1	0		L. Georgi
Kulkwitzer See	0	0	18.09. und 16.10. gezählt	L. Georgi
Teiche um Brandis, Beucha, Polenz	2	1		R. Ulbrich
Macher Teiche	1	0		R. Ulbrich
Mulde Canitz-Kollauer Wehr	o. A.	o. A.		
Mulde Eilenburg-Laußig	4	4		T. Krönert
Mulde Golzerm.-Trebsen	8	9		L. Heinze
Mulde Trebsen - Lorelei	16	24		L. Heinze
Mulde Grimma-Golzermühle	6	7		B. Meister
Mulde Koll. Wehr-Eilenburg	8	3		F. Jonack
Mulde Priestäblich-Bad Düben	6	4		R. Papenfuß
Ritzschkespeicher Roitzsch	2	1		R. Wolf
Rückhaltebecken Stöhna	1	0		D. Förster
Speicherbecken Witznitz	1	0		D. Förster
Pleißestausee Rötha	1	3		D. Förster
Schadebachteiche	2	23		R. Schulze
Schladitzer See	1	1		A. Krüger
Werbelliner See	0	0		A. Krüger
Teiche um Frauwalde, Heyda und Börln	4	2		J. Leonhardt
Teiche um Schildau	o. A.	2		H. Kopsch
Teiche um Kobershain	o. A.	0	Teiche am 17.10. bereits abgelassen	H. Kopsch

Gebiet/ Teich/ Teichgruppe	Anzahl 19.09.2010	Anzahl 17.10.2010	Anmerkungen	Zähler
Teiche um Falkenhain und Voigtshain	6	8		J. Leonhardt
Teiche um Röcknitz	o. A.	0	Kuhteach am 17.10. bereits abgelassen	H. Kopsch
Teiche um Thammenhain u. Müglenz	o. A.	2		H. Kopsch
Zwickauer Mulde	o. A.	o. A.		
Wermisdorfer Teiche				
TG südlich Wermdorf	7	22		S. Spänig
TG nördlich Wermdorf	6	19		S. Spänig
Gesamt	185	232		

**Tabelle 8 Ergebnisse der Synchronzählung Silberreihler DB Leipzig**

Gebiet/ Teich/ Teichgruppe	Anzahl 19.09.2010	Anzahl 17.10.2010	Anmerkungen	Zähler
Cospudener See	0	0		F. Hoyer
Elsterstausee	0	0		F. Hoyer
Elbe Dommitzsch-Pretzsch	3	5		S. Grüttner, H. Nitzsche
Elbe Mockritz Dommitzsch + Altw. Elsnig	1	4	12.09. und 16.10. gezählt	D. Selter
Elbe Torgau-Mockritz	3	0		N. Schulz
NSG Eschefelder Teiche	2	34		S. Wolf
Streitwalder Teiche	0	0		S. Wolf
Bennewitzer Teiche	9	3		G. Kohlhasse
Großteich + Gehegeteich Torgau	6	8		F. Rößger
Großteich u. Mühlteich Burkartshain	0	6		D. Wagner
NSG Kulkwitzer Lachen	0	0		L. Georgi
Kulkwitzer See	0	0	18.09. und 16.10. gezählt	L. Georgi
Teiche um Brandis, Beucha, Polenz	0	0		R. Ulbrich
Macher Teiche	0	0		R. Ulbrich
Mulde Canitz-Kollauer Wehr	o. A.	o. A.		
Mulde Eilenburg-Laußig	0	3		T. Krönert
Mulde Golzerm.-Trebsen	2	1		L. Heinze
Mulde Trebsen - Lorelei	0	4		L. Heinze
Mulde Grimma-Golzermühle	0	1		B. Meister
Mulde Koll. Wehr-Eilenburg	1	0		F. Jonack
Mulde Priestäblich-Bad Düben	0	4		R. Papenfuß

Gebiet/ Teich/ Teichgruppe	Anzahl 19.09.2010	Anzahl 17.10.2010	Anmerkungen	Zähler
Ritzschkespeicher Roitzsch		0	0	R. Wolf
Rückhaltebecken Stöhna	3	5		D. Förster
Speicherbecken Witznitz	0	0		D. Förster
Pleißestausee Rötha	0	0		D. Förster
Schadebachteiche	0	24		R. Schulze
Schladitzer See	0	0		A. Krüger
Werbelliner See	0	0		A. Krüger
Teiche um Frauwalde, Heyda und Börln	0	1		J. Leonhardt
Teiche um Falkenhain und Voigtshain	0	12		J. Leonhardt
Teiche um Kobershain	o. A.	0	Teiche am 17.10. bereits abgelassen	H. Kopsch
Teiche um Röcknitz	o. A.	0	Kuhteich am 17.10. bereits abgelassen	H. Kopsch
Teiche um Schildau	o. A.	0		H. Kopsch
Teiche um Thammenhain u. Müglenz	o. A.	0		H. Kopsch
Zwickauer Mulde	o. A.	o. A.		
Wermisdorfer Teiche				
TG südlich Wermisdorf	0	7		S. Spänig
TG nördlich Wermisdorf	1	95		S. Spänig
Gesamt	31	217		

**Tabelle 9 Ergebnisse der Synchronzählung Graureiher DB Chemnitz**

Gebiet/ Teich/ Teichgruppe	Anzahl 19.09.2010	Anzahl 17.10.2010	Anmerkungen	Zähler
NSG Großhartmansdorfer Großteich	29	5	18.09. und 16.10. gezählt	P. u. H. Kiekhöfel
Oberer Großhartmannsdorfer Teich	0	2	„	P. u. H. Kiekhöfel
Berthelsdorfer Hüttenteich	1	2	„	P. u. H. Kiekhöfel
Landteich Brand-Erbisdorf	1	0	„	P. u. H. Kiekhöfel
Helbigsdorfer Teiche	1	0	„	P. u. H. Kiekhöfel
TWT Saidenbach	2	2	„	P. u. H. Kiekhöfel
TWT Lichtenberg	1	2	„	P. u. H. Kiekhöfel
Stausee Glauchau/ Biotop Schlunzig	4	4		H. Fritsche
Zwickauer Mulde zwischen Schlunzig und Glauchau	4	5		H. Fritsche
Zwickauer Mulde zwischen Glauchau und Rochlitz	35	24	16.10. gezählt	H. Meyer
Koberbachtalsperre	3	5		E. Tyll
Absetzbecken Dänkritz	7	3		E. Tyll
Schlossteich	1	1	17.09. und 19.10.10 gezählt	E. Flöter
Schönauer Teiche	3	1	„ am 17.09. ein Teich abgelassen	E. Flöter
Eichelteich	7	0	„ am 17.09.10 2/3 abgelassen	E. Flöter
Speicher Altendorf	0	2	„ am 19.10. abgelassen	E. Flöter
Gewässer Chemnitztal	5	13	18.09. und 19.10.10 gezählt	E. Flöter
Schlettau Teiche	5	9		H. Holupirek, W. Dietrich
TS Pirk	2	7	12.09.10 gezählt	B. Möckel
TS Pöhl	14	2	18.10. gezählt	T. Hallfarth
TS Kriebstein	0	3		M. Greif
LSG Limbacher Teiche	12	9		D. Kronbach
Teiche im Stadtgebiet Limbach-O.	18	4		D. Kronbach
Feldflur um Limbach-O.	17	6		D. Kronbach
Zw. Mulde Schlagwitz/ Wolkenburg	9	3		D. Kronbach
Sachsenburger Teich	1	2		J. Voigt
Biensdorfer Teich u. angrenzende Wiesen	0	0		J. Voigt
Hartmannsdorf Hauptteich	1	0		J. Kupfer
Kirchberg OT Cunersdorf	1	0		J. Kupfer
Kirchberg OT Leutersbach Großer Teich	5	9	Teich fast leer	J. Kupfer
Kirchberg Wolfersgrün Talsperre	2	0		J. Kupfer



Gebiet/ Teich/ Teichgruppe	Anzahl 19.09.2010	Anzahl 17.10.2010	Anmerkungen	Zähler
Niedercrinitz, Filzteich	1	0		J. Kupfer
Gesamt	192	125		

**Tabelle 10 Ergebnisse der Synchronzählung Silberreier DB Chemnitz**

Gebiet/ Teich/ Teichgruppe	Anzahl 19.09.2010	Anzahl 17.10.2010	Anmerkungen	Zähler
NSG Großhartmannsdorfer Großteich	3	18	18.09. und 16.10. gezählt	P. u. H. Kiekhöfel
Berthelsdorfer Hüttenteich	1	5	„	P. u. H. Kiekhöfel
TS Kriebstein	0	5		M. Greif
Kirchberg OT Leutersbach Großer Teich	0	2	Teich fast leer	J. Kupfer
Gesamt	4	30		

## Anlage 2 Wasservogelzählungen

**Tabelle 11 Ergebnisse der Wasservogelzählungen Kormoran im DB Dresden**

Zählgebiet	November 2009	Januar 2010	März 2010
Elbe Blaues Wunder-Marienbrücke (km 49,8 bis 56,5)	1	3	5
Elbe Diesbar-Riesa (km 93,5 bis 107,5)	16	10	215
Elbe Flügelwegbrücke-Serkowitz (km 61,2 bis 65,5)	9	5	27
Elbe Königstein-Rathen (km 19 bis 22,7)	10	12	10
Elbe Kötz-Diesbar (km 73 bis 93,5)	59	7	300
Elbe Krippen-Königstein (km 7 bis 19)	8	3	63
Elbe Marienbrücke-Flügelwegbrücke (km 56,5 bis 61,2)	9	39	102
Elbe Obervogelgesang-Pirna (km 27,5 bis 34)	1	9	3
Elbe Pirna-Zschieeren (km 34 bis 41)	22	33	21
Elbe Rathen-Obervogelgesang (km 22,7 bis 27,5)	18	30	19
Elbe Riesa-Strehla (km 107,5 bis 114)	16	17	138
Elbe Schmilka-Krippen (km 4,6 bis 7)	25	6	2
Elbe Serkowitz-Kötz (km 65,5 bis 73)	82	17	192
Elbe Strehla-Mühlberg (km 114 bis 126)	86	58	45
Elbe Zschieeren-Blaues Wunder (km 41 bis 49,8)	12	9	31
Neiße (Zittau - Hirschfelde)	0	1	0
Neiße (Hirschfelde - Ostritz)	0	17	0
Neiße (Ostritz - Hagenwerder)	0	3	0
Neiße (Hagenwerder - Görlitz)	0	12	0
Neiße (Görlitz - Oberneundorf)	0	5	0
Neiße (Oberneundorf - Deschka)	0	7	0
Neiße (Deschka - Rothenburg)	0	12	0
Neiße (Rothenburg - Steinbach)	0	6	0
Neiße (Steinbach - Klein Priebus)	0	3	0
Neiße (Klein Priebus - Skerbersdorf)	0	3	0
Neiße (Skerbersdorf - Bad Muskau)	0	1	0
Röder (Radeburg - Freitelsdorf)	1	20	12
Freiberger Mulde (Nossen - Gleisberg)	0	1	0
Spree (Wehr Lömischau - Uhyst)	0	2	1
Berzdorfer See	33	55	6
Deutschbaselitzer Teich	0	0	0
Dubringer Moor / Teichgebiet Neudorf-Klösterlich	0	0	0
Kiesgrube Pratzschwitz	70	0	0
Knappensee	11	1	0
Ratzener Teiche	84	0	0
Tauerwiesenteich	0	0	0
Teiche bei Commerau/Truppen	0	0	0
Teiche bei Freitelsdorf	0	0	0
Teiche bei Schönfeld und Kalkreuth	0	1	0
Teichgebiet Döbra	6	0	0
Teichgebiet Drehna-Mönau-Uhyst	0	0	0
Teichgebiet Frauenhain-Tiefenau-Koselitz	4	12	5
Teichgebiet Guttau	52	2	0
Teichgebiet Koblenz-Mortka	0	0	0
Teichgebiet Kreba-Ost	0	0	0

Zählgebiet	November 2009	Januar 2010	März 2010
Teichgebiet Kreba-West und Dürrbach	90	0	0
Teichgebiet Lippitsch	0	0	0
Teichgebiet Litschen-Kolbitz	2	0	0
Teichgebiet Milkel	1	0	0
Teichgebiet Moritzburg Nord	23	0	0
Teichgebiet Moritzburg Süd	21	0	29
Teichgebiet Niederspree	0	0	0
Teichgebiet Petershain	3	0	0
Teichgebiet Rauden und Commerau bei Klix	0	0	0
Teichgebiet Rietschen und Hammerstadt	0	0	0
Teichgebiet Spreewiese	14	4	2
Teichgebiet Straßgräbchen-Großgrabe	1	0	0
Teichgebiet Wartha	3	0	0
Teichgebiet Zimpel	0	0	0
Teichgebiet Zschorna	8	0	0
Teichgruppe Entenschenke	3	0	0
Grubensee Dreiweibern	8	0	0
Grubensee Lohsa	10	0	0
Speicherbecken Nauleis	1	0	1
Speicherbecken Niederwartha	12	0	8
Tagebaurestsee Olbersdorf	0	0	0
Talsperre Bautzen	42	0	0
Talsperre Quitzdorf	480	0	0
gesamt	1357	426	1237

**Tabelle 12 Ergebnisse der Wasservogelzählungen Kormoran im DB Leipzig**

Zählgebiet	November 2009	Januar 2010	März 2010
Elbe Mühlberg - Belgern (km 128-140)	20	7	7
Elbe Belgern - Torgau (km 140-154)	35	21	77
Elbe Torgau - Mockritz (km 154-165)	12	19	19
Elbe Mockritz - Dommitzsch, Altwasser Elsnig	11	11	7
Elbe Dommitzsch - Pretzsch (km 173-185)	7	3	58
Mulde (Sermuth-Grimma)	2	11	11
Mulde (Grimma-Golzermühle)	136	22	18
Mulde (Golzerbrücke-Trebsen)	0	10	0
Mulde (Trebsen-Sonnenmühle)	16	18	6
Mulde (Sonnenmühle-Wehr Wurzen)	30	2	20
Mulde (Wehr Wurzen-Canitz)	36	3	1
Mulde (Canitz-Kollauer Wehr)	62	11	5
Mulde (Kollauer Wehr-Eilenburg)	0	1	0
Mulde (Eilenburg-Zschepplin)	12	7	17
Mulde (Zschepplin-N Gruna)	1	2	0
Mulde (N Gruna - Pristäblich)	17	1	3
Mulde (Pristäblich - Bad Düben)	9	0	6
Mulde (Bad Düben-Roitzschjora)	15	20	12
Freiberger Mulde (Gleißberg-Malitzsch)	6	9	8
Freiberger Mulde (Malitzsch-Technitz)	0	0	0

Zählgebiet	November 2009	Januar 2010	März 2010
Freiberger Mulde (Technitz-Klosterbuch)	27	0	9
Freiberger Mulde (Klosterbuch-Leisnig)	7	1	7
Freiberger Mulde (Leisnig-Tanndorf)	11	5	12
Freiberger Mulde (Tanndorf-Sermuth)	2	2	3
Zschopau (Kummersmühle-Furt Limmritz)	0	0	0
Zschopau (Furt Limmritz-Schweta)	12	8	5
Zschopau (Rauschenthal-Waldheim)	0	16	1
Zschopau (Waldheim-Nixkluft)	0	6	1
Zwickauer Mulde (Colditz-Sermuth)	22	7	8
Elsterflutbecken Leipzig	26	15	14
Elsterstausee, Elster (Eytra-Stausee), Mühlgraben	0	1	3
Eschefelder Teiche	26	19	4
Bennewitzer Teiche bei Torgau	2	0	0
Bockwitzer See	3	0	0
Cospudener See	4	8	1
Goitzsche: Paupitzscher See, Neuhauser See	71	0	2
Großteich Torgau, Gehegeteich	0	2	2
Hainer See, Haubitzer See	5	0	0
Harthsee	11	0	0
Haselbacher Teiche, Rückhaltebecken Serbitz	132	41	3
Kahnsdorfer See	9	0	0
Kulkwitzer See	5	7	3
Markkleeberger See	14	7	4
Mühlteich & Großteich Burkartshain	0	0	1
Schadebachtiche Badrina-Noitzsch	4	1	0
Störmthaler See	7	0	0
Streitwalder Teiche	0	1	0
Teiche um Brandis, Beucha & Polenz	10	0	0
Teiche um Thammenhain, Müglenz, N Falkenhain	1	0	0
Teichgebiet N Wermsdorf	25	0	0
Teichgebiet S Wermsdorf	1	0	0
Werbelineer See (Tagebau Delitzsch SW)	26	0	0
Zwenkauer See	0	0	14
Pleißestausee Rötha und Pleiße	6	2	47
Ritzschkespeicher Roitzsch	8	0	0
Rückhaltebecken Stöhna	15	0	0
Speicherbecken Borna	190	52	16
Speicherbecken Witznitz	15	0	0
Tagebausee Haselbach	4	0	0
Talsperre Schömbach	0	1	2
<b>gesamt</b>	<b>1128</b>	<b>380</b>	<b>437</b>

**Tabelle 13 Ergebnisse der Wasservogelzählungen Kormoran im DB Chemnitz**

Zählgebiet	November `09	Januar `10	März `10
Zschopau (Flöha-Braunsdorf)	0	6	0
Zschopau (Braunsdorf-Frankenberg)	0	5	0
Zschopau (Frankenberg-Schönborn)	5	3	27
Zschopau (Schönborn-Kriebethal)	190	21	82
Freiberger Mulde (Berthelsdorf-Muldenhütten)	0	3	1
Freiberger Mulde (Muldenhütten-Tuttendorf)	0	4	0
Freiberger Mulde (Tuttendorf-Halsbrücke)	0	1	0
Freiberger Mulde (Halsbrücke-Hohentanne)	0	1	5
Freiberger Mulde (Hohentanne-Obergruna)	0	7	0
Freiberger Mulde (Obergruna-Autobahnbrücke Nossen)	0	5	6
Zwickauer Mulde (Hartenstein-Fährbrücke)	0	0	3
Zwickauer Mulde (Fährbrücke-Wilkau)	0	1	0
Zwickauer Mulde (Wilkau-Zwickau)	0	13	18
Zwickauer Mulde (Zwickau-Crossen)	0	6	0
Zwickauer Mulde (Crossen-Glauchau)	0	120	27
Zwickauer Mulde (Glauchau-Waldenburg)	0	11	0
Zwickauer Mulde (Waldenburg-Wolkenburg)	16	0	14
Zwickauer Mulde (Wolkenburg-Penig-Lunzenau)	84	17	28
Zwickauer Mulde (Lunzenau-Kralapp)	11	13	12
Limbacher Teiche	0	0	1
Absetzbecken Dänkritz	16	0	0
Großteich Großhartmannsdorf	0	0	0
Hüttenteich Berthelsdorf	3	0	0
Schwanenteich Zwickau	1	0	0
Stausee Glauchau	48	0	0
Talsperre Dröda	8	0	0
Talsperre Leutenhain	3	0	2
Talsperre Lichtenberg	1	0	0
Talsperre Pirk	87	0	30
Talsperre Pöhl	44	0	0
Talsperre Saydenbach	2	0	0
<b>gesamt</b>	<b>519</b>	<b>237</b>	<b>256</b>

**Tabelle 14 Ergebnisse der Wasservogelzählungen Graureiher im DB Dresden**

Zählgebiet	November 2009	Januar 2010	März 2010
Elbe Schmilka-Krippen (km 4,6 bis 7)	2	0	2
Elbe Krippen-Königstein (km 7 bis 19)	0	0	6
Elbe Königstein-Rathen (km 19 bis 22,7)	0	4	5
Elbe Rathen-Obervogelgesang (km 22,7 bis 27,5)	0	0	0
Elbe Obervogelgesang-Pirna (km 27,5 bis 34)	0	2	0
Elbe Pirna-Zschieeren (km 34 bis 41)	6	4	1
Elbe Zschieeren-Blaues Wunder (km 41 bis 49,8)	2	4	1
Elbe Blaues Wunder-Marienbrücke (km 49,8 bis 56,5)	0	0	1
Elbe Marienbrücke-Flügelwegbrücke (km 56,5 bis 61,2)	0	7	5
Elbe Flügelwegbrücke-Serkowitz (km 61,2 bis 65,5)	5	0	0
Elbe Serkowitz-Kötitz (km 65,5 bis 73)	6	5	5
Elbe Kötitz-Diesbar (km 73 bis 93,5)	22	0	16
Elbe Diesbar-Riesa (km 93,5 bis 107,5)	10	3	3
Elbe Riesa-Strehla (km 107,5 bis 114)	2	0	3
Elbe Strehla-Mühlberg (km 114 bis 126)	15	0	4
Neiße (Zittau - Hirschfelde)	0	1	0
Neiße (Hirschfelde - Ostritz)	0	12	0
Neiße (Hagenwerder - Görlitz)	0	4	0
Neiße (Görlitz - Oberneundorf)	0	4	0
Neiße (Oberneundorf - Deschka)	0	4	0
Neiße (Deschka - Rothenburg)	0	3	0
Neiße (Rothenburg - Steinbach)	0	9	0
Neiße (Steinbach - Klein Priebus)	0	1	0
Neiße (Klein Priebus - Skerbersdorf)	0	3	0
Neiße (Skerbersdorf - Bad Muskau)	0	3	0
Spree (Tsp Bautzen - Wehr Lömischau)	0	2	16
Spree (Wehr Lömischau - Uhyst)	4	3	14
Röder (Radeburg - Freitelsdorf)	7	7	12
Freiberger Mulde (Nossen - Gleisberg)	0	2	0
Grubensee Dreiweibern	0	0	1
Kiesgrube Pratzschwitz	5	0	0
Knappensee	1	0	0
Berzdorfer See	2	0	0
Deutschbaselitzer Teich	11	0	0
Dubringer Moor / Teichgebiet Neudorf-Klösterlich	25	12	3
Ratzener Teiche	2	3	1
Tauerwiesenteich	4	0	0
Teiche bei Commerau/Truppen	0	2	0
Teiche bei Freitelsdorf	0	0	1
Teiche bei Schönfeld und Kalkreuth	81	0	0
Teichgebiet Biehla-Weißig	0	1	0
Teichgebiet Döbra	62	9	25
Teichgebiet Drehna-Mönau-Uhyst	3	6	0
Teichgebiet Guttau	188	0	4
Teichgebiet Koblenz-Mortka	48	0	0
Teichgebiet Kreba-Ost	1	3	11
Teichgebiet Kreba-West und Dürrbach	50	11	0

Zählgebiet	November 2009	Januar 2010	März 2010
Teichgebiet Lippitsch	204	4	0
Teichgebiet Litschen-Kolbitz	8	0	1
Teichgebiet Milkel	12	1	0
Teichgebiet Moritzburg Nord	5	0	1
Teichgebiet Moritzburg Süd	42	6	0
Teichgebiet Niederspree	126	20	10
Teichgebiet Petershain	8	4	18
Teichgebiet Rauden und Commerau bei Klix	1	2	0
Teichgebiet Rietschen und Hammerstadt	0	8	0
Teichgebiet Spreewiese	84	34	43
Teichgebiet Straßgräbchen-Großgrabe	1	0	0
Teichgebiet Wartha	45	0	9
Teichgebiet Zimpel	6	1	2
Teichgebiet Zschorna	8	1	1
Teichgruppe Entenschenke	131	18	5
Teichgebiet Frauenhain-Tiefenau-Koselitz	78	22	12
Speicherbecken Nauleis	10	1	1
Speicherbecken Niederwartha	2	0	1
Tagebaurestsee Burghammer	0	0	0
Tagebaurestsee Olbersdorf	0	0	0
Talsperre Bautzen	0	0	0
Talsperre Quitzdorf	42	1	13
<b>gesamt</b>	<b>1377</b>	<b>257</b>	<b>257</b>

**Tabelle 15 Ergebnisse der Wasservogelzählungen Graureiher im DB Leipzig**

Zählgebiet	November 2009	Januar 2010	März 2010
Elbe Mühlberg - Belgern (km 128-140)	1	3	1
Elbe Belgern - Torgau (km 140-154)	9	10	3
Elbe Torgau - Mockritz (km 154-165)	7	2	3
Elbe Mockritz - Dommitzsch, Altwasser Elsnig	11	3	0
Elbe Dommitzsch - Pretzsch (km 173-185)	18	0	0
Mulde (Sermuth-Grimma)	6	3	12
Mulde (Grimma-Golzermühle)	11	4	6
Mulde (Golzerbrücke-Trebsen)	0	4	0
Mulde (Trebsen-Sonnenmühle)	0	4	15
Mulde (Sonnenmühle-Wehr Wurzen)	9	6	1
Mulde (Wehr Wurzen-Canitz)	18	2	2
Mulde (Canitz-Kollauer Wehr)	12	8	15
Mulde (Kollauer Wehr-Eilenburg)	0	1	0
Mulde (Eilenburg-Zschepplin)	10	0	6
Mulde (Zschepplin-N Gruna)	2	0	0
Mulde (N Gruna - Pristäblich)	1	0	0
Mulde (Pristäblich - Bad Düben)	1	4	1
Mulde (Bad Düben-Roitzschjora)	17	12	10
Freiberger Mulde (Malitzsch-Technitz)	4	0	1
Freiberger Mulde (Technitz-Klosterbuch)	1	0	1
Freiberger Mulde (Klosterbuch-Leisnig)	9	1	0
Freiberger Mulde (Leisnig-Tanndorf)	8	6	6

Zählgebiet	November 2009	Januar 2010	März 2010
Freiberger Mulde (Tanndorf-Sermuth)	3	1	2
Freiberger Mulde (Gleißberg-Malitzsch)	3	3	5
Zschopau (Rauschenthal-Waldheim)	0	3	0
Zschopau (Waldheim-Nixkluft)	3	6	1
Zschopau (Kummersmühle-Furt Limmritz)	0	0	1
Zschopau (Furt Limmritz-Schweta)	9	3	0
Zwickauer Mulde (Colditz-Sermuth)	6	6	13
Elsterflutbecken Leipzig	4	0	2
Elsterstausee, Elster (Eytra-Stausee), Mühlgraben	0	0	0
Bennewitzer Teiche bei Torgau	11	0	0
Cospudener See	1	1	0
Eschefelder Teiche	27	2	6
Goitzsche: Paupitzscher See, Neuhauser See	0	0	0
Großteich Torgau, Gehegeteich	24	6	15
Haselbacher Teiche, Rückhaltebecken Serbitz	10	2	0
Kahnsdorfer See	1	0	0
Kulkwitzer See	1	1	0
Mühlteich & Großteich Burkartshain	4	0	0
Neumühlenteich Schildau	15	0	0
NSG Kulkwitzer Lachen	5	0	0
Ritzschkespeicher Roitzsch	7	0	0
Schadabachteiche Badrina-Noitzsch	2	1	0
Schladitzer See (Tagebau Breitenfeld)	1	0	0
Streitwalder Teiche	4	1	4
Talsperre Schömbach	6	1	1
Teiche um Brandis, Beucha & Polenz	5	0	0
Teiche um Falkenhain und Voigtshain	2	0	0
Teiche um Frauwalde, Heyda & Börln	2	0	0
Teiche um Thammenhain, Müglenz, N Falkenhain	2	0	0
Teichgebiet N Wermsdorf	31	0	0
Teichgebiet S Wermsdorf	6	0	15
Werbelineer See (Tagebau Delitzsch SW)	1	0	0
Rückhaltebecken Stöhna	2	0	1
Speicherbecken Borna	8	2	4
Speicherbecken Witznitz	0	0	1
Pleißestausee Rötha und Pleiße	1	4	1
<b>gesamt</b>	<b>362</b>	<b>116</b>	<b>155</b>

**Tabelle 16 Ergebnisse der Wasservogelzählungen Graureiher im DB Chemnitz**

Zählgebiet	November 2009	Januar 2010	März 2010
Zschopau (Flöha-Braunsdorf)	12	7	4
Zschopau (Braunsdorf-Frankenber)	8	0	5
Zschopau (Frankenberg-Schönborn)	0	3	7
Zschopau (Schönborn-Kriebethal)	18	6	4
Zwickauer Mulde (Hartenstein-Fährbrücke)	0	1	2
Zwickauer Mulde (Wilkau-Zwickau)	3	4	2
Zwickauer Mulde (Zwickau-Crossen)	4	4	4
Zwickauer Mulde (Crossen-Glauchau)	11	8	4
Zwickauer Mulde (Glauchau-Waldenburg)	0	5	2



Zählgebiet	November 2009	Januar 2010	März 2010
Zwickauer Mulde (Waldenburg-Wolkenburg)	4	2	6
Zwickauer Mulde (Wolkenburg-Penig-Lunzenau)	9	8	4
Zwickauer Mulde (Lunzenau-Kralapp)	5	14	13
Freiberger Mulde (Berthelsdorf-Muldenhütten)	0	1	0
Freiberger Mulde (Muldenhütten-Tuttendorf)	1	1	1
Freiberger Mulde (Tuttendorf-Halsbrücke)	0	2	0
Freiberger Mulde (Halsbrücke-Hohentanne)	4	2	1
Freiberger Mulde (Hohentanne-Obergruna)	1	0	0
Freiberger Mulde (Obergruna-Autobahnbrücke Nossen)	3	6	1
Absetzbecken Dänkriz	0	0	3
Großteich Großhartmannsdorf	3	0	0
Hüttenteich Berthelsdorf	2	0	0
Kreuzteiche Freiberg	0	0	1
Limbacher Teiche	12	3	1
Stausee Glauchau	6	0	2
Talsperre Dröda	1	0	0
Talsperre Leutenhain	7	1	1
Talsperre Pirk	9	2	8
Talsperre Pöhl	0	0	0
Talsperre Saydenbach	1	1	0
<b>gesamt</b>	<b>124</b>	<b>81</b>	<b>76</b>

**Tabelle 17 Ergebnisse der Wasservogelzählungen Silberreiher im DB Dresden**

Zählgebiet	November 2009	Januar 2010	März 2010
Elbe Krippen-Königstein (km 7 bis 19)	6	0	0
Elbe Königstein-Rathen (km 19 bis 22,7)	8	0	0
Elbe Pirna-Zschieeren (km 34 bis 41)	0	0	0
Elbe Serkowitz-Kötitz (km 65,5 bis 73)	1	0	0
Elbe Kötitz-Diesbar (km 73 bis 93,5)	0	0	2
Elbe Strehla-Mühlberg (km 114 bis 126)	1	0	0
Neiße (Hirschfelde - Ostritz)	0	1	0
Spree (Tsp Bautzen - Wehr Lömischau)	0	2	5
Spree (Wehr Lömischau - Uhyst)	0	4	1
Röder (Radeburg - Freitelsdorf)	0	0	6
Deutschbaselitzer Teich	0	0	0
Dubringer Moor / Teichgebiet Neudorf-Klösterlich	142	0	1
Ratzener Teiche	50	0	0
Tauerwiesenteich	10	0	0
Teiche bei Commerau/Truppen	0	1	0
Teiche bei Freitelsdorf	0	0	4
Teiche bei Schönfeld und Kalkreuth	69	0	0
Teichgebiet Biehla-Weißig	0	0	0
Teichgebiet Döbra	0	0	1
Teichgebiet Drehna-Mönau-Uhyst	0	0	0
Teichgebiet Frauenhain-Tiefenau-Koselitz	110	0	2
Teichgebiet Guttau	81	0	0
Teichgebiet Koblenz-Mortka	103	0	0
Teichgebiet Kreba-Ost	0	0	0
Teichgebiet Kreba-West und Dürrbach	110	0	0
Teichgebiet Lippitsch	1	1	0
Teichgebiet Litschen-Kolbitz	0	0	3
Teichgebiet Milkel	2	1	0
Teichgebiet Moritzburg Nord	0	0	0
Teichgebiet Moritzburg Süd	0	0	0
Teichgebiet Niederspree	250	4	0
Teichgebiet Petershain	57	1	1
Teichgebiet Rauden und Commerau bei Klix	0	0	0
Teichgebiet Rietschen und Hammerstadt	0	2	0
Teichgebiet Spreewiese	102	11	2
Teichgebiet Straßgräbchen-Großgrabe	4	0	0
Teichgebiet Zimpel	0	0	1
Teichgebiet Zschorna	0	0	0
Teichgruppe Entenschenke	0	0	0
Talsperre Bautzen	0	0	0
Talsperre Quitzdorf	1	0	1
Speicherbecken Nauleis	0	0	0
Speicherbecken Niederwartha	0	0	0
<b>gesamt</b>	<b>1108</b>	<b>28</b>	<b>30</b>

**Tabelle 18 Ergebnisse der Wasservogelzählungen Silberreiher im DB Leipzig**

Zählgebiet	November 2009	Januar 2010	März 2010
Elbe Belgern - Torgau (km 140-154)	2	2	2
Elbe Mockritz - Dommitzsch, Altwasser Elsnig	5	0	0
Elbe Dommitzsch - Pretzsch (km 173-185)	2	0	0
Mulde (Grimma-Golzermühle)	0	0	2
Mulde (Golzerbrücke-Trebsen)	0	0	0
Mulde (Trebsen-Sonnenmühle)	4	2	0
Mulde (Sonnenmühle-Wehr Wurzen)	0	0	1
Mulde (Wehr Wurzen-Canitz)	19	0	0
Mulde (Canitz-Kollauer Wehr)	6	1	0
Mulde (Zschepplin-N Gruna)	0	0	1
Mulde (N Gruna - Pristäblich)	0	0	7
Mulde (Pristäblich - Bad Düben)	2	0	2
Mulde (Bad Düben-Roitzschjora)	1	3	1
Mulde (Sermuth-Grimma)	0	0	2
Freiberger Mulde (Klosterbuch-Leisnig)	2	0	0
Freiberger Mulde (Leisnig-Tanndorf)	0	0	2
Freiberger Mulde (Tanndorf-Sermuth)	0	0	1
Zwickauer Mulde (Colditz-Sermuth)	2	1	1
Zschopau (Furt Limmritz-Schweta)	0	0	1
Zschopau (Waldheim-Nixkluft)	0	0	4
Schadebachteiche Badrina-Noitzsch	32	0	1
Streitwalder Teiche	3	1	0
Eschefelder Teiche	130	1	1
Neumühlenteich Schildau	3	0	0
Teichgebiet N Wermsdorf	286	0	0
Teichgebiet S Wermsdorf	28	0	0
Mühlteich & Großteich Burkartshain	1	1	0
Bennewitzer Teiche bei Torgau	1	0	0
Großteich Torgau, Gehegeteich	1	1	1
Haselbacher Teiche, Rückhaltebecken Serbitz	11	2	0
Elsterflutbecken Leipzig	0	0	0
Pleißestausee Rötha und Pleiße	0	1	2
Ritzschkespeicher Roitzsch	13	0	0
Rückhaltebecken Stöhna	6	0	0
Speicherbecken Borna	10	3	2
Talsperre Schömbach	3	0	0
<b>gesamt</b>	<b>573</b>	<b>19</b>	<b>34</b>

**Tabelle 19 Ergebnisse der Wasservogelzählungen Silberreiher im DB Chemnitz**

Zählgebiet	November 2009	Januar 2010	März 2010
Zwickauer Mulde (Hartenstein-Fährbrücke)	2	0	0
Zwickauer Mulde (Zwickau-Crossen)	0	0	3
Zwickauer Mulde (Crossen-Glauchau)	0	0	0
Zwickauer Mulde (Glauchau-Waldenburg)	0	1	1
Zwickauer Mulde (Waldenburg-Wolkenburg)	0	0	3
Zwickauer Mulde (Wolkenburg-Penig-Lunzenau)	0	1	0
Zwickauer Mulde (Lunzenau-Kralapp)	0	2	4
Zschopau (Braunsdorf-Frankenberg)	0	0	3

Zählgebiet	November 2009	Januar 2010	März 2010
Zschopau (Frankenberg-Schönborn)	0	0	4
Zschopau (Schönborn-Kriebethal)	0	2	7
Zschopau (Flöha-Braunsdorf)	0	1	2
Großteich Großhartmannsdorf	4	0	0
Absetzbecken Dänkritz	0	0	0
Stausee Glauchau	1	0	0
Talsperre Leutenhain	2	0	1
Talsperre Pirk	0	0	1
<b>gesamt</b>	<b>9</b>	<b>7</b>	<b>29</b>

### Anlage 3

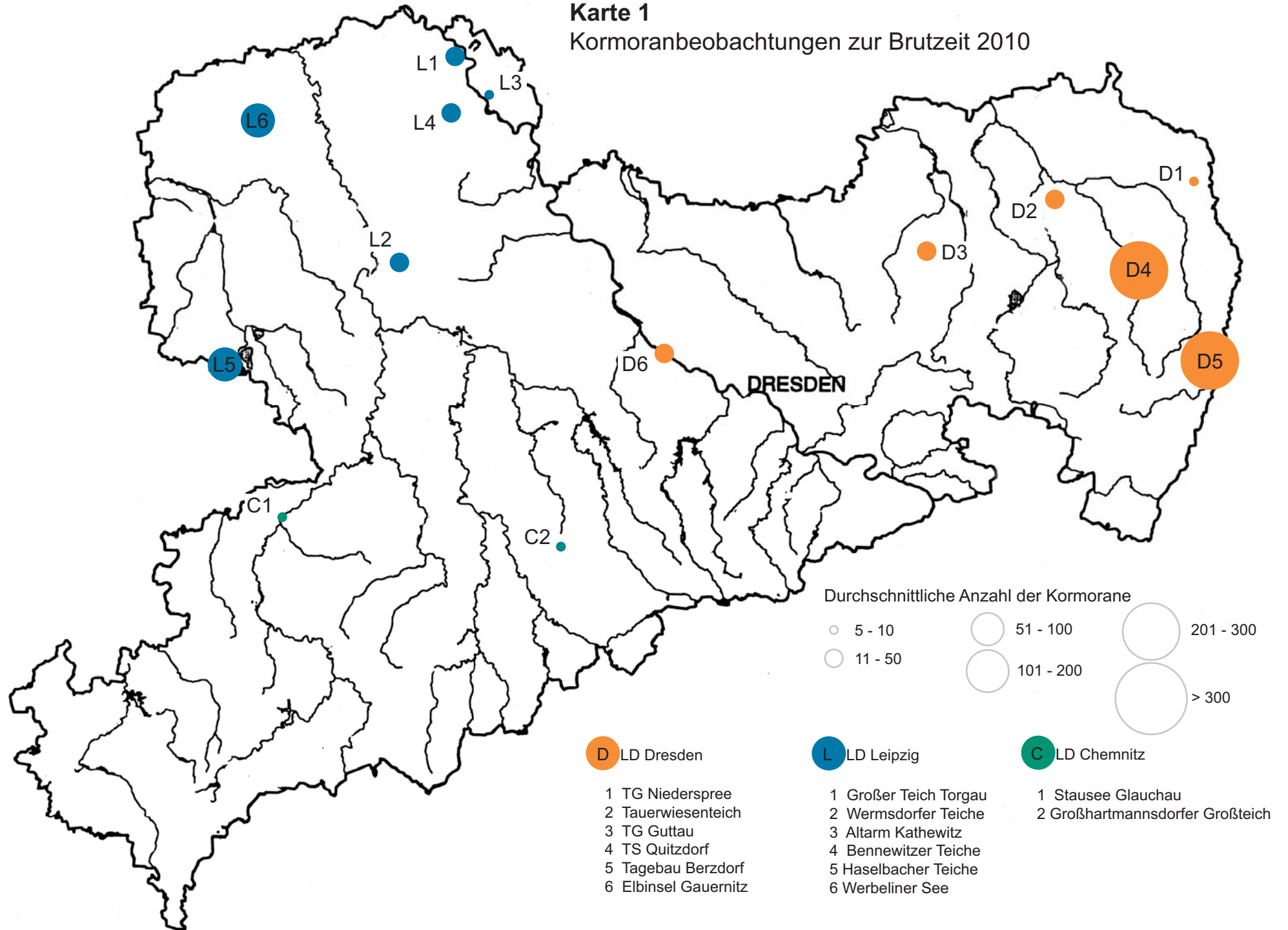
**Tabelle 20 Ringfunde von 2010 in der Brutkolonie Berzdorf beringten nestjungen Kormoranen**

Ring-Nr. Farbring blau	Beringungs-datum und Ort	Wiederfund Datum	Wiederfund Ort	Anmerkungen
309		22.08.2010	Restloch Mortka	Aus Entfernung abgelesen, kein Nestgeschwister von 310
310		22.08.2010	Restloch Mortka	Aus Entfernung abgelesen
312		22.04. 2010	Teilbecken Reichendorf	Aus Entfernung abgelesen
327		22.04. 2010	Teilbecken Reichendorf	Aus Entfernung abgelesen

1 WF (abgelesen 22.08.2011 am Restloch Mortka): nestjung beringt am 05.06.1992 in Schwedt

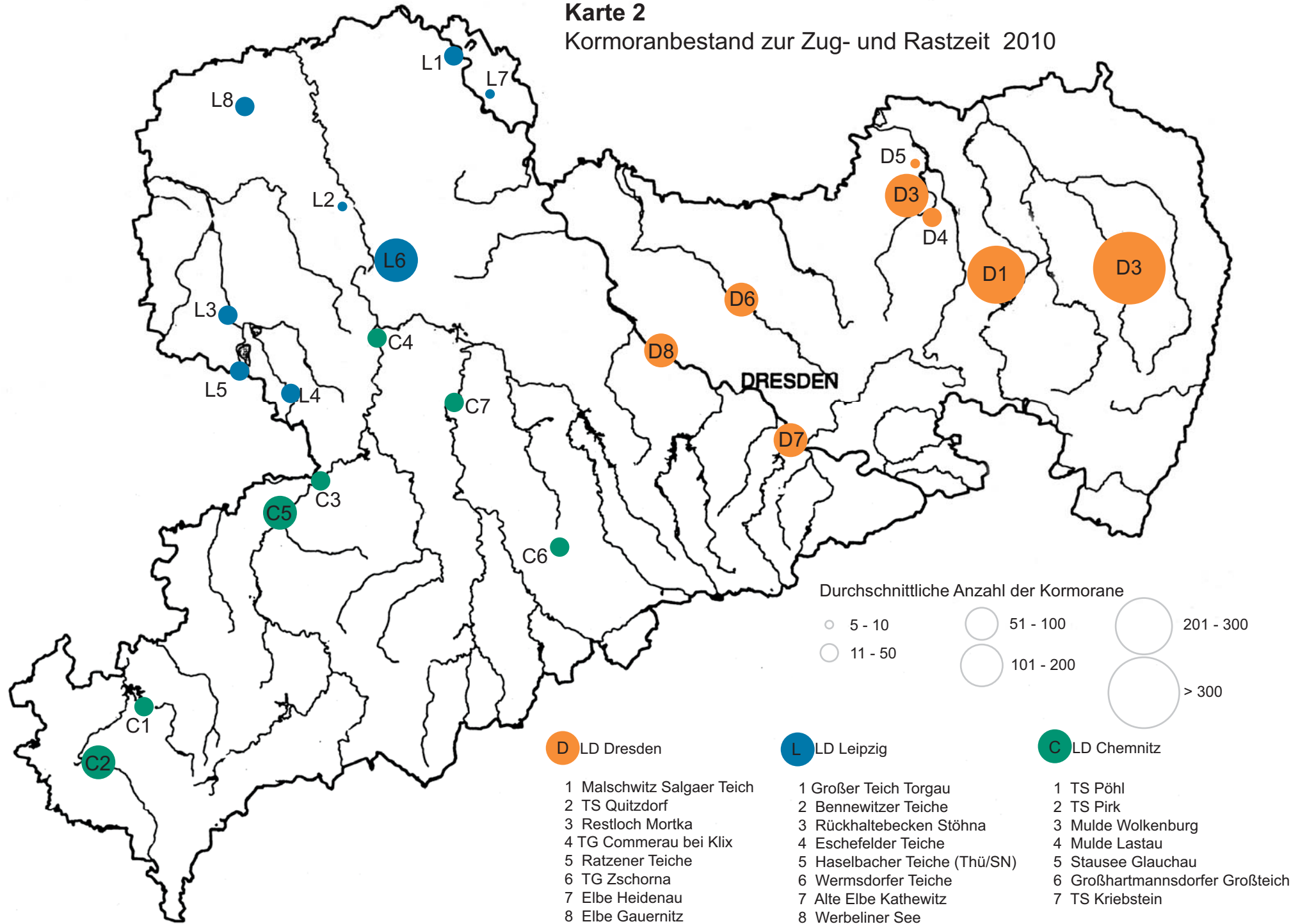
1 WF (abelesen 10.03.2010 an Elbinsel Gauernitz): gn H3T beringt

**Karte 1**  
Kormoranbeobachtungen zur Brutzeit 2010



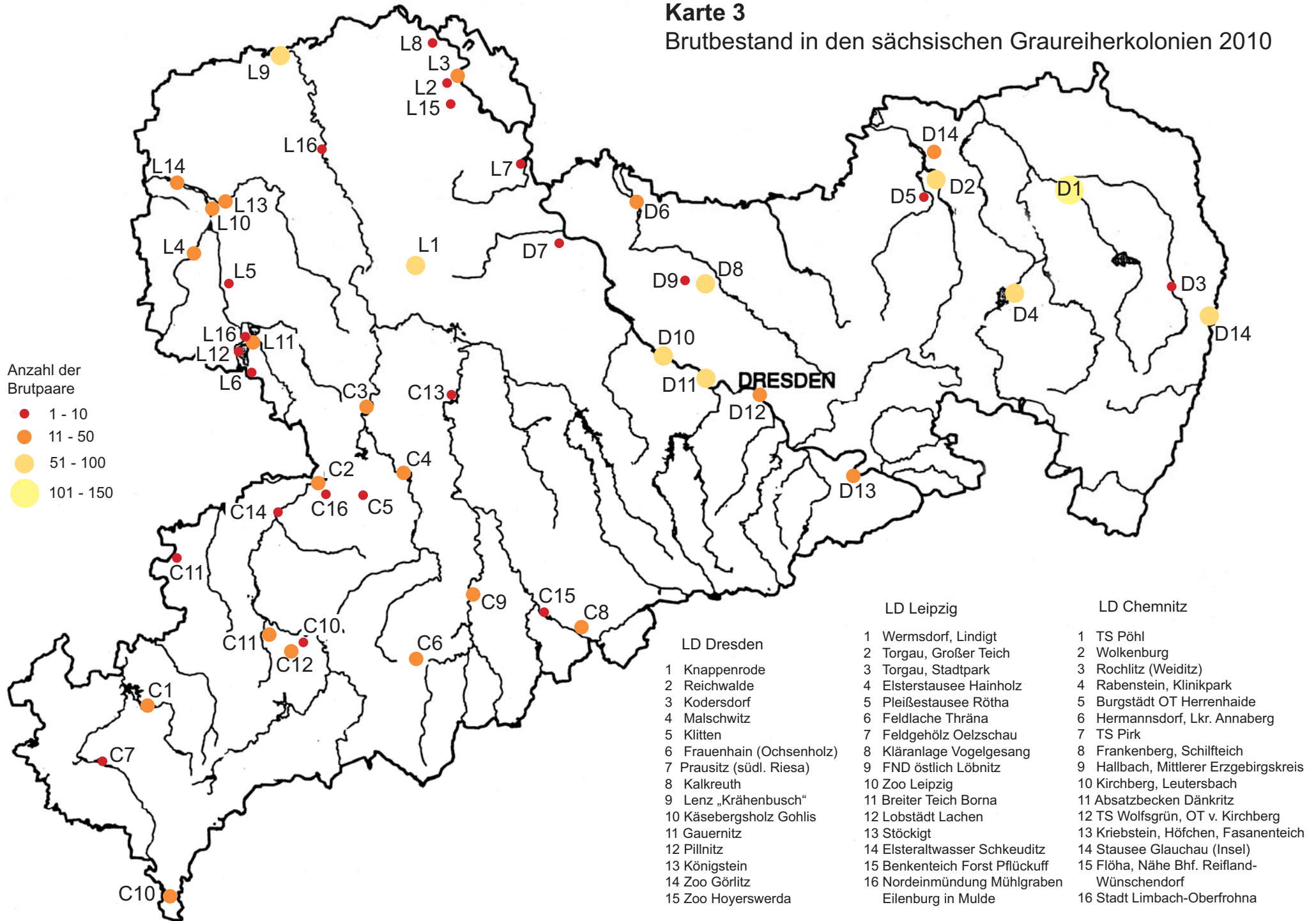
## Karte 2

Kormoranbestand zur Zug- und Rastzeit 2010



### Karte 3

Brutbestand in den sächsischen Graureiherkolonien 2010





**Herausgeber:**

Sächsisches Landesamt für Umwelt, Landwirtschaft und Geologie  
Pillnitzer Platz 3, 01326 Dresden  
Telefon: + 49 351 2612-0  
Telefax: + 49 351 2612-1099  
E-Mail: lfulg@smul.sachsen.de  
www.smul.sachsen.de/lfulg

**Redaktion:**

Abteilung 9, Referat Fischerei  
Ansprechpartner: Dr. Gert Füllner  
Telefon: + 49 35931 29618  
Telefax: + 49 35931 28611  
E-Mail: gert.fuellner@smul.sachsen.de

**Foto:**

Kareen Seiche

**Redaktionsschluss:**

20.06.2011

**Hinweis:**

Die Broschüre steht nicht als Printmedium zur Verfügung. Die PDF-Datei ist im Internet unter <http://www.smul.sachsen.de/lfulg> verfügbar.

**Verteilerhinweis**

Diese Informationsschrift wird von der Sächsischen Staatsregierung im Rahmen ihrer verfassungsmäßigen Verpflichtung zur Information der Öffentlichkeit herausgegeben. Sie darf weder von Parteien noch von deren Kandidaten oder Helfern im Zeitraum von sechs Monaten vor einer Wahl zum Zwecke der Wahlwerbung verwendet werden. Dies gilt für alle Wahlen.

Missbräuchlich ist insbesondere die Verteilung auf Wahlveranstaltungen, an Informationsständen der Parteien sowie das Einlegen, Aufdrucken oder Aufkleben parteipolitischer Informationen oder Werbemittel. Untersagt ist auch die Weitergabe an Dritte zur Verwendung bei der Wahlwerbung. Auch ohne zeitlichen Bezug zu einer bevorstehenden Wahl darf die vorliegende Druckschrift nicht so verwendet werden, dass dies als Parteinahme des Herausgebers zugunsten einzelner politischer Gruppen verstanden werden könnte.

Diese Beschränkungen gelten unabhängig vom Vertriebsweg, also unabhängig davon, auf welchem Wege und in welcher Anzahl diese Informationsschrift dem Empfänger zugegangen ist. Erlaubt ist jedoch den Parteien, diese Informationsschrift zur Unterrichtung ihrer Mitglieder zu verwenden.