



Das Lebensministerium



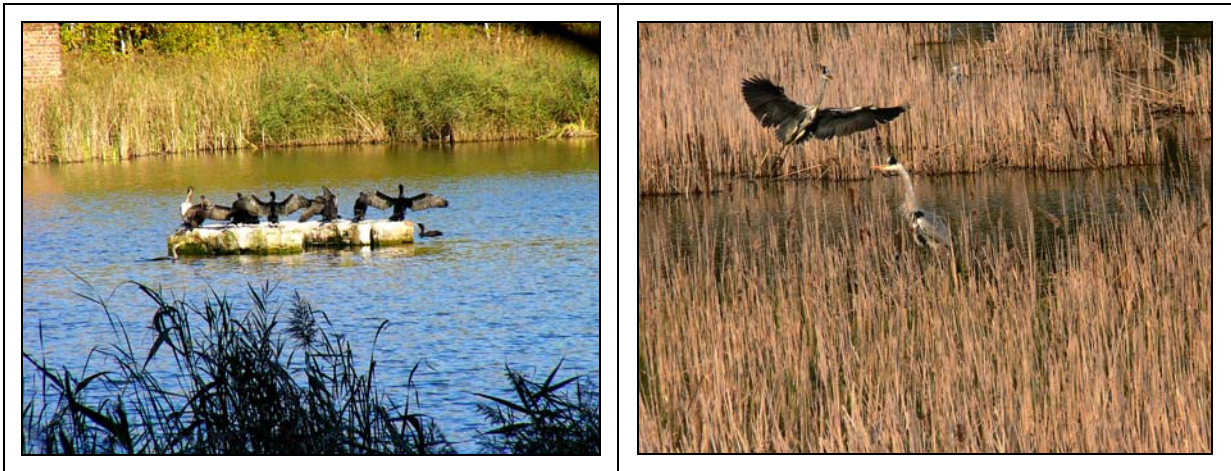
Monitoring Kormoran und Graureiher

Freistaat Sachsen – Jahresbericht 2008

Freistaat  Sachsen

Landesamt für Umwelt, Landwirtschaft und Geologie

Monitoringprogramm für den Kormoran
(Phalacrocorax carbo sinensis) und den **Graureiher** *(Ardea cinerea)*
im Freistaat Sachsen 2008



Fotos: J. Kupfer, Absetzbecken Dänkriz 2008

Auftraggeber: Freistaat Sachsen, vertreten durch das Sächsische
Landesamt für Umwelt, Landwirtschaft und Geologie
Fachbereich Tierische Erzeugung
Am Park 8
04886 Köllitsch

Auftragnehmer: Dipl. Biol. Kareen Seiche
Zschierener Elbstraße 8
01259 Dresden

Dresden, April 2009

Inhaltsverzeichnis

1 Einleitung	5
2 Methode der Bestandserfassungen und Organisation	5
3 Kormoran	9
3.1 Ergebnisse des Brutzeitmonitorings	9
3.1.1 Höhe und Verteilung der Kormoranbestände von März bis Ende Juni	9
3.1.2 Bruten bzw. Brutversuche	13
3.2 Bestandserfassungen der Zug- und Rastbestände	14
3.2.1 Höhe und Verteilung der Zug- und Rastbestände 2008	14
3.2.2 Entwicklung der Kormoranbestände in Sachsen in den letzten 12 Jahren	16
3.2.3 Entwicklung der Zug- und Rastbestände im Regierungsbezirk Dresden von 1987- 2008 ...	17
3.3 Ergebnisse der Synchronzählungen in den Nahrungsgebieten	18
3.4 Ergebnisse der Wasservogelzählungen	19
4 Graureiher	22
4.1 Ergebnisse der Brutbestandserfassungen	22
4.2 Ergebnisse der Synchronzählungen in den Nahrungsgebieten	27
4.3 Ergebnisse der Wasservogelzählungen	28
5 Silberreiher.....	31

Anhang

1 Einleitung

1996 wurde in Sachsen für den Kormoran (*Phalacrocorax carbo sinensis*) ein Monitoringprogramm initiiert. Ab dem Jahr 2000 wurde zusätzlich der Graureiher (*Ardea cinerea*) in das Monitoringprogramm aufgenommen. Im Rahmen der Bestandserfassungen erfolgten systematische Beobachtungen in ausgewählten Gebieten Sachsens zur Brutzeit und zur Zug- und Rastzeit.

Im Februar 2007 trat die Sächsische Kormoranverordnung in Kraft, in der die Verpflichtung zum Monitoring für diese Vogelart in Sachsen festgehalten ist.

Entsprechend wurde 2008 das Kormoranmonitoring weitergeführt, gekoppelt mit dem Graureihermonitoring.

Aufgrund des späten Zeitpunktes der Auftragsvergabe konnten 2008 systematische Bestandserfassungen erst ab August erfolgen. Für die Brutzeit fand im Nachgang eine Sammlung und Aufbereitung vorhandener Daten statt.

Die Bestandeszahlen aus dem Monitoring dienen als Entscheidungsgrundlage für das weitere Kormoranmanagement.

Für den Graureiher gibt es keine finanziellen Entschädigungszahlungen, hier dienen die Angaben aus dem Monitoring vorrangig als fachlicher Hintergrund für die Problematik der Vergrämungsabschüsse. Neben dem Graureiher wird im Rahmen der Synchronzählungen seit 2007 der Silberreiher (*Egretta alba*) mit erfasst. Die Bestände dieser Vogelart nehmen in Sachsen deutlich zu, sodass bei einer weiteren Bestandeszunahme ein Einfluss auf Teichwirtschaften nicht ausgeschlossen werden kann.

2 Methode der Bestandserfassungen und Organisation

An den Bestandserfassungen beteiligten sich insgesamt 83 Kartierer, darunter ein Teichwirt sowie drei ornithologische Fachgruppen.

Organisation

RB Dresden: H. Blümel, Dr. F. Brozio, G. Fritsche, M. Gottschlich, P. Hummitzsch, J. Kasper, B. Katzer, W. Klauke, S. Krüger, H. Lux, F. Menzel, W. Nachtigall, S. Noack, S. Rau, P. Reuße, J. Richter, U. Ringpfeil, M. Rogel, H. Rothmann, Dr. R. Schlegel, H. Schnabel, D. Schneider, K. Seiche, S. Sieg, W. Spank, D. Sperling, J. Tamke, H. Trapp, J. Ulbricht, Fr. Vollrath, O. Wolf, J. Wollmerstädt, A. Wünsche, D. Zieschang, M. Zischewski sowie die Beobachtergruppe Zschorna und NABU Fachgruppe Ornithologie und Naturschutz Radebeul

RB Leipzig: R. Borkert, M. Dech, G. Erdmann, D. Förster, L. Georgi, S. Grüttner, J. Hagemann, L. Heinze, R. Heinze, F. Hoyer, F. Jonack, G. Kohlhase, H. Kopsch, A. Krüger, J. Leonhardt, S. Möhring, J. Müller, S. Müller, H. Nitzsche, R. Papenfuß, F. Rößger, D. Selter, N. Schulz, R. Schulze, R. Steinbach, D. Wagner, R. Wolf, S. Wolf, D. Zange, K. Zill, FG Oschatz/ S. Spänig, NSI Leipzig: Th. Krönert

RB Chemnitz: W. Dick, W. Dietrich, E. Flöter, H. Fritsche, M. Greif, J. Hallbauer, T. Hallfarth, H. Holupirek, P. & H. Kiekhöfel, J. Kupfer, Künzel, D. Kronbach, B. Möckel, H. Meyer, W. Reimann, E. Tyll, J. Voigt

Allen Mitarbeitern sei an dieser Stelle für ihren Einsatz gedankt.

Kormoran

Das Monitoringprogramm gliedert sich entsprechend dem jahreszeitlichen Auftreten in vier Abschnitte:

1. Brutzeitmonitoring (April bis Ende Mai)

Daten zur Brutzeit konnten auch 2008 aufgrund der späten Auftragsvergabe im Juli nicht im Rahmen des Monitoringprogramms erhoben werden. Es wurde jedoch eine Datenzusammenstellung vorgenommen, die einen groben Überblick über das Brutgeschehen gibt. Diese Datenzusammenstellung beruht auf unsystematischen Beobachtungen. Wie bereits 2007 liegen im Gegensatz zu den Vorjahren weniger Beobachtungsdaten vor.

2. Synchrone Schlafplatzzählungen (August bis Dezember)

Diese Erfassungen wurden an insgesamt ca. 29 Standorten durchgeführt. Dabei werden die Kormorane zu festgelegten Terminen abends am Schlafplatz bis zum Einbruch der Dämmerung gezählt. Folgende Termine waren als Zähltermine vorgesehen: 22. Aug., 5. Sep., 19. Sep., 10. Okt., 14. Nov und 12. Dezember 2008.

3. Synchrone Zählungen in den Nahrungsgebieten (September, Oktober)

Hier erfolgte die Erfassung im September und Oktober zu zwei festgelegten Terminen, 14. September und 19. Oktober. Die Zählung wird vormittags in den Nahrungsgebieten, v.a. in den Teichgebieten, vorgenommen.

4. Wasservogelzählungen (Januar, März, November)

Die Organisation der Wasservogelzählungen erfolgt bundesweit über eine zentrale Organisationsstruktur. Die bei dieser Erfassung gewonnenen Daten werden von der Vogelschutzwarte Neschwitz gesammelt und aufbereitet und im Rahmen des Monitoringprogramms mit ausgewertet.

Graureiher

Das Monitoringprogramm gliedert sich entsprechend dem jahreszeitlichen Auftreten des Graureihers in drei Abschnitte:

1. Brutzeitmonitoring

Im Rahmen des Brutzeitmonitorings wurden in allen Graureiherkolonien Ende April/ Anfang Mai Brutbestandserfassungen durchgeführt.

2. Synchrone Zählungen in den Nahrungsgebieten (September, Oktober)

Während die Ermittlung des Brutbestandes relativ effektiv möglich ist, erfordert die Erfassung der Zug- und Rastbestände beim Graureiher im Herbst ein umfangreiches Zählernetz. Hier steht die Aufgabe,

synchron die Graureiher in allen wichtigen Nahrungsgebieten zu erfassen. Diese Erfassung wurde tagsüber zu zwei Terminen (September, Oktober) analog zur Kormoranerfassung durchgeführt.

3. Wasservogelzählungen (Januar, März, November)

Die Organisation der Wasservogelzählungen erfolgt bundesweit über eine zentrale Organisationsstruktur. Die bei dieser Erfassung gewonnenen Daten werden von der Vogelschutzwarte Neschwitz gesammelt und aufbereitet sowie dann im Rahmen des Monitoringprogrammes mit ausgewertet.

Programme außerhalb des Monitorings

Farbringmarkierungsprogramm Graureiher

Seit 2003 besteht ein „Länderübergreifendes Farbmarkierungsprogramm Graureiher“, initiiert von dem Verein „Pro Ring“ e.V.. Ziel dieses Projektes ist die Sammlung von Daten zur Populationsdynamik, wie Bruterfolg, Ansiedlungsverhalten von Jungvögeln, Sterberaten und Todesursachen. In Sachsen wurden im Rahmen des Beringungsprogramms 2008 an folgenden Standorten Graureiher beringt:

RB Dresden

Malschwitz (M. Zischewski, W. Nachtigall) 20 Jungvögel

RB Chemnitz

Absetzbecken Dänkritz D. Kronbach: 9 Jungvögel

Die Gesamtanzahl beringter Jungvögel 2008 in Sachsen liegt damit bei 29 Ex., seit Anlaufen des Programms 2003 wurden in Sachsen insgesamt 642 Ex. beringt.

Beringung Kormoran

Am 27.05.2008 wurden in der Kormoranbrutansiedlung Tagebaurestloch Berzdorf (RB Dresden) 25 Jungvögel beringt (F. Förster, M. Lein, K. Seiche, J. Teich, M. Zischewski).

3 Kormoran

3.1 Ergebnisse des Brutzeitmonitorings

3.1.1 Höhe und Verteilung der Kormoranbestände von März bis Ende Juni

In Tabelle 1 werden die Beobachtungsdaten der einzelnen Schlaf- und Ruheplätze des Kormorans zur Brutzeit aufgelistet. Tabelle 2 fasst diese Daten zusammen.

Im RB Dresden zeigten sich vier Konzentrationspunkte im Mai: Talsperre Quitzdorf, Teilbecken Reichendorf (max. 366 Ex. am 21.06.2008), Restloch Mortka (max. 210 Ex. am 25.05.2008), Tagebaurestloch Berzdorf (Brutkolonie, ca. 250 Ex. am 27.05.2008) und Malschwitz, Salgaer Teich (max. 300 Ex. am 30.05.2008). In einem Teichgebieten wurde stark vergrämt, sodass die Kormorane auswichen (Commerau).

Im Tagebaurestloch Berzdorf (ca. 140 Nester Ende Mai 2008) brütete der Kormoran, wie bereits 2007.

Im RB Leipzig wurden am Werbeliner See bei Delitzsch mit ca. 152 Ex. am 6.05.2008 die höchsten Kormoranbestände nachgewiesen. Zudem wurden am Werbeliner See 67 Brutpaare gezählt.

Im RB Chemnitz gibt es nach Aussagen der Ornithologen keine größeren Bestände zur Brutzeit, aber in vielen Gebieten sind immer wieder einige Exemplare festzustellen. Im März und April festgestellte Vögel sind als Durchzügler einzuordnen.

Tab. 1a Kormoranbeobachtungen zur Brutzeit 2008 RB Dresden

	Anmerkungen	März	April	Mai	Juni
Teichgebiet Niederspree			27.4.- 0	12.5.- 53 31.5.- 3	18.6.- 50
Tauerwiesen-teich	09.2.- 9	18.3.- 9 16.3.- 19	11.4.- 28 13.4.- 34	o. A.	o. A.
Malschwitz Salgaer Teich			04.4.- 0 11.4.- 0 18.4.- 0 25.4.- 0	02.5.- 0 09.5.- 40 16.5.- 160 23.5.- 200 30.5.- 300	o. A.
TG Commerau/Klix	Wohl seit Anfang Juni Schussanlage im Dauerbetrieb bis ca. Mitte August			08.5.- 0	20.6.- 0
TS Quitzdorf	26.1.- 6 06.2.- 42 09.2.- 60 15.2.- 102 24.2.- 42 25.2.- 120	14.3.- 151 18.3.- 72	05.4.- 226 11.4.- 258 19.4.- 313 25.4.- 227	02.5.- 211 08.5.- 203 17.5.- 203 23.5.- 268 30.5.- 355	14.6.- 422 21.6.- 366
Sumper/ TG Dürrbach			01.4.- 32 12.4.- 12 15.4.- 10	25.5.- 12	28.6.- 5
Restloch Mortka Birkeninsel*		16.3.- 2	13.4.- 92 19.4.- 177	08.5.- 205 16.5.- 166 25.5.- 210	04.6.- 196
Ratzener Teiche (Lohsaer Teiche)		18.3.- 23	24.4.- 34	12.5.- 8	10.6.- 10
Elbinsel Gauernitz	14.1.- 130 18.1.- 102 25.1.- 150 05.2.- ~100 08.2.- 170-180 11.2.- 170-180 14.2.- 170-180 20.2.- 170-180	06.3.- 110-120 07.3.- ca. 30 20.3.- ca. 40 26.3.- 34 31.3.- 16	03.4.- 16 18.4.- 0	0	0
Tagebau Berzdorf				04.5.- ca. 150 27.5.- ca. 250	ca. 250
Summe der Mittelwerte/ Monat	Jan: 133 Feb: 242	198	482	830	905
Maximalwerte/ Monat	Jan: 156 Feb: 309	315	606	1.188	933

* auf Birkeninsel ca. 25 Bäume durch Sturm umgerissen

Bemerkenswert sind im Regierungsbezirk Dresden neben den Brutzeitdaten die hohen Kormoranbestände im Februar an der Elbinsel Gauernitz sowie an der Talsperre Quitzdorf, die hier als Zusatzinformationen mit aufgenommen wurden. .

Tab. 1b Kormoranbeobachtungen zur Brutzeit 2008 RB Leipzig

	Anmerkungen	März	April	Mai	Juni
Wermsdorfer Teiche			05.4.- 60 12.4.- 46 20.4.- 7 27.4.- 12	11.5.- 23 18.5.- 28 25.5.- 13	o. A.
Großer Teich Torgau*			10-20	10-20	10-20
Bennewitzer Teiche		19.3.- 0	03.4.- 2 19.4.- 2 30.4.- 0	09.5.- 5 24.5.- 3	05.6.- 0 14.6.- 2 28.6.- 2
Altarm Kathewitz		14.3.- 22 27.3.- 17	05.4.- 6 29.4.- 13	12.5.- 12 30.5.- 18	16.6.- 17 30.6.- 12
Werbelineer See**		30.3.- 52	05.4.- 111 13.4.- 85 19.4.- 72 27.4.- 96	06.5.- 152 18.5.- 62 ad./ 14 juv. 24.5.- 16 ad./ 22 juv.	04.6.- 17ad./ 12 juv.
Eschefelder Teiche	21.01.- 3	12.3.- 1 19.3.- 2 25.3.- 6 26.3.- 8 27.3.- 10	01.4.- 10 02.4.- 9 07.4.- 32 08.4.- 48 09.4.- 46 16.4.- 39 18.4.- 26 23.4.- 42 30.4.- 17	05.5.- 19 06.5.- 48 07.5.- 22 13.5.- 20 14.5.- 33 21.5.- 6 22.5.- 4 26.5.- 19 27.5.- 17 28.5.- 8 29.5.- 8	04.6.- 6 05.6.- 1 11.6.- 2 12.6.- 6 24.6.- 11 25.6.- 4 30.6.- 1
Summe Mittelwerte/ Monat			77	178	64
Maximalwerte/ Monat			84	266	74
	3	84	249	266	74

* 2008 kein Brutvorkommen

** vom 18.5. zum 24.5. rapides Sinken BP-Zahlen von 67 auf 11, vermutet werden illegale Vergrämungsaktionen

Tab. 1c Kormoranbeobachtungen zur Brutzeit 2007 RB Chemnitz

	Anmerkungen	März	April	Mai	Juni
Stausee Glauchau	06.1.- 6 12.1.- 88 20.1.- 67 25.1.- 130 30.1.- 26 03.2.- 18 10.2.- 37 15.2.- 192 22.2.- 128 27.2.- 42 29.2.- 157	03.3.- 61 05.3.- 32 07.3.- 141 09.3.- 21 12.3.- 31 14.3.- 88 16.3.- 18 19.3.- 6 21.3.- 74 23.3.- 16 24.3.- 21	03.4.- 46 06.4.- 9 09.4.- 14 16.4.- 2 18.4.- 8 23.4.- 6 25.4.- 11	01.5.- 9 04.5.- 4 07.5.- 6 14.5.- 7 16.5.- 8 21.5.- 7 23.5.- 14 28.5.- 6	04.6.- 5 06.6.- 3 11.6.- 2
Großhartmannsdorfer Großteich			1- 3	1- 3	1- 3
Mulde bei Stausee Glauchau	06.1.- 12 16.1.- 10				
Summe Mittelwerte/ Monat	Jan: 74 Feb: 96	46	16	10	5
Maximalwerte/ Monat	Jan: 142 Feb: 192	141	49	17	8

Tab. 2 Zusammenfassung der Bestandeshöhe der Kormorane zur Brutzeit 2008

	März	April	Mai
Mittelwert			
RB Dresden	198	482	830
RB Leipzig	77	178	163
RB Chemnitz	46	16	10
Gesamt	321	676	1.003
Maxima			
RB Dresden	315	606	1.188
RB Leipzig	84	249	266
RB Chemnitz	141	49	17
Gesamt	540	904	1.471

3.1.2 Bruten bzw. Brutversuche

Nach den gegenwärtig vorliegenden Informationen kam es 2008 zu zwei erfolgreichen Brutansiedlungen:

1. Werbeliner See mit 67 Brutpaaren (Angabe nach NSI Wurzen- Dehnitz)
2. Tagebau Berzdorf mit ca. 140 Brutpaaren, Bruterfolg: ca. 3,84 Jungvögel/ Nest

Weiterhin sind folgende Brutversuche bekannt:

- Talsperre Quitzdorf: 30.5.- 1 Nest + 1 Paar (Brut?)
14.6.- kein Nest mehr vorhanden
- Eschefelder Teiche: mehrfache Brutversuche, die seitens des neuen Teichpächters verhindert wurden (schriftl. Mitt. D. Zange)

3.2 Bestandserfassungen der Zug- und Rastbestände

3.2.1 Höhe und Verteilung der Zug- und Rastbestände 2008

Tab. 3a Ergebnisse der synchronen Schlafplatzzählungen im RB Dresden 2008

(14.6., 21.6. und 18.7. Zählung nur in 2 bzw. 3 Gebieten in Eigeninitiative des Ornithologen)

	14.6.	21.06.	18.07.	22.8.	5.9.	19.9.	10.10.	14.11.	12.12.
Quolsdorf, Mittelteich			125	500	560	470	190	Teich leer	
Salgaer Teich				400	430	450	250	200	Teich leer
TS Quitzdorf, Teilbecken Reichendorf	422	366	590	540	510	670	640	240	63
Restloch Mortka	135	47	154	251	272	187	230	89	82
Sumperteich Klitten				0	0	0	0	0*	0
TG Commerau b. Klix				0**	0	0	18	o. A.	o. A.
TG Zschorna	1		37	162	283	728	685	6	0
Ratzener Teiche				17	24	32	0***	Teich trocken	0***
Elbe Heidenau						7	40	60	80
Elbinsel Gauernitz				0	o. A.	4	21	130	90
Elbe bei Riesa				3		0	2	44	64
Tauerwiesenteich				0	0	0	0	0	0
Gesamt	558	413	906	1.873	2.079	2.548	2.076	769	379

* abgefischt, ohne Wasser

** Kuh-/Altteich Schussanlage seit mind. 1 Woche außer Betrieb

*** 10.10.08 Teich abgefischt, ab 12.12.08 Teich wieder angestaut (S. Krüger)

Tab. 3b Ergebnisse der synchronen Schlafplatzzählungen im RB Leipzig 2008

	22.8.	5.9.	19.9.	10.10.	14.11.	12.12.
Großteich Torgau	23 / 65	19	17	21	120	4
Bennewitzer Teiche	10	8	4	12	50	3
Rückhaltebecken Stöhna*	140	95	94	10	1	0
Hainer See	2	1	0	2	6	22
Haselbacher Teiche (TH/SN)	o. A.	o. A.	144	124	195	200
Eschefelder Teiche	8	53	10	54	3	0

Wermsdorfer Teiche*	45	99	23	235	122	44
Werbelineer See	45	163	247	121	37	21
Alte Elbe Kathewitz	8	o. A.	12	16	11-17	9
Mulde/ Mühlgraben Eilenburg	0	22	46	25	43	50
Gesamt	281	460	597	620	591	353

* Schlafplatz hat sich seit November nach Süden verlagert (entlang Pleiße Stausee Rötha)

**Zusammenfassung aus Döllnitzsee, Göttwitzsee, Häuschenteich & Horstsee

Tab. 3c Ergebnisse der (synchronen) Schlafplatzzählungen im RB Chemnitz 2008

	22.8.	5.9.	19.9.	10.10.	14.11.	12.12.
TS Pöhl	0	0	0	12	47	75
TS Pirk*	0	0	0	0	0	0
Mulde Wolkenburg	10-20	10-20	10-20	10-20	10-20	10-20
Mulde Lastau	o. A.	o. A.	254	o. A.	o. A.	390
Stausee Glauchau	6	16	55	87	197	95
Großhartmannsdorfer Großteich	60	150	150	12	20	0
TS Kriebstein	o. A.	o. A.	26	o. A.	224	>350
Gesamt	81	181	500	126	503	575

* Baumaßnahme an Vorsperre Pirk (Entschlammung), kein Wasser mehr vorhanden

Tab. 3d Zusammenfassung der Ergebnisse der Schlafplatzzählungen 2008

	August	Anfang Sep	Ende Sep	Okt	Nov	Dez
RB Dresden	1.873	2.079	2.548	2.076	769	379
RB Leipzig	281	460	597	620	591	353
RB Chemnitz	81	181	500	126	503	575
Gesamt 2008	2.235	2.720	3.645	2.822	1.863	1.307

Tab. 3a bis 3d zeigen die Höhe der Bestände zu den einzelnen Zählterminen. Der Höhepunkt des Zug- und Rastplatzgeschehens in Sachsen 2008 wurde mit ca. 3.645 Kormoranen Ende September erreicht. Bereits im Oktober sanken die Bestände dann jedoch schon deutlich.

Erwartungsgemäß treten die höchsten Kormoranbestände insgesamt im RB Dresden auf. Die größten Schlafplätze in Sachsen befanden sich im Teichgebiet Zschorna mit 728 Ex. (Mitte September und am Teilbecken Reichendorf (max. 670 Ex. Mitte Oktober).

Im RB Leipzig zeigen sich die höchsten Konzentrationen am Werbeliner See mit 247 Ex. Mitte September und an den Wermsdorfer Teichen mit 235 Ex. Mitte Oktober.

Im RB Chemnitz bilden sich die traditionellen Schlafplätze an den Talsperren Pöhl und Kriebstein erst im Spätherbst heraus, wenn der touristische Nutzungsdruck nachlässt. Die Talsperre Pirk führt auf Grund von Baumaßnahmen gegenwärtig kein Wasser. Der Schlafplatz blieb unbesetzt. Allerdings zeigte sich auch an der Talsperre Pöhl nur ein sehr geringer Bestand im Vergleich zum Vorjahr. Insgesamt lag der Bestand an Kormoranen von November bis Dezember im RB Chemnitz um ca. 1.000 Kormorane unter dem Bestand im gleichen Zeitraum 2007.

3.2.2 Entwicklung der Kormoranbestände in Sachsen in den letzten 12 Jahren

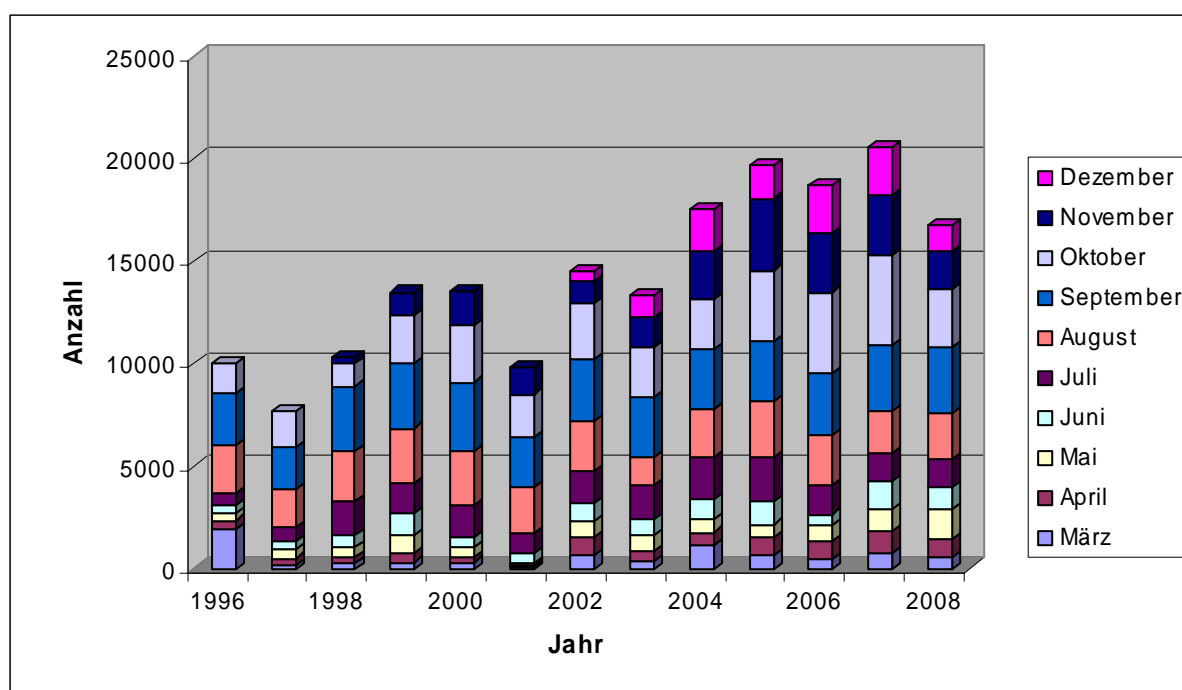


Abb. 1 Kormoranbestände von 1996 bis 2008 in Sachsen

(Angabe für Juli 2007 und 2008 fehlend, für Diagramm wurde die Anzahl von Juli 2006 übernommen, um Vergleichbarkeit herzustellen)

Abbildung 1 veranschaulicht, dass für Sachsen im Jahr 2008 eine Abnahme der Exemplare gegenüber 2007 zu verzeichnen ist. Der Gesamtbestand liegt mit 16.759 Ex. (Summe aller Monatswerte) deutlich niedriger als 2007 mit 20.566 Ex., 2006 mit 18.707 Ex., 2005 mit 19.697 Ex. und 2004 mit 17.508 Ex.. Es ist seit 2004 der niedrigste Bestand. Vor allem in den Monaten Oktober, November und Dezember wurden im Vergleich zu den Vorjahren weniger Exemplare gezählt. Hier wirkt sich vor allem auch der niedrige Bestand im RB Chemnitz auf die sächsischen Gesamtzahlen des Kormorans aus.

3.2.3 Entwicklung der Zug- und Rastbestände im Regierungsbezirk Dresden von 1987-2008

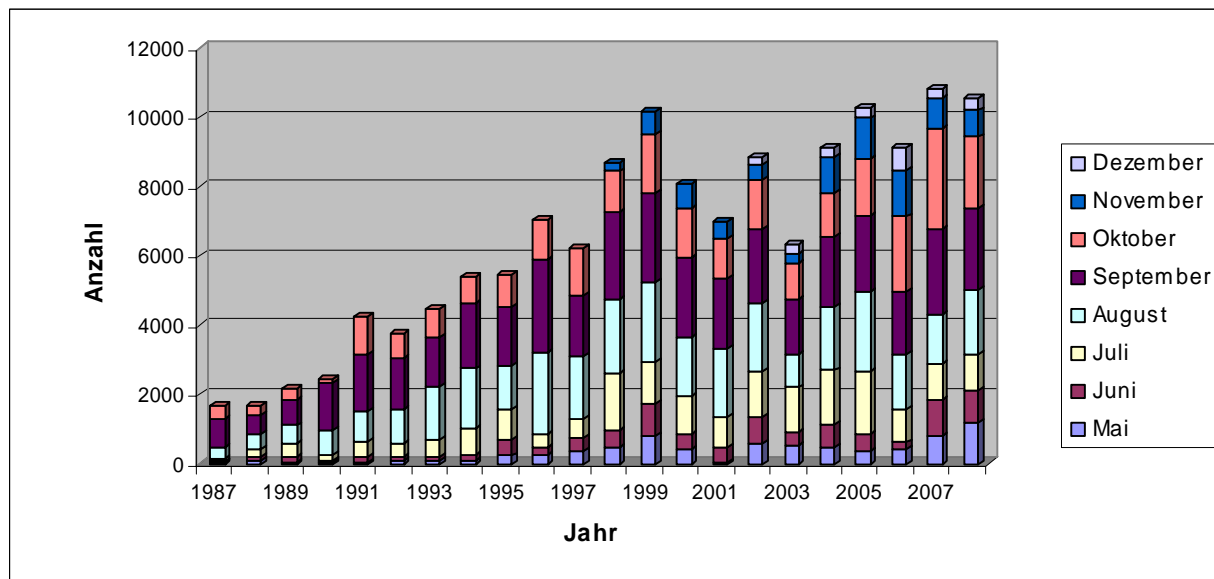


Abb. 2 Kormoranbestände im RB Dresden von 1987 bis 2008

(Angabe für Juli 2008 fehlend, für Diagramm wurde die Anzahl von Juli 2007 übernommen, um Vergleichbarkeit herzustellen)

Abbildung 2 zeigt die Kormoranbestände 2008 im Vergleich zu den Vorjahren für den RB Dresden. Demnach lag 2008 die Anzahl der Kormorane annähernd so hoch wie 2007. Insgesamt zeigt sich über die 21 Jahre hinweg, dass sich der gegenwärtige Kormoranbestand im RB Dresden nach wie vor auf einem sehr hohen Level befindet.

3.3 Ergebnisse der Synchronzählungen in den Nahrungsgebieten

Tab. 4 Bestandeshöhe im Ergebnis der Synchronzählungen Kormoran

Regierungsbezirk	Anzahl	
	14.09.2008	19.10.2008
RB Dresden	2.645	2.964
RB Leipzig	1.657	1.264
RB Chemnitz	165	210
Sachsen gesamt 2008	4.467	4.438

Sachsen gesamt 2007	4.747	4.860
Sachsen gesamt 2006	3.838	4.130
Sachsen gesamt 2005	3.301	3.805
Sachsen gesamt 2004	3.925	3.870
Sachsen gesamt 2003	3.487	3.295
Sachsen gesamt 2001	2.012	2.184
Sachsen gesamt 2000	2.859	2.698
Sachsen gesamt 1993	2.084	1.301

Tabelle 4 zeigt eine Zusammenfassung der Ergebnisse der Synchronzählungen im September und Oktober 2008. Eine ausführliche Auflistung befindet sich im Anhang (Anlage 1, Tabellen 1a bis 1c).

Nach den beiden Synchronzählungen 2008 liegen die Bestandeszahlen im September mit ca. 280 Ex. und im Oktober mit ca. 422 Ex. geringfügig unter dem Bestand des Vorjahres.

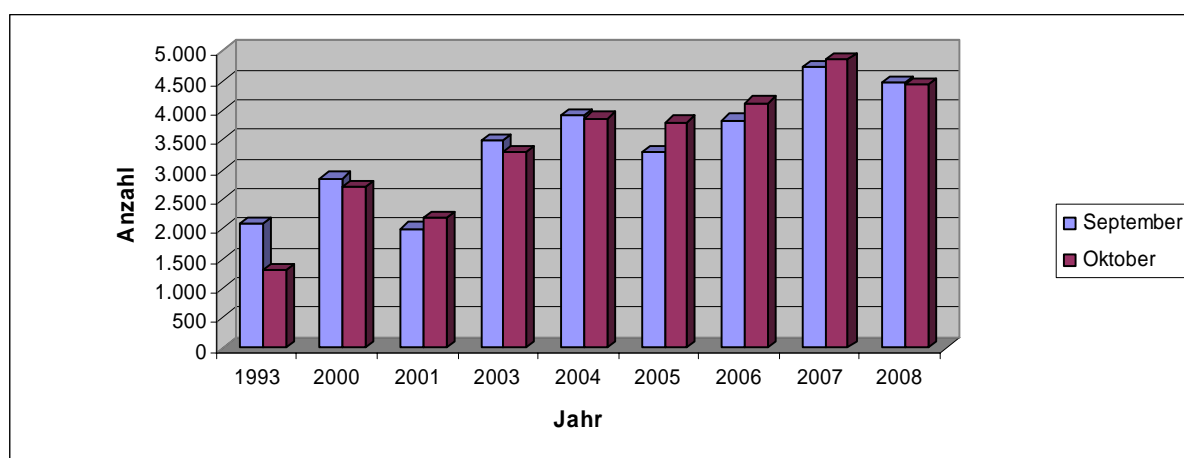


Abb. 3 Ergebnisse der Synchronzählungen Kormoran von 1993 bis 2008

3.4 Ergebnisse der Wasservogelzählungen

November

Tab. 5a Ergebnisse der Wasservogelzählungen Kormoran November 2000 bis 2007

	2000	2001	2002	2003	2004	2005	2006	2007
Dresden	360	475	358	579	1.735	1.000	1.361	1.192
Leipzig	446	640	623	899	569	979	770	553
Chemnitz	591	458	630	482	1741	996	1.091	943
SN ges.	1.397	1.573	1.611	1.960	4.045	2.975	3.222	2.688

Mit 2.688 Kormoranen ist der Bestand im November 2007 deutlich niedriger gegenüber 2004 mit 4.045, 2005 mit 2.975 und 2006 mit 3.222 Kormoranen, aber höher als 2003. Insgesamt betrachtet ist es im Vergleich der Jahre eine relativ hohe Anzahl an Kormoranen.

Die höchsten Konzentrationen befanden sich an größeren, stehenden Gewässern (Talsperre Quitzdorf mit 450 Ex., TS Pöhl mit 230 Ex., TS Pirk mit 205 Ex., TS Bautzen 184 Ex., Teichgebiet Wermisdorf 90 Ex. und Teichgebiet Zschorna 88 Ex.). An der Elbe wurden ca. 371 Ex. erfasst, an der Zschopau 222 Ex., an der Zwickauer Mulde 169 Ex. und an der Mulde 98 Ex..

Januar

Tab. 5b Ergebnisse der Wasservogelzählungen Kormoran Januar 2000 bis 2008

	2000	2001	2002	2003	2004	2005	2006	2007	2008
Dresden	239	605	76	187	493	737	630	836	1.666
Leipzig	659	457	332	766	962	842	276	615	848
Chemnitz	362	216	414	661	587	1.270	391	1.378	454
SN ges.	1.260	1.278	822	1.614	2.042	2.849	1.297	2.829	2.968

Der Mittwinterbestand 2008 zeigt im Vergleich zu den zwei Vorjahren mit 2.968 Ex. einen Anstieg über den Bestand von 2005 und 2007. Im Vergleich der drei Regierungsbezirke befanden sich die höchsten Bestände im RB Dresden. Gegenüber dem Mittwinterbestand von 2007 ergaben sich deutliche Unterschiede zwischen den Regierungsbezirken: eine Zunahme von ca. 800 Ex. im RB Dresden, eine Zunahme von ca. 230 Ex. im RB Leipzig und eine starke Abnahme um nahezu 1.000 Ex. im RB Chemnitz. Hier wirken sich wiederum die fehlenden Bestände, v.a. an der Talsperre Pirk aus (2007 dort über 500 Ex. im Januar)

An der Neiße wurden 297 Ex., an der Zschopau 138 Ex., an der Zwickauer Mulde 312 Ex., an der Freiburger Mulde 226 Ex. und an der Mulde 141 Ex. erfasst.

An der Elbe wurden 1.346 Ex. beobachtet. Darin enthalten ist eine ungewöhnlich hohe Anzahl von 700 Ex. zwischen Strehla und Mühlberg.

März**Tab. 5c** Ergebnisse der Wasservogelzählungen Kormoran März 2000 bis 2008

	2000	2001	2002	2003	2004	2005	2006	2007	2008
Dresden	329	639	420	998	808	749	508	1.042	902
Leipzig	1.498	561	1.027	845	823	833	695	427	520
Chemnitz	823	656	664	518	422	282	379	212	398
SN ges.	2.650	1.856	2.111	2.361	2.053	1.864	1.582	1.681	1.820

Mit insgesamt 1.820 Kormoranen lagen die Bestände im März 2008 höher 2006 und 2007 jedoch niedriger als in den Jahren zuvor. Größere Trupps wurden v. a. an der Elbe mit 298 Ex beobachtet. An der Zschopau wurden 20 Ex., an der Freiburger und Zwickauer Mulde je 38 Ex. und an der Mulde 14 Ex. erfasst.

Von großer Bedeutung waren die stehenden Gewässer: TS Pirk- 268 Ex., Teichgebiete bei Wermisdorf- 131 Ex., Teichgebiet Frauenhain-Tiefenau-Koselitz- 127 Ex. und Berzdorfer See – 120 Ex.

Abb. 4a bis 4c zeigen die Entwicklung der Kormoranbestände nach den Bestandserfassungen zu den Terminen der Wasservogelzählungen. Eine Auflistung aller Zählgebiete mit den jeweiligen Ergebnissen befindet sich im Anhang (Anlage 2, Tabellen 2a bis 2c).

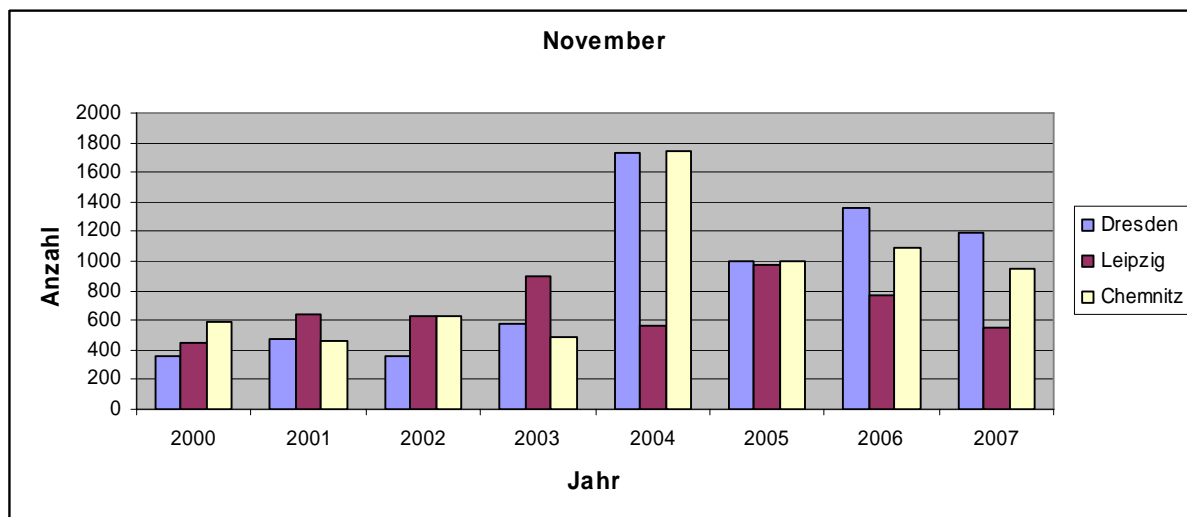


Abb. 4 a Ergebnisse der Wasservogelzählungen Kormoran im November von 2000 bis 2007

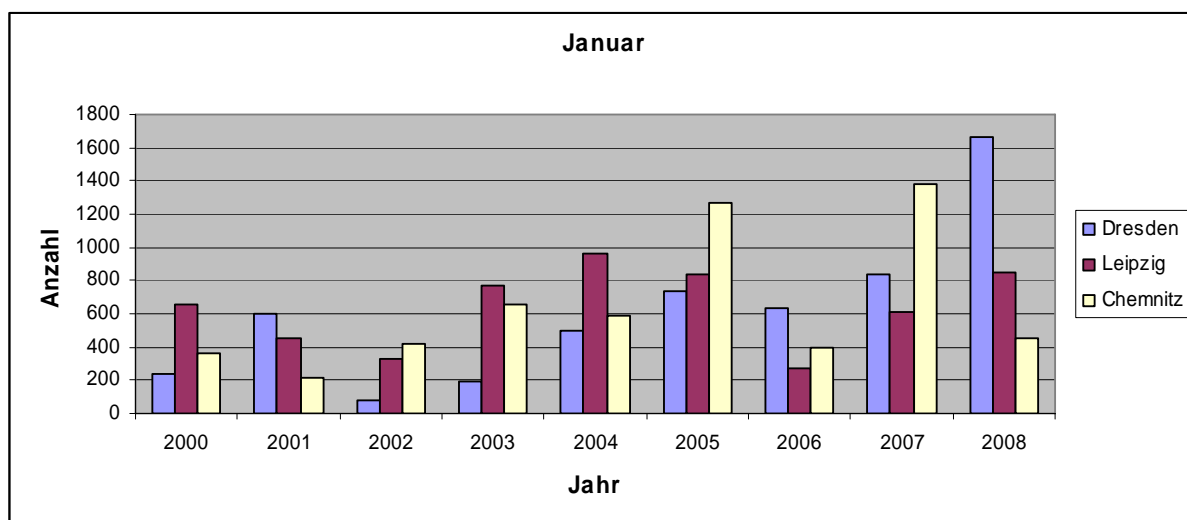


Abb. 4 b Ergebnisse der Wasservogelzählungen Kormoran im Januar von 2000 bis 2008

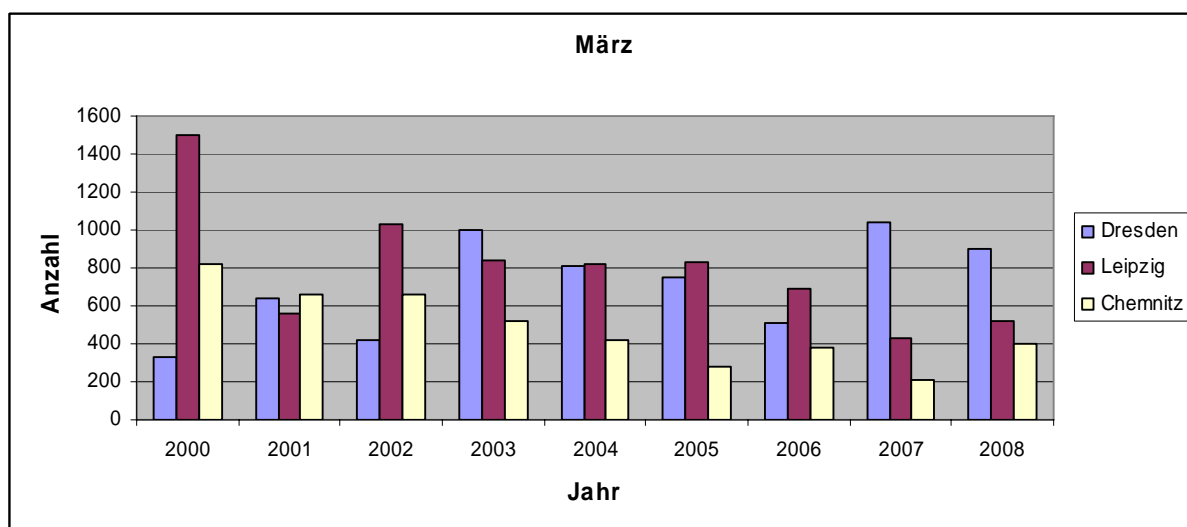


Abb. 4 c Ergebnisse der Wasservogelzählungen Kormoran im März von 2000 bis 2008

4 Graureiher

4.1 Ergebnisse der Brutbestandserfassungen

Der aktuelle Brutbestand des Graureihers in Sachsen lag 2008 bei ca. 1.787 Brutpaaren (2007 ca. 1.734 Brutpaare) in ca. 45 Brutansiedlungen sowie weiteren vier Standorten mit einem bzw. zwei Brutpaaren. Einige Standorte mit ein oder zwei Brutpaaren aus dem Vorjahr bestätigten sich 2008 nicht wieder. Die seit Jahren immer kleiner werdende Brutkolonie in Moritzburg erlosch 2008 vollständig. Bei Torgau etablierte sich hingegen eine kleine, neue Kolonie.

Insgesamt handelt es sich um eine geringfügige Bestandeszunahme der Brutpaare um ca. 53 gegenüber dem Vorjahr.

Der höchste Brutbestand befindet sich mit ca. 1008 BP im RB Dresden, gefolgt vom RB Leipzig mit ca. 507 BP und dem RB Chemnitz mit ca. 272 BP.

In der großen Brutkolonie Reichwalde war eine Abnahme des Brutbestandes gegenüber 2007 zu verzeichnen, die Anzahl lag jedoch über dem Wert von 2006. Auch in Malschwitz und Kossen zeigt sich eine Abnahme, während in Knappenrode und Wermisdorf hingegen die Anzahl der Brutpaare wieder zunahm.

Tab. 6a Brutbestand in den sächsischen Graureiherkolonien 1994 sowie 1998- 2008 RB Dresden

	1994	1998	1999	2000	2001	2002	2003	2004	2005	2006	2007	2008	Zähler/ Quelle 2008
1. Knappenrode	612	341	450	430	402	380	313	305	288	207	198	214	D. Zieschang
2. Reichwalde	330	197	253	269	323	310	224	230	208	121	171	152	D. Zieschang
3. Kodersdorf*	70	49	47	57	63	49	40	35	42	24	13	40	D. Zieschang
4. Malschwitz		22	30	35	35	150	157	181	190	158	172	162	R. Schlegel
5. Ochsenholz bei Frauenhain	79	93	92	115	78	69	56	54	79	81	71	105	H. Lux
6. Kiesgrube Zeithain										2	0	1	H. Lux
7. Kalkreuth						9	41	72	78	70	89	88	P. Reuße
8. Lenz „Krähenbusch“						17	13	15	17	17	14	13	P. Reuße
9. Mühlteich Lenz											1	0	P. Reuße
10. Käsebergsholz Gohlis							5	17	17	2	3- 4	4/6	D. Schneider/ P. Reuße
11. TG Koselitz, Dietrichsteich										1	0	0	H. Lux
12. Nossen							10	16	ca. 15	ca. 10	o. A.	10	H. Trapp
13. Moritzburg	36	40	52	47	2	8	8	7	6	3	2	0	P. Hummizsch
14. Gauernitz	50	60	80	100	120	110	138	105	110	123	120	105	P. Hummizsch

	1994	1998	1999	2000	2001	2002	2003	2004	2005	2006	2007	2008	Zähler/ Quelle 2008
15. Pillnitz					5	32	11	8	12	7	8	26	K. Seiche
16. Königstein								4	14	16	15	14	D. Zieschang
17. Zoo Görlitz					3-5	10	20	34	52	50	65	64	D. Zieschang
18. Zoo Hoyersw.							3	3	8	9	9	9	Frau Vollrath

* Kolonie mit zweitem Standort ca. 200- 300m von ursprünglicher Kolonie nordwestlich auf Fichten

Tab. 6b Brutbestand in den sächsischen Graureiherkolonien 1994 sowie 1998- 2008 RB Leipzig

	1994	1998	1999	2000	2001	2002	2003	2004	2005	2006	2007	2008	Zähler/ Quelle 2008
19. Wermsdorf/Lindigt	119	118	120	118	178	161	178	162	169	150	109	119	S. Spänig
20. Kossen	154	132	180	120	173	162	121	130	156	96	104	101	T. Krönert
21. Großteich Torgau	5	23	18	38	43	34	48	94	44	36	48	41	G. Kohlhase
22. Stadtpark Torgau										1	3	7	G. Kohlhase
23. Haselb. Teiche (SN/THÜ)		2		13	5	8	7	8	15	7	19	0	J. Hagemann
24. Elsterstausee Hainholz					6 8 H.	13	13	14	25	15	16	24	F. Hoyer
25. Pleißestausee Rötha					8	36	17	26	33	11	10	24	L. Georgi
26. Melzt. Trossin						4	7	15	11	7	12	11	G. Kohlhase
27. Elbtalhang Burkardsdorf			Ansiedlung schon länger existent			7-12	9	9	7	4	5	6	G. Kohlhase
28. Feldlache Thräna						4	4	5	5	5	4	2-3	J. Hagemann
29. Feldgehölz Oelzschau					8	12	17	13	20	9	21	12-14	L. Georgi
30. Kläranlage Vogelgesang									8	5	5	4	G. Kohlhase
31. FND östlich Löbnitz					41	60	61	56	64	40	66	~ 51	T. Krönert
32. Zoo Leipzig								3	10	14	28	17	G. Erdmann
33. Breiter Teich Borna								1	1	1	2	14	J. Hagemann
34. Lobstädt Lachen										3	0	1	J. Hagemann
35. Stöckigt							10	20	24	23	53	52	D. Zange
36. Elsteraltwasser Schkeuditz								5	10	9	8	10	T. Krönert
37. Kulkwitzer Lachen											1	0	T. Krönert
38. Benkenteich Forst Pflückuff, Region Torgau												9	G. Kohlhase

Tab. 6c Brutbestand in den sächsischen Graureiherkolonien 1994 sowie 1998- 2008 RB Chemnitz

	1994	1998	1999	2000	2001	2002	2003	2004	2005	2006	2007	2008	Zähler/ Quelle 2008
39. Talsperre Pöhl	22	36	21	15	mind 10	mind 10	mind 10	32	31	32	32	32	T. Hallfahrt
40. Wolkenburg	14	56	80	55	ca. 50	40	62	65	52	60	60	49	D. Kronbach
41. Rochlitz (Weiditz)		16	23	35	35	30	32	33	26	26	28	26	D. Kronbach
42. Rabenstein/ Klinikpark	1	10	5	7	10-12	11	18	16	10	11	18	16	D. Kronbach/ E. Flöter
43. Großhartmannsdorf		3	5	15	15	12	12-13	15	13	18	0	0	P. & H. Kiekhöfel
44. Hermannsdorf/ Lkr. Annaberg		10	20	30	30	35-40	35-40	ca. 20	35-40	25-30	35-40	~ 30	H. Holupirek
45. Talsperre Pirk		9	20	24	24-26	26	25	24	25	24	9	14	B. Möckel
46. Frankenberg/ Schilfteich				2	5	3	2	2	4	10	13	22	J. Voigt
47. Königswalde/ Lkr. Annaberg					mind . 4	o. A.	10	mind .15	min d. 20	10	15	10	W. Dick
48. Hallbach/ Mittlerer Erzgebirgskreis						5	14	mind .12	min d.8-10	8	8	10	W. Reimann
49. Olbernhau										1	1-2	0	W. Reimann
50. Kirchberg, Leutersbach						3	4	5	7	5	9	10	J. Kupfer
51. Markneukirchen								7	5	3-5	5-7	24-28	M. Künzel
52. Stadt Mittweida										1	0	0	E. Flöter
53. westl. Mittweida										1	2	0	E. Flöter
54. Kobertalsperre											1	1	E. Tyll
55. Absatzbecken Dänkriz*											2	3	J. Hallbauer/ J. Kupfer
56. TS Wolfersgrün (OT v. Kirchberg)											4	9	J. Kupfer

	1994	1998	1999	2000	2001	2002	2003	2004	2005	2006	2007	2008	Zähler/ Quelle
--	------	------	------	------	------	------	------	------	------	------	------	------	----------------

													2008	
57. NSG „Am Schusterstein**												2	1	E. Flöter
58. an Flöha, Nähe Bhf. Reifland-Wünschendorf												8-9	13	R. Giller

* Schilfbuten

** Brutplatz seit 2005 bekannt (R. Giller; E. Flöter)

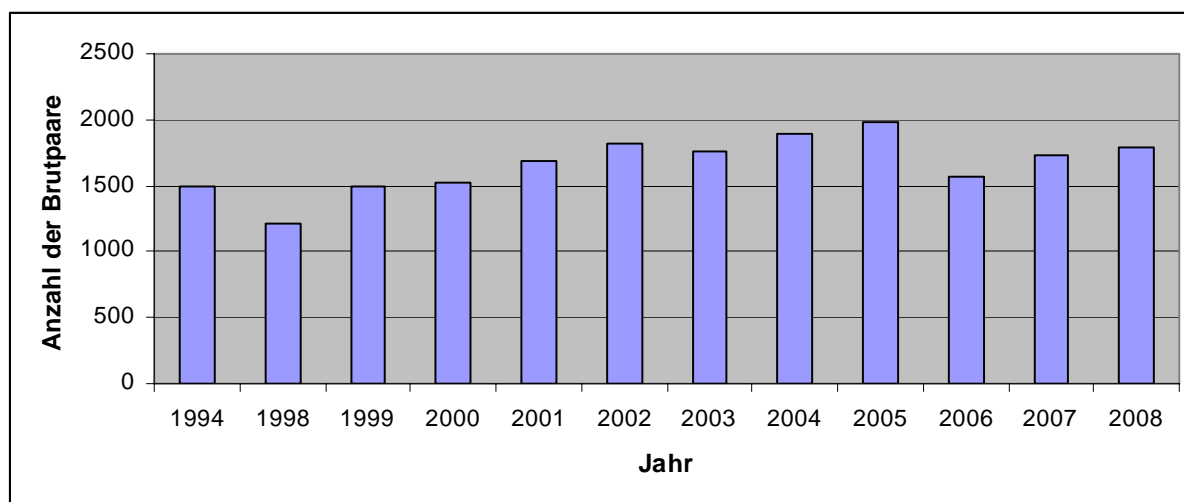


Abb. 5 Brutbestandsentwicklung des Graureihers in Sachsen von 1994 bis 2008

Abbildung 5 zeigt einen Brutbestand, der sich überwiegend im Bereich zwischen 1.500 und 1.900 Brutpaaren bewegt. Seit 1998 handelt es sich um einen leichten Aufwärtstrend, der 2006 infolge des harten Winters mit hoher Mortalität für den Graureiher unterbrochen wurde. In den letzten beiden Jahren ist wieder ein Anstieg der Brutpaare zu verzeichnen.

Im Gegensatz zur Anzahl der Brutpaare ist bei der Entwicklung der Kolonien eine stärkere Dynamik zu verzeichnen. Die Anzahl an Brutkolonien hat sich im Vergleichszeitraum vervielfacht (Abb. 6). Nach einer deutlichen Zunahme der Einzelbruten bis 2007 war 2008 eine Abnahme ersichtlic.

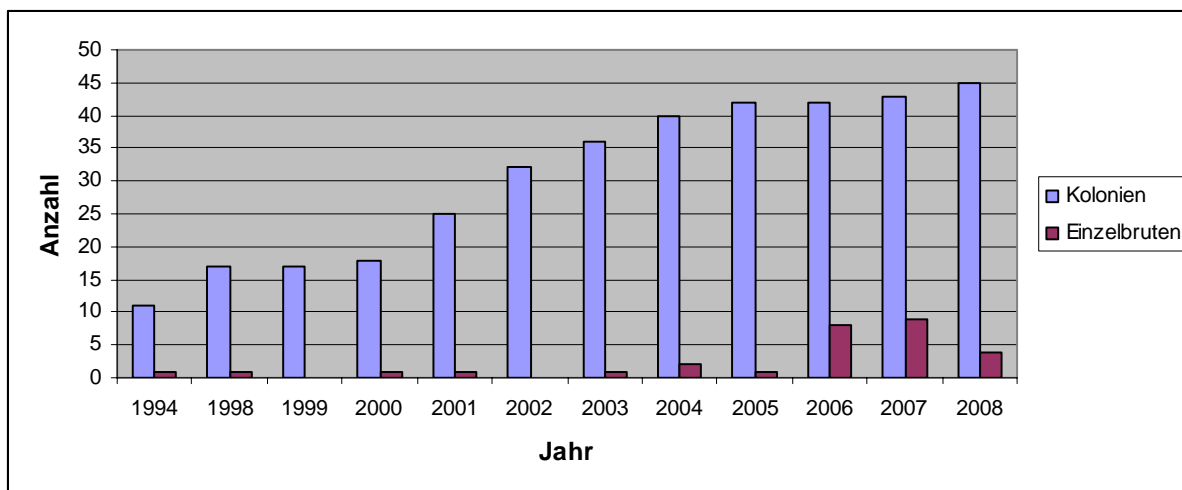


Abb. 6 Entwicklung der Graureiherkolonien bzw. Einzelbrutnachweise mit ein bis zwei Brutpaaren in Sachsen von 1994 bis 2008

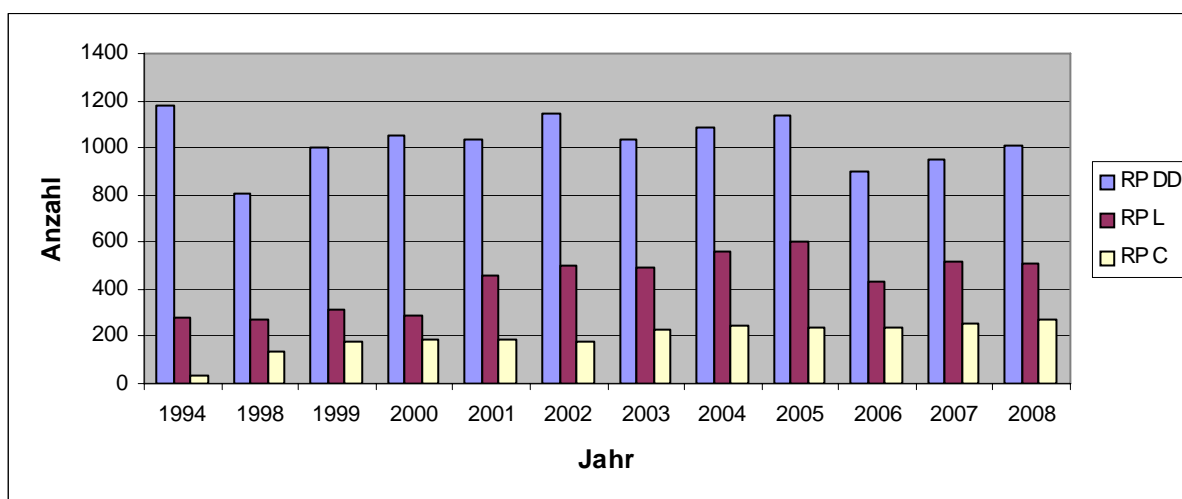


Abb. 7 Vergleich der Entwicklung der Graureiherkolonien zwischen den drei Regierungsbezirken von 1994 bis 2008

Abbildung 7 verdeutlicht, dass im RB Dresden die Anzahl der Brutpaare von 2005 bis 2006 deutlich zurückging (sehr harter Winter) und seit 2007 wieder sukzessiv ansteigt. Der Bestandeseinbruch 2006 ist im RB Leipzig ebenfalls erkennbar, ebenso ein nachfolgend wieder leichter Anstieg. Im RB Chemnitz ist der Graureiherbestand in den letzten 4 bis 5 Jahren mehr oder weniger stabil..

4.2 Ergebnisse der Synchronzählungen in den Nahrungsgebieten

Tab. 7 Überblick über die Ergebnisse der Synchronzählungen Graureiher

Regierungsbezirk	Anzahl	
	14.09.2008	19.10.2008
RB Dresden	849	1.310
RB Leipzig	432	632
RB Chemnitz	175	187
Sachsen gesamt 2008	1.456	2.129
Sachsen gesamt 2007	1.540	1.863
Sachsen gesamt 2006	1.541	1.689
Sachsen gesamt 2005	1.505	1.935
Sachsen gesamt 2004	1.556	2.095
Sachsen gesamt 2003	1.885	2.163
Sachsen gesamt 2001	1.780	2.470
Sachsen gesamt 2000	1.637	2.811
Sachsen gesamt 1994	3.135	3.444

Tabelle 7 zeigt eine Zusammenfassung der Ergebnisse der Synchronzählungen im September und Oktober 2008. Eine ausführliche Auflistung befindet sich im Anhang (Anlage 1, Tabellen 2a, 2c, 2e). Die höchsten Graureiherbestände befanden sich zu beiden Zählterminen im RB Dresden. Nach den beiden Synchronzählungen 2008 liegen die Bestandeszahlen des Graureihers im September geringfügig unter dem Niveau der Vorjahre. Im Oktober 2008 gab es im Vergleich zu 2007 einen Anstieg um ca. 266.

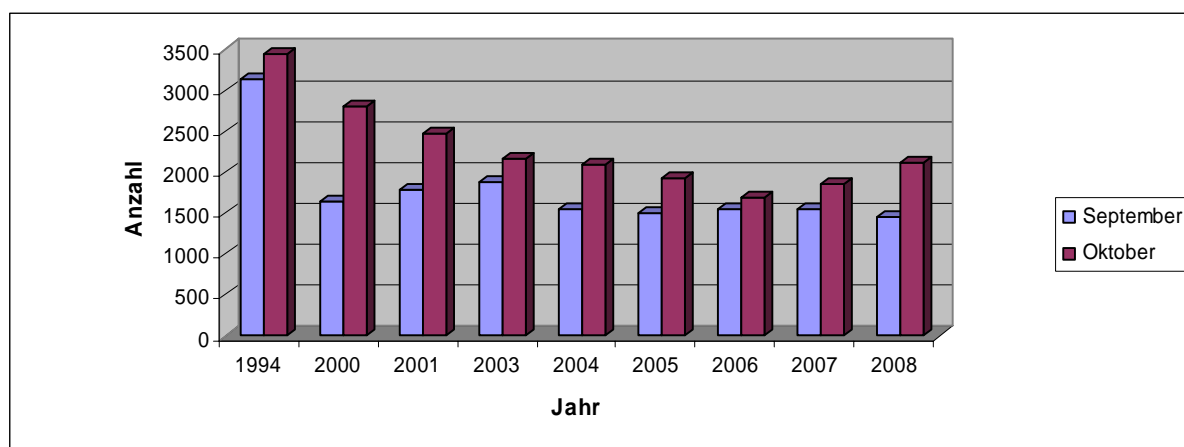


Abb. 8 Ergebnisse der Synchronzählungen Graureiher von 1994 bis 2008

4.3 Ergebnisse der Wasservogelzählungen

November

Tab. 8a Ergebnisse der Wasservogelzählungen Graureiher November 1996 bis 2007

Zählgebiet	1996	1997	1998	1999	2000	2001	2002	2003	2004	2005	2006	2007
RB Dresden	520	895	951	606	593	715	1.243	1.199	1.096	1.499	1.107	969
RB Leipzig	281	206	237	223	352	349	444	347	404	534	385	445
RB Chemnitz	195	189	164	127	181	102	174	213	183	236	97	177
SN ges.	996	1.290	1.352	956	1.126	1.167	1.861	1.759	1.683	2.269	1.589	1.591

Die Anzahl an Graureihern während der Wasservogelzählungen lag im November 2007 mit 1.591 Exemplaren annähernd auf dem Stand vom Vorjahr. Die höchsten Reiherkonzentrationen im Vergleich der Regierungsbezirke befanden sich im RB Dresden.

Ca. 1195 Graureiher wurden an Teichen und Talsperren registriert. Insgesamt wurden an der Elbe 103 Ex., der Zwickauer Mulde 77 Ex., der Vereinigten Mulde 67 Ex., der Zschopau 58 Ex., der Freiburger Mulde 39 Ex. und an der Neiße 28 Ex. erfasst.

Januar

Tab. 8b Ergebnisse der Wasservogelzählungen Graureiher Januar 1996 bis 2008

Zählgebiet	1996	1997	1998	1999	2000	2001	2002	2003	2004	2005	2006	2007	2008
RB Dresden	404	147	479	306	251	255	172	205	414	544	398	800	413
RB Leipzig	68	74	189	163	150	246	149	201	256	525	185	329	262
RB Chemnitz	103	29	138	169	117	146	93	108	138	234	176	189	137
SN ges.	575	250	806	638	518	647	414	514	808	1.303	759	1.318	812

Im Januar 2008 lag die Anzahl der Graureiher mit 812 deutlich niedriger als der Stand von 2007 und 2005, jedoch über der Anzahl von 2006. Die höchsten Bestände wurden in den Teichgebieten erfasst. An der Elbe befanden sich ca. 95 Ex., an der Neiße ca. 30 Ex., an der Zwickauer Mulde 84 Ex., der Vereinigten Mulde 77 Ex., der Freiburger Mulde 49 Ex. und an der Zschopau 60 Ex.. In RB Dresden befanden sich ca. 245 Graureiher von insgesamt 371 an Teichen und Talsperren.

März**Tab. 8c** Ergebnisse der Wasservogelzählungen Graureiher März 1995 bis 2008

Zählgebiet	1995	1996	1997	1998	1999	2000	2001	2002	2003	2004	2005	2006	2007	2008
RB Dresden	618	465	343	469	377	528	460	532	589	580	368	319	511	418
RB Leipzig	218	143	68	251	185	200	322	195	199	282	250	162	325	194
RB Chemnitz	191	133	92	69	157	168	112	72	81	118	120	161	111	118
SN gesamt	1027	741	503	789	719	896	894	799	869	980	738	642	947	730

Im März 2008 wurden insgesamt 730 Graureiher erfasst, wobei sich die höchsten Bestände wiederum im RB Dresden befanden. Die höchsten Bestände waren im RB Dresden mit 284 Graureihern in den Teichgebieten zu verzeichnen. An der Elbe befanden sich nur ca. 116 Ex., an der Mulde 41 Ex. und an der Zwickauer Mulde 35 Ex..

Abb. 9a bis 9c verdeutlichen nochmals die Entwicklung der Graureiherbestände nach den Bestandserfassungen zu den Terminen der Wasservogelzählungen. Die detaillierten Ergebnisse befinden sich im Anhang (Anlage 2, Tabellen 4a bis 4c).

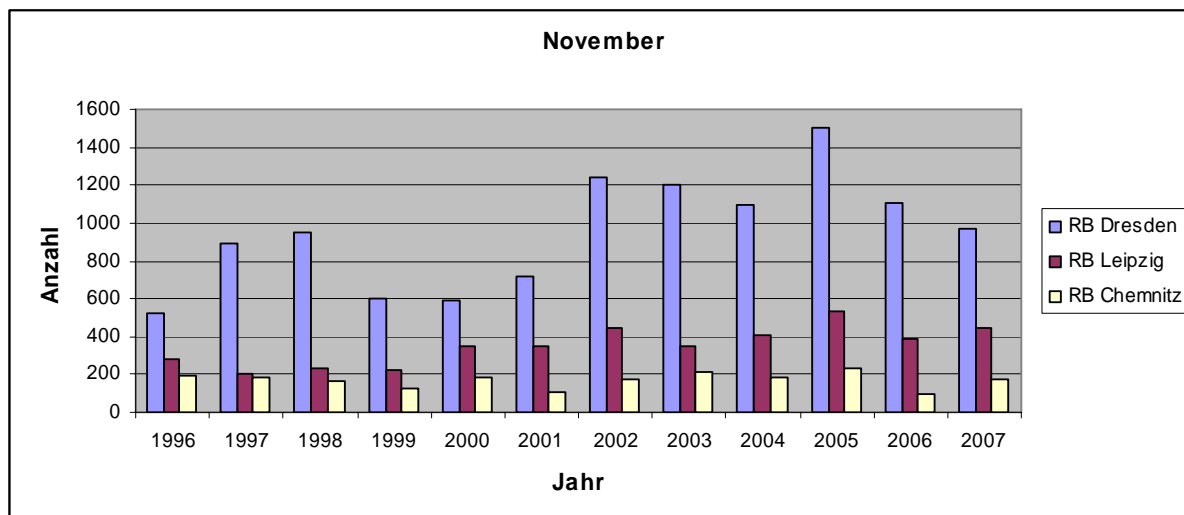


Abb. 9 a Ergebnisse der Wasservogelzählungen im November von 2000 bis 2007

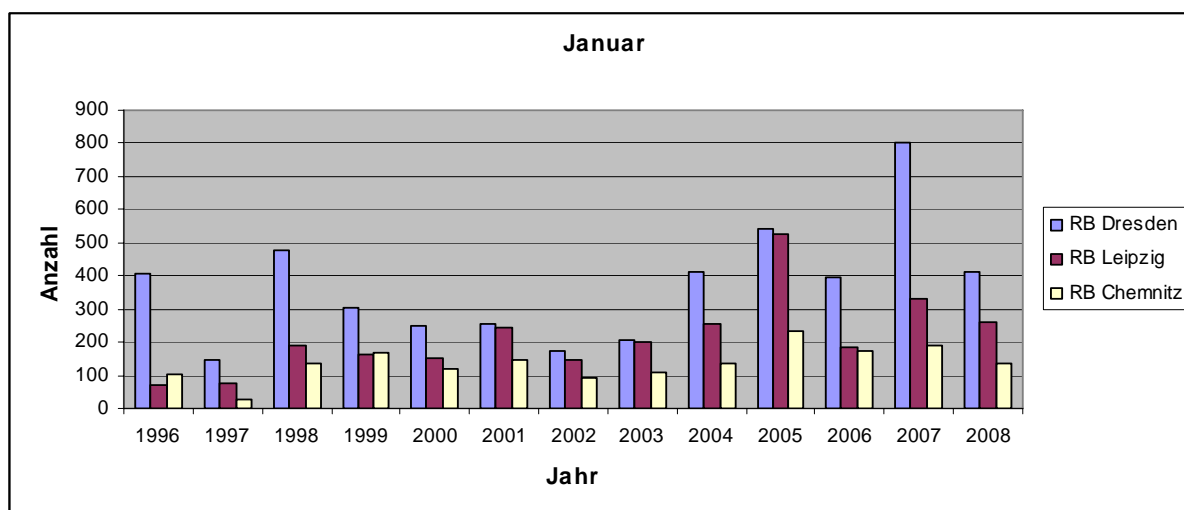


Abb. 9 b Ergebnisse der Wasservogelzählungen im Januar von 2000 bis 2008

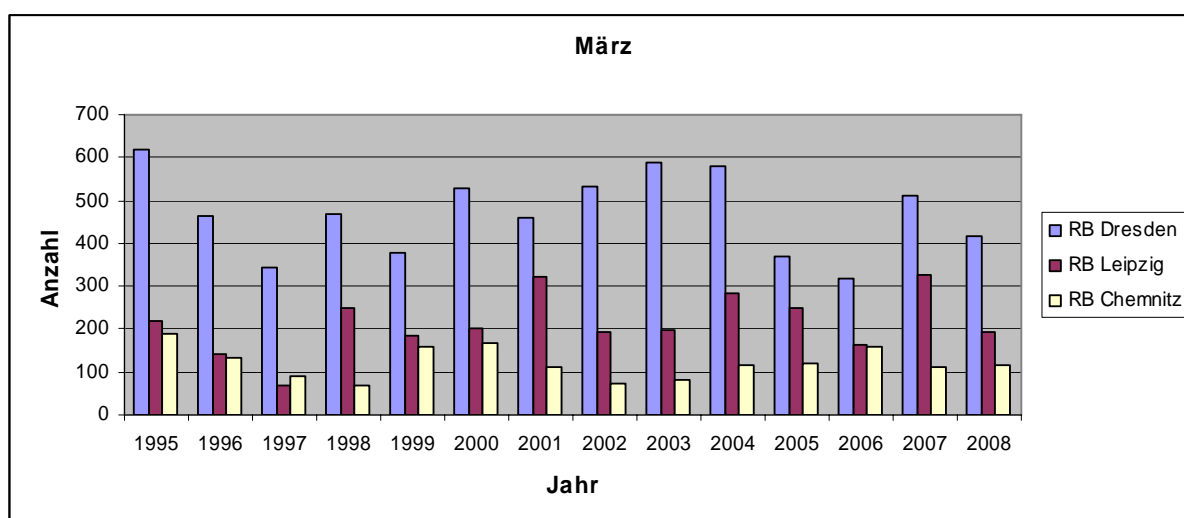


Abb. 9 c Ergebnisse der Wasservogelzählungen im März von 2000 bis 2008

5 Silberreiher

Neben dem Graureiher wurden in einigen Zählgebieten auch Silberreiher erfasst. Die Gesamtzahl an registrierten Silberreihern lag im September bei 486 Ex. und im Oktober bei ca. 947 Ex..

Tab. 9 Überblick über die Ergebnisse der Synchronzählungen Silberreiher

Regierungsbezirk	Anzahl	
	14.09.2008	19.10.2008
RB Dresden	340	510
RB Leipzig	145	433
RB Chemnitz	0	4
Sachsen gesamt 2008	486	947
Sachsen 2007	476	999
Sachsen 2006	72	177
RB Dresden 2004	66	170

Tabelle 11 zeigt eine Zusammenfassung der Ergebnisse der Synchronzählungen im September und Oktober 2008. Eine ausführliche Auflistung befindet sich im Anhang (Anlage 1, Tabellen 2b und 2d). Die höchsten Silberreiherbestände befanden sich zu beiden Zählterminen im RB Dresden. Ein direkter Vergleich zu 2006 ist nicht möglich, da die Silberreiher 2006 von den Ornithologen wahrscheinlich nicht in jedem Falle mit angegeben wurden. In Vergleich zu 2007 sind eine leichte Zunahme der Bestände im September sowie eine Abnahme im Oktober ersichtlich.

ANHANG

Anlage 1 Synchronzählungen

Tabelle 1a Ergebnisse der Synchronzählung Kormoran RB Dresden

Gebiet/ Teich/ Teichgruppe	Anzahl		Anmerkungen	Zähler
	14.09.2008	19.10.2008		
Elbe				
Elbe (km 4,6 – 56,5)	2	38		D. Zieschang
Elbe (km 61,2- 73,5)	1	13		FG Radebeul
Elbe Insel Gauernitz	1	20/ 77		FG Radebeul / B.Katzer
Elbe (km 105- 109)	0	16		O. Wolf
Speicherbecken Niederwartha	0	2	am 18.09 und 12.10. gezählt	P. Hummitzsch
Entenschenke	6	8		J. Ulbricht, W. Nachtigall
TG Litschen				
nördlicher Ballackteich	0	0		F. & M. Zischewski
südlicher Ballackteich	0	0		F. & M. Zischewski
Gr. Schlossteich	1	2		F. & M. Zischewski
TG Kolbitz				
Maxteich	0	0		F. & M. Zischewski
Litschener Teich	0	0		F. & M. Zischewski
Ballackteich	0	0		F. & M. Zischewski
Kuhteich	0	1		F. & M. Zischewski
Andreasteich	0	0		F. & M. Zischewski
Schönbergteich	0	0		F. & M. Zischewski
Tonjakteich	0	0		F. & M. Zischewski
Hopfenviereckteich	0	0		F. & M. Zischewski
TG Steinitz				
Schlossteich	0	0		F. & M. Zischewski
Weißiger Teich	0	0		F. & M. Zischewski
Fraunteich	0	0		F. & M. Zischewski
Parkteich	0	0		F. & M. Zischewski
Marienteich	0	0		F. & M. Zischewski
Jeskoteich	0	0		F. & M. Zischewski
TG Rietschen				

Gebiet/ Teich/ Teichgruppe	Anzahl		Anmerkungen	Zähler
	14.09.2008	19.10.2008		
Oberteich	0	0	19.09. und 12.10. gezählt	F. Brozio
Sprungteich	0	1		F. Brozio
Eichichtteich	32	5		F. Brozio
TG Hammerstadt				
Koppenteich	5	0	19.09. und 12.10. gezählt	F. Brozio
Gelbteich	1	0	am	F. Brozio
Nangteich	0	0	14.10.Ochsenteich überspannt, andere	F. Brozio
Raklitzateich	0	0	Teiche abgelassen	F. Brozio
Hirschteich	9	0		F. Brozio
Altteich	2	0		F. Brozio
TG Guttau				
Gr. Dubinteich	15	3	alle Teiche bespannt	S. Noack
Bassackerteich	18	1		S. Noack
Großteich	42	16		S. Noack
Dorfteich	1	0		S. Noack
Pfarrteich	0	0		S. Noack
Brösaer Teich	0	3		S. Noack
TG Tiefenau				
Großteich	0	43		H. Lux
Viehwinkelteich	0	0		H. Lux
Brutteich	0	0		H. Lux
Biberteich	0	0		H. Lux
Neuteich	0	0		H. Lux
Rechte Teichspitze	0	0		H. Lux
Stockteich	0	0		H. Lux
TG Pulsen/ Frauenhain				
Schäferteich	0	0		H. Lux
Eichelteich	0	0		H. Lux
Inselteich	0	0		H. Lux
Schlossteich	0	0		H. Lux
Schmitzteich	0	0		H. Lux
Neuteich	0	0		H. Lux

Gebiet/ Teich/ Teichgruppe	Anzahl		Anmerkungen	Zähler
	14.09.2008	19.10.2008		
Großteich	0	11		H. Lux
Röderteich	0	0		H. Lux
TG Koselitz				
Wehrfeldteich	0	0		H. Lux
Röderteich	0	0		H. Lux
Fischerteich	0	0		H. Lux
Dietrichsteich	0	0		H. Lux
Feldteich	0	0		H. Lux
Hoschteich	0	9		H. Lux
Forsteich	0	0		H. Lux
Fraunteich	0	0		H. Lux
Brandteich	0	3		H. Lux
Toffelsteich	4	0		H. Lux
TG Niederspree/Quolsdorf/ Daubitz				
Neuteich (NS)	0	0		A. Wünsche
Großteich (NS)	165	30		A. Wünsche
Schwarzlache	0	0		A. Wünsche
Waldteich	> 70	0	14.09. fischend	A. Wünsche
Gr. Tiefzug	0	0		A. Wünsche
Fraunteich	0	0		A. Wünsche
Jungfernteich	0	0		A. Wünsche
Mittelteich Quolsdorf	22	0		A. Wünsche
Niederteich	21	Früh > 30, Mittag 115	19.10. auf Insel	A. Wünsche
Kuhteich	0	0		A. Wünsche
Kl. Erlteich Daubitz	0	0		A. Wünsche
Gr. Erlteich Daubitz	20	0		A. Wünsche
Michaelisteich	10	>15		A. Wünsche
Briesenteich	0	5		A. Wünsche
Kalbenteich	0	0		A. Wünsche
Lindenteich	12	10		A. Wünsche
Neuteich D.	2	0		A. Wünsche
TG Wessel				

Gebiet/ Teich/ Teichgruppe	Anzahl		Anmerkungen	Zähler
	14.09.2008	19.10.2008		
Mattkesteich	0	0		Dr. R. Schlegel
Schielenzteich	0	0		Dr. R. Schlegel
Dürerlugteich	0	0		Dr. R. Schlegel
Großteich	0	7		Dr. R. Schlegel
Neuteich	0	0		Dr. R. Schlegel
TG Lippitsch				
Neuteich	0	0		Dr. R. Schlegel
Brutteich	0	0		Dr. R. Schlegel
Schlossteich	0	0		Dr. R. Schlegel
Tubinteich	0	0		Dr. R. Schlegel
Wochusteich	0	0		Dr. R. Schlegel
Grenzteich	0	0		Dr. R. Schlegel
Brückenteiche 1-4	2	1		Dr. R. Schlegel
Waldteich	0	0		Dr. R. Schlegel
TG Mönau + TG Drehna	7	16		G. Fritsche
Kreba-West u. Dürrbacher Teiche				
Sumberteich	45/ 23	61/ 51		H. Blümel/ J. Kasper
Sennteich	0	0		H. Blümel
Vorderbrisenteich	5	3		H. Blümel
Herrnteich	6	0		H. Blümel
Growateich	0	1		H. Blümel
Hadria	15	15		H. Blümel
Tagebaurestlöcher				
Restloch Dreiweibern	4	7		S. Krüger
Restloch Mortka	187	230		J. Richter
Ratzener Teiche (Lohsa)	47	68	Teich 4 abgefischt, Teich 2 beim Ablas- sen im Okt. 2008	S. Krüger
TG Mortka				
Zapfenteich	13	0	am 21.10. gezählt, gefischt	U. Ringpfeil
Semsteich	3	0	„	U. Ringpfeil
Besiackteich	2	0	„	U. Ringpfeil

Gebiet/ Teich/ Teichgruppe	Anzahl		Anmerkungen	Zähler
	14.09.2008	19.10.2008		
TG Wartha alt				
Gr. Mittelteich	7	2	am 21.10. gezählt	U. Ringpfeil
Kl. Mittelteich	1	0	„	U. Ringpfeil
Neuer Mittelteich	0	0	„	U. Ringpfeil
Gr. Mittelteich			„	U. Ringpfeil
Heinzesteich	2	3	„	U. Ringpfeil
Kl. Neuteich	0	1	„	U. Ringpfeil
Gr. Neuteich	3	0	„	U. Ringpfeil
Gr. Zipfelteich	2	3	„	U. Ringpfeil
Teich 1	1	0	„	U. Ringpfeil
Teich 2			„	U. Ringpfeil
Teich 3	20	4	„	U. Ringpfeil
Vortreckteich Kobl.	0	0	„	U. Ringpfeil
TG Wartha neu				
Mühlteich	0	0	„	U. Ringpfeil
Ziegelteich	0	0	„	U. Ringpfeil
Oberbuche	2	3	„	U. Ringpfeil
Oberbleiche	3	2	„	U. Ringpfeil
Vorstreckteich	0	0	„	U. Ringpfeil
Unterbuche	0	0	„	U. Ringpfeil
Unterbleiche	6	0	„	U. Ringpfeil
Kiefernbusch 1	12	6	„	U. Ringpfeil
Kiefernbusch 2	0	0	„	U. Ringpfeil
TG Commerau bei Klix				
Ochsenteich	4	0	am 14.09. gezählt, alle Teiche noch be- spannt	W. Spank
Kuhteich	4	0	„	W. Spank
Lochteich	3	0	„	W. Spank
Podpolanteich	2	0	„	W. Spank
Smertschakteich	0	0	„	W. Spank
Unterer Vetterluschteich	0	0	„	W. Spank
Liesker Teich	0	0	„	W. Spank

Gebiet/ Teich/ Teichgruppe	Anzahl		Anmerkungen	Zähler
	14.09.2008	19.10.2008		
Vetterluschkteich	4	0	„	W. Spank
Oberer Woglotz-Teich	0	0	„	W. Spank
Unterer Woglotz-Teich	0	0	„	W. Spank
Alter Kiefernteich	0	0	„	W. Spank
Neuer Kiefernteich	2	0	„	W. Spank
Altteich	14	0	„	W. Spank
Dreilaschkteich	0	0	„	W. Spank
Commerauer Teich	2	39	am 14.09. gezählt, alle Teiche noch bespannt; am 19.10. 33 Ex. ÜF, 6 Ex. auf Teich	W. Spank
Unterer Kuttenteich	0	0	„	W. Spank
Oberer Kuttenteich	0	0	„	W. Spank
Jetschebaer Lugteich	2	0	„	W. Spank
Kauppa-Raudener-Teich	2	2	„	W. Spank
Piskowatschteich	0	0	„	W. Spank
Raudener Teich	65	68	„	W. Spank
Torfstichteich	0	0	„	W. Spank
Gewässerkomplex Talsperre Quitzdorf				
Hauptbecken	20	70		F. Menzel
Teilbecken Reichendorf	380	430		F. Menzel
Neuteich Diehsa	0	0		F. Menzel
Satzfisanlage Sproitz	0	0		F. Menzel
TG Ullersdorf				
Großteich	10	13		F. Menzel
Gr. Jänkend. Teich	7	0	abgelassen, abgefischt	F. Menzel
Kl. Jänkend. Teich	0	0	läuft ab, kurz vor Abfischung	F. Menzel
Scheibenteich	0	0		F. Menzel
Stockteich	2	1		F. Menzel
Langteiche	0	0		F. Menzel
Neuteiche	0	0		F. Menzel
Sichelsteich	0	0		F. Menzel

Gebiet/ Teich/ Teichgruppe	Anzahl		Anmerkungen	Zähler
	14.09.2008	19.10.2008		
TG Zschorna	441	774	14.09.: 271 gemustert mit 72 ad, 123 immat., 76 dj, von restl. ~170 ca.1/3 ad. 19.10.: 74 gemustert mit 19 ad., 44 immat. & 11 dj., restl. ~700 1:2 (ad.: immat.)	Beobachtergruppe Zschorna
TG Deutschbaselitz	9	1		J. Tamke
TG Döbra	14	3		J. Tamke
TG Biehla-Weißig				
Großteich Biehla	0	0		H. Rothmann
Horstteich W.	0	1		H. Rothmann
Großteich Weißig	14	1	fischend	H. Rothmann
Schilfteich Biehla	0	0		H. Rothmann
Gr. Haikteich	0	0		H. Rothmann
Baselteich	0	0		H. Rothmann
Forstteich B.	0	0		H. Rothmann
Stausee Bautzen	160	246		D. Sperling
TG Kreba- Ost				
Schwarze Lache	39	0	am 12.09. gezählt	M. Gottschlich
Weißes Lug	0	0	mit installierter Schussanlage,	M. Gottschlich
TG Petershain				
Großteich (See)	2	18	am 12.09. gezählt	M. Gottschlich
Niederteich	6	8	„	M. Gottschlich
Krebateich	4	0	„	M. Gottschlich
Höllenteich	1	7	„	M. Gottschlich
TG Zimpel				
Heuteich	3	3		J. Kasper
TG Neudorf-Klösterlich				
Malschwitz, Salgaer Teich	450	400		M. Rogel
Tauerwiesenteich	110	0	19.10. Teich leer	W. Klauke
Gesamt	2645	2964		

Tabelle 1b Ergebnisse der Synchronzählung Kormoran RB Leipzig

Gebiet/ Teich/ Teichgruppe	Anzahl		Anmerkungen	Zähler
	14.09.2008	19.10.2008		
Cospudener See	3	1		F. Hoyer
Elsterstausee	10	87		F. Hoyer
Elbe				
Elbe Dommitzsch-Pretzsch	2	4		S. Grüttner, H. Nitzsche
Elbe Mockritz Dommitzsch + Altw. Elsnig	27	27		D. Selter
Elbe Torgau-Mockritz	1	2		N. Schulz
NSG Eschefelder Teiche	64	20		S. Wolf
Seebischteich	1	120		S. Wolf
Streitwalder Teiche	15	3		S. Wolf
Bennewitzer Teiche	4	12		G. Kohlhase
Großteich + Gehegeteich Torgau	131	95		F. Rößger
Großteich u. Mühlteich Burkartshain	0	0	Großteich zu 95% abgelaufen	D. Wagner
Hainer- u. Haubitzer See	0	1		J. Hagemann
NSG Kulkwitzer Lachen	7	1	am 13.09. & 18.10. gezählt	L. Georgi
Kulkwitzer See	2	7		L. Georgi
Teiche um Brandis, Beucha, Polenz	36	37		J. Müller
Macher Teiche	0	0		J. Müller
Mulde				
Mulde Canitz-Kollauer Wehr	13	9		S. Möhring
Mulde Eilenburg-Laußig	4	5		T. Krönert
Mulde Golzern-Trebsen	2	19		R. Heinze
Mulde Trebsen-Lorelei	4	6		L. Heinze
Mulde Grimma-Golzermühle	4	20		K. G. Zill
Mulde Koll. Wehr-Eilenburg	7	3		F. Jonack
Mulde Priestäblich-Bad Düben	~ 350	11	15.09. gezählt	R. Papenfuß
Zwickauer Mulde	290	14	Zwickauer Mulde: Colditz-Sermuth, 19.10. Schlafplatzzählung	S. Müller
Freiberger Mulde (Leisnig-Vereinigte Mulde)	36	22		S. Müller
Ritzschkespeicher Roitzsch	6	2	13.09. gezählt	R. Wolf

Rückhaltebecken Stöhna	113	6		D. Förster
Gebiet/ Teich/ Teichgruppe	Anzahl		Anmerkungen	Zähler
	14.09.2008	19.10.2008		
Speicherbecken Witznitz	9	8		D. Förster
Pleißestausee Rötha	7	16		D. Förster
Schadebachteiche	1	0		R. Schulze
Schladitzer See	3	38		A. Krüger
Werbelineer See	116	60		A. Krüger
Speicherbecken Borna	91	87		R. Steinbach
Haselbacher Teiche, Rückhaltebecken Serbitz	184	141		R. Steinbach
Teiche um Frauwalde, Heyda und Börln	0	0		J. Leonhardt
Teiche um Falkenhain und Voigtshain	0	0		J. Leonhardt
Teiche um Kobershain	0	0		H. Kopsch
Teiche um Röcknitz	0	0		H. Kopsch
Teiche um Schildau	3	10		H. Kopsch
Teiche um Thammenhain u. Müglenz	0	0		H. Kopsch
Lobstädter Lachen	3	3		R. Steinbach
Wermsdorfer Teiche				
Dokorteich	3	55		S. Spänig
Döllnitzsee	3	190		S. Spänig
Göttwitzsee	17	120		S. Spänig
Häuschenteich	5	2		S. Spänig
Horstsee	80	0		S. Spänig
Kirchenteich	0	0		S. Spänig
Reiherteich	0	0		S. Spänig
Zeisigteich	0	0		S. Spänig
Gesamt	1657	1264		

Tabelle 1c Ergebnisse der Synchronzählung Kormoran RB Chemnitz

Gebiet/ Teich/ Teichgruppe	Anzahl		Anmerkungen	Zähler
	14.09.2008	19.10.2008		
NSG Großhartmansdorfer Großteich	86	4	13.09. und 18.10. (immat.) gezählt	P. u. H. Kiekhöfel
Oberer Großhartmannsdorfer Teich	1	0	13.09. und 18.10. gezählt	P. u. H. Kiekhöfel
Mittlerer Großhartmannsdorfer Teich	0	0	13.09. und 18.10. (Teich leer) gezählt	P. u. H. Kiekhöfel
Bertelsdorfer Hüttenteich	0	2	13.09. und 18.10. gezählt	P. u. H. Kiekhöfel
Landteich Brand-Erbisdorf	0	0	13.09. und 18.10. (Teich leer) gezählt	P. u. H. Kiekhöfel
Helbigsdorfer Teiche	0	0	13.09. und 18.10. gezählt	P. u. H. Kiekhöfel
TWT Saidenbach	1	1	13.09. und 18.10. gezählt	P. u. H. Kiekhöfel
Stausee Glauchau/ Biotop Schlunzig	62	51	17.09. gezählt	H. Fritsche
Zwickauer Mulde zwischen Schlunzig und Glauchau	9	16	17.09. gezählt, 4 davon ÜF, am 19.10. ÜF	H. Fritsche
Koberbachtalsperre	0	62	19.10. im ÜF, von Anglern vergrämt	E. Tyll
Absetzbecken Dänkritz	4	21		E. Tyll
Schlossteich	0	0	am 12.09. und 17.10. gezählt	E. Flöter
Schönauer Teiche	0	0	am 15.09. und 17.10. gezählt	E. Flöter
Eichelteich	0	0	am 12.09. und 17.10. gezählt	E. Flöter
Speicher Altendorf	0	0	am 12.09. und 17.10. gezählt (am 17.10. abgelassen)	E. Flöter
Gewässer Chemnitztal bei Heinersdorf/ Draisdorf	0	1	am 12.09. und 19.10. gezählt	E. Flöter
Schlettauer Teiche	0	0	am 13.09. und 18.10. gezählt	H. Holupirek/ W. Dietrich
TS Pirk	2	20	am 10.10. gezählt	B. Möckel
TS Pöhl	0	26	am 18.10. gezählt	T. Hallfarth
LSG Limbacher Teiche	0	0		D. Kronbach
Teiche im Stadtgebiet Limbach-Oberfrohna	0	0		D. Kronbach
Feldflur um Limbach-O.	0	0		D. Kronbach
Zw. Mulde Schlagwitz/Wolkenburg	0	0		D. Kronbach
Sachsenburger Teich	0	1		J. Voigt
Biensdorfer Teich u. angrenzende Wiesen	0	0		J. Voigt
Wiesenburg zw. Mulde	0	3	fliegend	J. Kupfer

Gebiet/ Teich/ Teichgruppe	Anzahl		Anmerkungen	Zähler
	14.09.2008	19.10. 2008		
Hartmannsdorf Hauptteich	0			J. Kupfer
Kirchberg OT Leutersbach Großer Teich	0			J. Kupfer
Kirchberg Wolfersgrün Talsperre	0	1	fliegend	J. Kupfer
Kirchberg OT Stangengrün Herrnteich	0	1		J. Kupfer
Niedercrinitz, Filzteich	0			J. Kupfer
Gesamt	165	210		

Tabelle 2a Ergebnisse der Synchronzählung Graureiher RB Dresden

Gebiet/ Teich/ Teichgruppe	Anzahl		Anmerkungen	Zähler
	14.09.2008	19.10.2008		
Elbe				
Elbe (km 4,6 – 56,5)	38	28		D. Zieschang
Elbe (km 61,2- 73,5)	19	5		FG Radebeul
Elbe (km 105- 109)	1	9		O. Wolf
Elbinsel Gauernitz	1	1		B. Katzer
Speicherbecken Niederwartha	0	4	am 18.09 und 12.10. gezählt	P. Hummitzsch
TG Entenschenke	92	84		J. Ulbricht, W. Nachtigall
TG Litschen				
nördlicher Ballackteich	0	3		F.& M. Zischewski
südlicher Ballackteich	0	5		F.& M. Zischewski
Schlossteich	0	3		F.& M. Zischewski
TG Kolbitz				
Maxteich	0	0		F.& M. Zischewski
Schönbergteich	0	0		F.& M. Zischewski
Andreasteich	6	0		F.& M. Zischewski
Ballackteich	0	0		F.& M. Zischewski
Litschener Teich	0	0		F.& M. Zischewski
Kuhteich	0	0		F.& M. Zischewski
Tonjakteich	0	1		F.& M. Zischewski

Gebiet/ Teich/ Teichgruppe	Anzahl		Anmerkungen	Zähler
	14.09.2008	19.10.2008		
Hopfenviereckteich	0	0		F.& M. Zischewski
TG Steinitz				
Schlossteich	10	0		F.& M. Zischewski
Weißiger Teich	1	0		F.& M. Zischewski
Fraunteich	0	0		F.& M. Zischewski
Parkteich	1	0		F.& M. Zischewski
Marienteich	0	0		F.& M. Zischewski
Jeskoteich	4	0		F.& M. Zischewski
TG Rietschen				
Oberteich	35	1	19.09. und 12.10. gezählt	F. Brozio
Sprungteich	0	0	„	F. Brozio
Eichichteich	0	2	„	F. Brozio
TG Hammerstadt				
Koppenteich	0	4	„	F. Brozio
Gelbteich	19	5	„	F. Brozio
Nangteich	0	14	19.09. und 12.10. gezählt; 14.10.Ochsenteich überspannt, andere Teiche abgelassen	F. Brozio
Altteich	0	22		F. Brozio
Raklitzateich	1	0		F. Brozio
Hirschteich	2	0		F. Brozio
TG Guttau				
Gr. Dubinteich	3	0	alle Teiche bespannt	S. Noack
Bassackerteich	22	32		S. Noack
Großteich	2	0		S. Noack
Dorfteich	2	2		S. Noack
Pfarrteich	0	2		S. Noack
Brösaer Teich	0	0		S. Noack
TG Tiefenau				
Großteich	3	18		H. Lux
Viehwinkelteich	0	0		H. Lux
Brutteich	2	2		H. Lux
Biberteich	4	0		H. Lux
Neuteich	2	0		H. Lux

Gebiet/ Teich/ Teichgruppe	Anzahl		Anmerkungen	Zähler
	14.09.2008	19.10.2008		
Rechte Teichspitze	0	0		H. Lux
Stockteich	0	0		H. Lux
TG Pulsen/ Frauenhain				
Schäferteich	0	0		H. Lux
Eichelteich	0	0		H. Lux
Inselteich	0	0		H. Lux
Großteich	0	0		H. Lux
Röderteich	1	0		H. Lux
Schlossteich	2	0		H. Lux
Schmitzteich	2	0		H. Lux
Neuteich	0	0		H. Lux
TG Koselitz				
Wehrfeldteich	0	0		H. Lux
Fraunteich	0	4		H. Lux
Röderteich	0	0		H. Lux
Fischerteich	0	0		H. Lux
Dietrichsteich	0	4		H. Lux
Hochteich	0	0		H. Lux
Feldteich	1	3		H. Lux
Brandteich	0	0		H. Lux
Toffelsteich	6	8		H. Lux
Forsteich	8	0		H. Lux
TG Niederspree/ Quolsdorf/ Daubitz				
Neuteich (NS)	19	4		A. Wünsche
Großteich (NS)	5	11		A. Wünsche
Schwarzlache	1	0		A. Wünsche
Waldteich	24	0		A. Wünsche
Gr. Tiefzug	0	0		A. Wünsche
Kl. Erlteich	1	0		A. Wünsche
Gr. Erlteich	0	4		A. Wünsche
Briesenteich	2	100		A. Wünsche
Lindenteich	2	0		A. Wünsche

Gebiet/ Teich/ Teichgruppe	Anzahl		Anmerkungen	Zähler
	14.09.2008	19.10.2008		
Neuteich D.	3	80	19.10. abgefischt	A. Wünsche
Fraunteich	2	0		A. Wünsche
Jungfernteich	2	0		A. Wünsche
Kuhteich	30	0		A. Wünsche
Heinrichsteich	0	2	19.10. Teich leer	A. Wünsche
Michaelisteich	0	0		A. Wünsche
Kalbenteich	48	0		A. Wünsche
Niederteich	9	4		A. Wünsche
Mittelteich	0	0		A. Wünsche
TG Wessel				
Mattkesteich	0	0		Dr. R. Schlegel
Schielenzteich	0	0		Dr. R. Schlegel
Dürerlugteich	0	0		Dr. R. Schlegel
Neuteich	0	0		Dr. R. Schlegel
Großteich	9	0		Dr. R. Schlegel
TG Lippitsch				
Neuteich	0	0		Dr. R. Schlegel
Brutteich	2	0		Dr. R. Schlegel
Schlossteich	0	0		Dr. R. Schlegel
Tubinteich	1	214		Dr. R. Schlegel
Wochusteich	0	0		Dr. R. Schlegel
Grenzteich	0	0		Dr. R. Schlegel
Brückenteiche 1-4	0	0		Dr. R. Schlegel
Waldteich	0	0		Dr. R. Schlegel
TG Mönau + TG Drehna	54	4		G. Fritsche
Kreba-West u. Dürrbacher Teiche				
Sumperteich	2/ 3	4/ 5		H. Blümel/ J. Kasper
Sennteich	29	7		H. Blümel
Vorderbrisenteich	2	4		H. Blümel
Herrnteich	8	9		H. Blümel
Hadria	1	41		H. Blümel
Growateich	0	14		H. Blümel

Gebiet/ Teich/ Teichgruppe	Anzahl		Anmerkungen	Zähler
	14.09.2008	19.10.2008		
Blumentalteich	9	61		H. Blümel
Tagebaurestlöcher				
Restloch Dreiweibern	3	2		S. Krüger
Restloch Mortka	0	0		J. Richter
Ratzener Teiche (Lohsa)	6	45	Teich 4 abgefischt, Teich 2 beim Ablassen, Okt.	S. Krüger
TG Mortka				
Zapfenteich	3	0	21.10. gezählt	U. Ringpfeil
Semseiteich	35	2	"	U. Ringpfeil
Besiackteich	4	1	"	U. Ringpfeil
TG Wartha alt				
Kl. Mittelteich	3	0		U. Ringpfeil
Neuer Mittelteich	0	0	"	U. Ringpfeil
Gr. Mittelteich	2	2	"	U. Ringpfeil
Heinzesteich	3	4	"	U. Ringpfeil
Kl. Neuteich	1	1	"	U. Ringpfeil
Gr. Neuteich	8	0	"	U. Ringpfeil
Gr. Zipfelteich	3	2	"	U. Ringpfeil
Teich 1/ 2	4	0	"	U. Ringpfeil
Teich 3	4	42	"	U. Ringpfeil
Vorstreckteich Koblenz	7	0	"	U. Ringpfeil
TG Wartha neu				
Mühlteich	1	0	"	U. Ringpfeil
Ziegelteich	10	3	"	U. Ringpfeil
Oberbuche	3	18	"	U. Ringpfeil
Oberbleiche	4	0	"	U. Ringpfeil
Vorstreckteich	0	2	"	U. Ringpfeil
Unterbuche	1	0	"	U. Ringpfeil
Unterableiche	7	3	"	U. Ringpfeil
Kiefernbusch 1	3	1	"	U. Ringpfeil
Kiefernbusch 2	2	0	"	U. Ringpfeil

Gebiet/ Teich/ Teichgruppe	Anzahl		Anmerkungen	Zähler
	14.09.2008	19.10.2008		
TG Commerau bei Klix				
Ochsenteich	0	0	14. 09. gezählt, alle Teiche bespannt	W. Spank
Kuhteich	0	0	„	W. Spank
Lochteich	0	1	„	W. Spank
Podpolanteich	0	0	„	W. Spank
Schmertschackteich	0	0	„	W. Spank
Unterer Vetterluschteich	0	0	„	W. Spank
Liesker Teich	0	0	„	W. Spank
Vetterluschteich	0	0	„	W. Spank
Oberer Woglotz-Teich	0	0	„	W. Spank
Unterer Woglotz-Teich	0	0	„	W. Spank
Alter Kiefern-Teich	0	0	„	W. Spank
Neuer Kiefern-Teich	0	0	„	W. Spank
Altteich	0	0	„	W. Spank
Dreiluschk-Teich	0	0	„	W. Spank
Commerauer Teich	0	0	„	W. Spank
Unterer Kuttenteich	0	0	„	W. Spank
Oberer Kuttenteich	0	0	„	W. Spank
Lugteich	0	0	„	W. Spank
Kauppa-Raudener-Teich	0	0	„	W. Spank
Piskowatschteich	1	0	„	W. Spank
Raudener Teich	0	8	„	W. Spank
Torfstichteich	0	0	„	W. Spank
Stausee Bautzen	12	3		D. Sperling
TS Quitzdorf Hauptbecken	6	5	20.10. gezählt	F. Menzel
TS Quitzdorf Teilbecken Reichendorf	23	31	„	F. Menzel
Neuteich Diehsa	0	0	„	F. Menzel
Satzfischanlage Sproitz	15	33	„	F. Menzel
TG Ullersdorf				
Großteich	1	1	„	F. Menzel
Gr. Jänkend. Teich	4	36	20.10. gezählt, Teich abgelassen, abge- fischt	F. Menzel

Gebiet/ Teich/ Teichgruppe	Anzahl		Anmerkungen	Zähler
	14.09.2008	19.10.2008		
Kl. Jänkend. Teich	0	43	20.10. gezählt, Teich läuft ab, kurz vor Abfischung	F. Menzel
Scheibenteich	0	0	20.10. gezählt	F. Menzel
Stockteich	2	0	„	F. Menzel
Langteiche	0	0	„	F. Menzel
Neuteiche	0	0	„	F. Menzel
Sichelsteich	0	0	„	F. Menzel
TG Zschorna	26	67		Beobachtergruppe Zschorna
TG Deutschbaselitz	8	2		J. Tamke
TG Döbra	8	60	19.10. Gebiet wurde bejagt	J. Tamke
TG Biehla-Weißig				
Großteich Biehla	3	0	2 ad., 1 juv.	H. Rothmann
Horsteich W.	1	0	ad.	H. Rothmann
Großteich Weißig	0	0		H. Rothmann
Schilfteich Biehla	1	0	ad.	H. Rothmann
Gr. Haikteich	28	0	10 ad., 18 juv.	H. Rothmann
Baselteich	0	3	ad.	H. Rothmann
Forsteich B.	0	1	ad.	H. Rothmann
TG Kreba- Ost				
Schwarze Lache	3	5	12.09. gezählt	M. Gottschlich
Weißes Lug	0	0	mit installierter Schussanlage	M. Gottschlich
TG Petershain				
Großteich (See)	0	13	12.09. gezählt	M. Gottschlich
Niederteich	2	0	„	M. Gottschlich
Krebateich	0	0	„	M. Gottschlich
Höllenteich	0	0	„	M. Gottschlich
TG Zimpel				
Heuteich	7	2		J. Kasper
Malschwitz, Salgaer Teich	12	9		M. Rogel
Tauerwiesenteich	8	0	19.10. Teich leer	W. Klauke
TG Neudorf- Klösterlich	5	33		H. Schnabel
Gesamt	849	1310		

Tabelle 2b Ergebnisse der Synchronzählung Silberreiherr RB Dresden

Gebiet/ Teich/ Teichgruppe	Anzahl		Anmerkungen	Zähler
	14.09.2008	19.10.2008		
TG Steinitz				
Schlossteich	2	0		F.& M. Zischewski
Weißiger Teich	1	0		F.& M. Zischewski
Jeskoteich	3	0		F.& M. Zischewski
TG Niederspree/ Quolsdorf/ Daubitz				
Neuteich (NS)	4	0		A. Wünsche
Großteich (NS)	6	26		A. Wünsche
Schwarzlache	1	0		A. Wünsche
Waldteich	85	0		A. Wünsche
Gr. Tiefzug	4	0		A. Wünsche
Kl. Erlteich	0	0		A. Wünsche
Gr. Erlteich	0	18		A. Wünsche
Briesenteich	0	130		A. Wünsche
Lindenteich	0	0		A. Wünsche
Neuteich D.	0	0		A. Wünsche
Fraunteich	0	0		A. Wünsche
Jungfernteich	1	0		A. Wünsche
Kuhteich	0	0		A. Wünsche
Heinrichsteich	0	21		A. Wünsche
Michaelisteich	0	0		A. Wünsche
Kalbenteich	0	0		A. Wünsche
Niederteich	0	0		A. Wünsche
Mittelteich	0	0		A. Wünsche
TS Quitzdorf Hauptbecken	0	0	20.10. gezählt	F. Menzel
TS Quitzdorf Teilbecken Reichendorf	1	0	„	F. Menzel
Neuteich Diehsa	7	0	„	F. Menzel
Satzfischanlage Sproitz	0	0	„	F. Menzel
TG Ullersdorf				
Großteich	0	0	„	F. Menzel
Gr. Jänkend. Teich	0	0	20.10. gezählt, Teich abgelassen, abgefischt	F. Menzel

Gebiet/ Teich/ Teichgruppe	Anzahl		Anmerkungen	Zähler
	14.09.2008	19.10.2008		
Kl. Jänkend. Teich	0	35	20.10. gezählt, Teich läuft ab, kurz vor Abfischung	F. Menzel
Scheibenteich	0	0	20.10. gezählt	F. Menzel
Stockteich	0	0	„	F. Menzel
Langteiche	0	0	„	F. Menzel
Neuteiche	0	0	„	F. Menzel
Sichelsteich	0	0	„	F. Menzel
TG Rietschen				F. Brozio
Oberteich	40	9	19.09. und 12.10. gezählt	F. Brozio
Sprungteich	0	0	„	F. Brozio
Eichichtteich	0	0	„	F. Brozio
TG Hammerstadt				F. Brozio
Koppenteich	0	1	19.09. und 12.10. gezählt; 14.10.Ochsenteich überspannt, andere Teiche abgelassen	F. Brozio
Gelbteich	28	20		F. Brozio
Altteich	0	16		F. Brozio
Hirschteich	0	0		F. Brozio
Nangteich	0	0		F. Brozio
Raklitzateich	0	0		F. Brozio
TG Kreba				
Schwarze Lache, Weißes Lug		14		E. Gottschlich
Kreba-West u. Dürrbacher Teiche				
Blumentalteich	25	9		H. Blümel
Sennteich	21	0		H. Blümel
Hadria	14	4		H. Blümel
TG Mönau + TG Drehna	18	2		G. Fritsche
TG Biehla-Weißig				
Großteich Biehla	1	3		H. Rothmann
Gr. Haikteich	13	0		H. Rothmann
Tagebaurestlöcher				
Ratzener Teiche	0	0		S. Krüger
Restloch Dreiweibern	0	3	Teich 4 abgefischt, Teich 2 beim Ablassen Okt.	S. Krüger
TG Commerau bei Klix				
Liesker Teich	0	1		W. Spank
Oberer Woglotzteich	0	3		W. Spank

Gebiet/ Teich/ Teichgruppe	Anzahl		Anmerkungen	Zähler
	14.09.2008	19.10.2008		
TG Wartha alt				
Teich 3	0	20	21.10. gezählt	U. Ringpfeil
TG Mortka				
Semsenteich	21	0	21.10. gezählt	U. Ringpfeil
TG Guttau				
Malschwitz, Salgaer Teich	2	0		M. Rogel
TG Neudorf- Klösterlich				
	0	13		H. Schnabel
TG Dürrbach				
Sumperteich	1/ 4	3/ 40		J. Kasper/ H. Blümel
TG Zschorna				
	0	20		Beobachtergruppe Zschorna
TG Zimpel				
Heuteich	7	102		J. Kasper
Kiesgrube Nieska	18	0	Feld daneben	H. Lux
Gesamt	340	510		

Tabelle 2c Ergebnisse der Synchronzählung Graureiher RB Leipzig

Gebiet/ Teich/ Teichgruppe	Anzahl		Anmerkungen	Zähler
	14.09.2008	19.10.2008		
Cospudener See	2	1		F. Hoyer
Elsterstausee	26	71		F. Hoyer
Elbe				
Elbe Dommitzsch-Pretzsch	23	28		S. Grüttner, H. Nietzsche
Elbe Mockritz Dommitzsch + Altw. Elsning	28	17		D. Selter
Elbe Torgau-Mockritz	3	6		N. Schulz
NSG Eschefelder Teiche	14	98		S. Wolf
Seebischteich	3	35		S. Wolf
Streitwalder Teiche	2	0		S. Wolf
Bennewitzer Teiche	7	5		G. Kohlhasse
Großteich + Gehegeteich Torgau	15	39		F. Rößger
Großteich u. Mühlteich Burkartshain	4	1	Großteich zu 95% abgelassen	D. Wagner
Hainer- u. Haubitzer See	0	0		J. Hagemann
NSG Kulkwitzer Lachen	14	8	am 13.09. & 18.10. gezählt	L. Georgi

Gebiet/ Teich/ Teichgruppe	Anzahl		Anmerkungen	Zähler
	14.09.2008	19.10.2008		
Kulkwitzer See	1	1		L. Georgi
Teiche um Brandis, Beucha, Polenz	0	1		J. Müller
Macher Teiche	0	0		J. Müller
Mulde				
Mulde Canitz-Kollauer Wehr	12	7		S. Möhring
Mulde Eilenburg-Laußig	12	7		T. Krönert
Mulde Golzern-Trebsen	9	8		R. Heinze
Mulde Trebsen-Lorelei	18	24		L. Heinze
Mulde Grimma-Golzermühle	3	3		K. G. Zill
Mulde Koll. Wehr-Eilenburg	4	9		F. Jonack
Mulde Priestäblich-Bad Düben	19	3	15.09. gezählt	R. Papenfuß
Zwickauer Mulde	14	12	Zwickauer Mulde: Colditz-Sermuth, 19.10. Schlafplatzzählung	S. Müller
Freiberger Mulde (Leisnig-Vereinigte Mulde)	28	19		S. Müller
Ritzschkespeicher Roitzsch	1	1	13.09. gezählt	R. Wolf
Rückhaltebecken Stöhma	4	1		D. Förster
Speicherbecken Witznitz	2	0		D. Förster
Pleißestausee Rötha	0	4		D. Förster
Schadebachteiche	5	12		R. Schulze
Schladitzer See	4	3		A. Krüger
Werbelineer See	0	3		A. Krüger
Speicherbecken Borna	9	6		R. Steinbach
Haselbacher Teiche, Rückhaltebecken Serbitz	33	33		R. Steinbach
Teiche um Frauwalde, Heyda und Börln	4	10		J. Leonhardt
Teiche um Falkenhain und Voigtshain	8	10		J. Leonhardt
Teiche um Kobershain	0	5		H. Kopsch
Teiche um Röcknitz	0	0		H. Kopsch
Teiche um Schildau	0	1		H. Kopsch
Teiche um Thammenhain u. Müglenz	0	0		H. Kopsch
Lobstädter Lachen	25	9		R. Steinbach

Gebiet/ Teich/ Teichgruppe	Anzahl		Anmerkungen	Zähler
	14.09.2008	19.10.2008		
Wermsdorfer Teiche				
Döllnitzsee	32	17		S. Spänig
Dokorteteich	8	10		S. Spänig
Göttwitzsee	18	14		S. Spänig
Häuschenteich	2	1		S. Spänig
Horstsee	7	83		S. Spänig
Kirchenteich	0	0		S. Spänig
Reiherteich	6	0		S. Spänig
Zeisigteich	3	6		S. Spänig
Gesamt	432	632		

Tabelle 2d Ergebnisse der Synchronzählung Silberreiher RB Leipzig

Gebiet/ Teich/ Teichgruppe	Anzahl		Anmerkungen	Zähler
	14.09.2008	19.10.2008		
Cospudener See	0	0		F. Hoyer
Elsterstausee	8	42		F. Hoyer
Elbe				
Elbe Dommitzsch-Pretzsch	2	0		S. Grüttner, H. Nitzsche
Elbe Mockritz Dommitzsch + Altw. Elsnig	2	1		D. Selter
Elbe Torgau-Mockritz	0	0		N. Schulz
NSG Eschefelder Teiche	7	37		S. Wolf
Seebischeich	0	91		S. Wolf
Streitwalder Teiche	0	1		S. Wolf
Bennewitzer Teiche	3	38		G. Kohlhase
Großteich + Gehegeteich Torgau	3	12		F. Rößger
Großteich u. Mühlteich Burkartshain	0	0	Großteich zu 95% abgelassen	D. Wagner
Hainer- u. Haubitzer See	0	0		J. Hagemann
NSG Kulkwitzer Lachen	0	0	am 13.09. & 18.10. gezählt	L. Georgi
Kulkwitzer See	0	5	19.10. überfliegend	L. Georgi
Teiche um Brandis, Beucha, Polenz	0	0		J. Müller

Gebiet/ Teich/ Teichgruppe	Anzahl		Anmerkungen	Zähler
	14.09.2008	19.10.2008		
Macher Teiche	0	0		J. Müller
Mulde				
Mulde Canitz-Kollauer Wehr	1	0		S. Möhring
Mulde Eilenburg-Laußig	0	0		T. Krönert
Mulde Golzern-Trebsen	0	0		R. Heinze
Mulde Trebsen-Lorelei	0	0		L. Heinze
Mulde Grimma-Golzermühle	0	0		K. G. Zill
Mulde Koll. Wehr-Eilenburg	0	0		F. Jonack
Mulde Priestäblich-Bad Düben	0	0	15.09. gezählt	R. Papenfuß
Zwickauer Mulde	0	0	Colditz-Sermuth, 19.10. Schlafplatzz.	S. Müller
Freiberger Mulde (Leisnig- Vereinigte Mulde)	0	2		S. Müller
Ritzschkespeicher Roitzsch	0	0	13.09. gezählt	R. Wolf
Rückhaltebecken Stöhna	21	3		D. Förster
Speicherbecken Witznitz	1	0		D. Förster
Pleißestausee Rötha	0	0		D. Förster
Schadebachteiche	0	6		R. Schulze
Schladitzer See	0	0		A. Krüger
Werbelineer See	0	0		A. Krüger
Speicherbecken Borna	0	0		R. Steinbach
Haselbacher Teiche, Rück- haltebecken Serbitz	31	67		R. Steinbach
Teiche um Frauwalde, Hey- da und Börln	0	0		J. Leonhardt
Teiche um Falkenhain und Voigtshain	0	0		J. Leonhardt
Teiche um Kobershain	0	0		H. Kopsch
Teiche um Röcknitz	0	0		H. Kopsch
Teiche um Schildau	0	0		H. Kopsch
Teiche um Thammenhain u. Müglenz	0	0		H. Kopsch
Lobstädter Lachen	3	2		R. Steinbach
Wermsdorfer Teiche				
Dokorteteich	11	12		S. Spänig
Döllnitzsee	38	1		S. Spänig
Göttwitzsee	0	0		S. Spänig

Gebiet/ Teich/ Teichgruppe	Anzahl		Anmerkungen	Zähler
	14.09.2008	19.10.2008		
Häuschenteich	1	1		S. Spänig
Horstsee	11	108		S. Spänig
Kirchenteich	0	0		S. Spänig
Reiherteich	2	1		S. Spänig
Zeisigteich	0	3		S. Spänig
Gesamt	145	433		

Tabelle 2e Ergebnisse der Synchronzählung Graureiher RB Chemnitz

Gebiet/ Teich/ Teichgruppe	Anzahl		Anmerkungen	Zähler
	14.09.2008	19.10.2008		
NSG Großhartmansdorfer Großteich	3	8	13.09. und 18.10. gezählt	P. u. H. Kiekhöfel
Oberer Großhartmannsdorfer Teich	2	1	13.09. und 18.10. gezählt	P. u. H. Kiekhöfel
Mittlerer Großhartmannsdorfer Teich	1	0	13.09. und 18.10. (Teich leer) gezählt	P. u. H. Kiekhöfel
Berthelsdorfer Hüttenteich	6	2	13.09. und 18.10. gezählt	P. u. H. Kiekhöfel
Landteich Brand-Erbisdorf	0	0	13.09. und 18.10. (Teich leer) gezählt	P. u. H. Kiekhöfel
Helbigsdorfer Teiche	1	1	13.09. und 18.10. gezählt	P. u. H. Kiekhöfel
TWT Saidenbach	1	2	13.09. und 18.10. gezählt	P. u. H. Kiekhöfel
Stausee Glauchau/ Biotop Schlunzig	4	3	17.09. gezählt	H. Fritsche
Zwickauer Mulde zwischen Schlunzig und Glauchau	4	6	17.09. gezählt	H. Fritsche
Zwickauer Mulde zwischen Glauchau und Rochlitz	31	o. A.		H. Meyer
Koberbachtalsperre	5	7		E. Tyll
Absetzbecken Dänkritz	23/ 19	15/ 5		E. Tyll / Kupfer
Schlossteich	0	1	am 12.09. und 17.10. gezählt	E. Flöter
Schönauer Teiche	0	0	am 15.09. und 17.10. gezählt	E. Flöter
Eichelteich	0	24	am 12.09. und 17.10. gezählt	E. Flöter
Speicher Altendorf	4	11	am 12.09. und 17.10. gezählt (am 17.10. abgelassen)	E. Flöter
Gewässer Chemnitztal	11	3	am 12.09. und 19.10. gezählt	E. Flöter

Gebiet/ Teich/ Teichgruppe	Anzahl		Anmerkungen	Zähler
	14.09.2008	19.10.2008		
Schlettau Teiche	5	11	am 13.09. und 18.10. gezählt	H. Holupirek/ W. Dietrich
TS Pirk	2	2		B. Möckel
TS Pöhl	20	7	am 18.10. gezählt	T. Hallfarth
LSG Limbacher Teiche	27	18		D. Kronbach
Teiche im Stadtgebiet Limbach-Oberfrohna	10	3		D. Kronbach
Feldflur um Limbach-O.	17	6		D. Kronbach
Zw. Mulde Schlagwitz/ Wolkenburg	10	8		D. Kronbach
Sachsenburger Teich	3	11		J. Voigt
Biensdorfer Teich u. angrenzende Wiesen	1	0		J. Voigt
Wiesenburg zw. Mulde	6	3		J. Kupfer
Hartmannsdorf Hauptteich	4	3		J. Kupfer
Kirchberg OT Leutersbach Großer Teich	0	19	19.10. Teich leer	J. Kupfer
Kirchberg Wolfersgrün Talsperre	0	12		J. Kupfer
Kirchberg OT Stangengrün Herrnteich	3	0		J. Kupfer
Niedercrinitz, Filzteich	2	0		J. Kupfer
Gesamt	175	187		

Tabelle 2f Ergebnisse der Synchronzählung Silberreiherr RB Chemnitz

Gebiet/ Teich/ Teichgruppe	Anzahl		Anmerkungen	Zähler
	14.09.2008	19.10.2008		
NSG Großhartmannsdorfer Großteich	0	1	13.09. und 18.10. gezählt	P. u. H. Kiekhöfel
Zwickauer Mulde zwischen Schlunzig und Glauchau	0	3	17.09. gezählt, ÜF	H. Fritsche
Gesamt	0	4		

Anlage 2 **Wasservogelzählungen**

Tabelle 3a Ergebnisse der Wasservogelzählungen Kormoran im RB Dresden

Zählgebiet	November `07	Januar `08	März `08
Elbe Schmilka-Krippen (km 4,6 bis 7)	4	20	3
Elbe Krippen-Königstein (km 7 bis 19)	12	17	10
Elbe Königstein-Rathen (km 19 bis 22,7)	5	15	7
Elbe Rathen-Obervogelgesang (km 22,7-27,5)	4	51	1
Elbe Obervogelgesang-Pirna (km 27,5- 34)	3	2	1
Elbe Pirna-Zschieeren (km 34 bis 41)	96	43	14
Elbe Zschieeren-Blaues Wunder (km 41-49,8)	6	14	5
Elbe Blaues Wunder-Marienbrücke (km 49,8 bis 56,5)	7	12	5
Elbe Marienbrücke-Flügelwegbrücke (km 56,5 bis 61,2)	7	56	13
Elbe Flügelwegbrücke-Serkowitz (km 61,2 bis 65,5)	4	15	9
Elbe Serkowitz-Kötitz (km 65,5 bis 73)	24	41	16
Elbe Kötitz-Diesbar (km 73 bis 93,5)	9	32	55
Elbe Diesbar-Riesa (km 93,5 bis 107,5)	19	60	20
Elbe Riesa-Strehla (km 107,5 bis 114)	32	110	13
Elbe Strehla-Mühlberg (km 114 bis 126)	39	700	38
Neiße (Zittau - Hirschfelde)	0	5	0
Neiße (Ostritz - Hagenwerder)	0	1	5
Neiße (Görlitz - Oberneundorf)	0	18	0
Neiße (Oberneundorf - Deschka)	4	26	1
Neiße (Deschka - Rothenburg)	0	51	1
Neiße (Rothenburg - Steinbach)	0	193	0
Neiße (Steinbach - Klein Priebus)	0	3	0
Freiberger Mulde (Nossen - Gleisberg)	0	14	0
Röder (Radeburg - Freitelsdorf)	0	9	0
Tauerwiesenteich	0	0	19
Teichgebiet Moritzburg Süd	0	0	14
Teichgebiet Moritzburg Nord	0	0	18
Teiche bei Schönfeld und Kalkreuth	1	0	0
Teichgebiet Niederspree	1	0	45
Teichgebiet Rauden und Commerau bei Klix	0	0	3
Teiche bei Commerau/Truppen	1	0	0
Teichgebiet Drehna-Mönau-Uhyst	2	0	5
Teichgebiet Biehla-Weißig	8	0	0
Teichgebiet Petershain	0	0	42

Zählgebiet	November '07	Januar '08	März '08
Teichgebiet Kreba-West und Dürrbach	0	0	0
Teichgebiet Kreba-Ost	0	0	0
Teichgebiet Guttau	0	0	27
Teichgebiet Zimpel	14	0	0
Teichgebiet Spreewiese	0	0	8
Teichgruppe Entenschenke	4	0	2
Teichgebiet Lippitsch	0	0	0
Teichgebiet Milkel	0	0	0
Teichgebiet Frauenhain-Tiefenau-Koselitz	37	0	127
Teichgebiet Litschen-Kolbitz	3	7	0
Teichgebiet Koblenz-Mortka	0	0	5
Teichgebiet Döbra	0	0	1
Teichgebiet Wartha	1	0	4
Teichgebiet Zschorna	88	0	47
Ratzener Teiche	37	0	7
Grubensee Dreiweibern	0	21	0
Deutschbaselitzer Teich	0	0	6
Kiesgrube Pratzschwitz	37	2	67
Dubringer Moor / Teichgebiet Neudorf-Klösterlich	0	0	3
Speicherbecken Niederwartha	6	24	5
Knappensee	2	0	2
Grubensee Lohsa	10	0	7
Berzdorfer See	31	18	120
Talsperre Bautzen	184	86	32
Talsperre Quitzdorf	450	0	69
gesamt	1192	1666	902

Tabelle 3b Ergebnisse der Wasservogelzählungen Kormoran im RB Leipzig

Zählgebiet	November '07	Januar '08	März '08
Elbe (km 128-140)	10	70	0
Elbe (km 140-154)	15	63	7
Elbe (km 154-165)	6	21	3
Elbe Mockritz - Dommitzsch, Altwasser Elsnig	58	1	0
Elbe (km 173-185)	11	3	78
Mulde (Grimma-Golzermühle)	0	5	6
Mulde (Golzerbrücke-Trebsen	8	48	0
Mulde (Trebsen-Lorelei)	28	0	0
Mulde (Lorelei-Wehr Wurzen)	9	11	0
Mulde (Wehr Wurzen-Canitz)	0	8	0
Mulde (Canitz-Kollauer Wehr)	4	9	2
Mulde (Kollauer Wehr-Eilenburg)	2	1	2
Mulde (Eilenburg-Zschepplin)	16	36	7
Mulde (Zschepplin-N. Gruna)	0	2	0
Mulde (N. Gruna - Pristäblich)	0	0	0
Mulde (Pristäblich - Bad Düben)	0	11	0
Mulde (Bad Düben-Roitzschjora)	31	10	21
Zwickauer Mulde (Colditz-Sermuth)	19	36	9
Freiberger Mulde (Tanndorf-Sermuth)	7	2	4
Freiberger Mulde (Leisnig-Tanndorf)	3	35	1
Freiberger Mulde (Klosterbuch-Leisnig)	4	126	0
Freiberger Mulde (Gleißberg-Malitzsch)	2	23	0
Freiberger Mulde (Malitzsch-Technitz)	0	5	0
Freiberger Mulde (Technitz-Klosterbuch)	11	15	6
Zschopau (Rauschenthal-Waldheim)	0	5	0
Zschopau (Waldheim-Nixklufft)	0	3	0
Zschopau (Kummersmühle-Furt Limmritz)	0	2	0
Zschopau (Furt Limmritz-Schweta)	4	23	14
Teichgebiet S Wermsdorf	71	1	126
Teichgebiet N Wermsdorf	19	0	5
Teiche um Thammenhain, Müglenz, N Falkenhain	19	0	9
Teiche um Brandis, Beucha & Polenz	19	0	10
Großteich Torgau, Gehegeteich	44	0	9
Bennewitzer Teiche bei Torgau	1	0	62
Eschefelder Teiche	0	0	2
NSG Kulkwitzer Lachen	7	0	1
Schadebachteiche Badrina-Noitzsch	3	0	2
Kahnsdorfer See	7	0	0
Mühlteich & Großteich Burkartshain	0	0	1
Neumühlenteich Schildau	7	0	0

Zählgebiet	November `07	Januar `08	März `08
Teiche um Frauwalde, Heyda & Börln	1	0	0
Kuhteich Röcknitz	0	0	4
Teiche um Falkenhain und Voigtshain	1	0	0
Störmthaler See	0	0	2
Zwenkauer See	0	14	6
Hainer See, Haubitzer See	12	18	21
Harthsee	0	1	0
Markkleeberger See	7	9	9
Schladitzer See (Tagebau Breitenfeld)	8	10	10
Talsperre Schömbach	0	0	1
Elsterstausee, Elster (Eythra-Stausee), Mühlgraben	10	3	0
Cospudener See	0	4	3
Kulkwitzer See	5	11	2
Elsterflutbecken Leipzig	24	12	4
Werbeliner See (Tagebau Delitzsch SW)	1	5	25
Haselbacher Teiche, Rückhaltebecken Serbitz	0	0	26
Speicherbecken Borna	9	16	16
Ritzschkespeicher Roitzsch	5	0	0
Pleißestausee Rötha und Pleiße	13	0	0
Tagebausee Haselbach	2	0	0
Speicherbecken Witznitz	3	170	2
Rückhaltebecken Stöhna	7	0	2
gesamt	553	848	520

Tabelle 3c Ergebnisse der Wasservogelzählungen Kormoran im RB Chemnitz

Zählgebiet	November `07	Januar `08	März `08
Freiberger Mulde (Tuttendorf-Halsbrücke)	0	1	0
Freiberger Mulde (Hohentanne-Obergruna)	0	1	3
Freiberger Mulde (Obergruna-Autobahnbrücke Nossen)	0	4	0
Zschopau (Frankenberg-Schönborn)	28	15	0
Zschopau (Schönborn-Kriebethal)	190	90	6
Zwickauer Mulde (Hartenstein-Fährbrücke)	1	45	1
Zwickauer Mulde (Wilkau-Zwickau)	6	8	1
Zwickauer Mulde (Crossen-Glauchau)	5	39	0
Zwickauer Mulde (Glauchau-Waldenburg)	9	18	0
Zwickauer Mulde (Waldenburg-Wolkenburg)	8	0	7
Zwickauer Mulde (Wolkenburg-Penig-Lunzenau)	88	120	8
Zwickauer Mulde (Lunzenau-Kralapp)	33	46	12
Limbacher Teiche	0	0	1
Großteich Großhartmannsdorf	0	0	37
Hüttenteich Berthelsdorf	45	0	0
Talsperre Pirk	205	0	268
Talsperre Pöhl	230	65	32
Talsperre Dröda	37	2	1
Talsperre Leutenhain	2	0	3
Stausee Glauchau	56	0	18
gesamt	943	454	398

Tabelle 4a Ergebnisse der Wasservogelzählungen Graureiher im RB Dresden

Zählgebiet	November '07	Januar '08	März '08
Elbe Schmilka-Krippen (km 4,6 bis 7)	1	2	2
Elbe Krippen-Königstein (km 7 bis 19)	1	8	8
Elbe Königstein-Rathen (km 19 bis 22,7)	4	1	4
Elbe Rathen-Obervogelgesang (km 22,7 bis 27,5)	2	5	0
Elbe Obervogelgesang-Pirna (km 27,5 bis 34)	2	3	1
Elbe Pirna-Zschieeren (km 34 bis 41)	6	8	7
Elbe Zschieeren-Blaues Wunder (km 41 bis 49,8)	4	2	17
Elbe Blaues Wunder-Marienbrücke (km 49,8 -56,5)	2	1	0
Elbe Marienbrücke-Flügelwegbrücke (km 56,5 -61,2)	4	3	4
Elbe Flügelwegbrücke-Serkowitz (km 61,2 bis 65,5)	3	2	1
Elbe Serkowitz-Kötitz (km 65,5 bis 73)	7	3	6
Elbe Kötitz-Diesbar (km 73 bis 93,5)	4	8	32
Elbe Diesbar-Riesa (km 93,5 bis 107,5)	14	19	10
Elbe Riesa-Strehla (km 107,5 bis 114)	4	8	4
Elbe Strehla-Mühlberg (km 114 bis 126)	16	12	7
Röder (Radeburg - Freitelsdorf)	5	14	3
Neiße (Zittau - Hirschfelde)	5	1	0
Neiße (Hirschfelde - Ostritz)	2	3	1
Neiße (Ostritz - Hagenwerder)	0	3	0
Neiße (Görlitz - Oberneundorf)	0	8	0
Neiße (Oberneundorf - Deschka)	8	1	4
Neiße (Deschka - Rothenburg)	3	0	4
Neiße (Rothenburg - Steinbach)	6	9	0
Neiße (Steinbach - Klein Priebus)	1	1	1
Neiße (Klein Priebus - Skerbersdorf)	1	2	0
Neiße (Skerbersdorf - Bad Muskau)	2	2	3
Freiberger Mulde (Nossen - Gleisberg)	2	7	2
Spree (TS Bautzen - Wehr Lömischau)	11	16	6
Spree (Wehr Lömischau - Uhyst)	8	16	7
Tauerwiesenteich	0	1	2
Deutschbaselitzer Teich	1	6	0
Teichgebiet Moritzburg Süd	8	9	10
Teichgebiet Moritzburg Nord	13	0	2
Teichgebiet Frauenhain-Tiefenau-Koselitz	35	4	60
Teichgebiet Litschen-Kolbitz	7	17	8
Teichgebiet Koblenz-Mortka	10	6	4
Teichgebiet Zschorna	19	1	3
Ratzener Teiche	22	1	3
Teiche bei Schönfeld und Kalkreuth	6	3	3
Teichgebiet Niederspree	53	24	24
Teichgebiet Rauden und Commerau bei Klix	0	1	1

Zählgebiet	November `07	Januar `08	März `08
Teiche bei Commerau/Truppen	0	1	1
Teichgebiet Drehna-Mönau-Uhyst	4	0	11
Teichgebiet Biehla-Weißig	29	0	2
Teichgebiet Petershain	14	8	2
Teichgebiet Kreba-West und Dürrbach	75	8	60
Teichgebiet Kreba-Ost	9	14	1
Teichgebiet Guttau	89	16	2
Teichgebiet Zimpel	13	2	3
Teichgebiet Spreewiese	38	20	24
Teichgruppe Entenschenke	144	29	16
Teichgebiet Lippitsch	39	3	1
Teichgebiet Milkel	15	5	4
Teiche bei Freitelsdorf	0	4	1
Teichgebiet Döbra	55	27	10
Teichgebiet Wartha	20	1	5
Kiesgrube Pratzschwitz	1	0	2
Dubringer Moor / Teichgebiet Neudorf-Klösterlich	14	0	5
Speicherbecken Nauleis	11	5	1
Grubensee Bärwalde	1	0	0
Grubensee Lohsa	0	0	4
Grubensee Dreiweibern	0	1	0
Tagebaurestsee Olbersdorf	0	7	0
Talsperre Bautzen	2	1	2
Talsperre Quitzdorf	94	20	7
gesamt	969	413	418

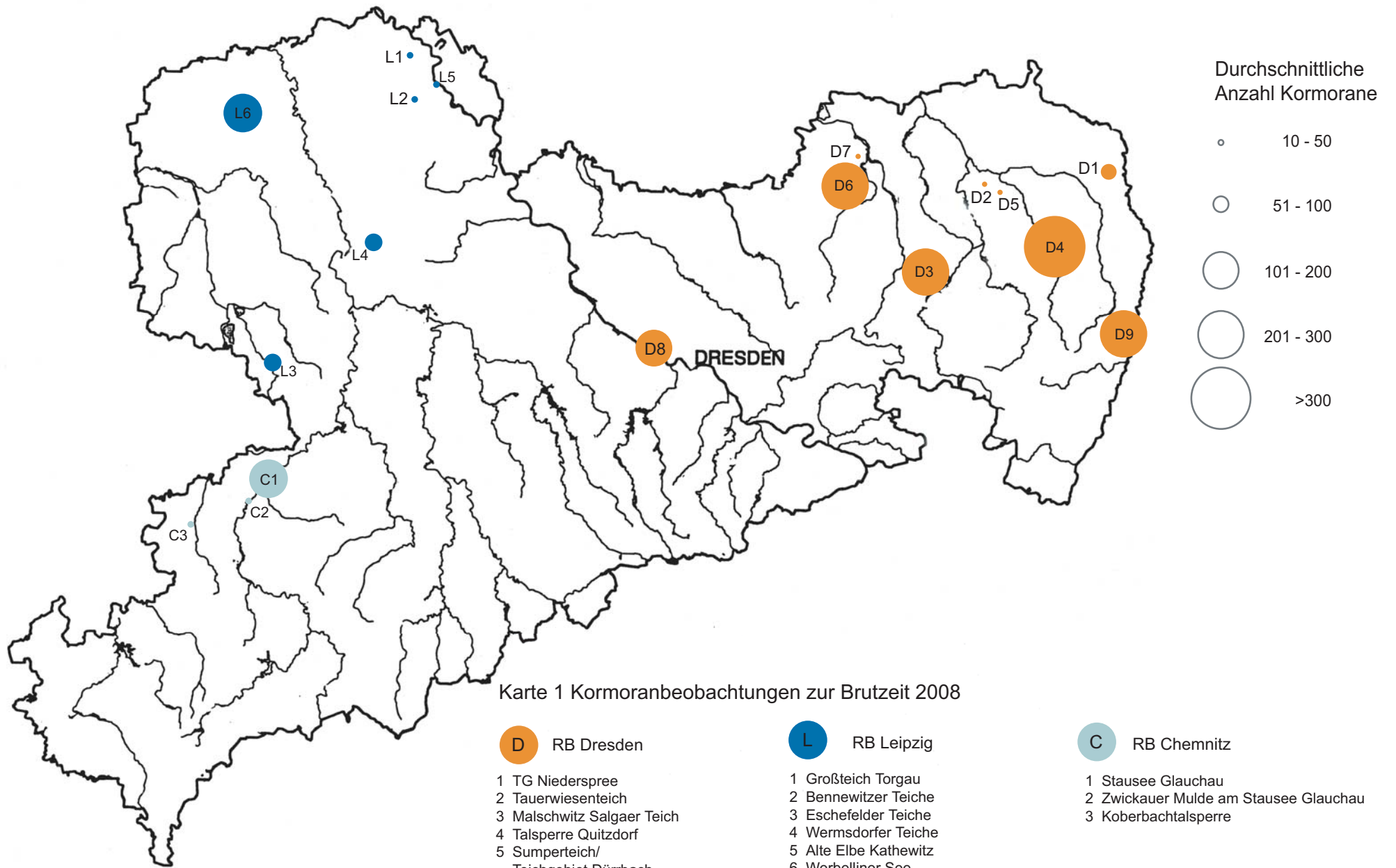
Tabelle 4b Ergebnisse der Wasservogelzählungen Graureiher im RB Leipzig

Zählgebiet	November `07	Januar `08	März `08
Elbe Mühlberg - Belgern (km 128-140)	6	3	3
Elbe Belgern - Torgau (km 140-154)	9	1	1
Elbe Torgau - Mockritz (km 154-165)	6	1	2
Elbe Mockritz - Dommitzsch, Altwasser Elsnig	8	5	7
Elbe Dommitzsch - Pretzsch (km 173-185)	165	15	3
Mulde (Grimma-Golzermühle)	7	7	4
Mulde (Golzerbrücke-Trebsen)	3	5	0
Mulde (Trebsen-Lorelei)	12	12	14
Mulde (Lorelei-Wehr Wurzen)	12	5	3
Mulde (Wehr Wurzen-Canitz)	9	11	3
Mulde (Canitz-Kollauer Wehr)	2	4	3
Mulde (Kollauer Wehr-Eilenburg)	0	2	0
Mulde (Eilenburg-Zschepplin)	2	6	1
Mulde (Zschepplin-N. Gruna)	0	2	2
Mulde (N. Gruna - Pristäblich)	0	6	1
Mulde (Pristäblich - Bad Düben)	2	9	2
Mulde (Bad Düben-Roitzschjora)	18	8	8
Zwickauer Mulde (Colditz-Sermuth)	7	12	8
Freiberger Mulde (Gleißberg-Malitzsch)	2	5	1
Freiberger Mulde (Malitzsch-Technitz)	0	0	5
Freiberger Mulde (Technitz-Klosterbuch)	4	2	4
Freiberger Mulde (Klosterbuch-Leisnig)	11	7	0
Freiberger Mulde (Leisnig-Tanndorf)	8	13	1
Freiberger Mulde (Tanndorf-Sermuth)	1	4	1
Zschopau (Rauschenthal-Waldheim)	3	1	0
Zschopau (Waldheim-Nixkluft)	3	3	1
Zschopau (Furt Limmritz-Schweta)	10	18	6
Schadebachteiche Badrina-Noitzsch	2	6	5
Teiche um Brandis, Beucha & Polenz	1	1	1
Teiche um Falkenhain und Voigtshain	3	0	4
Teiche um Thammenhain, Müglenz, N Falkenhain	8	1	1
Großteich Torgau, Gehegeteich	18	12	40
Teiche Kobershain - Wildschütz	1	0	0
Haselbacher Teiche, Rückhaltebecken Serbitz	7	0	22
Streitwalder Teiche	0	0	2
Bennewitzer Teiche bei Torgau	11	3	3
Teichgebiet S Wernsdorf	41	1	4
Teichgebiet N Wernsdorf	1	4	4
Eschefelder Teiche	1	6	1

Zählgebiet	November `07	Januar `08	März `08
NSG Kulkwitzer Lachen	7	3	3
Harthsee	7	6	4
Mühlteich & Großteich Burkartshain	0	0	1
Neumühlenteich Schildau	2	2	0
Störmthaler See	0	7	1
Zwenkauer See	0	0	1
Talsperre Schömbach	7	5	2
Ritzschkespeicher Roitzsch	1	0	1
Pleißestausee Rötha und Pleiße	1	1	0
Rückhaltebecken Stöhna	0	0	1
Speicherbecken Witznitz	0	3	3
Werbelineer See (Tagebau Delitzsch SW)	1	5	5
Schladitzer See (Tagebau Breitenfeld)	0	3	1
Elsterstausee, Elster (Eythra-Stausee), Mühlgraben	0	12	0
Cospudener See	0	1	0
Elsterflutbecken Leipzig	9	6	0
Tagebausee Haselbach	2	0	0
Speicherbecken Borna	0	5	0
Markkleberger See	0	2	0
Teiche um Frauwalde, Heyda & Börln	4	0	0
gesamt	445	262	194

Tabelle 4c Ergebnisse der Wasservogelzählungen Graureiher im RB Chemnitz

Zählgebiet	November '07	Januar '08	März '08
Freiberger Mulde (Berthelsdorf-Muldenhütten)	1	0	1
Freiberger Mulde (Muldenhütten-Tuttendorf)	1	1	1
Freiberger Mulde (Tuttendorf-Halsbrücke)	0	1	0
Freiberger Mulde (Halsbrücke-Hohentanne)	5	1	0
Freiberger Mulde (Hohentanne-Obergruna)	4	3	0
Freiberger Mulde (Obergruna-Autobahnbrücke Nos- sen)	0	5	0
Zwickauer Mulde (Hartenstein-Fährbrücke)	1	3	2
Zwickauer Mulde (Fährbrücke-Wilkau)	2	4	0
Zwickauer Mulde (Wilkau-Zwickau)	3	1	0
Zwickauer Mulde (Zwickau-Crossen)	4	2	0
Zwickauer Mulde (Crossen-Glauchau)	13	14	9
Zwickauer Mulde (Glauchau-Waldenburg)	17	3	0
Zwickauer Mulde (Waldenburg-Wolkenburg)	6	13	5
Zwickauer Mulde (Wolkenburg-Penig-Lunzenau)	9	23	0
Zwickauer Mulde (Lunzenau-Kralapp)	15	9	11
Zschopau (Flöha-Braunsdorf)	9	17	4
Zschopau (Braunsdorf-Frankenberg)	4	6	0
Zschopau (Frankenberg-Schönborn)	10	3	3
Zschopau (Schönborn-Kriebethal)	19	12	5
Limbacher Teiche	13	8	4
Großteich Großhartmannsdorf	4	0	2
Hüttenteich Berthelsdorf	1	0	0
Talsperre Dröda	1	2	1
Talsperre Leutenhain	4	3	4
Talsperre Saydenbach	1	1	1
Talsperre Pirk	21	0	38
Talsperre Pöhl	3	2	18
Stausee Glauchau	6	0	9
gesamt	177	137	118



Karte 1 Kormoranbeobachtungen zur Brutzeit 2008

D RB Dresden

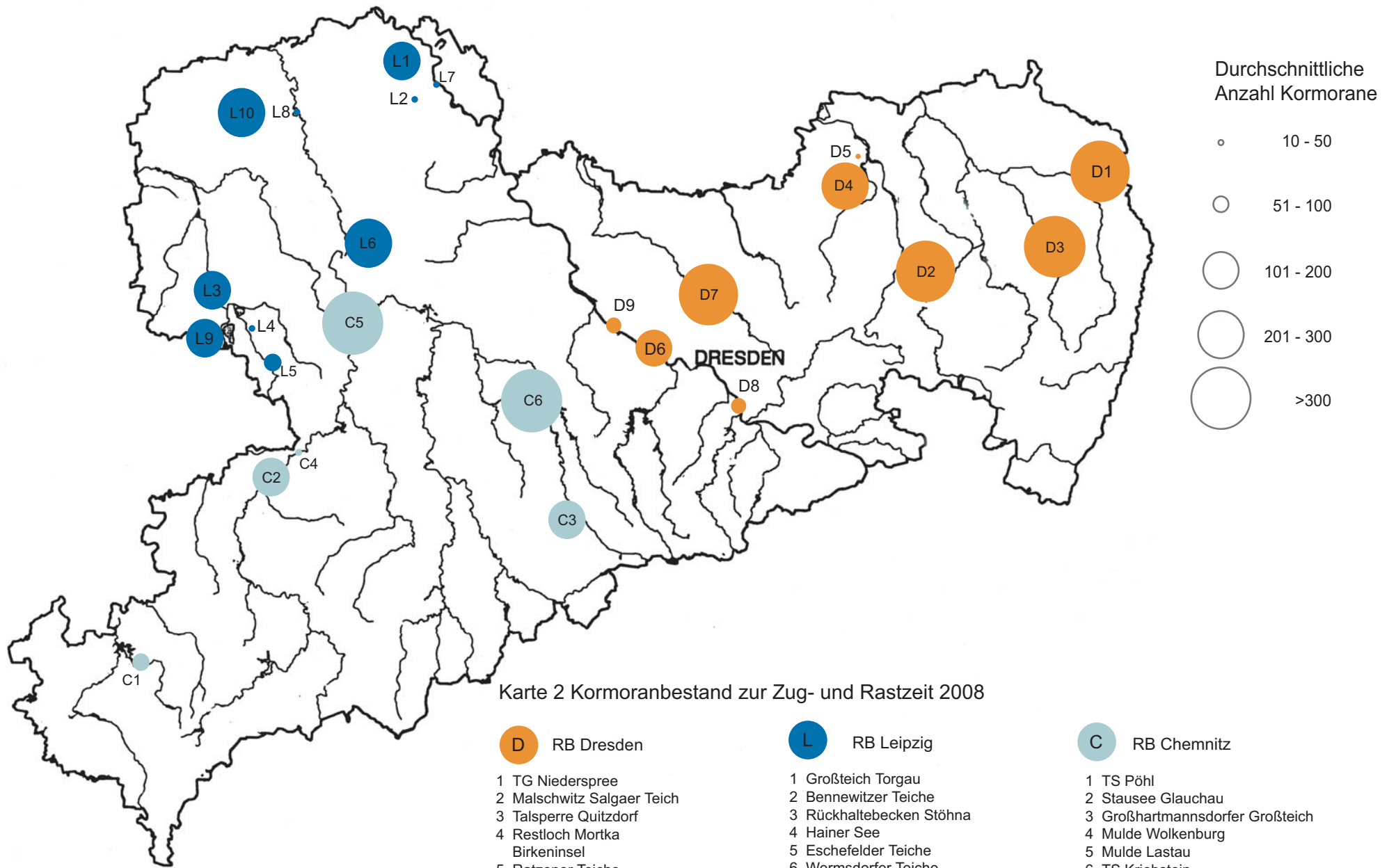
- 1 TG Niederspree
- 2 Tauerwiesenteich
- 3 Malschwitz Salgaer Teich
- 4 Talsperre Quitzdorf
- 5 Sumperteich/
Teichgebiet Dürrbach
- 6 Restloch Mortka
Birkeninsel
- 7 Ratzener Teiche
- 8 Elbinsel Gauernitz
- 9 Tagebau Berzdorf

L RB Leipzig

- 1 Großteich Torgau
- 2 Bennewitzer Teiche
- 3 Eschefelder Teiche
- 4 Wermsdorfer Teiche
- 5 Alte Elbe Kathewitz
- 6 Werbelliner See

C RB Chemnitz

- 1 Stausee Glauchau
- 2 Zwickauer Mulde am Stausee Glauchau
- 3 Koberbachtalsperre



Karte 2 Kormoranbestand zur Zug- und Rastzeit 2008

D RB Dresden

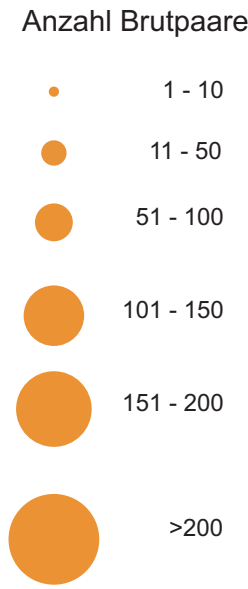
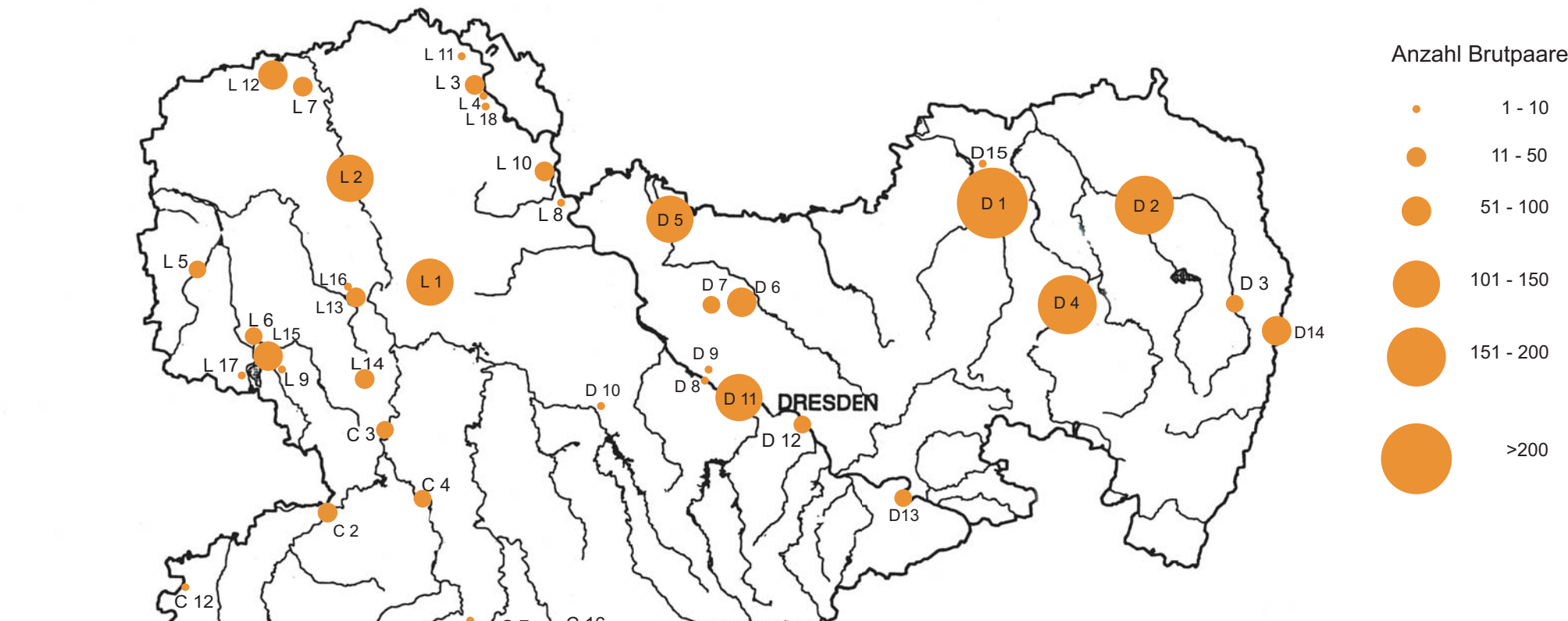
- 1 TG Niederspree
- 2 Malschwitz Salgaer Teich
- 3 Talsperre Quitzdorf
- 4 Restloch Morka
Birkeninsel
- 5 Ratzener Teiche
- 6 Elbinsel Gauernitz
- 7 TG Zschorna
- 8 Elbe Heidenau
- 9 Elbe bei Riesa

L RB Leipzig

- 1 Großteich Torgau
- 2 Bennewitzer Teiche
- 3 Rückhaltebecken Stöhma
- 4 Hainer See
- 5 Eschefelder Teiche
- 6 Wermisdorfer Teiche
- 7 Alte Elbe Kathewitz
- 8 Mulde/ Mühlgraben Eilenburg
- 9 Haselbacher Teiche (Thü/ SN)
- 10 Werbelliner See

C RB Chemnitz

- 1 TS Pöhl
- 2 Stausee Glauchau
- 3 Großhartmannsdorfer Großteich
- 4 Mulde Wolkenburg
- 5 Mulde Lastau
- 6 TS Kriebstein



Karte 3 Brutbestand in den sächsischen Graureiherkolonien 2008

- | | |
|--|--|
| <p>L RB Leipzig</p> <ol style="list-style-type: none"> 1 Wernsdorf/ Lindigt 2 Kossen 3 Großteich Torgau 4 Stadtpark Torgau 5 Elsterstausee Hainholz 6 Pleißeestausee Rötha 7 Melzteich Trossin 8 Elbtalhang bei Burkardsdorf/ Staritz 9 Feldlache Thräna 10 Feldgehölz Oelzschau 11 Kläranlage Vogelgesang 12 FND "Graureiherkolonie" östlich Löbnitz 13 Zoo Leipzig 14 Breiter Teich Borna 15 Stöckigt 16 Elsteraltwasser Schkeuditz 17 Lobstädter Lachen 18 Benkenteich Forst Pflückuff | <p>C RB Chemnitz</p> <ol style="list-style-type: none"> 1 Talsperre Pöhl 2 Wolkenburg 3 Rochlitz (Weiditz) 4 Rabenstein/ Klinikpark 5 Hermannsdorf/ Lkr. Annaberg 6 Talsperre Pirk 7 Frankenberg/ Lkr. Mittweida, Schilfteich 8 Königswalde/ Lkr. Annaberg 9 Hallbach/ Mittlerer Erzgebirgskreis 10 Kirchberg, OT Leutersbach/ Zwickau Land 11 Markneukirchen 12 Kobertalsperre 13 Absatzbecken Dänkriz 14 TS Wolfersgrün (OT Kirchberg) 15 NSG "Am Schusterstein" 16 Flöha, Nähe Reifland-Wünschendorf |
|--|--|

- D** RB Dresden
- 1 Knappenrode
 - 2 Reichwalde
 - 3 Kodersdorf
 - 4 Malschwitz
 - 5 Frauenhain (Ochsenholz)
 - 6 Kalkreuth, Gertraudenhain
 - 7 Lenz "Krähenbusch"
 - 8 Käsebergsholz Gohlis
 - 9 Kiesgrube Zeithain
 - 10 Nossen
 - 11 Gauernitz
 - 12 Pillnitz
 - 13 Königstein
 - 14 Zoo Görlitz
 - 15 Zoo Hoyerswerda

Impressum

Herausgeber: Sächsisches Landesamt für Umwelt, Landwirtschaft und Geologie
Pillnitzer Platz 3, 01326 Dresden
Internet: www.smul.sachsen.de/lfulg

Autorin: Kareen Seiche
Zschierener Elbstraße 8
01259 Dresden

Redaktion: Dr. Gert Füllner
Sächsisches Landesamt für Umwelt, Landwirtschaft und Geologie
Referat Fischerei, Überbetriebliche Ausbildung
Postfach 11 40
02697 Königswartha
Telefon: 035931-29610
Telefax: 035931-28611
E-Mail: gert.fuellner@smul.sachsen.de

Redaktionsschluss: August 2009

Diese Publikation ist ausschließlich im Internet als downloadfähige Datei zu beziehen.

Für alle angegebenen E-Mail-Adressen gilt:

Kein Zugang für elektronisch signierte sowie für verschlüsselte elektronische Dokumente

Verteilerhinweis

Diese Informationsschrift wird von der Sächsischen Staatsregierung im Rahmen der Öffentlichkeitsarbeit herausgegeben. Sie darf weder von Parteien noch von Wahlhelfern zum Zwecke der Wahlwerbung verwendet werden. Dies gilt für alle Wahlen.