

طرق كثيرة للنجاح

نظام التعليم في ساكسونيا



03	كل واحد له قيمته! فرص جيدة للجميع بمدارس ولاية ساكسونيا	20	المدرسة المهنية. التأهيل المزدوج
04	نظام التعليم في ساكسونيا. أنواع المدارس (رسم بياني)	22	المدرسة المهنية المتخصصة. التأهيل المهني بالمدرسة
07	فرص للجميع. التعليم المدرسي في ساكسونيا	24	المدرسة المهنية العليا. الطريق نحو شهادة تأهيل للدراسة بجامعة العلوم التطبيقية
08	طرق كثيرة للنجاح. نظام التعليم في ساكسونيا نظرة عامة	26	الإعدادية المهنية. شهادة الثانوية بعد المدرسة الثانوية
10	المدرسة الأساسية. بداية جيدة	27	التأهيل المزدوج. مؤهل مهني وتأهيل للدراسة الجامعية
12	مدرسة ثانوية (شاملة المدرسة العليا بلس). التعلم من أجل التطبيق العملي	28	المدرسة التخصصية. مواصلة التعليم في المهنة
14	المدسة الثانوية العامة. الإستعداد للدراسة بالجامعة	29	مؤهلات مدرسية للكبار. طريق التعليم الثاني
16	المدرسة الأهلية. معًا نتعلم لفترة أطول	30	مواصلة التعليم.
18	مدارس ذوي الاحتياجات الخاصة. المرافقة الفردية	31	المعلومات والاستشارة.

كل واحد له قيمته!

فرص جيدة للجميع بمدارس ولاية ساكسونيا

أعزائي التلاميذ، أعزائي أولياء الأمور، أعزائي الرؤساء،

يمكن تحقيق النجاح في التعليم بطرق مختلفة. أما المؤهل المطلوب وطريق الحصول عليه فيجب أن يتحدد وفق الرغبات والقدرات الشخصية والنتائج المدرسية لكل فرد على حدة. ومن المهم لاتخاذ القرار الأفضل التعرف على الفرص المختلفة التي يقدمها نظام التعليم لدينا وما يترتب عليه من متطلبات وفرص للحصول على المؤهلات وإمكانيات الالتحاق به.

وبالرغم من وجود طرق كثيرة للنجاح إلا أن الهيكل المدرسي في ولاية ساكسونيا يتميز بالوضوح. فهو يشتمل على المدرسة الأساسية والثانوية العليا شاملة الثانوية بلس والثانوية العامة والمدارس المهنية والمدارس ذات التأهيل المهني. وتعتبر مدارس ذوي الاحتياجات الخاصة جزءاً مهماً من نظام التعليم لدينا. حيث يحق للأطفال وكذلك أولياء الأمور الحق الخاص فيها لأنه يمكن للتلميذات والتلاميذ هنا التوجه إليها باحثين عن أشد ما يحتاجون إليه من دعم تعليمي.

كما يُستكمل نظام التعليم في ساكسونيا من خلال ما يُعرف باسم مدارس طريق التعليم الثاني. حيث يمكن للبالغين استدراك الحصول على شهادات المدارس العامة بهذه الطريقة.

"كل واحد له قيمته!" هو أحد مبادئ سياسة التعليم في ساكسونيا. وُطبق هذا المبدأ في نظام التعليم المتنوع لدينا الذي يراعي ويشجع الميول والمواهب والأهداف التعليمية المختلفة للتلاميذ بالشكل الملائم. ومن السمات المميزة لهذا النظام هو القدرة الإنفاذية بين هذه الأنواع من المدارس وقدرة الحصول على مؤهل للالتحاق بمسارات تعليمية أعلى. وهذا يعني أن جميع الطرق مفتوحة دائماً. فكل مؤهل مدرسي يتيح مراحل تعليمية إضافية بما يؤدي في نهاية المطاف إلى الحصول على التأهيل المهني الناجح أو الدراسة بإحدى كليات العلوم التطبيقية أو بالجامعة. كما تمكن مدارسنا التلاميذ الذين يتحدثون لغتين أو أكثر من تحقيق النجاح التعليمي الفردي.

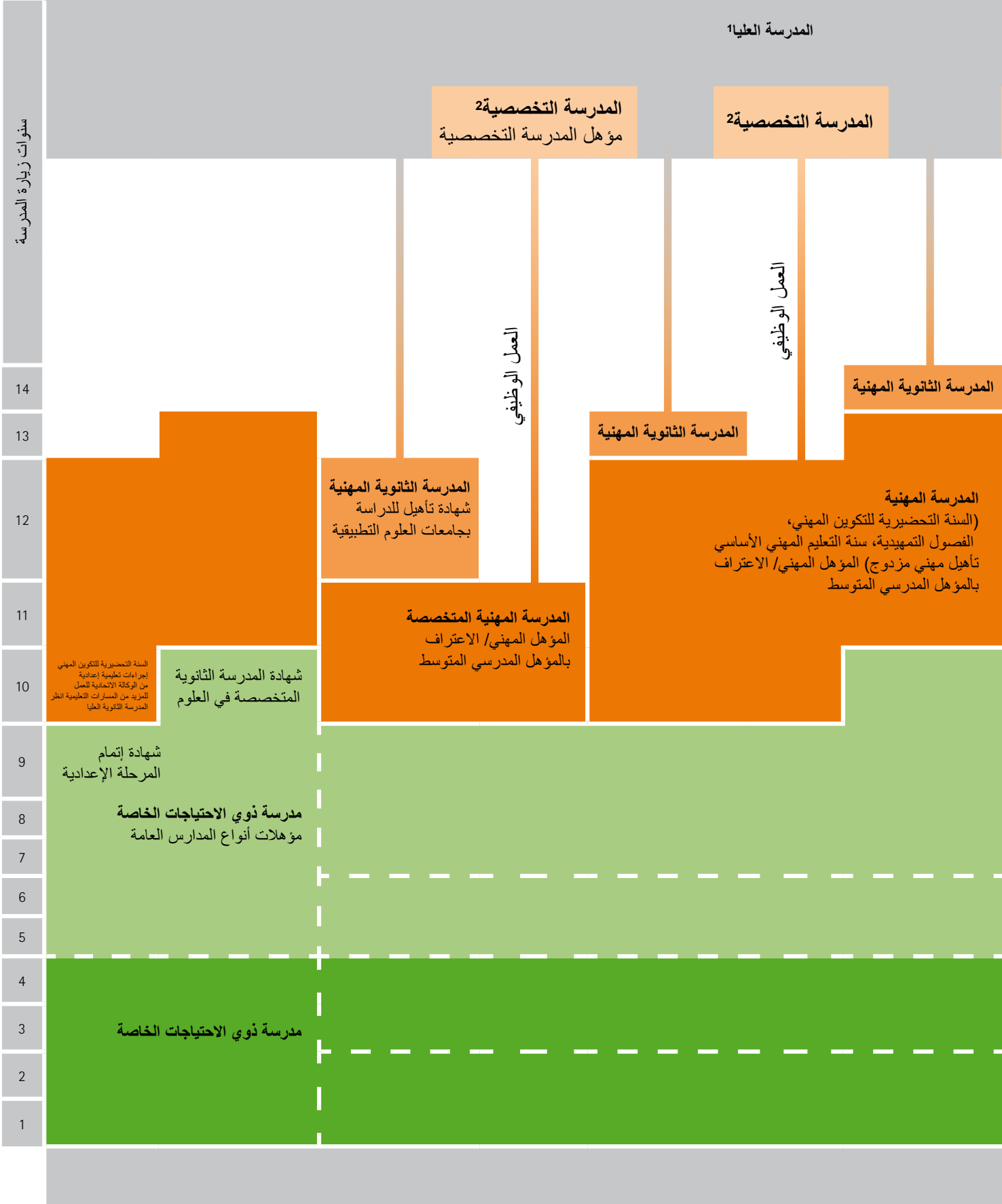
ففي النظام التعليمي في ساكسونيا يحصل كل إنسان على فرصته. فأنواع المدارس المختلفة تُتيح لكل إنسان الحصول بنجاح على التعليم الجيد بالطريقة المناسبة له. كما نضمن في الوقت نفسه أن تتمتع المؤهلات لدينا في ساكسونيا بالجودة العالية.

وأياً ما كان هذا الطريق - فإن هذا الكُتيب يقدم لك نظرة عامة ويساعدك في اتخاذ القرار الصواب لمعرفة المسار التعليمي المناسب لك أو لطفلك. ويساعدك في هذا المعلمون والمعلمون بفضل ما يمتلكون من معارف تربوية متخصصة. استند من هذا الكُتب من الخبرات وتوافر إمكانية الحصول على الاستشارة.

أتمنى لكم كل النجاح وكذلك السعادة في المرحلة القادمة من التعليم بالمدرسة.

Christian Piwarz
وزير التربية والتعليم في ولاية ساكسونيا

- مدارس التعليم المهني
- التأهيل المهني
 - التأهيل الدراسي
 - التأهيل المزدوج (انظر الصفحة 27)
 - مواصلة التدريب المهني
- مدارس التعليم العام
- المرحلة الابتدائية
 - المرحلة المتوسطة I
 - المرحلة المتوسطة II





© pressmaster | stockadobe.com

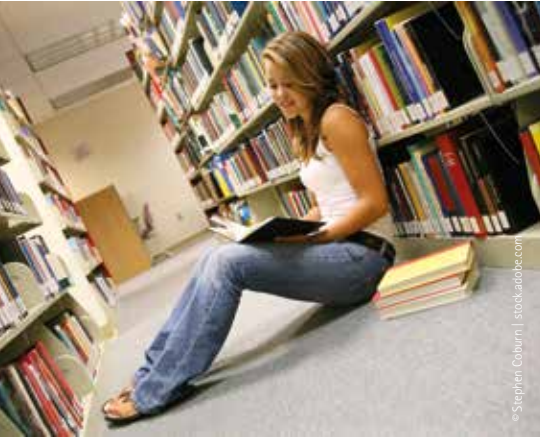
WIR BEWEGEN

BILDUNG

BEWEGT UNS

فرص للجميع.

التعليم المدرسي في ساكسونيا



© Stephen Coburn | stockalbec.com

* سيتم استخدام كلمة "تلميذ" و "معلم" بشكل دائم في هذا المنشور. ويُقصد بها التلميذات والتلاميذ وكذلك المعلمات والمعلمون.

وفي هذا الكتيب نعرفكم بأنواع المدارس المختلفة والمسارات التعليمية في ولاية ساكسونيا. زبعد نظرة عامة موجزة تحصلون على فصول تفصيلية عن كل نظام مدرسي. ويقدم الجزء الأول من الكتيب معلومات عن مناهج وأهداف ومحتويات مدارس التعليم العام (المدرسة الأساسية، المدرسة العليا شاملة المدرسة العليا بلس، المدرسة الأهلية، المدرسة الثانوية، مدرسة ذوي الاحتياجات الخاصة). كما تتيح مدارس التعليم المهني التي تُعرض في الجزء الثاني من الكتيب المسارات التعليمية بالمرحلة التالية للتعليم العام، خاصة لخريجي المدرسة العليا.

ولا يتعلم الخريجون فيها الأسس النظرية فقط اللازمة لمهنة التدريب المهني، بل تُتاح لهم الفرصة أيضاً للحصول على شهادة الثانوية العامة أو شهادة تأهيل للدراسة بجامعة العلوم التطبيقية. وهناك فصل مستقل يتناول مدارس ذوي الاحتياجات الخاصة. وفيها يُقدم الدعم بشكل خاص للأطفال والصبيان الذين يحتاجون لفترة طويلة إلى دعم تربوي خاص أو يعانون من إعاقة.

في النظام التعليمي في ساكسونيا يوجد لكل إنسان حقه. بل إن له فرصة ثانية. لأن التلاميذ لديهم قدرات واهتمامات متنوعة تماماً. لهذا تقود المدارس في ساكسونيا إلى النجاح بطرق مختلفة. وتراعي الفرص التعليمية المتنوعة النمو الفردي لكل تلميذ بمفرده وتخلق الأساس للتعليم مدى الحياة. ولا يُركز هذا على المعارف المتخصصة وحدها؛ بل إن الأمر يتعلق بالتركيز أيضاً على المتغيرات المعقدة التي تتغير سريعاً في الحياة.

وتُطور مدارس التعليم العام برامج تعليمية بنظام اليوم الكامل من خلال مسؤوليتها الخاصة وبشكل ملتزم وبالتعاون مع الشركاء من خارج المدرسة. التعليم بنظام اليوم الكامل هو فرصة لتصميم المدرسة بشكل حديث يتلائم مع الأطفال وربطها بالموضوعات المتنوعة مثل الاندماج والاحتواء والدعم الفردي لكل تلميذ على حدة. وقد تحقق من هذا التحدي حالياً 87 في المائة منه.

تجدون المزيد من المعلومات عن الاندماج المدرسي للتلاميذ المهاجرين هنا:
www.migration.bildung.sachsen.de

يوجد في ولاية ساكسونيا 1798 مدرسة من مدارس التعليم العام ومدارس طريق التعليم الثاني ومدارس التعليم المهني يتعلم بها 491000 تلميذ ويعمل بها 37700 معلم.

ويمكنك الاطلاع على المزيد من المعلومات في الكتيبات التالية:

بداية جيدة

المدارس الأساسية في ساكسونيا

التنوع كفرصة

الدعم التربوي الخاص في ساكسونيا

طرق نحو الوظيفة

المدارس التي تؤهل للوظيفة في ألمانيا



وقد أصبحت جودة وكفاءة المدرسة في الوقت الحالي في منافسة عالمية. وتراعي المدارس في ساكسونيا هذا المنافسة من خلال عروض التدريس المتنوعة والبرامج والمشروعات بنظام اليوم الكامل والمشاركة في المنافسات وغيرها من الإجراءات. وبهذا يصبح لكل مدرسة طابعها الذي يميزها عن غيرها.

www.bildung.sachsen.de

طرق كثيرة للنجاح.

نظام التعليم في ساكسونيا نظرة عامة

ص 10

المدرسة الأساسية

المرحلة المدرسية من الفصل 1 حتى 4

في السنوات الأربع الأولى يتعلم الأطفال أكثر من القراءة والكتابة والحساب بكثير. ويتابع المعلمون بالمدرسة الأساسية التطور التعليمي الفردي للأطفال ويشجعون سعادتهم في التعلم والمنافسة المعرفية. وفي الفصل الرابع يحصل جميع الأطفال على توصية تعليمية للانتقال بالمدرسة العليا أو المدرسة الثانوية.

بداية جيدة

المدارس الأساسية في ساكسونيا



ص 12

المدرسة العليا

المرحلة المدرسية من الفصل 5 حتى 10/9

تقدم المدرسة العليا التعليم العام والإعدادي المهني. فهي تمنح فرصاً كثيرة لدعم الأداء الفردي وكذلك تطور الاهتمامات الخاصة للتلاميذ. وبهذا تضع حجر الأساس للتعليم المهني التكميلي. في نهاية الصف التاسع يمكن الحصول على شهادة المرحلة الأساسية أو شهادة المرحلة الأساسية التأهيلية وفي نهاية الصف العاشر يمكن الحصول على شهادة المدرسة الثانوية المتخصصة في العلوم.

ص 13

المدرسة العليا بلس

المرحلة المدرسية من الفصل 1 حتى 10/9

يتعلم التلاميذ في المدرسة العليا بلس معاً بداية من الصف الأول حتى الصف التاسع أو العاشر. ويحصلون على شهادات المدرسة العليا.

ص 14

الثانوية العامة

المرحلة المدرسية من الفصل 5 حتى 12

تؤدي المدرسة الثانوية بعد ثمان سنوات إلى شهادة الثانوية العامة وتمكن من الدراسة في الجامعة والأكاديمية المهنية (التعليم التعاوني). كما يمكن الحصول على التأهيل المهني خارج المدرسة العليا. وحتى لا يحدد الشباب نوع المدرسة بشكل مبكر أكثر من المطلوب فإن مهمة المرحلة المدرسية في الفصل 5 و 6 هي وظيفة توجيهية، فالانتقال من المدرسة العليا إلى الثانوية يمكن أن يتم أيضاً بعد الفصل 7 حتى الفصل 9.

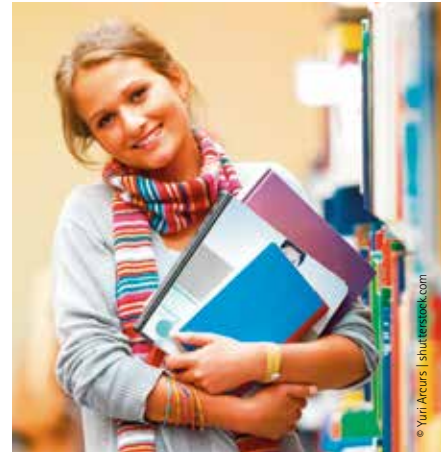
وفي المرحلة المدرسية من الفصل 8 حتى 10 تقدم المدرسة الثانوية محاور مختلفة تُعرف باسم الطابع المدرسي الخاص.

ص 16

المدرسة الأهلية

المرحلة المدرسية من الفصل 1 حتى 12

يتعلم التلاميذ في المدرسة الأهلية بشكل متواصل بعد المرحلة الأساسية في المكان نفسه ويتلقون الدعم بشكل فردي حسب نتائجهم ومواهبهم ونواياهم التعليمية. ويمكنهم الحصول في نهاية المرحلة التاسعة على شهادة المرحلة الأساسية أو شهادة المرحلة الأساسية التأهيلية، وفي نهاية المرحلة العاشرة على شهادة المدرسة الثانوية المتخصصة في العلوم وفي نهاية المرحلة الثانية عشرة على شهادة الثانوية المتخصصة.



ص 18

مدارس ذوي الاحتياجات الخاصة

المرحلة المدرسية من الفصل 1 حتى 10/9

في سبعة أنواع مختلفة من مدارس ذوي الاحتياجات الخاصة (المعاقين) يتم تجهيز الأطفال والشباب من أجل حياة مستقلة قدر الإمكان في المجتمع والعمل. ويمكن للوالدين من حيث المبدأ الاختيار بين التدريس المشمول بإحدى المدارس النظامية العادية وبين وبين الدعم التربوي الخاص المكثف في إحدى مدارس ذوي الاحتياجات الخاصة، ويمكن أن يكون هذا الدعم محدد المدة.

التنوع كفرصة

الدعم التربوي الخاص في ساكسونيا





مدارس التعليم المهني

وقد أوجزت أنواع مدارس التعليم المهني وهي المدسة المهنية ومدرسة التدريب المهن والمدرسة المهنية العليا والثانوية المهنية والمدرسة المتخصصة في مراكز المدارس المهنية في ساكسونيا. كما يمكن العثور هنا على المسارات والعروض التعليمية المزدوجة. يتم إدماج الشباب الذين يعانون من إعاقة أو أمراض مزمنة أو في حاجة إلى دعم تربوي خاص في النظام التعليمي النظامي بمساعدة إشراف تربوي خاص في حال توفره. فإن كانت هناك حاجة إلى توافر متطلبات خاصة في

الدروس بالمدرسة المهنية فيمكن أيضاً إعداد فصول تتلائم مع محاور الدعم الخاصة. يتم تجهيز الشباب والبالغين الذين لا تكون لغتهم الصلية هي الألمانية أو ليست الألمانية وحدها لغوياً في المراكز المدرسية المهنية لكي يتم قبولهم في مسارات التعليم المهني أو الحصول على مؤهل مهني أعلى (على سبيل المثال في الثانوية العامة المهنية أو المدرسة العليا التخصصية).

طرق نحو الوظيفة

المدارس التي تؤهل للوظيفة في ألمانيا



ص 20

المدرسة المهنية التأهيل المزدوج

يعتبر الدرس في المدرسة المهنية جزءاً من نظام التأهيل المزدوج. ويحصل التلاميذ الذين يتعلمون في المصانع واحدة من 325 مهنة تعليمية معترف بها في هذه المدارس على الأسس النظرية للمهنة المستقبلية لهم. كما تتوفر بالمدارس المهنية عروض خاصة للشباب ذوي الإعاقة أو الذين يعانون من أمراض مزمنة أو في حاجة إلى دعم تربوي خاص.

ص 24

المدرسة العليا التخصصية

الطريق نحو شهادة تأهيل للدراسة بجامعة العلوم التطبيقية

في المدرسة المهنية العليا يمكن للشباب وكذلك البالغين الصغار والكبار الحصول على شهادة تأهيل للدراسة بجامعة العلوم التطبيقية. وهي تؤهل للدراسة بالجامعة التخصصية (جامعة العلوم التطبيقية) أو إحدى مؤسسات التعليم التعاوني. ويمكن الحصول على شهادة تأهيل للدراسة بجامعة العلوم التطبيقية حسب الخبرة المهنية والحياتية الخاصة في عامين مدرسين أو في عام مدرسي واحد. ويمكن أن يساهم وقت التعليم المهني المكتسب في تحديد التوجيه المهني عند اختيار التخصص والعثور على المهنة المطلوبة في التعليم المهني المزدوج.



ص 22

المدرسة المهنية التخصصية التأهيل المهني بالمدرسة

تقود المدرسة المهنية المتخصصة من خلال التدريس النظري والتدريب العملي بالمصنع أو غيره من التأهيل المهني العملي إلى الحصول على مؤهل مهني معترف بكل على مستوى ألمانيا. ويستمر التأهيل المهني لمدة عامين أو ثلاثة أعوام.

ص 26

الإعدادية المهنية

شهادة الثانوية بعد المدرسة الثانوية تبنى الإعدادية المهنية

على المؤهل المتوسط أو على التأهيل المهني المُكمل بنتائج جيدة وتقود في نهاية المطاف إلى الشهادة الثانوية (الثانوية العامة). ويتشمل التأهيل المهني الذي يستمر لثلاث سنوات على محتويات تعليمية عامة ومهنية.

ص 27

التأهيل المزدوج

المؤهل المهني و التأهيل الدراسي

يمكن في ولاية ساكسونيا الالتحاق بالمسارات والعروض التعليمية التالية التي تمنح كلاً من الشهادة المهنية وكذلك التأهيل اللازم للدراسة بالجامعة، وهي:

- التعليم المهني المزدوج بالثانوية العامة في ساكسونيا (DUBAS)،
- المدرسة الثانوية المهنية والتعليم المهني المزدوج المختصر FOS+
- مدرسة متخصصة مع تأهيل وامتحان مهني إضافي "الحصول على شهادة للدراسة بجامعة العلوم التطبيقية".

ص 28

المدرسة التخصصية

مواصلة التعليم في المهنة

متخصصين وخريجي الجامعات التطبيقية المتخصصة. كما يُمكن مؤهل المدرسة التخصصية من الالتحاق بالدراسة بالجامعة بشروط معينة.

تحصل الكوادر المتخصصة التي حصلت على تأهيل مهني وتمتلك عادة خبرة مهنية على مؤهل إضافي من المدرسة التخصصية. ويتوفر للخريجين أعمال مهمة بالمستوى المتوسط تتراوح بين عمال/موظفين

المدرسة الأساسية.

بداية جيدة



© Tomasz Trojanowski | shutterstock.com

وحدها أن يتعلموا اللغة الألمانية كلغة ثانية في الفصل التحضيري بعد تلقي نصائح تعليمية خاصة ويتم دمجهم تدريجياً في الدروس العادية. ولا يحصلون على تقديرات مدرسية طوال فترة التحاقهم بالفصول التحضيرية.

الحوار بين المدرسة والوالدين

من المهم لوجود علاقة جيدة بين المدرسة والوالدين أن يتبادل المعلمون والوالدان الخبرات والمعارف بطرق سهلة بشأن تطور الطفل. وتمنح اجتماعات أولياء الأمور الفرصة لتبادل الآراء بشكل مشترك عن الدروس والخطط الموجودة بالفصل والقضايا المتعلقة بالتربية. وفي لقاءات الاستشارة يصبح المعلمون في خدمة الوالدين للرد على التساؤلات الفردية. فضلاً عن ذلك يُطلب من أولياء أمور الأطفال بالفصل اختيار ممثل عن أولياء الأمور. وينقل هذا الممثل اهتمامات الأطفال والآباء إلى لجان المدرسة.

بشكل وثيق. فنذ البداية يكتب الأطفال نصوصاً قصيرة وأشعاراً ويتعرفون على أدب الأطفال.

علوم الحياة

العالم والتعايش بين الناس والتعامل مع النبات والحيوان والاكتشافات المناسبة للفئة العمرية والخبرات بالظواهر مثل الضوء والهواء والصحة والإعلام والمواصلات هي محور التركيز في هذه المادة. وتُعرض الموضوعات بشكل متداخل بالشكل الذي يمكن الطفل من ربط الجديد بالمعروف لديه. وفيها تصبح التجارب والعمليات وأماكن التعلم غير المدرسية من تجارب التعلم.

الرياضيات

التعلم القائم على الاكتشاف بفاعلية والأمثلة التوضيحية والموضوعات الحياتية المأخوذة من واقع الحياة تسهل على الأطفال التعرف على العلاقات الرياضية وربطها ببعضها البعض. وحتى عندما يعثر الأطفال على طرق الحل بمفرده فإن الدعم لا يزال يُقدم بشكل خاص له.

اللغة الأجنبية

يتعلم جميع الأطفال بداية من الفصل 3 اللغة الإنجليزية في حصتين في الأسبوع. وفي بعض المدارس يمكن تعلم لغة أجنبية أخرى بداية من المرحلة الفصلية الأولى.

الدين/الأخلاق

يُقدم لجميع الأطفال بداية من المرحلة المدرسية الأولى مادة الدين بالمذهب الإنجيلي والكاثوليكي أو الدين اليهودي. ومن لا يرغب في الالتحاق بدروس الدين، يلتحق بمادة الأخلاق.

الاعتراف بالإنجازات

يشكل العامان الأوليان بالمدرسة وحدة واحدة. ويمكن لكل طفل التعرف فيها على مدى تقدمه التعليمي الفردي وقدراته الخاصة. لهذا لا يوجد بعد الفصل الأول قرار بالانتقال إلى الصف التالي. وبداية من الفصل 2 يتم إدخال التقديرات بشكل مندرج. وبهذا يمكن للمعلمين متابعة التقدم التعليمي بشكل أكثر دقة وتقديم الدعم للأطفال بشكل موجه. لكن الأطفال أنفسهم يرغبون في معرفة مستوىهم: فالتقديرات هي الاعتراف بالإنجاز الشخصي وهي تهدف إلى التشجيع والدعم. وبجانب الإنجازات المدرسية يتم تقدير السلوك والنظام والاجتهاد والمشاركة في العمل. وبهذا يعرف الطفل والداه ما إن كان منضبطاً في المواعيد ويلتزم بقواعد معينة وطريقة مشاركته في الدروس ومدى قدرته على العمل بدقة والمثابرة من أجل الوصول إلى هدفه. ويمكن للتلاميذ الذين ليست لغتهم الأصلية هي الألمانية أو ليست الألمانية

في المدرسة الأساسية يتعلم الأطفال أكثر من القراءة والكتابة والحساب بكثير. فهي تهدف إلى دعم رغبة التلاميذ في التعلم وكذلك وتضع السنوات الأربع الأولى أساس العمل المستقل وتشجع التعلم مدى الحياة. وبالتالي فإنها موجهة وفق قدرات ورغبات الأطفال. فالأطفال يرغبون في إظهار ما يستطيعون ويرغبون التحفيز والدعم. ويرغبون في النظر إليهم باعتبارهم شخصيات.

من رياض الأطفال إلى المدرسة

تمثل السنة التحضيرية في رياض الأطفال وحدة واحدة مع مرحلة الالتحاق بالمدرسة. وحتى يتمكن كل طفل من النمو في محل الحياة والتعلم الجديد وهو المدرسة بشكل جيد فإن المدرسة ورياض الأطفال يتعاونون في هذه المرحلة بشكل وثيق. وتقدم الخطة التعليمية في ساكسونيا الإطار الضمني لهذا بالشكل الذي يدعم نمو وتطور الأطفال بشكل فردي. وتلتزم الخطة التعليمية في المدرسة الأساسية بهذا.

فالأطفال في عمر الالتحاق بالمدرسة الأساسية تُتاح لهم عروض مناسبة في مكان الاستضافة بعد المدرسة. ويبرم الوالدان مع محل الاستضافة [Hort] عقداً للرعاية. ومن خلال اتفاق التعاون بين المدرسة الأساسية ومكان الاستضافة تضمن إتمام عملية التعليم والتربية بنظام اليوم الكامل للأطفال.

الطفل في محور الاهتمام

تتصل الدروس في العاملين المدرسين الأولين بالحالة المعرفية الفردية والخبرات الشخصية للأطفال. ويتركز محور الاهتمام على ربط الأمور بشكل متكامل. ونظراً لأن الأطفال يجب عليهم أن يتعلموا التعلم في البداية فإن هناك عملية تبادلية بين مراحل التدريب المركزة وأوقات الاستجمام. أما المرحلة المدرسية في الفصل 3 و 4 فتُعد الأطفال لمتطلبات المدرسة العليا أو بالأحرى المدرسة العليا بلس والثانوية العامة. وتزداد لديهم الفرصة من خلال مشروعات متعددة التخصصات لتطبيق ما تعلموه بأنفسهم في سياقات تطبيقية أكثر تعقيداً.

انظر إلى ما يمكنني فعله!

القراءة والكتابة

أهم شروط النجاح هو وجود ثروة لغوية جيدة والتي يجب تشجيعها منذ المرحلة الأولى من الطفولة. فتعلم القراءة والكتابة في المدرسة مرتبطان ببعضهما البعض



© pressmaster | stockadobe.com

كيف تسير الأمور بعدها؟

الانتقال إلى المدرسة العليا أو المدرسة العليا بلس أو المدرسة الثانوية يكون مصحوبًا بالاستشارة التعليمية. ففي لقاءات استشارية مع الوالدين يتم شرح حالة التطور التي وصل إليها الطفل والقدرات التي يتحلى بها ورغبات الوالدين. وفي نهاية نصف العام الأول من الصف الرابع يتلقى جميع التلاميذ توصية تعليمية لزيارة إحدى المدارس التكميلية. وعند الانتقال إلى المدرسة الأهلية لا يجب تقديم توصية تعليمية.



© Robert Kriechte | stockadobe.com

نصائح ومعلومات

يمكنك معرفة معلومات تفصيلية عن المدرسة الأساسية في ساكسونيا من خلال هذا الكتيب:

بداية جيدة

المدارس الأساسية في ساكسونيا



المدرسة الثانوية.

التعلم من أجل التطبيق العملي



الدعم الفردي

المرحلة المدرسية من الفصل 7 حتى 9/10
بداية من الفصل 7 يُعد التلاميذ أنفسهم حسب قدراتهم
الفردية على الإنجاز للالتحاق بالمدرسة الإعدادية أو
المدرسة الثانوية المتخصصة في العلوم. ويتم تدريس
المواد نفسها في المسارين التعليميين حيث تُقدم دروس
اللغة الألمانية والرياضيات واللغة الإنجليزية والفيزياء
والكيمياء في مجموعات أو فصول بالمدرسة الأساسية أو
الإعدادية المهنية. وعلى حسب نتيجة التلميذ يمكن الانتقال
بين مسارات تعليمية. وبداية من الفصل 7 يتم تجهيز
عروض مرتبطة بالأداء لترافق التلاميذ في مسارهم
التعليمي بالإعدادية المهنية أو المدرسة الثانوية المهنية.

الإعداد للمهنة

يعتبر التوجيه المهني التطبيقي المنظم من السمات
المميزة للمدرسة العليا. ومن المهم في هذه المرحلة
وجود تعاون بين المستشارين المهنيين والوكالة الاتحادية
للعمل. والهدف المشترك لهما هو: يمتلك جميع التلاميذ
قدرة كبيرة على الاختيار المهني. بناء على نقاط القوة
والضعف التي تبينت في الفصل 7 يتم تحديد التوجه
المهني والدراسي "بشكل فردي مفصل". ففي مواد
الاقتصاد-التقنية-التدبير المنزلي/الشؤون الاجتماعية،
المعروفة اختصاراً باسم WTH، يتلقى التلاميذ بداية
من الفصل 7 التعليم الاقتصادي الأساسي العملي. ومن
الأهداف الخاصة لهذه المادة هو إعداد جميع التلاميذ
لاختيار المهنة أو الوظيفة. ولا تقتصر الإمكانيات العديدة
للتوجيه المهني على المجالات التعليمية الملائمة فقط،
لكنها تمتد لتشمل التدريبات العملية الإلزامية وكذلك
المشروعات التطبيقية بالتعاون مع الشركات.

اللغات الأجنبية

يتركز محور الاهتمام على تعليم اللغة الإنجليزية الذي
يبدأ من المدرسة الأساسية ويتواصل مع جميع التلاميذ
حتى إنهاء المدرسة العليا. وفي المدرسة العليا يمكن بداية
من الفصل 6 اختيار لغة أجنبية ثانية وتعلمها حتى إنهاء
الفصل 10، في حين أنه لا يجب مواصلة تعلمها في حال
الالتحاق بعد الفصل العاشر بمدرسة ثانوية مهنية أو ذات
تعليم عام بداية من الفصل 11. وعادة ما تكون هذه اللغة
هي الفرنسية أو الروسية، لكن يُتاح تقديم اللغة التشيكية
والبولندية والإسبانية حسب القدرات المتوفرة لدى كل
مدرسة على حدة. كما تتوفر عروض تعليم اللغات
الأجنبية في شكل مشاركة عمل.

مجال الاختيار

في المدارس العليا يوجد بداية من الفصل 5 مواد
اختيارية بجانب المواد الإلزامية. ويمكن أن يحتوي
المجال الاختياري على عروض للدعم الفردي فيما
يتعلق بالاهتمامات والقدرات والاحتياجات لدى التلميذ.
ويمكن أن تقدم لغة أجنبية ثانية للتلاميذ ذوي النتائج
المدرسية المميزة وفق مؤهلهم المدرسي المنشود. أما في
المرحلة الختامية فيمكن أن يحتوي مجال الاختيار على
أداء تعليمي معقد يتم تقييمه مع مادة أخرى متصلة به
موضوعياً.

الحصص التعليمية المُتضمنة

التلاميذ الذين يحتاجون إلى دعم تربوي خاص أو يعانون
من إعاقة يمكنهم الحصول بالمدرسة العليا على الحصص
التعليمية المُتضمنة في حال رغبة الوالدين في هذا أو
توافر الشروط اللازمة للحصول على الحصص التعليمية
المُتضمنة. ومنذ العام المدرسي 2018/19 تتوفر أيضاً
للتلاميذ الذين يحتاجون إلى دعم تربوي خاص فرصة
التعلم عبر برامج التعلم لذوي الاحتياجات الخاصة والنمو
الذهني، والتي يتم من خلالها تقديم الدروس التعليمية
بالمدرسة العليا بشكل مختلف حسب الهدف من التعليم.

تتوفر للتلاميذ طرق مختلفة في المدرسة الثانوية. وتقدم
المدرسة العليا التعليم العام والإعدادي المهني. قبل اختيار
المدرسة العليا (الثانوية/المدرسة بعد المرحلة الأساسية)
ينبغي على الوالدين والأطفال الحصول على معلومات
بشأن البرنامج المدرسي والعروض التعليمية المتوفرة
وعروض اللغة الأجنبية وربما أيضاً العروض الخاصة
التي تقدمها كل مدرسة على حدة. ويمكن للتلاميذ الذين
ليست لغتهم الأصلية هي الألمانية أو ليست الألمانية
وحدها أن يتعلموا اللغة الألمانية كلغة ثانية في الفصل
التحضيرية بعد تلقي نصائح تعليمية خاصة ويتم دمجهم
تدريجياً في الدروس العادية.

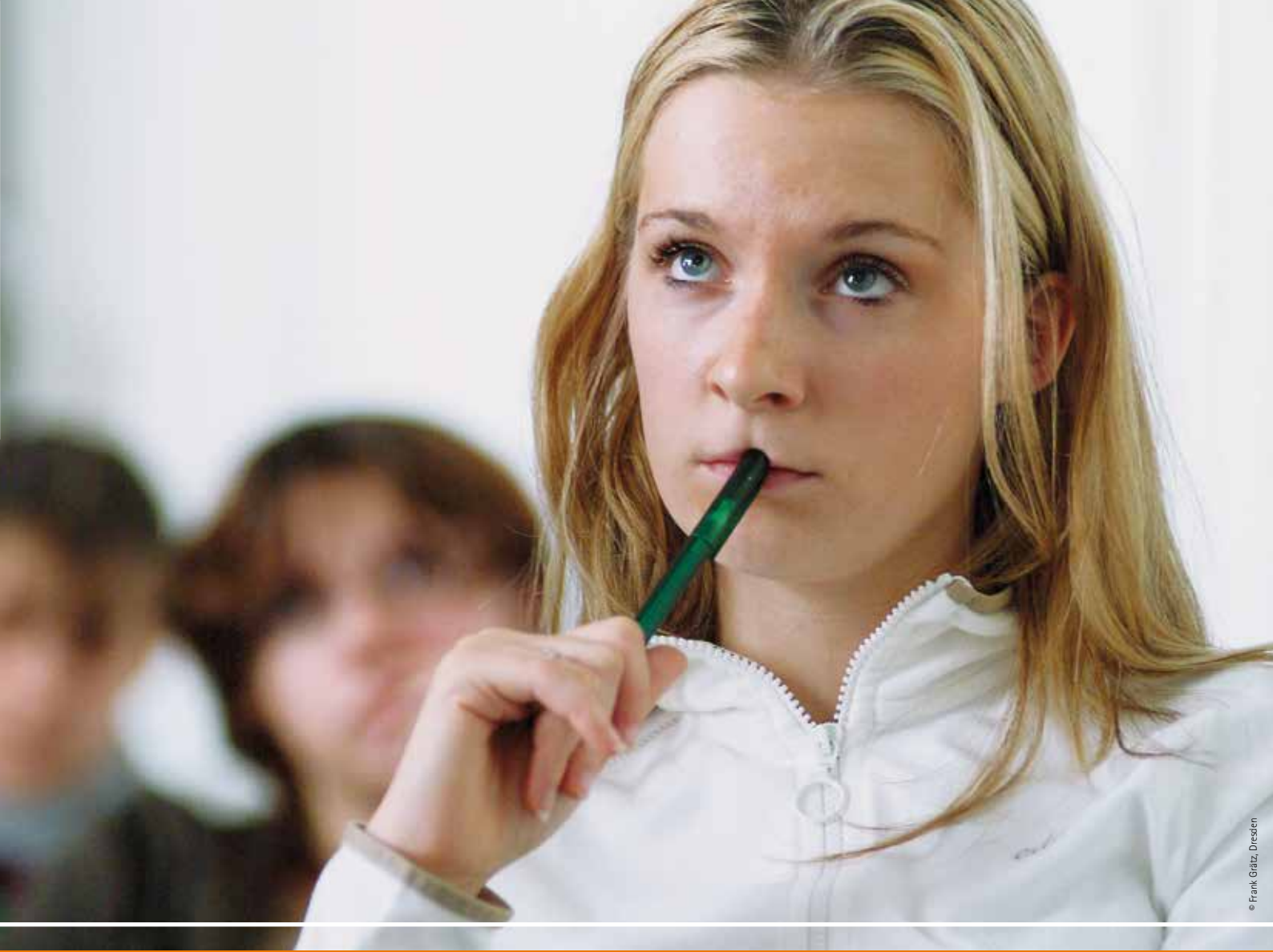
شهادات إتمام التعليم

المسارات التعليمية بالمدرسة العليا مُصممة للتوافق مع
اهتمامات التلاميذ من خلال وحدات اختيارية إلزامية.
ومن خلال الدعم الفردي تصبح المدرسة الثانوية ملائمة
للقدرة اللازمة توفرها لدى الأطفال والشباب. ويمكن
الحصول من المدرسة العليا على المؤهلات التالية:
■ شهادة مدرسة التعليم الأساسي أو شهادة
مدرسة التعليم الأساسي التأهيلية بعد الفصل 9
■ شهادة المدرسة الثانوية المتخصصة في العلوم بعد
الفصل 10

يمكن للأطفال الذي يحصلون على دروس حصرية تركز
على دعم التعلم لديهم الحصول بعد الفصل 9 على شهادة
أولوية الدعم في التعليم أو بشروط معينة على شهادة إتمام
المرحلة الإعدادية أو على مؤهل آخر يعادل أحد هذين
الشهادتين. يمكن للتلاميذ الذي يتم قبولهم بداية من الفصل
8 في النظام التعليمي الخاص "التعلم الإنتاجي"
الحصول بعد الفصل 9 على مؤهل معادل لشهادة
المدرسة الأساسية.

شهادات إتمام التعليم

المرحلة المدرسية في الفصل 5 و 6
في هذين الفصلين يتعرف التلاميذ على متطلبات جديدة:
فهم يتعرفون على مواد تعليمية جديدة ويتدربون على
طرق تعليمية جديدة ويختبرون قدرتهم على الإنجاز. كما
يصبحون أكثر استقلالية ويحصلون حسب ظروف الأداء
المتوفرة لديهم على دعم مُوجه. وفي الفصل 6 يتقرر
المسار التعليمي (المرحلة الإعدادية أو الثانوية) الذي
يلتحق به التلاميذ.



© Frank Glatz, Dresden

المدرسة العليا بلس

- في المرحلة الدراسية من الصف 1 حتى 4 تُطبق قواعد المدرسة الأساسية (صفحة 10)
- في المرحلة الدراسية من الصف 5 حتى 10 تُطبق قواعد المدرسة العليا (صفحة 12)

ولا تُمنح توصية مدرسية بالفصل الرابع إلا بناء على طلب الوالدين.

كيف تسير الأمور بعدها؟

وبعد الحصول على المؤهل المدرسي يمكن البدء في التعليم المهني. من حصل على شهادة المدرسة الثانوية المتخصصة في العلوم، يمكنه مواصلة مساره التعليمي مباشرة بالتأهوية المهنية بهدف الحصول على الثانوية العامة (شهادة الثانوية العامة) أو شهادة الثانوية المهنية بهدف الالتحاق بالدراسة بجامعة العلوم التطبيقية. ويختار حوالي ثلث التلاميذ من خريجي المدرسة العليا الحاصلين على الشهادة الإعدادية هذا المسار التعليمي. ويمكن من حيث المبدأ التحويل - بشرط توفر القدرات اللازمة - من المدرسة العليا إلى الثانوية بعد كل مرحلة صفية بالمدرسة. ويمكنك الحصول على معلومات تفصيلية عن التعليم المهني بداية من الصفحة 20 في كُتيب "طرق نحو الوظيفة".



© Dribauz | istockphoto.com

المدسة الثانوية العامة.

التعلم من أجل التطبيق العملي



المسار المدرسي البالغ ثمانية أعوام مُعد خصيصاً بغرض دعم التلاميذ ذوي القدرات المميزة بشكل موجه وتجهيزهم للالتحاق بالدراسة بالجامعة. ومن يرغب في الالتحاق بالمدسة الثانوية فإنه يحتاج إلى توصية مدرسية من المدسة الأساسية أو يجب عليه إثبات موهبته وقدرته اللازمة في المدسة العليا أو المدسة العليا بلس أو المدسة الأهلية. فإن قام الوالدان ببناء على توصية تعليمية بالمدسة العليا للفصل 5 بتسجيل ابنهم في المدسة الثانوية فإن المدسة الثانوية بتعين عليها عقد لقاء استشارة. وأساس هذا اللقاء التشاوري هو بشكل خاص نتيجة جمع النتائج الكتابية التي حصلها التلميذ. وتتمثل نتيجة اللقاء التشاوري بمنح الوالدين توصية لمواصلة تعليم طفلهم في إحدى المدارس العليا شاملة المدسة العليا بلس أو المدسة الثانوية. لكن القرار النهائي يكون للوالدين أنفسهم. وتقدم المدارس الثانوية المختلفة العديد من السمات المدرسية الخاصة. ويتم التركيز فيها على بعض المحاور الخاصة؛

فالأطفال ذوي الموهبة المتميزة يمكنهم الالتحاق بالمدارس الثانوية التي تقدم تعليماً متعمقاً بداية من الفصل 5. فإذا كان التلميذ موهوباً في مجالات متعددة (موهبة عليا) فإنه يمكنه الالتحاق بالثانوية الإقليمية سانكت أفرا في مايسن بداية من الفصل 7. وللالتحاق بهذه المسارات الدراسية يلزم الحصول بجانب التوصية التعليمية بالالتحاق بالثانوية العامة المشاركة الإلزامية في إجراءات قبول خاصة.

التوجيه الأولي

كما هو الحال مع المدسة العليا أو المدسة العليا بلس أو المدسة الأهلية تهدف الفصول 5 و 6 بالمدسة الثانوية إلى منح التوجيه للتلاميذ. وتنتج الخطط التعليمية المتشابهة إتمام علمية التحويل بين أنواع المدارس دون تعقيدات. أما دروس التقوية التي تقدم للتلاميذ ذوي القدرات الأقوى أو الأضعف والعمل الحر أو الدورات التعليمية التي تهدف إلى تعليم تقنيات التعلم فهي من بين العروض التي تقدمها أغلب المدارس. وبداية من الفصل 5 تُضاف أيضاً مواد جديدة: التاريخ، الجغرافيا، الأحياء، الهندسة/الكمبيوتر. ويتواصل تعليم اللغة الإنجليزية الذي بدأ في المرحلة الأساسية في المرحلة الثانوية أيضاً. ويتعلم جميع التلاميذ بداية من الفصل 6 لغة أجنبية ثانية. كما تبدأ في هذه المرحلة دروس الفيزياء. ويُضاف إليها بداية من الفصل 7 دروس في تقنية المعلومات والكيمياء.

دعم التفكير والعمل متعدد التخصصات

من أهداف الطابع المدرسي بداية من الفصل 8 هو دعم التفكير والعمل متعدد التخصصات. فهو يفتح آفاقاً مختلفة إلى العالم ويأخذ الميول والاهتمامات والقدرات لدى التلاميذ بعين الاعتبار. وتقدم كل مدرسة ثانوية برامجها المدرسية الخاصة.

ويقدم هذا البرنامج [الرياضي، الفني، الطبيعي - توضيح من المترجم] في المدسة في شكل حصتين في الأسبوع. وبالنسبة للتلاميذ الذين يتعلمون بداية من الفصل 8 لغة أجنبية ثالثة فإن هذه اللغة تحل محل دروس البرنامج المدرسي الخاص.

ويمكن أن يُصمم البرنامج المدرسي الخاص وفق محاور في علوم المجتمع أو الفنون أو علوم الطبيعة أو الرياضة. فضلاً عن هذا تقدم المدسة الثانوية خططاً ذات تصميم ذاتي لتكون البرنامج الخاص بها، حيث تراعي فيها الخصائص المحلية والإقليمية في الدروس التعليمية وتدعم التطور المدرسي في مجالات معينة مثل التوجيه المهني والدراسي وكذلك التعليم الإعلامي والتعليم السياسي والتعليم من أجل التنمية المستدامة.

كما تتميز العروض التعليمية في المدارس الثانوية بمجموعات العمل الجماعي أو المنافسات أو التدريبات العملية. ونظراً لوجود الكثير من مجموعات العمل المشترك بالتعاون مع الشركات أو الجامعات أو البلديات فإن التلاميذ يُتاح لهم فرص متكررة للتعرف على العالم المهني الذي ينتظرهم في المستقبل.

التعلم في المدسة الثانوية

مع انطلاق الفصل 10 يبدأ التجهيز للمرحلة الأخيرة من الثانوية والحصول على شهادة الثانوية العامة. وفيها يبحث التلاميذ بشكل متزايد ومسؤولية خاصة في مجالات موضوعات ومحتويات تعليمية معقدة، لأن هذه المرحلة تركز بشكل كبير على طريقة العمل المستقلة. فضلاً عن هذا يمكن للتلاميذ الاستعلام بشكل مكثف عن هيكل والمرحلة المدرسية في الفصولين 11 و 12 ومعرفة إمكانيات الاختيار المتوفرة وأشكال الدروس المقدمة.

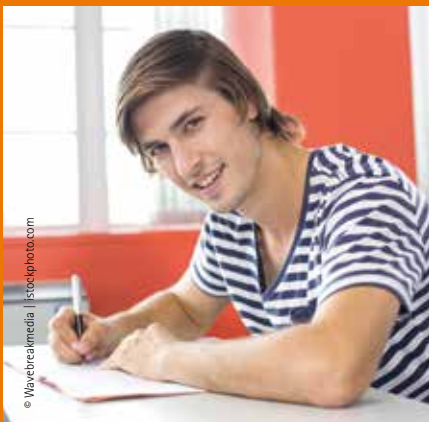
الطريق إلى شهادة الثانوية العامة

يُعدّ الدرس في المرحلة الثانوية العامة في شكل اثنين من مواد دورات الأداء في مستوى عالٍ وفي شكل مجموعة من مواد الدورات الأساسية. وأول مواد دورات الأداء هي اللغة الألمانية أو الرياضيات. أما ثاني مواد دورات الأداء فهي واحدة من مواد التاريخ أو الفيزياء أو لغة أجنبية مُضافة، وفي بعض المدارس الثانوية تكون الفنون أو الكيمياء أو علم الأحياء. أما منح التقديرات فيتحدد وفق نظام نقاط متميز يمتد بين 0 من النقاط (أسوأ تقييم) حتى 15 نقطة (أحسن تقييم). ويتركز محور الاهتمام على الإعداد للعمل العلمي. ويتعرف التلاميذ على طرق مختلفة والتغلب على واجبات معقدة بشكل مستقل وإيجاد طرق ملائمة للحل وتوجيه عملية التعلم الشخصية بشكل واع. وتُتاح للتلاميذ إمكانية إثبات "قدرة التعلم الخاصة" في موضوع يختاروه بأنفسهم في المرحلة الثانوية. ويمكن إدراج هذه القدرة في التقدير العام لتحل محل الامتحان الشفهي بالشهادة الثانوية العامة.



كيف تسير الأمور بعدها؟

بالحصول على شهادة الثانوية العامة يحق للتلاميذ الالتحاق بجميع المعاهد العليا والجامعات الألمانية. ويمكن الآن الدراسة في الخارج أيضاً.



المدرسة الأهلية.

معًا نتعلم لفترة أطول



في 15 يوليو/تموز 2020 أقر برلمان

ولاية ساكسونيا قانون إدخال المدرسة الأهلية في ولاية ساكسونيا. وبهذا صارت المدرسة الأهلية أحد أنواع المدارس الجديدة في ساكسونيا. ويمكن بداية من العام الدراسي 2021/2022 إنشاء مدارس أهلية.

وتوفر المدرسة الأهلية الشروط اللازمة لتطور الأسس المؤكدة للتعلم والتفكير والعمل المستقل وتمنح التعليم العام القائم عليها المؤهل للتعليم المهني بشكل معمق. ويواصل تلاميذ المدرسة المهنية التعلم معًا في المكان نفسه بعد تجاوز المرحلة الابتدائية. من يلتحق بمدرسة أهلية أو يرغب في التحويل إلى مدرسة أهلية لا يحتاج إلى توصية تعليمية أو بالأحرى لا يجب عليه تقديم توصية تعليمية.

وتشمل المدرسة المهنية المرحلة الصفية من الفصل 1 حتى 10 وكذلك المرحلة التعليمية بالصف 11 و 12. كما يمكنها أن تشمل أيضًا المرحلة الصفية من الفصل 5 حتى 10 وكذلك المرحلة التعليمية بالصف 11 و 12 وتضمن بعدها توافر العرض التعليمي اللازم للمدرسة الأساسية من خلال التعاون مع مدرسة أساسية واحدة على الأقل.

ويمكن الحصول من المدرسة الأهلية على المؤهلات التالية:

- شهادة إتمام المرحلة الإعدادية أو شهادة إتمام المرحلة الإعدادية التأهيلية بعد الفصل 9
- شهادة المدرسة الثانوية المتخصصة في العلوم بعد الفصل 10
- الشهادة الثانوية العامة بعد الفصل 12.

الدعم الفردي

من خلال الدعم الفردي في الحصص المدرسية التي يغلب عليها الطابع متداخل التخصصات تتلائم المدرسة الأهلية مع القدرات والمواهب والنوايا والرغبات التعليمية للأطفال والشباب. حيث يتعلم التلاميذ في حصص مدرسية متجاوزة السنوات الدراسية في بعض الأحيان بشكل ملائم للمشروع ويعتمد على الإدراك الذاتي والمسؤولية الخاصة من ومع بعضهم البعض.

وبداية من الفصل 7 تبدأ الحصص المدرسية في مواد مختارة (مواد التفاضل) بمستويات مختلفة تعتمد على الخطة الدراسية (مستوى متطلبات المدرسة الأساسية، مستوى متطلبات المدرسة الثانوية المتخصصة في العلوم أو مستوى متطلبات الثانوية العامة). وعلى حسب تطور نتيجة التلميذ يمكن كل نصف عام الانتقال بين المتطلبات المدرسية.

وبداية من الفصل 6 يمكن تعلم لغة أجنبية ثانية في مستوى متطلبات الثانوية العامة.

مجال الاختيار

في المدارس الأهلية يوجد بداية من الفصل 5 حتى الفصل 10 مواد اختيارية بجانب المواد الإلزامية. ويمكن أن يحتوي المجال الاختياري على عروض للدعم الفردي والطابع المدرسي الخاص فيما يتعلق بالاهتمامات والرغبات والاحتياجات لدى التلاميذ. وبداية من الفصل 8 يمكن تقديم لغة أجنبية ثالثة في المواد الاختيارية.

الثانوية العامة

في المراحل الصفية بالفصل 11 و 12 من المدرسة المهنية تُقدم الدروس في مادتين من مواد الدورات الأساسية بمستوى متطلبات أعلى وفي شكل مجموعة من مواد الدورات الأساسية. وأول مواد دورات الأداء هي اللغة الألمانية أو الرياضيات. أما ثاني مواد دورات الأداء فهي واحدة من مواد التاريخ أو الفيزياء أو لغة أجنبية مُضافة، وفي بعض المدارس الأهلية تكون الفنون أو الكيمياء أو علم الأحياء. أما منح التقديرات فيتحدد وفق نظام نقاط متمايز يمتد بين 0 من النقاط (أسوأ تقييم) حتى 15 نقطة (أحسن تقييم). ويتركز محور الاهتمام على الإعداد للعمل العلمي. ويتناول التلاميذ طرقًا مختلفة ويعالجون واجبات معقدة بشكل مستقل مع البحث عن طرق ملائمة للحل وتوجيه عملية التعلم الشخصية بشكل واعٍ.



© Prostock-Studio | iStockphoto.com

كيف تسير الأمور بعدها؟

وبعد الحصول على المؤهل المدرسي الأساسي أو شهادة المدرسة الثانوية المتخصصة في العلوم يمكن البدء في التعليم المهني. وبالحصول على شهادة إتمام المرحلة الثانوية (الثانوية العامة) يحصل التلاميذ على تصريح بالالتحاق بالمعاهد العليا والجامعات الألمانية. ويمكن الآن الدراسة في الخارج أيضًا.

مدارس ذوي الاحتياجات الخاصة. المرافقة الفردية



وطريقة بريل للكتابة ونظام قارئ الشاشة وأجهزة العرض وحاسبات الجيب الناطقة.

مدرسة تركز في الدعم على السمع

من خلال إمكانيات تربوية خاصة تساعد هذه المدرسة الأطفال والصبيان الصم أو الذين يعانون من مشاكل سمعية كبيرة في خلق لغة لهم وتطوير أشكال التواصل. وبجانب تعلم لغة الأصوات والكتابة تُتاح للتلاميذ فرصة تعلم لغة الإشارة وأبجدية الأصابع. وهدف هذا التعليم هو تمكينهم من التعامل مع الحياة اليومية وتجاوز عمليات التعلم المهنية والمدرسية. وتتم عملية التعلم وفق الجداول التعليمية بالمدارس الأساسية والعليا. ويمكن تأسيس فصول تقدم الدعم لمحوور التعلم والتطور العقلي على حد سواء في الوقت نفسه.

مدرسة تركز في الدعم على النمو الجسدي والحركي

وفيها يتعلم الأطفال والصبيان الذين يعانون من إعاقة جسدية أو متعددة. وتمتد الخطط التعليمية حسب الحاجة إلى الدعم للتوافق مع خطط مدارس التعليم العام أو المدرسة التي تركز في الدعم على التعلم أو التي تركز في الدعم على التطور العقلي.

مدرسة العيادة والمستشفى

يتلقى التعليم في هذه المدرسة التلاميذ الذين يعانون من المرض لفترة طويلة أو يقضون أوقاتاً متباعدة بانتظام في العيادة أو في مؤسسة علاجية. والهدف من هذه المدرسة هو تسهيل إعادة دمجه في الفصل المدرسي الذي التحقوا به من قبل. ويتحدد حجم الدروس مع الطبيب.

مدرسة تركز في الدعم على اللغة

ويتلقى الدروس في هذا النوع من مدارس الدعم التلاميذ الذين يعانون من قصور في القدرة على التواصل. ويشمل التدريس غالباً المرحلة الصفية من الفصل 1 حتى 4؛ ويمكن أن يستمر في حالات استثنائية ليصل إلى الفصل 5 و 6. وتتم عملية التدريس وفق الجداول التعليمية بالمدارس الأساسية أو العليا. بعدها يواصل التلاميذ تعليمهم في مدارس التعليم العام.

مدرسة تركز في الدعم على التعلم

إذا كان التلاميذ يعانون من صعوبات كبيرة في التعلم والنتائج المدرسية والإدراك فإنهم يحصلون على الدعم هنا؛ حيث تتيح أشكال التدريس المنفتحة والحصص التي تتم في شكل مشروعات والعمل الفردي وفي المجموعات مراعاة القدرات والميول والاهتمامات الفردية لدى التلاميذ. وبجانب اكتساب المعارف العملية يتم التركيز بشكل خاص على تطور القدرات والمهارات العملية. وفي مدارس ساكسونيا التي تركز في الدعم على التعلم يمكن الحصول على مؤهل في دعم التعلم. وشرط الحصول عليه هو أن يحصل التلاميذ في جميع المواد على تقدير "كاف"، أو يعوضون التقدير "ضعيف" بنجاحهم مرة أخرى. وفي حال توافر الشروط اللازمة يمكن الحصول على شهادة إتمام المرحلة الإعدادية أو مؤهل يعادل شهادة إتمام المرحلة الإعدادية.

مدرسة تركز في الدعم على النمو العقلي

يتم التعليم في هذه المدرسة وفق خطة تعليمية خاصة. بجانب التعليم العام في المرحلة الدنيا والمتوسطة والعليا يقدم هذا النوع من المدارس في مرحلة المصنع تأهيلاً مهنيًا أساسيًا. وتحتوي كل مرحلة على ثلاث سنوات مدرسية. ولا توجد تقديرات. وتتم عملية التقييم حسب التقدم الفردي الذي يحرزه كل تلميذ في التعلم. وفي نهاية مرحلة المصنع وتحقيق خطة الدعم الفردية يحصل التلاميذ على مؤهل في دعم التطور العقلي.

مدرسة تركز في الدعم على الرؤية

تنقسم هذه المدرسة إلى جزء أساسي وجزء عالٍ وتحتوي كذلك على فصول تقدم الدعم في مجال التعلم والتطور العقلي في نفس الوقت. يتم تجهيز الأطفال والصبيان المكفوفين أو الذين يعانون من إعاقة بصرية للحياة والبيئة المحيطة بصرياً بشكل كبير مما يمكنهم في المستقبل من الاندماج في الحياة وتجاوزها بشكل فاعل. وهنا تلعب الأدوات المساعدة الخاصة دوراً محورياً مثل الكمبيوتر

يُنَاح للتلاميذ الذين يحتاجون إلى دعم تربوي خاص طريقتان متساويتان للدعم في ولاية ساكسونيا: الأول هو التعليم في مدارس ذوي الاحتياجات الخاصة والثاني هو الحصص التعليمية المُضمنة بالمدارس الأساسية والمدارس التكميلية في حال توافر شروط مُحددة. ويحتل حق الوالدين في الاختيار مكانة عالية هنا. والأساس الذي يقوم عليه الاختيار أفضل مكان للدعم هو مصلحة الطفل. ويقدم المعلمون والعاملون في التفتيش على المدارس الاستشارة للوالدين لتحديد نوع المدرسة والمدرسة التي تناسب الحاجات الفردية للدعم لدى الطفل بأفضل ما يمكن.

وتؤمن ولاية ساكسونيا بتنوع أماكن الدعم وبالتالي بأهمية مدارس الدعم المستقبلية أيضاً. فالكثير من مدارس ذوي الاحتياجات الخاصة تقدم لتلاميذها وقتاً محدوداً من أجل إعدادهم للتعلم في أنواع المدارس الأخرى. وبهذا تقدم مدرسة ذوي الاحتياجات الخاصة للتلاميذ إطاراً محمياً يتكون من مجموعات تعليمية ويقدم الدعم الفردي التربوي الخاص على أيدي أعضاء هيئة تدريس متخصصين بشكل أساسي في مجالات تأهيل ذوي الاحتياجات الخاصة وتتمتع المدرسة بالتجهيزات المكانية والتخصصية المناسبة لمطالبات ذوي الاحتياجات الخاصة.

كما تعتبر مدارس ذوي الاحتياجات الخاصة مراكز إقليمية للمتميزين المحتاجين على دعم تربوي خاص، حيث تقدم لهم الاستشارة وتقوم بتشخيص الحالات وتدعمهم من خلال الحصص التعليمية المُضمنة بالمدارس النظامية.

مدرسة تركز في الدعم على النمو النفسي والاجتماعي

يتعلم في هذه المدرسة التلاميذ الذين يحتاجون إلى الدعم بإجراءات دعم خاصة بسبب وجود اضطرابات في النمو أو يعانون من صدمات أو مؤثرات اجتماعية ثقافية. ويشمل هذا النوع من الدعم الفصول من 1 حتى 4. بعدها يحصل التلاميذ مبدئياً على التعليم في واحدة من مدارس التعليم العام الأخرى. وفي الحالات الاستثنائية يمكن مواصلة تلقي الدروس حتى الفصل 10. وتتم عملية التدريس وفق الجداول التعليمية بالمدارس الأساسية والعليا.

وتطبق ولاية ساكسونيا اتفاقية الأمم المتحدة للمعوقين، حيث يتم إعداد التلاميذ الذين يحتاجون إلى دعم تربوي خاص في كل من مدارس ذوي الاحتياجات الخاصة وكذلك في المدارس النظامية العادية لتمكينهم من المشاركة في الحياة المهنية والاجتماعية. ويتعلم في الوقت الحالي حوالي 11000 تلميذ في المدارس النظامية المُتضمنة.



كيف تسير الأمور بعدها؟

ويمكن لخريجي مدارس ذوي الاحتياجات الخاصة البدء حسب مؤهلهم في تلقي التدريب المهني أو الحصول على مؤهل يعادل المؤهل الدراسي. وفي حال تعذر هذا يتم إعداد التلميذ حسب قدراته الفردية لممارسة عمل مهني يؤديه بنفسه أو من خلال تشغيله في إحدى الورش المناسبة لذوي الإعاقة. ويمكنك الحصول على معلومات تفصيلية عن التعليم المهني بداية من الصفحة 18 في منشور "ترتيب الانتقال بنجاح" وفي كتيب "طرق نحو الوظيفة".

بالإضافة إلى هذا يتحدث أشخاص عن تجاربهم الشخصية تمامًا وذلك في بؤكاست (تسجيل صوتي) خاص بوزارة التربية والتعليم بشأن الاندماج المدرسي في ساكسونيا يرافقون في سياق خاص و/أو مهني الشباب المحتاجين للدعم التربوي الخاص في عملية الانتقال من المدرسة إلى التدريب المهني وفي المهنة نفسها. ويمكن الاطلاع على التسجيل الصوتي من هنا:

www.inklusion.bildung.sachsen.de/inklusion-der-podcast-6235

مكاتب الاستشارة

مكاتب الاستشارة هي جزء لا يتجزأ من الكثير من مدارس دعم ذوي الاحتياجات الخاصة. وتقدم هذه المكاتب لوالدي التلميذ ومعلمي مدارس التعليم العام استشارة متخصصة بخصوص المسائل المتعلقة بالدعم الفردي..

نصائح ومعلومات

يمكنك الاطلاع على معلومات تفصيلية عن الدعم التربوي الخاص في الكتيب التالي وفي الموقع الإلكتروني للاندماج بوزارة التربية والتعليم بالولاية، متوفر عبر الرابط: www.inklusion.bildung.sachsen.de.

التنوع كفرصة

الدعم التربوي الخاص في ساكسونيا



المدرسة المهنية.

التأهيل المزدوج



السنة التحضيرية للتكوين المهني

التدريب على نقاط القوة والاهتمامات

يتعرف الشباب في السنة التحضيرية للتكوين المهني (BVL) على مجالين مهنيين. وفيها يتعرفون على نقاط قوتهم الشخصية واهتماماتهم. والهدف من هذا هو تقديم الدعم لهم في التعرف على العالم المهني وحثهم على البدء بتدريب مهني. لا يُمنح خريجو سنة التحضير المهني الذين لم يحصلوا بعد على شهادة المدرسة الأساسية "شهادة المدرسة الأساسية" لكنهم أكدوا أنهم التحقوا بنجاح بالمدرسة العليا التي يحصل فيها التلميذ على تعليم يعادل شهادة المدرسة الأساسية.

عام التأهيل المهني الأساسي

أساس جيد

وتقدم سنة التحضير المهني التعليم المهني الأساسي بنظام الدوام الكامل في العديد من المهن المتقاربة مثل مجالات تكنولوجيا المعادن وتكنولوجيا الخشب. وبجانب التعليم العام يتلقى التلاميذ محتويات مهنية نظرية وتطبيقية متخصصة. وبعد عام التأهيل المهني الأساسي يمكن البدء في تعليم مهني مزدوج. ويمكن احتساب عام التأهيل المهني الأساسي الذي يتم الحصول عليه بنجاح في عام التأهيل المهني المزدوج.

وأهم جهة تواصل لجميع الراغبين في الحصول على معلومات عن المهن محل التدريب المهني هو مركز المعلومات المهنية (BiZ) التابع لوكالات العمل المحلية. كما تقدم المدارس الدعم والاستشارة في توجيه المهني. ويمكن للتلاميذ الحصول على نظرة جيدة على التطبيق العملي في الحياة المهنية بالمصنع أو الشركة في إطار العديد من اللقاءات الإرشادية ومنها على سبيل المثال "أسبوع الشركات المفتوحة في ساكسونيا" (Woche der offenen Unternehmen Sachsen) وكذلك "انظر بالداخل" (SCHAU REIN).

فرصة للشباب غير الحاصلين على مكان تدريب

من يترك المدرسة العليا والمدرسة العليا بلس دون مؤهل يمكنه إتمام السنة التحضيرية للتكوين المهني (BVL). أما من لم يتمكن من الحصول على عقد تدريب مهني بالرغم من حصوله على المؤهل المدرسي فيمكنه البدء في تدريبه المهني من خلال عام التعليم المهني الأساسي (BGJ). ويتحقق الإلزام المدرسي المهني بطريقتي التدريب المهني المذكورة. ويمكن للتلاميذ في سن التعليم الإلزامي بالمدرسة المهنية الذين ليست لغتهم الأصلية هي الألمانية أو ليست الألمانية وحدها أن يتعلموا اللغة الألمانية كلغة ثانية في الفصل التحضيري بعد تلقي نصائح تعليمية خاصة ويتم دمجهم تدريجياً في الدروس العادية بالمدرسة المهنية.

نصائح ومعلومات عن اختيار المهنة

يوفر بنك معلومات المدارس نظرة عامة على الطابع الذي يميز المدارس المهنية المختلفة - www.bildung.sachsen.de



في مدارس التعليم المهني البالغ عددها 246 مدرسة
في ولاية ساكسونيا يتعلم حوالي 103900 متدربة
ومتدرب (تلميذة وتلميذ) على يد حوالي 6300 معلم.



الشروط

يلزم الحصول على عقد للتدريب المهني من أجل الالتحاق بالمدرسة المهنية بنظام التعليم المزدوج.

كيف تسير الأمور بعدها؟

وبعد الانتهاء من المدرسة المهنية يمكن الانتقال مباشرة إلى الحياة المهنية أو مواصلة التأهيل المهني:

المدرسة التخصصية (تأهيل للمهنيين)

المدرسة المهنية العليا (شهادة تأهيل للدراسة بجامعة العلوم التطبيقية)

الثانوية المهنية (شهادة الثانوية العامة)

المدرسة الثانوية المساندة (مرافق للمهنة حتى الثانوية العامة)

نصائح ومعلومات

يمكنك معرفة معلومات تفصيلية عن المدرسة المهنية من خلال هذا الكتيب:

طرق نحو الوظيفة

المدارس التي تؤهل للوظيفة في ألمانيا



المدرسة المهنية المتخصصة

التأهيل المهني بالمدرسة



المهنة في مجال الصحة والشؤون الاجتماعية
تقدم المدارس المهنية في ولاية ساكسونيا تأهيلاً مهنيًا منظمًا على مستوى الولاية والمستوى الاتحادي خاصة في مجال الصحة والشؤون الاجتماعية يمكن من خلاله الحصول بشكل خاص على المؤهلات التالية:

- ممرضة/ممرض،
- مساعد ممرض،
- مساعد شؤون اجتماعية،
- أخصائي علاج طبيعي،
- معالج مهني،
- قابلة/مرافقة للمرأة بعد الولادة،
- مساعد
- وثنائقي طبيبة،
- مساعد صيدلي تقني.

المهنة الحرفية التقليدية

المهنة النادرة مثل صانع الساعات وصانع الكمان وصانع الأدوات المنزلية وصانع أدوات النتنف يمكن تعلمها في كل من التأهيل المزدوج (انظر صفحة 20 وما تليها) وفي المدرسة المهنية المتخصصة. وتعد مراكز التأهيل المهني المتخصصة جزءًا من المركز المدرسي المهني ويتواجد في جلاسهوته (صانعي الساعات) أو في كلينجنتال (لصانعي الأدوات الموسيقية).

في المدرسة المهنية يمكن لخريجي مدارس التعليم العام الحصول في عامين حتى ثلاثة أعوام من التدريب المهني على مؤهل مهني معترف به رسميًا. وتتحمل المدرسة غالبًا المسؤولية بشكل كامل عن التدريب المهني.

ويمكن على الأغلب تعلم مهنة في المجال الصحي والاجتماعي. ومن الممكن أيضًا تعلم مهنة في المجال الحرفي التقليدي مثل صانع الساعات أو صانع الآلات الموسيقية.

وينقسم التدريب المهني إلى دروس نظرية تخصصية وأخرى عملية متخصصة بالمدرسة والتدريب المهني العملي في مؤسسة عملية أو تدريب في أحد المصانع التابعة للشركات. وفيها يكتسب التلاميذ مهارات مهنية ويجمعون الخبرات المهنية الأولية ويتعلمون مجريات العمل في المصنع والمحيط الاجتماعي بأماكن التدريب العملي ويستخدمون معارفهم ومهاراتهم في مواقف العمل الحقيقية.

ويمكن الاعتراف للتلاميذ الحاصلين على شهادة إتمام المرحلة الإعدادية بالحصول على الشهادة المتوسطة في حال إتمامهم التدريب المهني بنجاح وتقديم ما يفيد حصولهم على النتائج المطلوبة.





الشروط

التأهيل المهني يتطلب عادة الحصول على الإعدادية المهنية. كما يجب بشكل حتمي الموازنة الصحية بالنسبة لقطاع الصحة والتمريض. بالإضافة إلى ذلك يمكن الإلزام بتقديم عقد تدريب مهني.

كيف تسير الأمور بعدها؟

وبعد الحصول على المؤهل المهني بإحدى المدارس المهنية المتخصصة يمكن الدخول مباشرة في الحياة المهنية. ومع الخبرة المهنية يمكن الحصول على تأهيل مشرف عملي أو مواصلة التأهيل بمدرسة متخصصة. ومن يرغب في الدراسة الجامعية يمكنه الحصول من المدرسة العليا المتخصصة على شهادة الثانوية المهنية أو من المدرسة المهنية على الثانوية العامة.

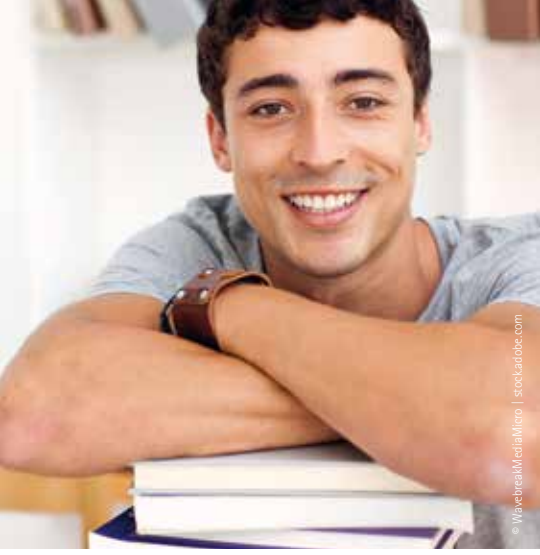
نصائح ومعلومات

يمكنك معرفة معلومات تفصيلية عن المدرسة المهنية المتخصصة من خلال هذا الكتيب:

طرق نحو الوظيفة

المدارس التي تؤهل للوظيفة في ألمانيا





المدرسة المهنية العليا.

الطريق نحو شهادة تأهيل للدراسة بجامعة العلوم التطبيقية



التخصصات

- تُقدم التخصصات التالية في المدرسة التخصصية العليا:
- قطاع الزراعة، التكنولوجيا البيئية والتكنولوجيا الحيوية،
 - التصميم،
 - الصحة والشؤون الإجتماعية،
 - التكنولوجيا،
 - الإقتصاد والإدارة.

اختيار التخصص ليس ملزماً بالنسبة للتخصص الدراسي لاحقاً.

نظرة على المميزات

- عدم وجود حدود للعمر
- عدم وجود قيود على القبول (مثل درجات القبول)
- مدة تأهيل مهني قصيرة
- تركيز كبير على التطبيق العملي والتوجيه المهني التوجيه
- أماكن شغل كثيرة

كاستكمال مهم بعد الحصول على المؤهل التعليمي المتوسط بالمدرسة الثانوية العليا أو المدرسة العليا بلس يمكن أن تؤدي المدرسة الثانوية المهنية إلى الحصول على شهادة تأهيل للدراسة بجامعة العلوم التطبيقية. وهذا هو الأساس للدراسة بإحدى الجامعات التطبيقية (جامعة العلوم التطبيقية) أو الأكاديمية المهنية. يحتوي التدريب المهني على محتويات عامة وتخصصية.

ويعتبر البعد التطبيقي الكبير في جامعة العلوم التطبيقية ذات العامين الاثني عشر بجانب الحصول على التأهيل الدراسي مساهمة مهمة للتوجيه المهني في التخصص المطلوب.

خاصية: لا توجد قيود عمرية على القبول. ويمكن الحصول على شهادة تأهيل للدراسة بجامعة العلوم التطبيقية على حسب الخبرة الحياتية والمهنية في عامين مدرسيين (مستويات الفصول 11 و 12) أو في عام مدرسي واحد (الفصل 12). تفتح المدرسة المهنية العليا بهذا لقطاع كبير من الشباب وشباب وكبار البالغين الفرصة من أجل تأهيل أنفسهم للدراسة في الجامعة.





© Antonio Guillem | stock.adobe.com

-الشروط

ومن أجل تلقي التدريب المهني في المدرسة التخصصية العليا لعامين اثنين يلزم الحصول على شهادة الثانوية العامة. المدرسة التخصصية العليا لعام واحد: مؤهل مهني مماثل بالنظر إلى التخصص طبقاً للقانون الاتحادي أو قانون الولاية بمدة تدريب مهني لعامين اثنين على الأقل أو ممارسة عمل في المجال نفسه لمدة ثلاث سنوات إن كان المؤهل المهني في غير التخصص وشهادة الثانوية العامة.

كيف تسير الأمور بعدها؟

وتؤهل شهادة الثانوية المتخصصة للدراسة بالجامعة التخصصية (جامعة العلوم التطبيقية) أو إحدى مؤسسات التعليم التعاوني. بالإضافة إلى هذا يمكن البدء بعد التعليم لعامين في تأهيل مهني والانضمام بعد قضاء عام في مدرسة عليا تخصصية بأحد المعاهد العليا لمواصلة التعليم به.

نصائح ومعلومات

يمكنك معرفة معلومات تفصيلية عن المدرسة التخصصية العليا من خلال هذه الكتيبات:

المدارس العليا المتخصصة في ساكسونيا



طرق نحو الوظيفة

المدارس التي تؤهل للوظيفة في ألمانيا





الإعدادية المهنية.

شهادة الثانوية بعد المدرسة الثانوية



-الشروط

والتدريب المهني في الثانوية المهنية موجه بشكل أساسي إلى خريجي المدرسة العليا المدرسة العليا بلس+ أو إحدى مدارس التعليم العام المعادلة لها الذين حققوا في شهادة المدرسة الثانوية المتخصصة في العلوم متوسط تقدير أفضل من 2,5. ولا يُسمح عند البدء بالتعلم في المدرسة بالفصل 11 أن يكون التلميذ قد تخطى سن 18 عاماً، لكن في حال تقديم ما يفيد إتمامه تأهيلاً مهنيًا فيجب ألا يكون التلميذ قد أتم 21 عامًا من العمر.

كيف تسير الأمور بعدها؟

وبالحصول على شهادة إتمام المرحلة الثانوية (الثانوية العامة) يحصل التلاميذ على حق الالتحاق بالمعاهد العليا والجامعات الألمانية. كما يمكن الدراسة في الخارج أيضًا.

نصائح ومعلومات

يمكنك معرفة معلومات تفصيلية عن المدرسة الثانوية المهنية من خلال هذه الكتيبات:

طرق نحو الوظيفة

المدارس التي تؤهل للوظيفة في ألمانيا



شهادة الثانوية العامة بالثانوية المهنية

معلومات عن المدرسة العليا



التخصصات

- علم الزراعة
- التكنولوجيا الحيوية
- علم التغذية
- الصحة والدراسات الاجتماعية
- تكنولوجيا الاتصالات والمعلومات
- العلوم التقنية بالتركيز على محاور تقنية البناء والهندسة الكهربائية وهندسة صناعة الآلات
- علم الاقتصاد

اختيار التخصص ليس ملزماً بالنسبة للتخصص الدراسي لاحقاً. فمن يقرر مثلاً إختيار "علم الهندسة بتخصص هندسة البناء" يمكن أن يدرس مستقبلاً إدارة الأعمال.

من أتم مدرسة تأهيل مهني عام أو تدريباً مهنيًا بنتائج جيدة فيمكنه الحصول من المدرسة الإعدادية المهنية على الشهادة الثانوية العامة (الثانوية العامة "أببثور"). وبهذا يُفتح الطريق أمام الدراسة بالمعاهد العليا والجامعات. وبخلاف الثانوية العامة تقوم الإعدادية المهنية بتدريس محتويات لها علاقة بالمهنة التي تم اختيار التخصص بها. وبهذا يتم تجهيز التلاميذ بطريقة خاصة للدخول إلى عالم المهن والوظائف.

يستمر التأهيل المهني لمدة ثلاثة أعوام. يمنح المرحلة التمهيديّة في الفصل 11 إمكانية لمعادلة شروط التعلم المختلفة. أما في مرحلة التأهيل، وهي مرحلة الفصلين 12 و 13 فيتمّ الدرس في المدرسة الثانوية العامة في شكل دورات أساسية ودورات قدرات. وتنتهي المرحلة الثانوية بامتحان شهادة الثانوية العامة.

التأهيل المزدوج.

مؤهل مهني وتأهيل للدراسة الجامعية



المدرسة الثانوية المهنية تأهيل مهني مزدوج



في إطار التأهيل المهني واستكمال التعليم المهني توجد مسارات وعروض تعليمية تقوم بالإعداد للتأهيل المهني من أجل الحصول على شهادة تأهيل للدراسة بجامعة العلوم التطبيقية أو الحصول على شهادة الثانوية (شهادة الثانوية العامة).

التأهيل المهني المزدوج المرتبط بشهادة الثانوية العامة في ساكسونيا



Berufsausbildung
mit Abitur

التلاميذ الراغبون بعد زيارة المدرسة المهنية العليا في الحصول على تأهيل مهني مختصر مزدوج يمكنهم مواصلة الجزء العملي التخصصي في تدريبهم العملي في مستوى الصف 12. ويتم في هذه الحالة تغطية جزء من الدرس النظامي من خلال استخدام التعليم الإلكتروني عبر منصة التعليم الأونلاين المركزية في ساكسونيا بمنصة التعليم والتعلم الإلكتروني المعروفة باسم OPAL. وخلال أربع سنوات يمكن الحصول على مؤهلين: شهادة تأهيل للدراسة بجامعة العلوم التطبيقية وشهادة في مهنة تكوين مهني مزدوج معترف بها.

في المسار التعليمي ذي التأهيل المزدوج يحصل التلاميذ خلال أربعة أعوام على كل من شهادة الثانوية وكذلك على مؤهل مهني في مهنة تدريب مهني معترف بها. وتقدم العروض التعليمية في التخصصات التالية:

- تكنولوجيا
- الاتصالات والمعلومات،
- علوم التكنولوجيا وكذلك
- علم الاقتصاد.

نصائح ومعلومات

يمكنك معرفة معلومات تفصيلية عن التأهيل المزدوج من خلال هذا الكتيب

طرق نحو الوظيفة

المدارس التي تؤهل للوظيفة في ألمانيا



المدرسة التخصصية. التعلم من أجل التطبيق العملي



© Daisy, Daisy | stock.adobe.com

-الشروط

وتُتاح المدرسة التخصصية للكوادر المتخصصة الذين أنهوا التأهيل العملي المهني ولديهم خبرة مهنية؛

كيف تسير الأمور بعدها؟

حيث تتوفر للخريجين أعمال مثيرة على المستوى المتوسط تتراوح بين العمال/الموظفين المتخصصين وبين خريجي المعاهد العليا. ومن يرغب في مواصلة التأهيل يمكنه البدء بالدراسة في المعاهد العليا.

نصائح ومعلومات

يمكنك معرفة معلومات تفصيلية عن المدرسة التخصصية من خلال هذا الكتيب:

طرق نحو الوظيفة

المدارس التي تؤهل للوظيفة في ألمانيا



© denniswasylyaty | stock.adobe.com

المجالات التخصصية

تشتمل المدارس التخصصية على دراسة تخصصات في مجال التقنية والاقتصاد والعلوم الاجتماعية والتصميم، كما تقدم المدارس التخصصية الزراعية مواصلة تعليم في مجالات تخصصية مختلفة.

يمكنك الاطلاع على المزيد من المعلومات بهذا الصدد في الإنترنت عبر الرابط: www.bildung.sachsen.de.

ويستمر التأهيل المهني بنظام اليوم الكامل لمدة عامين أو ثلاثة أعوام، بينما لا يتخطى بنظام الوقت الجزئي أربعة أعوام. ويحتوي الامتحان النهائي على جزء تحريري وجزء شفهي، وقد يحتوي على جزء عملي. وفي المدرسة التخصصية للعلوم الاجتماعية يجب أيضًا إنهاء تأهيل مهني تطبيقي. وينتهي هذا التأهيل بامتحان مهني عملي. ويتكون الامتحان من واجب مهني عملي ومحادثة تخصصية.

تحصل الكوادر الفنية التي أتمت التأهيل المهني ولديها عادة خبرة مهنية على مؤهل إضافي في المدرسة التخصصية. تقوم المدارس التخصصية بالبناء على الخبرات المهنية التي يمتلكها التلاميذ وتقوم بإعدادهم للقيام بالمهام في المجال الوظيفي المتوسط أو للأداء الذاتي لأعمال بشكل مسؤول. كما يمكن الحصول على شهادة الثانوية العامة من المدرسة التخصصية.

مؤهلات مدرسية للكبار. طريق التعليم الثاني



وفي مدرسة الزمالة بمقدار 32 ساعة أسبوعياً تقريباً. وبالنسبة للتلاميذ الذين يتعلمون في مدرسة الزمالة فيمكنهم التقدم بطلب للحصول على مساعدة وفق القانون الاتحادي لدعم التعليم (BAföG) طوال فترة التأهيل. أما بالنسبة لمن يتعلمون في المدرسة الثانوية المسائية فيمكنهم بشروط معينة التقدم بطلب للحصول على مساعدة وفق القانون الاتحادي لدعم التعليم (BAföG) في العام والنصف الأخير من فترة التأهيل.

الدرس عادة في المدارس العليا أو المدرسة العليا بس نظام الدروس المسائية.

المدرسة الثانوية المسائية والزمالة

يحصل البالغون في المدرسة الثانوية المسائية في إطار المرافقة المهنية وفي مدارس الزمالة بنظام الدوام الكامل على شهادة الثانوية العامة. وعلى حسب شروط الالتحاق يستمر التأهيل المهني العملي ثلاثة أو أربعة سنوات. ويتوافق محتوى المواد المدرسية بشكل جوهري مع نظيره في المدارس الثانوية العامة. كما يُعقد الدرس في مادتين في مستوى متقدم وفي مادتين أخريتين في مستوى عادي. ويمكن بشكل خاص للكبار المهاجرين الذين ليست اللغة الألمانية هي لغتهم الأم أو الوحيدة يمكنهم حسب الأداء أن يتعلموا اللغة الألمانية كلغة ثانية معهد الزمالة في إطار الفصل التحضيري ثم يتم إدماجهم بالدروس النظامية بالتدرج. وتحتوي المدرسة الثانوية المسائية على دروس قدرها حوالي 23 ساعة أسبوعياً

ويمكن للكبار أيضاً الحصول على مؤهلات مدارس التعليم العام وخلق فرص مهنية جديدة لأنفسهم. وتقدم المدارس المسائية العليا والمدارس الثانوية المسائية مسارات تعليمية في هذا الإطار. ويتم التعليم في هذه المدارس بنظام الدوام الكامل.

المدرسة المسائية العليا

شهادة المدرسة الأساسية أو الثانوية المتخصصة في

العلوم للكبار

بطريقة تتلائم مع الكبار يتم إعداد المشاركين للحصول على شهادة إتمام المرحلة الإعدادية أو شهادة إتمام المرحلة الإعدادية التأهيلية أو شهادة المدرسة الثانوية المتخصصة في العلوم. وتستمر المسارات التعليمية على حسب الهدف التعليمي إما لمدة عام واحد أو عامين. وفي النصف الثاني من كل فترة من التدريب المهني يمكن عند توفر الشروط اللازمة التقدم بطلب للحصول على مساعدة وفق القانون الاتحادي لدعم التعليم (BAföG). ويُعقد

-الشروط

- من يمكنه الالتحاق بالمدرسة المسائية العليا هو من أتم الإلزام المدرسي ولم يحصل بعد على المؤهل المطلوب. ومن الشروط الإضافية هي بلوغ سن الرشد والعمل الحالي أو السابق لمدة ستة أشهر عادة، حيث يتم أيضاً الاعتراف بالأنشطة المكافئة (مثل الخدمة العسكرية أو الخدمة المدنية، وإدارة منزل الأسرة الخاص).
- ويُشترط للالتحاق بالثانوية المسائية أو معهد الزمالة الانتهاء من التعليم المهني أو العمل في مهنة لمدة لا تقل عن عامين. ومن الشروط الإضافية للثانوية المسائية هو ممارسة عمل مهني. وممارسة عمل مهني أو إثبات القيام بعمل مهني لمدة عامين على الأقل يتم الاعتراف مثلاً بتقديم إفادة من وكالة العمل بإثبات البطالة عن العمل أو إثبات بأوقات الخدمة العسكرية أو أداء العام الاجتماعي أو البيئي التطوعي.
- وفي حالة القبول بشهادة المدرسة الأساسية تبلغ مدة التدريب المهني عادة أربع سنوات.
- وفي حالة القبول بشهادة المدرسة الثانوية المتخصصة في العلوم تبلغ مدة التدريب المهني عادة ثلاث سنوات.

فرص أخرى

بالحصول على شهادات من المدرسة المسائية العليا تُتاح فرص تأهيل مهني وفرص تعليمية مدرسية إضافية. وبالحصول على شهادة إتمام المرحلة الثانوية (الثانوية العامة) يحصل التلاميذ على تصريح بالالتحاق بالمعاهد العليا والجامعات الألمانية. ويمكن الآن الدراسة في الخارج أيضاً.

نصائح ومعلومات

تجدون المزيد من المعلومات عن الثانوية المسائية أو معهد الزمالة في هذا الكتيب:

شهادة الثانوية العامة من المدرسة الثانوية المسائية
ومعهد الزمالة



التحق حوالي 295000 طالب في عام 2019
بحوالي 25200 دورة تعليمية في تخصصات
معترف بها في مجال التدريب المهني التكميلي (مثل
مدارس تعليم الكبار).

مواصلة التعليم.



التعلم مدى الحياة

ويواصل الناس التعلم حتى خارج المؤسسات التعليمية
ويزيدون من معارفهم التعليمية: من الزملاء في محل
العمل أو من الأصدقاء خلال ممارسة الهوايات أو خلال
زيارة المتحف أو عبر مسارات الطبيعة في المنطقة
المحيطة به. وتتوفر العديد من فرص التعلم في ساكسونيا.

فرص للجميع

توجد في جميع أرجاء ولاية ساكسونيا العديد من
المؤسسات التي تقدم خدمات التعليم التكميلي في
شكل فاعليات. وتتعلق الموضوعات بالتعليم التكميلي
المهني أو العام أو الثقافي أو السياسي. ويمتد نطاق
العروض التعليمية من الفعاليات المسائية الفردية مرورًا
بسيمينارات نهاية الأسبوع أو الرحلات الاستطلاعية
وصولًا إلى عروض التأهيل التي تمتد لشهور عديدة في
مجال التعليم العام أو المجال المهني.

التعليم ليس خاصية مرتبطة بمرحلة عمرية معينة،
لكنها عملية تستمر مدى الحياة: البانعة تؤدي دورة في
الكمبيوتر بالمدرسة الشعبية العليا؛ يمكن أن يكون التأهيل
الإضافي أساسًا للخطوة المهنية اللاحقة؛ أما المهندس في
مرحلة التقاعد فيبدأ بدراسة تاريخ الفنون. هذه ثلاثة أمثلة
من أمثلة كثيرة. والتعلم المستمر طول الحياة هو كلمة
السر إذا أراد الإنسان الاستمرار بالمنافسة في
سوق العمل واستدراك ما فاتته من مؤهلات مدرسية أو
مهنية ومواصلة التطور الشخصي في الحياة اليومية
الحديثة.

أما مسارات التعلم التقليدية التي تنتهي بالمؤهل المدرسي
أو شهادة التدريب المهني أو الدراسة بالجامعة فلا
تكفي غالبًا لتحقيق متطلبات سوق العمل والحياة اليومية
الخاصة التي تتغير بشكل مستمر. ويجمع التعلم مدى
الحياة بين التعلم في المرحلة قبل المدرسية والتعليم
المدرسي والتعليم المهني والتعليم الجامعي وكذلك
مواصلة التعليم العام والمهني ليصبح كل هذا نظامًا كاملًا
يبنى على بعضه البعض.

نصائح ومعلومات

www.weiterbildung.sachsen.de



www.bildungsmarkt-sachsen.de



www.sjpb.de
(المركز الإقليمي للتعلم
السياسي في ساكسونيا)



WIR BEWEGEN
BILDUNG
BEWEGT UNS

المعلومات والاستشارة.



العناوين

المكتب الإقليمي للمدارس والتعليم

المكتب الإقليمي للمدارس والتعليم

مقر دريسدن

عنوان الزائرين:

Großenhainer Straße 92, 01127 Dresden

العنوان البريدي:

صندوق بريد 23 01 20,

01111 Dresden

الهاتف: 0351 8439-0

البريد الإلكتروني:

poststelle-d@lasub.smk.sachsen.de

المكتب الإقليمي للمدارس والتعليم

مقر كيمنيثس

عنوان الزائرين:

Annaberger Straße 119, 09120 Chemnitz

العنوان البريدي:

صندوق بريد 1334,

09072 Chemnitz

الهاتف: 0371 5366-0

البريد الإلكتروني:

poststelle-c@lasub.smk.sachsen.de

مقرات المكتب الاتحادي للمدرسة والتعليم هي جهة الاتصال الميدانية عند وجود استفسارات أو مشاكل تتعلق بالمدرسة. وهي الجهات الرقابية على المدارس التي تعتنى بالقضايا المتعلقة بالمحتويات والموظفين في المدارس وكذلك توظيف المعلمين. وهي تقوم في عملها بالتواصل الوثيق والمنظم مع المدارس والهيئات المدرسية وممثلي أولياء الأمور والتلاميذ. عند وجود مشاكل مدرسية لدى تلاميذ بمفردهم أو وجود مشاكل يسببها اليوم المدرسي فيمكن للمعنيين التوجه إلى قسم الاستشارة النفسية المدرسية في كل مقر على حدة.

المكتب الإقليمي للمدارس والتعليم

مقر لايبزيغ

عنوان الزائرين:

Nonnenstraße 17 A, 04229 Leipzig

العنوان البريدي:

صندوق بريد 10 06 53,

040006 Leipzig

الهاتف: 0341 4945-50

البريد الإلكتروني:

poststelle-l@lasub.smk.sachsen.de

المكتب الإقليمي للمدارس والتعليم

مقر باوتسن

عنوان الزائرين:

Otto-Nagel-Straße 1, 02625 Bautzen

العنوان البريدي:

صندوق بريد 44 44,

02634 Bautzen

الهاتف: 03591 621-0

البريد الإلكتروني:

poststelle-b@lasub.smk.sachsen.de

المكتب الإقليمي للمدارس والتعليم

مقر تسفيكاو

عنوان الزائرين:

Makarenkostraße 2, 08066 Zwickau

العنوان البريدي:

صندوق بريد 20 09 42,

الهاتف: 0375 4444-0

البريد الإلكتروني:

poststelle-z@lasub.smk.sachsen.de

Hoyerswerdaer Straße 1

01099 Dresden

الهاتف: 0351 564-69930

البريد الإلكتروني:

mail@lss-sachsen.de

www.lss-sachsen.de



مجلس تلاميذ الولاية

تمثل رابطة طلاب الولاية مصالح طلاب ساكسونيا بصفتها أعلى هيئة طلابية رسمية في صنع القرار في ولاية ساكسونيا.

رابطة الآباء بولاية ساكسونيا

تمثل رابطة الآباء بالولاية المصالح المدرسية للآباء والأمهات في جميع مدارس ولاية ساكسونيا الحرة.

Hoyerswerdaer Straße 1

01099 Dresden

الهاتف: 0351 564-69920

البريد الإلكتروني:

info@ler-sachsen.de

www.landeselternrat-sachsen.de



WIR BEWEGEN
BILDUNG
BEWEGT UNS

الناشر:

وزارة التربية والتعليم في ولاية ساكسونيا

هاتف المواطنين:

+49 351 56465122

البريد الإلكتروني:

buerger@bildung.sachsen.de

www.bildung.sachsen.de

www.bildung.de/blog

Twitter: @Bildung_Sachsen

Facebook: @SMKsachsen

Instagram: smksachsen

YouTube: SMKsachsen

الصورة:

صورة الغلاف:

© LIGHTFIELD STUDIOS | stock.adobe.com

إقادات بمصدر الصور

التصميم:

Ö GRAFIK,

Hi Agentur e.K.

الطباعة:

Stoba-Druck GmbH

عدد النسخ المطبوعة:

35000 نسخة

آخر موعد للنشر:

أغسطس 2021

متعلقات:

يمكن الحصول على هذه المطبوعة مجاناً من:

المقر المركزي لإرسال الكتيبات من حكومة مقاطعة ساكسونيا

Hammerweg 30, 01127 Dresden

الهاتف:

+49 351 3103671

publikationen@sachsen.de

www.publikationen.sachsen.de

تنبيه بخصوص التوزيع

يتم إصدار هذه الكتيب المعلوماتي من خلال حكومة ولاية ساكسونيا في إطار الإلتزام الموافق للدستور بمنح

المعلومات للرأي العام. ولا يُسمح باستخدامه من قبل الأحزاب السياسية أو مرشحيهم أو مساعديهم

لأغراض الدعاية الانتخابية. ويسري هذا بشكل خاص على الانتخابات. ومن بين سوء الاستخدام

بشكل خاص التوزيع في المحافل الانتخابية أو بآركان معلومات الأحزاب وكذلك

إضافة أو لصق أو طباعة معلومات ترتبط بالسياسة الحزبية

أو مواد الدعاية. كما لا يجوز إرساله إلى طرف ثالث بغرض استخدامه في

الدعاية الانتخابية.

حقوق النسخ

هذا المنشور محمي بحقوق النشر القانونية. جميع حقوق إعادة الطباعة والنسخ والتصوير محفوظة للناشر.