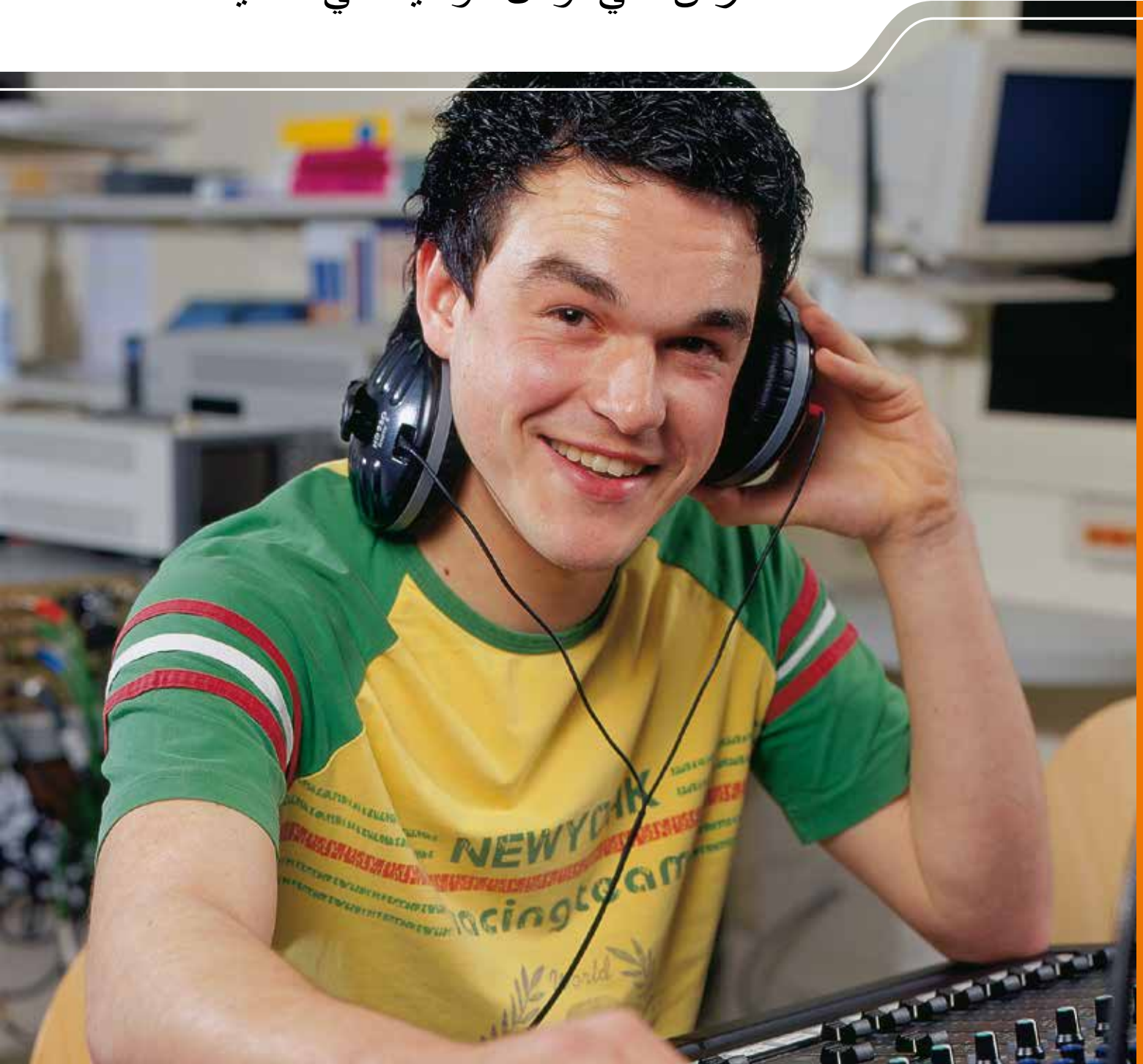


طرق نحو الوظيفة

المدارس التي تؤهل للوظيفة في ألمانيا



مقدمة

أعزائي التلميذات والتلاميذ، أعزائي أولياء الأمور،

أسئلة مثل «ماذا أستطيع؟» و«ماذا أريد أن أفعل بعد المدرسة؟» هي أسئلة مهمة ومبررة وصعبة أيضاً في أغلب الأحوال. «من لا يستطيع أن يعمل ما يحب يجب أن يعمل ما يحب ما يعمل. لأن إرادة ما لا يمكنه عمله هو تصرف أحمق». وكان هذا المبدأ موجود أيضاً منذ أيام الرسام والفيلسوف الإيطالي ليوناردو دافنشي الذي قال هذه الجملة.

فاختيار التأهيل المهني والوظيفة هو قرار شديد الأهمية والحساسية في الحياة. لذلك من المهم التفكير مبكراً في الخطط الوظيفية الخاصة وجمع الكثير من المعلومات عن المهن التعليمية والتخصصات الدراسية وتحصيل الخبرات العملية في المصانع والمؤسسات.

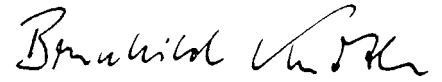
وتحصل على هذه المعلومات من العائلة ومن المعلمين الإستشاريين في المدرسة أو من مراكز الاستشارات المهنية التابعة لوكالات العمل. وكذلك برنامج Berufswahlpass والتدريب العملي للتلاميذ بالمصانع وبرنامج «Schau rein» - أسبوع الشركة المفتوحة» الذي ينعقد في ساكسونيا في الربيع، وبرنامج «Girls' Day» - يوم المستقبل للفتيات» وهو للفتيات أو برنامج «Boys' Day» - يوم المستقبل للشباب» وكلها برامج من المفترض أن تساعدك في اتخاذ القرار.

يساهم اختيار الوظيفة بشكل جوهري تماماً في طريقك المستقبلي في الحياة وفي فرصك الشخصية والأفاق المستقبلية لديك. لذا فمن المهم أن يكون القرار بهذا الشأن موجهاً حسب القدرات والرغبات الخاصة وكذلك الوظائف في المستقبل في نفس الوقت. وتقع هذه الوظائف في ساكسونيا بشكل خاص في مجالات علوم الطبيعة والعلوم الهندسية. كما أن هناك أفاق وظيفية مثيرة في مجال الخدمات والوظائف الحرفية.

لكن الطريق إلى الوظيفة الصحيحة ليس سهلاً دائماً. فأحياناً نحتاج إلى نفس طويل والوصول إلى أهدافك الوظيفية عبر طرق كثيرة. وهذا الأمر مثل الملاحة يحتاج إلى القوة والمثابرة وكذلك الاستعداد إلى تحديد الأهداف من جديد أيضاً.

ويقدم هذا الكتيب المعلومات اللازمة عن النظام المدرسي المؤهل مهنيًا في ولاية ساكسونيا. وهو يتكون من ثلاثة أعمدة رئيسية: في المدارس المهنية والمدارس المهنية المتخصصة يتم التأهيل المهني المؤهل للوظيفة. أما الإعدادية المهنية والمدارس المهنية العليا فتقدم مؤهلات تعليمية مؤهلة دراسياً ويوجد في المدارس التخصصية الكثير من الإمكانيات المتنوعة لمواصلة التأهيل المهني. ويمكن الاطلاع في هذا الكتيب على مسارات التأهيل المهني المختلفة ومعرفة نظامها والمكان التي تقدم فيه والأفاق الوظيفية التي تفتحها هذه المسارات. ويُعد هذا الكتيب بطاقة تجول يرتسم فيه أيضاً الطريق إلى هدفك الوظيفي الشخصي.

أتمنى لك بداية ناجحة في حياتك الوظيفية!



برونهيلد كورت
وزيرة التربية والتعليم في ولاية ساكسونيا





المحتوى

4	التعليم المهني في ولاية ساكسونيا	4
	أنواع المدارس	4
	الأهداف التعليمية	6
	نظرة على إمكانيات التعليم المهني	8
10	الإعداد للتأهيل المهني والتعليم المهني الأساسي	10
	عام	10
	المجالات المهنية	10
	السنة التحضيرية للتكوين المهني	10
	فصول الإعداد ذات الجوانب المهنية العملية	10
	عام التعليم المهني الأساسي	10
12	التأهيل المهني	12
	طريقان - هدف واحد	12
	المدرسة المهنية	13
	مؤسسة التدريب المهني	14
	التعليم المهني للشباب ذوي الإعاقة	15
	مسارات التدريب العملي في مؤسسات التدريب المهني	16
17	مواصلة التدريب المهني	17
	المدرسة التخصصية	17
18	التأهيل الدراسي	18
	المدرسة الثانوية المهنية	18
	الإعدادية المهنية	20
22	التخصصات المدرسية المزدوجة	22
23	الاستشارة والمعلومات	23
	هيئات الإشراف والرقابة على المدارس	23
	مراكز المعلومات المهنية التابعة لوكالات العمل	24
	الحقوق والواجبات	25

التعليم المهني في ولاية ساكسونيا

أنواع المدارس

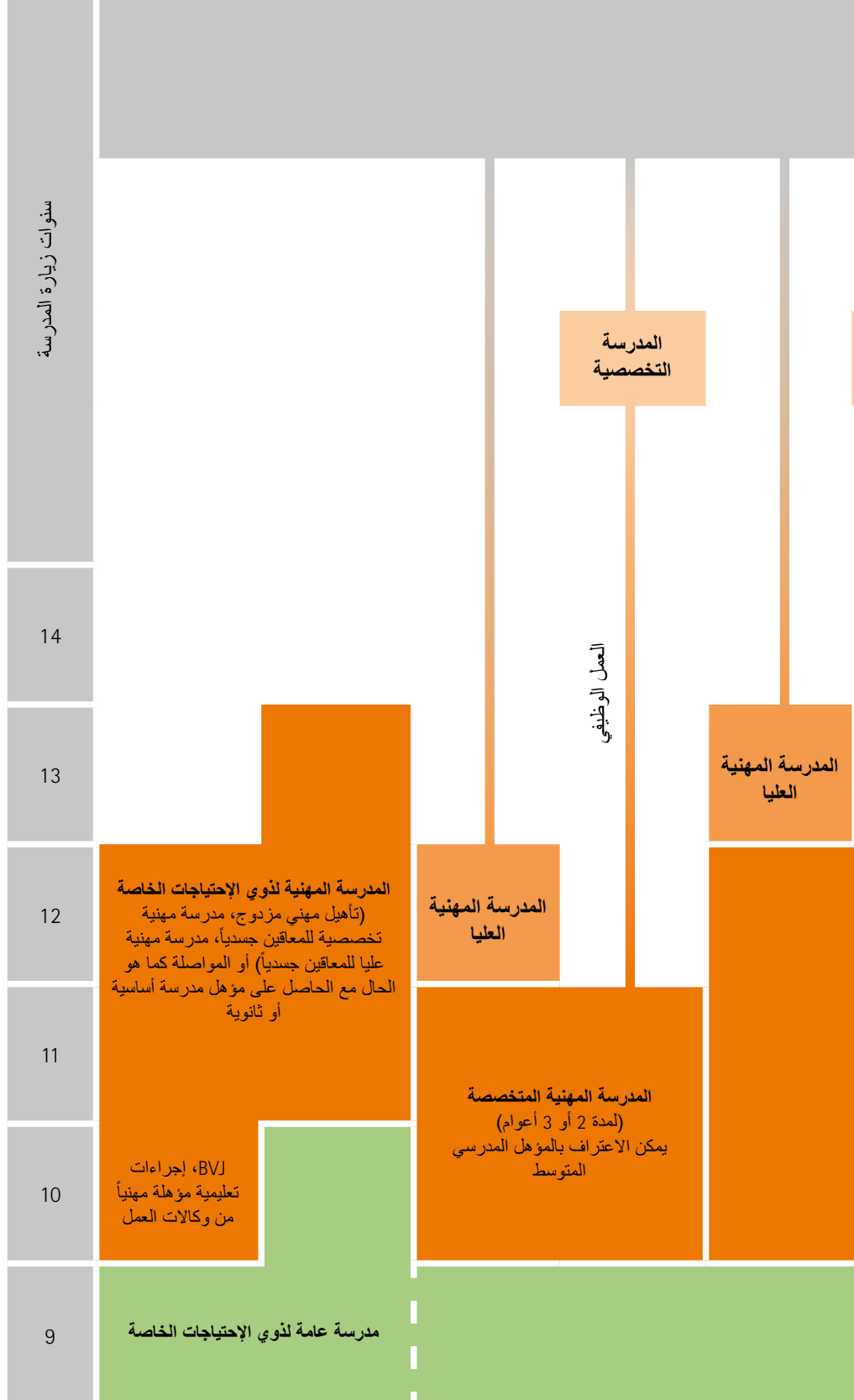
النظام التعليمي المؤهل مهنيًا في ولاية ساكسونيا يتميز بعروض متنوعة ومختلفة من المسارات التعليمية. وهو ينقسم إلى خمسة أنواع من المدارس تؤدي الوظائف التالية: تمنح **المدرسة المهنية** مؤهلاً مهنيًا في إحدى مهن التأهيل العملي أو تأهيل عملي مهني أساسي أو إعداد مهني. التأهيل المهني في **المدرسة المهنية المتخصصة** يقود للحصول على مؤهل مدرسي لا يمكن الوصول إليه عن طريق النظام المزدوج. أما **المدرسة المهنية العليا** وكذلك **الإعدادية المهنية** فهي تؤدي إلى الحصول على مؤهلات تؤهل للدراسة. أما **المدرسة المتخصصة** فتؤدي إلى إمكانية مواصلة التعليم المهني.

في عديد من المسارات التعليمية المؤهلة مهنيًا يمكن الحصول على مؤهلات مدرسية أو شهادة تأهيل للدراسة بجامعة العلوم التطبيقية. ويفضل هذا التنوع يمتلك جميع التلاميذ* الفرصة في التأهيل المهني الذي يتوافق مع قدراتهم المدرسية من ناحية ويحقق الهدف التعليمي المهني لديهم من ناحية أخرى.

في جميع أنواع المدارس يمكن تأسيس مدارس مهنية لذوي الإحتياجات الخاصة. ويمكن دمج التلاميذ ذوي الإعاقة في الدروس النظامية بالمدارس المهنية إذا بدا أن هذا ذو جدوى.

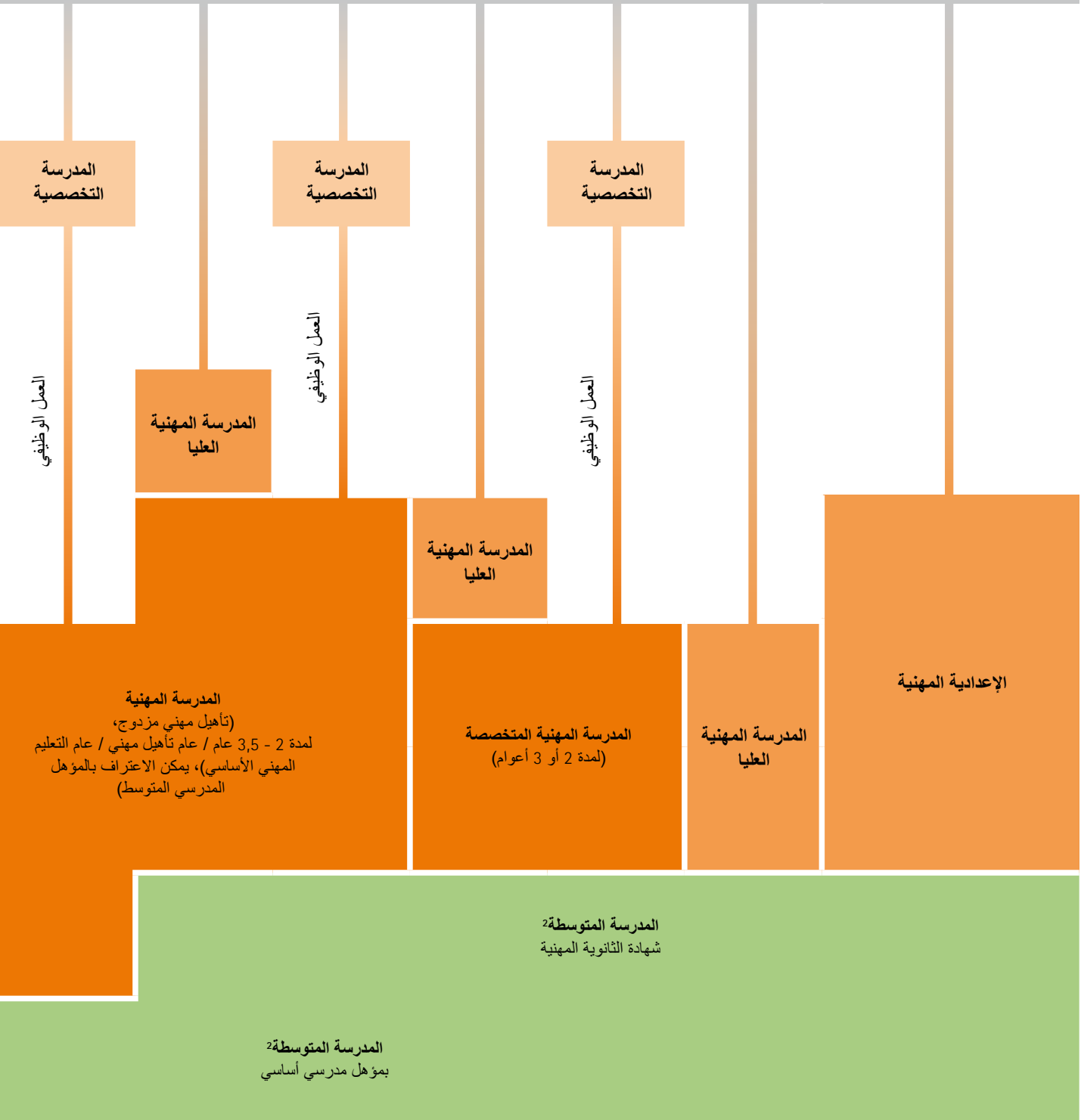
غالباً توجد مدارس مهنية لذوي الإحتياجات الخاصة في شكل مدرسة مهنية.

*سيتم استخدام كلمة تلميذ بشكل دائم في هذا المنشور. والمقصود بها التلميذات والتلاميذ بالجمع.



1. الدخول وفق المادة 17
من قانون حرية التعليم العالي في
ساكسونيا (SächsHSFG)

المدرسة العليا¹



2. المدارس من نوع المدرسة المتوسطة تُسمى بداية من 1 أغسطس 2013 مدرسة عليا.

التعليم المهني في ولاية ساكسونيا

الأهداف التعليمية

وفي إطار التعليم المهني تتوفر العروض التعليمية التالية:

الإعداد للتأهيل المهني

مسارات تعليمية للشباب الذين قاموا بإتمام الفترة الكاملة في المدرسة الإلزامية البالغة تسع سنوات، لكنهم لا يلبون بعد الشروط اللازمة للتأهيل المهني بالنظر إلى تطورهم الشخصي ودرجة إنجازهم المدرسي.

التعليم الأساسي المهني

مسارات تعليمية بغرض اكتساب المعارف الأساسية والقدرات الرئيسية لإحدى أو العديد من المهن؛ ويمكن بشكل جزئي احتسابها كجزء من التأهيل المهني اللاحق.

التأهيل المهني

مسارات تعليمية توفر المعارف والقدرات والمهارات الوظيفية وتؤدي للحصول على مؤهل مهني

مواصلة التدريب المهني

مسارات تعليمية توفر بعد التأهيل المهني وفي أغلب الأحوال بعد العمل المهني تأهيلاً مهنيًا بدرجة أعلى

المؤهل الدراسي

مسارات تعليمية للحصول على شهادة تأهيل للدراسة بالجامعة وجامعات العلوم التطبيقية

التأهيل المزدوج

مسارات تعليمية تمنح مؤهلاً مهنيًا وكذلك تأهيلاً للدراسة بالجامعة

ويمكن تحقيق هذه الأهداف التعليمية بطرق مختلفة تماماً. وسوف يتم في الفصول التالي التعريف بالإمكانيات التي يوفرها النظام التعليمي في ساكسونيا على وجه التحديد.

المراكز المدرسية المهنية

من أجل ضمان الحصول على عرض تعليمي شامل يغطي الحاجة المطلوبة منه تم تلخيص الأنواع المختلفة للمدارس المهنية في المراكز المدرسية المهنية (BSZ). والمدرسة المهنية باعتبارها نواة التعليم المهني ممثلة في كل مركز من المراكز المدرسية المهنية. أما أنواع المدارس الأخرى فلا يمكن توفيرها في كل مقر بالضرورة. فالعرض التعليمي موجه حسب متطلبات سوق العمل وحسب إقبال الشباب عليه وكذلك حسب الشروط المتعلقة بالموظفين والأدوات التي تضعها المراكز المدرسية المهنية.

التكميلية لا تطابق أيضاً المؤهلات الحكومية التي تمنحها المدارس العامة أو المدارس البديلة. وبالتالي فإن المدارس التكميلية لا تمتلك الحق في إصدار شهادات. لكن تلاميذ المدرسة التكميلية يحصلون بعد نهاية التدريب المهني لهم في المدرسة التكميلية على إفادة تؤكد زيارتهم للمدرسة وكذلك على وثيقة تخرج.

لمعرفة المقترحات الحالية للمدارس يُرجى الاطلاع على السيرفر التعليمي في ساكسونيا عبر الموقع www.schuldatenbank.sachsen.de

المدارس ذات الإدارة الخاصة

بجانب المدارس العامة توجد مدارس ذات طابع إداري خاص، خاصة المدارس المهنية المتخصصة والمدارس التخصصية، وذلك مثل المدارس التابعة لمنظمات خاصة أو كنسية أو التابعة للجمعيات أو الشركات أو أفراد خصوصيين. وتعمل هذه المدارس على استكمال النظام التعليمي في ساكسونيا وتهدف إلى تقديم بديل للمدارس العامة بالرغم من أن ملامحها العامة تتوافق مع طابع المدارس العامة (وهي بالتالي مدارس بديلة).

وبالرغم من أنه يتم غالباً استخدام الخطط التعليمية الخاصة بولاية ساكسونيا إلا أن المدرسة البديلة لها طرق تعليمية وتربوية خاصة بها تختلف عن تلك الموجودة في المدارس العامة. وتقوم المدارس البديلة بتحصيل مصروفات مدرسية بانتظام.

وتوجد مدارس بديلة حاصلة على ترخيص ومعترف بها. ويمكن للمدارس البديلة المعترف بها من الدولة استقبال الشباب مثل المدارس الرسمية ومنح المؤهلات المدرسية والمهنية والقيام بالإمتحانات بنفسها.

أما المدارس البديلة المرخصة فهي تلي شرط الإلزام المدرسي، لكن لا يُسمح فيها بمنح مؤهل مدرسي أو مهني. فإذا أراد تلاميذ مدرسة بديلة مرخصة الحصول على مؤهل مدرسي أو مهني فيجب عليهم المشاركة بنجاح في إمتحان المدرسة الأجنبية الموافقة لنوع المدرسة المعنية. في إمتحان المدرسة الأجنبية لا يتم الإلتفات أثناء التأهيل المهني إلى النتائج التي حققها التلميذ من قبل.

لذا فإن إمتحان المدرسة الأجنبية هو أكثر شمولية من الإمتحانات التي تتم في المدارس البديلة المعترف بها أو المدارس العامة.

أما المدارس التكميلية فهي مدارس تخضع لإدارة خاصة حرة ولا تهدف لتكون بديلاً للمدارس الحكومية. فالبرغم من أن المدارس التكميلية لها من حيث التنظيم والعرض التعليمي طابع مدرسي إلا أنه لا يمكن مقارنتها بأي من أنواع المدارس التابعة للنظام التعليمي العام (الحكومي) وبالتالي فهي تقع خارج نطاق هيكل المدارس في ولاية ساكسونيا.

ولا يلزم الوصول في المدارس التكميلية إلى المستوى التعليمي الموجود بالمدرسة العامة المقابلة لها. لذا فإن المدارس التكميلية لا تستخدم عادة الخطط التعليمية لولاية ساكسونيا. كما أن المؤهلات التي تمنحها المدارس



التعليم المهني في ولاية ساكسونيا

نظرة على إمكانيات التعليم المهني

الهدف التعليمي	نوع المدرسة	الشروط
الإعداد للتأهيل المهني	المدرسة المهنية	تحقيق الإلزام المدرسي الكامل
التعليم الأساسي المهني	المدرسة المهنية	تحقيق الإلزام المدرسي الكامل
التأهيل المهني	المدرسة المهنية	تحقيق الإلزام المدرسي الكامل
	المدرسة المهنية المتخصصة	تحقيق الإلزام المدرسي الكامل، عقد تأهيل مهني
مواصلة التدريب المهني	المدرسة التخصصية	إتمام التأهيل المهني بالاتصال مع شهادة المدرسة المهنية أو شهادة المدرسة الإعدادية المهنية وكذلك في العادة العمل المهني.
المؤهل الدراسي	المدرسة المهنية العليا (لمدة 2 عام)	شهادة الإعدادية المهنية
	المدرسة المهنية العليا (لمدة 1 عام)	شهادة الإعدادية المهنية وشهادة مهنية
	الإعدادية المهنية	شهادة الإعدادية المهنية بمتوسط تقديرات خاص، عدم إتمام عمر 18 عاماً أو عند وجود مؤهل مهني عمر 21 عاماً
التأهيل المزدوج (مؤهل مهني ومؤهل دراسي جامعي)	مدرسة مهنية مع تأهيل وامتحان مهني إضافي	شهادة الإعدادية المهنية، عقد تدريب عملي
	مدرسة متخصصة مع تأهيل وامتحان مهني إضافي	شهادة الإعدادية المهنية بالاتصال مع شهادة مهنية وكذلك نشاط مهني عادة

المؤهلات الممكنة	مواصلة الطريق التعليمي
شهادة إتمام المرحلة الإعدادية	التأهيل العملي المهني
	التأهيل العملي المهني
مؤهل مهني، مؤهل مدرسي متوسط	مواصلة التعليم المهني، المدرسة المهنية العليا (لمدة 1 عام)، الإعدادية المهنية
مؤهل مهني، مؤهل مدرسي متوسط	
مؤهل المدرسة التخصصية	الدراسة بالجامعة
	التدريب العملي المهني، الدراسة بجامعة العلوم التطبيقية
شهادة تأهيل للدراسة بجامعة العلوم التطبيقية	مواصلة التدريب المدرسي المهني، الدراسة بجامعة العلوم التطبيقية
الشهادة الثانوية العامة	التأهيل العملي المهني، مواصلة التعليم المهني، الدراسة بالجامعة
مؤهل مهني مع شهادة تأهيل للدراسة بجامعة العلوم التطبيقية	مواصلة التدريب المدرسي المهني، الدراسة بجامعة العلوم التطبيقية
مؤهل مهني مع شهادة الثانوية العامة	مواصلة التدريب المدرسي المهني، الدراسة بالجامعة
مؤهل المدرسة التخصصية مع الشهادة الثانوية العامة	الدراسة بجامعة العلوم التطبيقية

الإعداد للتهيئة المهني والتعليم المهني الأساسي

معلومات عامة

السنة التحضيرية للتكوين المهني (BVJ)
واجب السنة التحضيرية للتكوين المهني هو مساعدة الشباب في اختيار المهنة وإعدادهم للقيام بالتدريب العملي المهني. ويحصل التلاميذ في السنة التحضيرية للتكوين المهني على توجيه مهني في مجالين مهنيين (مثل تقنية الخشب وتقنية المعادن). ويشتمل الدرس على المجال المهني العام (مواد عامة) والمجال المتصل بالمهنة (مجالات التعلم للمجالات المهنية على حدة) وكذلك على عروض في مجال المواد الإلزامية. عند الحصول على المؤهل بنجاح يتم منح شهادة إتمام المرحلة الإعدادية.

الشباب الذين حصلوا بنجاح على مؤهل المدرسة الثانوية المهنية لكن لم يحصلوا على مكان للتدريب المهني في مؤسسة أو مصنع أو أنها الثانوية المهنية دون الحصول على شهادة الثانوية الرئيسية يمكنهم الاستعداد في المدرسة المهنية من خلال مسارات تعليمية لمدة عام واحد من أجل قبولهم في علاقة تهيئة مهني أو العمل المهني. ويمكنهم الحصول على تهيئة مهني أساسي. وبهذا يكون التلميذ قد أتم التعليم المهني الإلزامي.

المجالات المهنية

فصول الإعداد ذات الجوانب المهنية العملية
يتم تقديم فصول إعدادية ذات جوانب مهنية عملية إلى الشباب والبالغين الشباب المنحدرين من أصول مهاجرة، بحيث تعد هذه الفصول التلاميذ لغوياً للقيام بالتدريب المهني العملي أو اكتساب مؤهلاً تعليمياً أعلى (كما هو الحال مثلاً في الثانوية المهنية أو المدرسة المهنية العليا). وفي إطار الفصل الإعدادي يشارك التلاميذ بالتالي في التهيئة المهني الذي يرغبون فيه بشكل فردي وذلك لمدة شهرين في درس نظامي بمدرسة تؤهل مهنيًا.

كثير من المهن التي تتطلب تأهيلاً مهنيًا لها عناصر أساسية مشتركة وبالتالي يمكن تدريبها في العام الأول من التهيئة المهني في المدرسة المهنية وفق خطة تعليمية مشتركة. ويزيد التعليم الأساسي الشامل بالمجال المهني من المرونة في سوق العمل والتأهيل المهني. وقد تم تصنيف المهن التي تتطلب تأهيلاً مهنيًا وتبلغ حوالي 350 مهنة في المجالات المهنية المختلفة. وتوجد في الوقت الحالي المجالات المهنية التالية:

- المجال المهني: الإقتصاد والإدارة
- المجال المهني: تقنية المعلومات
- المجال المهني: تقنية المعادن
- المجال المهني: الهندسة الكهربائية
- المجال المهني: تقنية البناء
- المجال المهني: تقنية الخشب
- المجال المهني: تقنية المنسوجات والملابس
- المجال المهني: الكيمياء، الفيزياء والأحياء
- المجال المهني: تقنية الطباعة والإعلام
- المجال المهني: تقنية الألوان وتشكيل الفضاء
- المجال المهني: العناية بالجسم
- المجال المهني: التغذية، ورعاية الضيوف والخدمات المنزلية
- المجال المهني: الإنتاج والخدمات في مجال البيئة والزراعة
- المجال المهني: تقنية السيارات

عام التهيئة المهني الأساسي (BGJ)

بالنسبة للشباب الحاصلين على مؤهل مدرسي أساسي لكن لم يجدوا بعد مكاناً للتدريب المهني يمكنهم إنهاء العام الأول من التدريب المهني في شكل تهيئة مهني أساسي يقومون به في عام التهيئة المهني الأساسي. ويشتمل الدرس على المجال المهني العام (مواد عامة) وكذلك المجال المتصل بالمهنة (مجالات التعلم). ويتم فيها تدريس محتويات نظرية وعملية متخصصة في المجال المهني (مثل تقنية الخشب وتقنية المعادن). ويمكن احتساب المؤهل الذي يتم الحصول عليه بنجاح في عام التهيئة المهني الأساسي عند القيام بالتدريب المهني اللاحق.



المؤهل	الإمتحان	المدة	الشروط	نوع المدرسة/المسار التعليمي	الهدف التعليمي
لا يوجد مؤهل مهني، ويمكن الحصول على شهادة إتمام المرحلة الإعدادية	عملية الحصول على المؤهل	1 عام	تحقيق الإلزام المدرسي الكامل	السنة التحضيرية للتكوين المهني بالمدرسة المهنية	الإعداد للتدريب العملي المهني
لا يوجد مؤهل	لا يوجد إمتحان	1 عام	تحقيق الإلزام المدرسي الكامل	الفصل الإعدادي بالمدرسة المهنية ذو الجوانب المهنية العملية	
لا يوجد مؤهل وظيفي، يمكن احتسابها كسنة أولى في التأهيل المهني عند القيام لاحقاً بتأهيل مهني مزدوج.	لا يوجد إمتحان	1 عام	شهادة إتمام المرحلة الإعدادية	السنة المهنية الأساسية بالمدرسة المهنية	التعليم الأساسي المهني

التأهيل المهني

طريقان ٠ - هدف واحد

يمكن الوصول إلى مؤهل مهني من خلال طريقين:

الطريق 1: تأهيل مهني مزدوج محل التعلم فيه هو المصنع أو المدرسة المهنية

الطريق 2: المدرسة المهنية = تأهيل مهني لفترة مدرسية كاملة مع وجود أجزاء من التدريب المهني داخل وخارج المدرسة

المدرسة المهنية والمدرسة المهنية التخصصية يجمعهما هدف مشترك وهو نقل القدرات المهنية اللازمة للشباب وكذلك تقديم الدعم لتكوين الشخصية لديهم. ولذا فإن أهداف ومحتويات المواد المتداخلة مهنيًا وكذلك مستوى التأهيل المهني متطابق إلى حد كبير في كلا النوعين من المدرسة. لكن توجد بعض الفروق التي تتمثل فيما يلي:

الطريق ٢ - المدرسة المهنية التخصصية	الطريق ١ - التأهيل المهني المزدوج	
غالباً شهادة الإعدادية المهنية	تحقيق الإلزام المدرسي الكامل	شروط القبول
مهن إجتماعية، جميع المهن الطبية المتخصصة، الحرف اليدوية النادرة	يوجد في ولاية ساكسونيا حوالي ٢٥٠ مهنة تتطلب تدريباً مهنيًا يعترف بها قانون التعليم المهني أو قانون الحرفيين في الولاية	المهن التي تُراعى في التدريب/المسارات التعليمية
في المدرسة وفي المؤسسات غير المدرسية تحت إشراف ومسؤولية المدرسة	في مقر التعلم بالمصنع	تدريس محتويات تعليمية ذات طابع مهني تطبيقي
في المدرسة	في مقر التعلم بالمدرسة	تدريس محتويات تعليمية ذات صلة مهنية ومتداخلة مهنيًا



التأهيل المهني

المدرسة المهنية

الوظيفة

يتعلم أغلب الشباب المهنة في شكل تأهيل مهني مزدوج. وهنا يبدو أن مؤسسة التدريب المهني والمدرسة المهنية يتعاملان كشريكين متساويين. لكن المدرسة المهنية هي مقر تعليمي مستقل. ومهمة المدرسة المهنية هي المساهمة عن طريق دروس ذات توجه عملي في تطوير القدرات المهنية وتعميق التعليم العام. ويؤدي التأهيل المهني بالمدرسة المهنية بالتعاون مع التأهيل المهني بالمصنع أو المؤسسة إلى الحصول على مؤهل مهني في إحدى المهن المعترف بها. كما يمكن الحصول من المدرسة المهنية على مؤهلات مدرسية عامة.

المحتويات

يشتمل الدرس في المدرسة المهنية على محتويات متصلة بالمهنة وعلى محتويات متداخلة مهنيًا في المواد التالية:

- ألماني/تواصل
- علم المجتمع
- الدين أو الأخلاق
- Englisch
- علم الاقتصاد
- الرياضة

الشروط

ممكن يمكن قبوله هو من أتم الفترة المدرسية الإلزامية لكنه لا يزال ملتزماً بأداء المدرسة المهنية وقام بإبرام عقد تأهيل مهني. ولا يُستترط توافر مؤهل مدرسي بعينه.

الإمتحانات

لا تقوم المدرسة المهنية بعقد إمتحانات بنفسها. حيث أن المعارف المهنية النظرية والمهارات العملية يتم اختبارها والتأكد منها عن طريق الجهة المختصة، مثل غرفة التجارة والصناعة أو غرفة الحرفيين. والأساس الذي يقوم عليه الامتحان التحريري هي المحتويات التي تم تدريسها في الدروس بالمدرسة المهنية.

المدة الزمنية والتقسيم الزمني

على حسب المهنة التي تتطلب تأهيلاً مهنيًا تستمر المدرسة المهنية لمدة عامين حتى ثلاثة أعوام ونصف. يبدأ التأهيل المهني بتعليم مهني أساسي يمكن للتلاميذ إتمامه في العام الأول للتأهيل بشكل مشترك في المهن التدريبية بأحد المجالات المهنية. وغالباً ما يتم عمل فصول متخصصة لمهن معينة أو متقاربة بداية من العام التأهيلي الثاني.

مؤهلات عامة

إذا لم يمتلك التلاميذ بعد شهادة إتمام المرحلة الإعدادية فإنه يتم التأكيد لهم في شهادة المدرسة المهنية أنهم حققوا درجة تعليمية تعادل شهادة إتمام المرحلة الإعدادية. ويتم الاعتراف بالمؤهل المدرسي المتوسط إذا حقق التلميذ نتيجة إجمالية مرضية في إمتحان الغرفة المعنية ووصل في شهادة إتمام المدرسة المهنية إلى متوسط تقديرات لا يقل عن 3,0.

تنظيم الدروس

يمكن القيام بالدروس في المدرسة المهنية في أيام معينة في الأسبوع أو في شكل وحدات تعليمية لأسابيع متعددة (درس مكثف). فإذا تم الدرس في أيام معينة بالأسبوع فإن التلاميذ تتوفر لهم غالباً في العام الأول والثاني من التأهيل المهني إمكانية لتلقي الدرس لمدة يومين في كل أسبوع، أما في العام الثالث والرابع من التأهيل فيحصلون على يوم واحد في الأسبوع لتلقي الدروس. أما في الدرس المكثف فيتم تدريس وحدات مترابطة من الحصص تم تجميعها من أسابيع عديدة. ويحتوي اليوم الواحد في المدرسة المهنية غالباً على ثمان حصص تعليمية.

التأهيل المهني

المدرسة المهنية المتخصصة

الوظيفة

واجب المدرسة المهنية المتخصصة هو منح خريجي المدارس العامة مؤهلاً مهنيًا. ويُقدم الدرس في المدرسة المهنية المتخصصة بشكل متداخل ومتصل مهنيًا. ويحصل التلاميذ على نظرة عميقة على ما يجري داخل المصنع وعلى الخبرات التطبيقية وذلك في شكل تدريب عملي بالمؤسسة وتأهيل مهني وظيفي تطبيقي خارج إطار المدرسة. ويمكن الحصول من المدرسة المهنية المتخصصة على مؤهل مدرسي متوسط شرط توفر شروط معينة.

التصنيف التخصصي

في المدارس المهنية المتخصصة بولاية ساكسونيا يمكن الحصول على مؤهلات مهنية معترف بها في كل ألمانيا في المجال الاجتماعي وفي مجال الصحة والرعاية أيضاً. وتوجد المدارس المهنية المتخصصة التالية في ساكسونيا:

- المدارس المهنية المتخصصة للمهن الصحية المتخصصة
- المدرسة المهنية المتخصصة للتوثيق الطبي
- المدرسة المهنية المتخصصة لقطاع الخدمات
- المدرسة المهنية المتخصصة للمساعدة في التمرير.

كما يمكن للإنسان أن يتعلم في المدرسة المهنية المتخصصة بعض المهن الحرفية النادرة المعترف بها مثل صانع ساعات أو صانع الكمان.

الشروط

التأهيل المهني في المدرسة المهنية المتخصصة يتطلب عادة الحصول على الإعدادية المهنية أو مؤهل معادل له. كما يلزم بشكل حتمي الموائمة الصحية بالنسبة لقطاع الصحة والتمرير. وبالنسبة للمسارات التعليمية التي تتم في دور رعاية المسنين والمرضى وكذلك عند التأهيل المهني للعمل داية مرافقة يجب تقديم ما يثبت وجود عقد تأهيل مهني.

عملية القبول

يجب أن يتم القبول في المدرسة المهنية المتخصصة عبر تقديم طلب كتابي. ومن بين المستندات المطلوبة للتقدم ما يلي:

- طلب حر الصياغة للقبول يقوم التلميذ أو ولي الأمر - إذا كان التلميذ قاصراً - بالتوقيع عليه
- نسخ موثقة من الشهادات التي تثبت موافقة شروط القبول. فإذا لم يتوفر بعد شهادة تخرج مدرسية فيجب إرفاق آخر شهادة لنصف العام ثم إعادة تقديم الشهادة النهائية فور الحصول عليها.

- في بعض الحالات تقديم ما يفيد الملائمة الصحية

يمكن معرفة مواعيد التقدم من المراكز المدرسية المهنية أو المستشفيات أو المكاتب الإقليمية التابعة لوكالة التعليم في ساكسونيا أو مراكز المعلومات المهنية التابعة لوكالات العمل.

يتم إخبار المتقدم بنتيجة القبول بشكل كتابي. ويجب عليه أن يؤكد هذا القبول بشكل كتابي أيضاً خلال أسبوعين اثنين من حصوله على الإفادة بقبوله وأنه على استعداد للبدء في التدريب المهني.

المدة الزمنية والمؤهل

التأهيل العملي بالمدارس المتخصصة يتراوح بين عامين وثلاثة أعوام وينتهي عادة بامتحان نهائي رسمي. وبالنسبة للمتقدمين الحاصلين على شهادة إعدادية عامة أو شهادة تأهيل للدراسة بجامعة العلوم التطبيقية فيمكن خفض مدة التأهيل المهني لمدة عام في المدارس المهنية الخاصة بقطاع الخدمات. وبعد النجاح في هذا الإمتحان يحق للخريجين استخدام اللقب المهني الذي نجحوا فيه. أما تلاميذ المدارس العامة فيتم الاعتراف بمؤهلهم المدرسي المتوسط إذا حققوا في شهادة التخرج المهني متوسط تقديرات لا يقل عن ٣,٠.

التأهيل المهني

التعليم المهني للشباب ذوي الإعاقة



لمهام

التأهيل المهني للشباب الذين يعانون من إعاقة محاط بالخلل الفردي ذي الصلة. لهذا فإن الهدف الأسمى هو مساعدة هؤلاء الشباب للحصول على مؤهل وظيفي في مهنة تتطلب تأهيلاً مهنيًا وتحظى بالاعتراف بها، وبالتالي تأمين اندماج هؤلاء الشباب في وقت مبكر قدر الإمكان في عالم العمل والمهن.

ويزور المدارس المهنية لذوي الإحتياجات الخاصة التلاميذ الذين لا يتمكنون من الإندماج في مدرسة تؤهل مهنيًا بالرغم من استخدام هؤلاء الشباب لمساعدة خاصة أثناء القيام بالتأهيل المهني العملي أو الإعداد المهني، مما يجعلهم في حاجة إلى دعم تربوي خاص لفترة زمنية طويلة. وتتوافق المحتويات التعليمية والمؤهلات مع نوع المدرسة الموازية المؤهلة مهنيًا. كما يمكن بالنظر إلى المسار التعليمي والنتيجة التي تتحقق عند الانتهاء بنجاح من تأهيل مهني أن يتم التأكيد في شهادة التخرج على أنه تم الوصول إلى المستوى التعليمي المطلوب الذي يماثل شهادة إتمام المرحلة الإعدادية أو شهادة إتمام الإعدادية المهنية.

أما الشباب المعاقون غير القادرين على تعلم مهنة تتطلب تأهيلاً مهنيًا معترفًا به فتقدم لهم الجهات المعنية - مثل الغرف الصناعية والتجارية أو غرف الحرفيين - إمكانيات خاصة للتأهيل المهني الأولي. ويتم إتمام الجزء المدرسي لهذا التأهيل المهني في إحدى مدارس التأهيل المهني لذوي الإحتياجات الخاصة أيضاً.

الإندماج الفردي للتلاميذ المعاقين

والهدف من هذا هو وجود درس مشترك للتلاميذ المعاقين مع غير المعاقين الذين يتعلمون المهنة نفسها. والشرط في هذا هو أن تقدم المدرسة التي تقبل هؤلاء التلاميذ الدعم التربوي الخاص اللازم لهذا وأن تمتلك المقومات المادية الضرورية خلال فترة التأهيل المهني بأكملها. ومن يتخذ القرار بالاندماج الفردي هي الجهة الإقليمية المعنية في وكالة التعليم بولاية ساكسونيا.

إجراءات مؤهلة تعليمياً من إدارة العمل

تقدم وكالات العمل للشباب المعوقين إجراءات تعليمية خاصة من أجل إعدادهم للتأهيل المهني. حيث يتم إعداد هؤلاء الشباب للمشاركة في مهنة معترف بها تتطلب تأهيلاً مهنيًا أو مهنة تتوافق مع القدرات والمهارات الفردية لديهم عبر تقديم التأهيل المهني المناسب لهم. ويحصل هؤلاء الشباب على دروس مهنية لمدة يوم واحد في الأسبوع. أما مدة هذا الإجراء فهي مرتبطة بنوع الإعاقة التي يعاني منها كل مشارك على حدة.

التأهيل المهني

المسارات التأهيلية في المدارس المهنية التخصصية

نوع المدرسة - المسار التعليمي	الشروط	المدة	الإمتحان	المؤهل*
المدرسة المهنية التخصصية للمهن الصحية المتخصصة المحكومة بقواعد اتحادية	في العادة شهادة الثانوية العامة، إثبات ما يفيد الملائمة الصحية	1 حتى 3 سنوات	الإمتحان أمام الجهة المعنية (وكالة التعليم في ساكسونيا)	ممرض لكبار السن
			الإمتحان أمام الجهة المعنية (مديريات الولاية)	اختصاصي تخسيس متخصص العلاج الطبيعي المهني قابلة/مرافقة للمرأة بعد الولادة ممرض صحي ممرض صحي للأطفال متخصص في علاج النطق مدلك ومرافق طبي أثناء الغطس مساعد طبي تقني لمشخص وظيفي مساعد طبي تقني في المجال المختبري مساعد طبي تقني في الأشعة مساعد في طب العظام مساعد صيدلي تقني معالج نفسي إختصاصي الأقدام مسعف الطوارئ مساعد في الطب البيطري
المدرسة المهنية التخصصية في التوثيق الطبي	شهادة الإعدادية المهنية	3 سنوات	الإمتحان النهائي الرسمي	مساعد توثيق مُعتمد بشكل رسمي
لمدرسة المهنية التخصصية في قطاع الخدمات	شهادة الإعدادية المهنية شهادة حسن السيرة والسلوك الموسعة	2 سنوات	الإمتحان النهائي الرسمي	مساعد إجتماعي مُعتمد
المدرسة المهنية التخصصية في مجال التمريض	إفادة بالموائمة الصحية، شهادة حسن السيرة والسلوك الموسعة	2 سنوات		مساعد تمرريض مُعتمد
المدرسة المهنية التخصصية لصانعي الساعات	شهادة إتمام المرحلة الإعدادية، الموائمة الحرفية	3 سنوات	إمتحان أمام غرفة الصناعة الحرفية	صانع ساعات
المدرسة المهنية التخصصية لصانعي الآلات الموسيقية	شهادة إتمام المرحلة الإعدادية، الموائمة الحرفية الموائمة الموسيقية التوفيقية	3 سنوات	إمتحان أمام غرفة الصناعة الحرفية	صانع كمان صانع الأدوات اليدوية صانع أدوات النفث

*مع أسماء الوظائف التالية سنقتصر على ذكر المذكر فقط.

مواصلة التدريب المهني

المدرسة التخصصية

بالنسبة للموظفين الراغبين في مؤهل مهني أعلى تتوفر الكثير من العروض المتنوعة لمواصلة التأهيل في المدارس التخصصية.

الوظيفة

تقوم المدارس التخصصية بالبناء على الخبرات المهنية النظرية والمهنية العملية التي يمتلكها التلاميذ وتقوم بإعدادهم للقيام بالمهام في الإدارة المتوسطة. يمكن عند توفر شروط معينة الحصول من المدارس التخصصية على شهادة تأهيل للدراسة بجامعة العلوم التطبيقية (انظر الفقرة الخاصة بالمسارات التعليمية المزدوجة) يحصل خريجو المدارس التخصصية في ولاية ساكسونيا على شهادة لدخول الجامعة.

الشروط

وهناك شروط مختلفة للقبول في المجالات التخصصية كل على حدة. وغالباً ما يلزم الحصول على تأهيل مهني وتقديم ما يفيد القيام بعمل مهني.

المحتويات

ويشتمل الدرس في المدرسة التخصصية على محتويات متداخلة مهنيًا ومحتويات مرتبطة بالمهنة مثل تأسيس الشركة أو قيادتها، وإدارة الموظفين، وإدارة الجودة وإدارة المشروعات.

في مجال قطاع الخدمات يُقدم كذلك مجال المادة الإلزامية من أجل تعميق المعارف التخصصية.

الإمتحان النهائي

تنتهي جميع عمليات التأهيل المهني بالمدرسة التخصصية بامتحانات نهائية تتكون من جزء نظري وغالباً أيضاً من أجزاء إختبار تطبيقية شفوية.

شهادات إتمام التعليم

عند إنهاء التأهيل المهني بنجاح يحصل الخريجون على الحق في حمل أحد الألقاب المهنية التالية في شكله المذكور أو المؤنث:

- أخصائي تربية الشفائية مُعتمد
- أخصائي تربية صحية مُعتمد
- مربي مُعتمد
- مصمم مُعتمد + التخصص
- فني مُعتمد + التخصص
- أخصائي إقتصاد مُعتمد + التخصص
- إقتصادي مُعتمد + التخصص
- أخصائي إقتصاد زراعي مُعتمد + التخصص

المدة

يستمر التأهيل المهني لمدة عامين أو ثلاثة بنظام التدريس لفترة كاملة. وفي حال وجود نظام التدريس لبعض الوقت فسوف تطول الفترة بالقدر الكافي. ومن مكونات التأهيل المهني بالمدرسة التخصصية في مجال قطاع الخدمات هو القيام بتأهيل مهني تطبيقي لعدة شهور.

(التخصصات الممكنة - انظر العرض الإجمالي)

المدرسة التخصصية، مجال التخصصات	المدرسة التخصصية، مجال الإقتصاد بالتخصصات	المدرسة التخصصية، مجال الهندسة بالتخصصات	المدرسة التخصصية، مجال التصميم بالتخصصات	المدرسة التخصصية، مجال قطاع الخدمات بالتخصصات	
الزراعة* الإقتصاد المنزلي* البيساتين* الهندسة الزراعية* الإقتصاد الزراعي*	إدارة الأعمال صناعة الفنادق والمطاعم إقتصاد السكن	تقنية التبريد تقنية الدائن هندسة المواد الغذائية تقنية الماكينات ميكاترونكس الهندسة الطبية تقنية صناعة المعادن التقنية الصحية وتقنية الندفنة والمناخ تقنية المنسوجات تقنية حماية البيئة	تقنية البناء تقنية الملابس تقنية الثقب الهندسة الكهربائية تقنية السيارات تقنية الألوان والطلاء تقنية الخراطة الهندسة الجيولوجية تقنية السبك تقنية الخشب تقنية المعلومات	تصميم المنتجات تصميم التواصل	أخصائي تربية الشفائية التربية الشفائية التربية الشفائية التربية الإجتماعية

*الجهة المختصة هي وزارة الدولة في ساكسونيا لشؤون البيئة والزراعة.

المؤهل الدراسي

المدرسة الثانوية المهنية

الوظيفة

تبنى المدرسة المهنية العليا على مؤهل مدرسي متوسط وتقدم تعليماً عاماً متخصص نظرياً ومخصص عملياً. يمكن الحصول على شهادة تأهيل للدراسة بجامعة العلوم التطبيقية مع مراعاة الخبرة المهنية والحياثة الخاصة في عامين مدرسيين أو في عام مدرسي واحد. تفتح المدرسة المهنية العليا بهذا لقطاع كبير من الشباب وشباب البالغين الفرصة من أجل تأهيل أنفسهم للدراسة في جامعات العلوم التطبيقية.

التخصصات

تُقدم المدرسة المهنية العليا في التخصصات التالية:

- المدرسة المهنية العليا للإقتصاد الزراعي
- المدرسة المهنية العليا للتصميم
- المدرسة المهنية العليا لقطاع الخدمات
- المدرسة المهنية العليا للهندسة
- المدرسة المهنية العليا للإقتصاد والإدارة.

لكن اختيار التخصص ليس ملزماً بالنسبة للتخصص الدراسي لاحقاً.

شروط القبول

- شهادة الثانوية العامة أو مؤهل مدرسي معادل لها
- درس تعليم اللغات الأجنبية باللغة الإنجليزية بشكل مستمر لمدة أربعة أعوام على الأقل، وكبديل لذلك تقديم ما يفيد توفر هذه المعارف اللغوية من خلال الخضوع لأحد إمتحانات التأكد من القدرات
- في بعض التخصصات تُقدم ما يفيد الملائمة الصحية بالنسبة للمدرسة المهنية العليا يلزم بالإضافة إلى ما سبق تأهيل مهني مماثل أو تأهيل مهني بالاتصال بخبرة عملية مماثلة (وتعني كلمة مماثل هنا في نفس التخصص المماثل للتخصص المرغوب).

عملية القبول

يجب أن يتم القبول في إحدى المدارس المهنية العليا عبر تقديم طلب كتابي. ومن بين المستندات المطلوبة للتقدم ما يلي:

- طلب تقدم حر الصياغة يوضح التخصص المراد الالتحاق به
- نسخ موثقة من الشهادات التي تثبت موافاة شروط القبول؛ فإذا لم تتوفر بعد شهادات مدرسية نهائية فيجب تقديم آخر الشهادات التي حققها التلميذ في نصف العام الأخير؛ في هذه الحالة يجب لاحقاً تقديم الشهادة فور الحصول عليها.
- سيرة ذاتية كاملة في شكل جدول تحتوي على صورتين ضوئيتين للمتقدم.

كما يجب ذكر ما إذا كان المتقدم زار من قبل مدرسة مهنية عليا أو شارك في إمتحان نهائي أو شارك في إجراءات الإختيار بإحدى المدارس المهنية العليا. في تخصص التصميم يتم فضلاً عما سبق عمل إمتحان قبول للتأكد من توفر الموهبة الفنية للمتقدم. تنتهي فترة التقدم في ٣١ مارس من العام، وهو الموعد الذي يفترض أن تبدأ فيه زيارة المدرسة.

محتويات التأهيل المهني

يتم تدريس المواد التأهيلية العامة التالية في كل التخصصات:

- ألماني
- إنجليزي
- تاريخ
- علم الإجتماع
- الرياضيات
- أحد علوم الطبيعة
- تقنية المعلومات
- الدين أو الأخلاق (المدرسة المهنية العليا لعامين فقط)
- الرياضة (المدرسة المهنية العليا لعامين فقط).

يتميز الدرس النظري المتخصص باتصاله الوثيق بالتخصص (FR) المطلوب. المواد ذات الإرتباط بالتخصص هي:

- الأحياء، الكيمياء، وعلم الإنتاج في تخصص الإقتصاد الزراعي
- تاريخ الفن والحضارة، التطبيق الفني والجمالي والرسم الفني في تخصص التصميم
- علوم التربية وعلم النفس والقانون والموسيقى والفن في تخصص قطاع الخدمات
- الفيزياء والتكنولوجيا والرسم الفني في تخصص التقنية (الهندسة)
- علم الشعوب وإدار الأعمال مع المحاسبة والقانون في تخصص الإقتصاد والإدارة

يتم التدريس التطبيقي المتخصص في العام الأول من عامي المدرسة المهنية العليا في المصانع والإدارات وغيرها من المؤسسات الإجتماعية وغيرها. ويشكل عمل المشروعات المتعلقة بالتخصص والذي يقوم التلاميذ بإعداده بأنفسهم جوهر التدريس التطبيقي المتخصص. فضلاً عن ذلك يجب القيام في المدرسة المهنية العليا ذات العامين أو العام الواحد بإتمام عمل متخصص عن أحد الموضوعات التي تم اختيارها. ويجب أن يحتوي هذا على الخبرات التي تم تحصيلها من الدرس العملي المتخصص أو من التأهيل المهني العملي.



المؤهل الدراسي الإعدادية المهنية

الوظيفة

من أتم مدرسة تأهيل مهني عام أو تدريباً مهنياً بنتائج جيدة فيمكنه الحصول من المدرسة الإعدادية المهنية على الشهادة الثانوية العامة (الثانوية العامة «أبيتور»). وهو بهذا يحصل على شهادة الالتحاق بجامعة العلوم التطبيقية الألمانية والجامعات الأخرى، كما يمكن الدراسة خارج ألمانيا. وبخلاف الثانوية العامة تقوم الإعدادية المهنية بتدريس محتويات لها علاقة بالمهنة التي تم اختيار التخصص بها. وبهذا يتم تجهيز التلاميذ بطريقة خاصة للدخول إلى عالم المهن والوظائف.

التخصصات

في المدرسة الإعدادية المهنية توجد التخصصات التالية:

- علم الزراعة
- علم التغذية
- التكنولوجيا الحيوية
- الصحة والشؤون الإجتماعية
- تكنولوجيا المعلومات والاتصالات
- علم الاقتصاد
- علم الهندسة بتخصصات أساسية وهي تقنية البناء وتقنية معالجة البيانات والهندسة الكهربائية وتقنية بناء الماكينات.

من خلال التخصص لا يتم تخصيص الدارس في تخصصات دراسية معينة. وهذا يعني أن من يقرر مثلاً إختيار «علم الهندسة» يمكن أن يدرس مستقبلاً إدارة الأعمال.

المدة

تستمر فترة التأهيل المهني ثلاث سنوات وتنقسم إلى مرحلة تمهيدية في مستوى الفصل ١١ ومرحلة تأهيلية في مستوى العاملين المدرسين ١٢ و ١٣. وتنتهي بامتحان الثانوية العامة.



شروط القبول

ويمكن قبول الفئات التالية في الإعدادية المهنية:

خريجو المدرسة العليا (الثانوية) أو مدرسة مهنية مماثلة لها، شرط أن يكون متوسط التقدير في شهادة الإعدادية المهنية أفضل من ٢,٥. يجب أن يحصلوا في ثلاث مواد على الأقل من اللغة الألمانية والرياضيات والفيزياء والكيمياء والأحياء على تقدير «جيد» وفي كل مادة غير الثلاثة على تقدير «مقبول» على الأقل.

خريجو المدرسة العليا (الثانوية) أو مدرسة مهنية مماثلة لها، شرط أن يكون متوسط التقدير في شهادة الإعدادية المهنية أفضل من 3,0 وأثبتوا في امتحان الملازمة توفر القدرة لديهم من أجل دراسة التخصص المطلوب.

تلاميذ الثانوية العامة الحاصلين على شهادة انتقل من الفصل 10 إلى الفصل 11 أو تقديم ما يفيد الانتهاء من الإعدادية العامة المهنية.

التلاميذ الذين أنهوا الدراسة في مدرسة عامة لمدة عشر سنوات وحصلوا على شهادة الإعدادية المهنية أو مؤهل مماثل لها أو أتموا بنجاح تأهيلاً مهنيًا لمدة عامين على الأقل. ويجب أن تتوافق المهنة التي تم تعلمها مع تخصص الإعدادية المهنية. كما يجب أن يتم الحصول على شهادة التخرج من المدرسة العامة بمتوسط تقديرات أفضل من 3,0 وبشرط ألا يقل التقدير في اللغة الألمانية والرياضيات واللغة الإنجليزية عن «مقبول». يجب أن يتم الحصول على شهادة التخرج من المدرسة العامة بمتوسط تقديرات أفضل من 2,5.

يجب أن يقدم المتقدمون ما يفيد أنهم تعلموا لمدة ست سنوات متواصلة على الأقل اللغة الإنجليزية بالمدرسة. عند بداية زيارة الفصل 11 بالمدرسة يجب ألا يزيد العمر عن ١٨ عاماً، وعند تقديم ما يفيد الانتهاء من تأهيل مهني عملي يجب ألا يزيد عمر المتقدم عن 21 عاماً. يمكن السماح ببعض الاستثناءات في ظروف معينة.

التسجيل

يجب تقديم طلب القبول حر الصياغة إلى مركز المدارس المهنية الذي يتم فيه تدريس الإعدادية المهنية بالتخصص المطلوب والتخصص الدقيق المرغوب في بعض الأحيان. من بين مستندات التقدم وجود نسخ موثقة من الشهادات التي تثبت موافقة شروط القبول. ويمكن الاستعلام لدى مراكز المدارس المهنية عن تفاصيل عملية التقدم للمدرسة. تنتهي فترة التقدم في 31 مارس من العام، وهو الموعد الذي يفترض أن تبدأ فيه زيارة المدرسة.

محتويات التأهيل المهني

يقدم الفصل 11 إمكانية معادلة الشروط التعليمية المختلفة ويقوم بالإعداد لمرحلة التأهيل. أما في مرحلة الفصلين 12 و 13 فيتم الدرس في المدرسة في شكل دورات أساسية ودورات قدرات. وفي جميع التخصصات يتم تدريس اللغة الألمانية والإنجليزية ولغة أجنبية ثانية وتاريخ/علم المجتمع، والرياضيات والأحياء والكيمياء والفيزياء وعلوم الاتصالات والدين والأخلاق والرياضة، وذلك باستثناء علم الاقتصاد في مادة علم الإقتصاد/القانون. في مرحلة التأهيل يتم الاختيار بين المواد ألماني، وإنجليزي ورياضيات المادة الأولى لدورة الأداء. أما المادة الثانية لدورة الأداء فتهدف حسب التخصص إلى منح توجيه مهني ودراسي متخصص:

- الهندسة الزراعية مع الأحياء في تخصص علوم الزراعة
- علم التغذية مع الكيمياء في تخصص علوم التغذية
- التقنية العضوية في تخصص التكنولوجيا العضوية
- الصحة والاجتماع في تخصص الصحة والاجتماع
- أنظمة المعلومات في تخصص تكنولوجيا المعلومات والاتصالات
- التقنية في تخصص علم الهندسة
- علم الشعوب وإدارة العمال مع المحاسبة في تخصص علم الإقتصاد.

في مجال الاختيار يوجد بجانب العروض في مواد الفن والموسيقى والأدب (في مرحلة التأهيل يجب إثبات ما يفيد عمل دورتين في هذه المواد) وبجانب لغة أجنبية إضافية أيضاً إمكانات خاصة لتعميق دراسة التخصص. ومن أجل تمهيد التلاميذ بشكل تدريجي على العمل العلمي يقوم كل تلميذ في الفصل 11 بعمل توثيق أو تقرير عمل عن التدريب المهني أو المشروع الإجباري الذي استمر لأسبوعين. وفي مرحلة التأهيل يجب على التلميذ القيام بعمل ثبوتي في في إحدى المواد التي يختارها بنفسه وتتاح له إمكانية تقديم عمل قام به بنفسه خلال نصف عامين مدرسين باعتباره الإنجاز التعليمي الخاص به (BELL) وتقديمه إلى امتحان الثانوية العامة.

التخصصات المدرسية المزدوجة

ويمكن القيام بهذا التأهيل المهني لمهنة ميكانيكي صناعي، ميكانيكي أدوات صناعية، وميكانيكي أدوات قطع وكذلك مهندس كمبيوتر متخصص ومهندس أنظمة المعلومات.

المدرسة التخصصية

ويمكن الحصول على شهادة تأهيل للدراسة بجامعة العلوم التطبيقية.

في جميع المسارات التعليمية لتخصص الهندسة (التقنية)

في جميع المسارات التعليمية لتخصص الإقتصاد باستثناء تخصص إقتصاد السكن

في جميع المسارات التعليمية لوظيفة ممرض التربية الشفائية والمربي في تخصص قطاع الخدمات

المواد اللغة الألمانية والرياضيات والإنجليزي والفيزياء والكيمياء يجب ألا يقل المتوسط فيها عن 2,5 ، وبشرط ألا يقل تقدير أي مادة واحدة منها عن 3 ولا تقل باقي التقديرات بأي حال عن تقدير 4. أما التلاميذ الذين لا يحققون هذه الشروط لكن متوسط تقديراتهم يبلغ 3,0 على الأقل فيمكنهم إثبات موانئهم للمدرسة عن طريق الخضوع لامتحان موائمة.

التأهيل المهني المزدوج المرتبط بشهادة الثانوية العامة في ساكسونيا (النظام المدرسي DuBAS)

في ساكسونيا يمكن بداية من العام المدرسي 2011/2012 الحصول على مؤهل مهني وشهادة الثانوية العامة (الثانوية العامة «أبيتور») في مرحلة واحدة مزدوجة. حيث يتم في أربع سنوات إتمام التأهيل المهني العملي في إحدى مؤسسات التأهيل المهني بينما يتم إتمام الجزء المدرسي في المدرسة المهنية الإعدادية والمدرسة المهنية العامة.

في إطار التأهيل المهني واستكمال التعليم المهني توجد مسارات تعليمية تقوم فضلاً عن ذلك بالإعداد للتأهيل المهني من أجل الحصول على شهادة تأهيل للدراسة بجامعة العلوم التطبيقية أو الحصول على شهادة الثانوية العامة. ولتحقيق هذا يلزم عادة الانتهاء من دراسة إضافية بالمدرسة وكذلك التقدم إلى إمتحان إضافي.

المدرسة المهنية

ويمكن تحقيق التأهيل المزدوج والحصول على شهادة تأهيل للدراسة بجامعة العلوم التطبيقية في المهن التي تحتاج إلى تأهيل مهني لثلاث سنوات في مهن كهربائي سيارات، وبناء، وصانع قوالب خرسانية وقوالب فولاذية، ومتخصص بناء الشوارع، ونجار. وتُطبق هنا نفس شروط القبول المطبقة في المدرسة المهنية العليا التي تدوم سنتين مع إضافة الشروط التالية: التقديرات التي تم تحقيقها في شهادة الإعدادية في



الإستشارة والمعلومات

هيئات الإشراف والمراقبة على المدارس

وزارة التربية والتعليم في ولاية ساكسونيا

كارولا بلاتس 1، 01097 دريسدن

الهاتف: 03515642901

الفاكس: 03515642902

هاتف المواطنين: 03515642526

البريد الإلكتروني: info@smk.sachsen.de

العنوان البريدي:

صندوق بريد 100910، 01079 دريسدن

وزارة ولاية ساكسونيا لشؤون البيئة والزراعة

(للمدارس الزراعية التخصصية)

شارع ارشيف شتراسه رقم 1، 01097 دريسدن

الهاتف: 03515642314

الفاكس: 03515642319

البريد الإلكتروني:

johannes.stieler@smul.sachsen.de

العنوان البريدي:

صندوق بريد 100510، 01076 دريسدن

المكتب الفرعي في باوتسن

العنوان:

شارع أوتو ناجل شتراسه رقم 1، 02625 باوتسن

العنوان البريدي:

صندوق بريد 4444، 02634 باوتسن

الهاتف: 035916210

البريد الإلكتروني:

poststelle@sbab.sachsen.de

المكتب الفرعي في دريسدن

العنوان:

شارع جروسنهاينر شتراسه رقم 92، 01127 دريسدن

العنوان البريدي:

صندوق بريد 230120، 01111 دريسدن

الهاتف: 035184390

البريد الإلكتروني:

poststelle@sbad.sachsen.de

المكتب الفرعي في لايبزيغ

العنوان:

شارع نونن شتراسه رقم 17A، 04229 لايبزيغ

العنوان البريدي:

صندوق بريد 100653، 04006 لايبزيغ

الهاتف: 0341494550

البريد الإلكتروني:

poststelle@sbal.sachsen.de

المكتب الفرعي في تسفيكاو

العنوان:

شارع ماكارينكو شتراسه رقم 2، 08066 تسفيكاو

العنوان البريدي:

صندوق بريد 200942، 08009 تسفيكاو

الهاتف: 037544440

البريد الإلكتروني:

poststelle@sbaz.sachsen.de

وكالة التعليم في ساكسونيا

تقدم وكالة التعليم في ساكسونيا المساعدة والاستشارة

والمعلومات في المجالات التالية:

- الاستشارة بشأن المسار المدرسي
- المحتويات التدريبية والشهادات في أنواع المدارس المختلفة
- إمكانيات الدعم للتلاميذ المدارس المهنية عند التسكين الخارجي
- الاستشارة النفسية المدرسية
- قبول وتقديم الاستشارة للشباب الأجانب والمنتقلين متأخراً
- منح الموافقة على تسجيل التلاميذ المُلزمين بالتعليم المهني في مقر أداء التدريب المهني

الإستشارة و المعلومات

مراكز المعلومات المهنية التابعة لوكالات العمل

وكالة العمل في أوشاتس مركز المعلومات المهنية

(BIZ)

شارع أوست شتراسه رقم 3،

04758 أوشاتس

الهاتف: 03435980292

البريد الإلكتروني:

Oschatz.BIZ@arbeitsagentur.de

وكالة العمل في بيرنا مركز المعلومات المهنية (BIZ)

شارع زيمينار شتراسه رقم 9،

01796 بيرنا

الهاتف: 03501791505

البريد الإلكتروني:

Pirna.BIZ@arbeitsagentur.de

وكالة العمل في بلاون مركز المعلومات المهنية (BIZ)

شارع إنجل شتراسه رقم 9،

08523 بلاون

الهاتف: 03741232140

البريد الإلكتروني:

Plauen.BIZ@arbeitsagentur.de

وكالة العمل في ريزا مركز المعلومات المهنية (BIZ)

شارع ر. براينتشايد شتراسه رقم 35،

01587 ريزا

الهاتف: 03525711213

البريد الإلكتروني:

Riesa.BIZ@arbeitsagentur.de

وكالة العمل في تسفيكاو مركز المعلومات المهنية (BIZ)

شارع بوبليتسر شتراسه رقم 9a،

08058 تسفيكاو

الهاتف: 03753141869

البريد الإلكتروني:

Zwickau.BIZ@arbeitsagentur.de

مراكز المعلومات المهنية (BIZ) التابعة لوكالات العمل في ساكسونيا هي عادة أول جهة في حال عدم وجود تصور عند الإنسان عن المهنة التي يرغب في تعلمها أو الطريق التعليمي الذي يرغب في أن يسير فيه. وتوجد في ساكسونيا عشر مراكز للمعلومات المهنية مقرها وكالة العمل في أماكنها المختلفة وكذلك بعض المقرات فيما يعرف باسم «مراكز المعلومات المهنية المتنقلة» وتتجول المقرات المتنقلة عبر ساكسونيا وتقوم غالباً بتغيير مقرها. ويمكن الاستفسار في وكالات العمل عن المواعيد التي تأتي فيها مراكز المعلومات المهنية المتنقلة إلى المكان المقصود.

العناوين

وكالة العمل في أنابيرج بوخهولتس

مركز المعلومات المهنية (BIZ)

شارع باولوس بينزيوس شتراسه رقم 43،

09456 أنابيرج بوخهولتس

الهاتف: 037331336186

البريد الإلكتروني: مراكز المعلومات المهنية في أنابيرج

بوخهولتس

Annaberg-Buchholz.BIZ@arbeitsagentur.de

وكالة العمل في باوتسن مركز المعلومات المهنية (BIZ)

شارع نوبلزالتسير شتراسه رقم 2،

02625 باوتسن

الهاتف: 03591661410

البريد الإلكتروني:

Bautzen.BIZ@arbeitsagentur.de

وكالة العمل في كيمنتس مركز المعلومات المهنية (BIZ)

شارع هاينريش لورينتس شتراسه رقم 20،

09120 كيمنتس

الهاتف: 03715672202

البريد الإلكتروني:

Chemnitz.BIZ@arbeitsagentur.de

وكالة العمل في دريسدن مركز المعلومات المهنية (BIZ)

شارع هينريته هيبير شتراسه رقم 6،

01069 دريسدن

الهاتف: 035128851431

البريد الإلكتروني:

Dresden.BIZ@arbeitsagentur.de

www.arbeitsamt.de/dresden

وكالة العمل في لايبزيغ مركز المعلومات المهنية (BIZ)

شارع جورج شومان شتراسه رقم 150،

04159 لايبزيغ

الهاتف: 034191327326

البريد الإلكتروني:

Leipzig.BIZ@arbeitsagentur.de

الإستشارة و المعلومات

الحقوق والواجبات

التعليم المهني الإلزامي

من حيث المبدأ يوجد إلزام بزيارة المدرسة المهنية لكل الشباب الذين يسكنون في ولاية ساكسونيا أو يقيمون فيها بشكل معتاد، ولديهم مقر عمل أو تأهيل مهني وأتموا التعليم المدرسي الإلزامي لمدة تسع سنوات. ويعني التعليم المدرسي الإلزامي المشاركة بانتظام في الدروس المدرسية وفي غيرها من اللقاءات المدرسية الملزمة والالتزام بالقوانين التي تنص عليها المدرسة. ويستمر غالباً لمدة ثلاثة أعوام ويمكن القيام به عن طريق زيارة مدرسة مماثلة يديرها قطاع خاص.

اختيار حر للمدرسة؛ مجالات تجميع

أنواع المدرسة المؤهلة مهنيًا ليس لها من حيث المبدأ نطاق مدرسي. ويمكن هنا اختيار المدرسة بحرية. التخصص المراد الدخول فيه من خلال هذا العدد الكبير في المجال المهني يمكن أن يجعل من المطلوب تحديد مجالات تجميع (المقصود الأماكن التي يتجمع فيها التلاميذ حسب النطاق الجغرافي والتخصصي - المترجم) معينة والاختيار من بينها. وما إن يتم تحديد مجال تجميع يمكن عادة زيارة المدرسة التي يقع فيها مجال التجميع بالقرب من محل سكن التلميذ. وبالنسبة للمهن التي لا يوجد فيها إلا عدد قليل من المتدربين يجب إنشاء فصول متخصصة خارج المنطقة تحتوي على مكان تجميع أوسع للتلاميذ. وينتج عن هذا وجود طرق مهنية طويلة وأحياناً التسكين الخارجي للتلاميذ.

التسجيل، التقدم

الشباب الحاصلون على عقد تدريب مهني يتم تسجيلهم في مدرسة مهنية عن طريق المؤسسة التي يؤدون فيها التدريب المهني. أما الشباب الذين لم يحصلوا على مكان للتدريب أو العمل فيقومون حسب الشروط الفردية المتوفرة لكل منهم بعمل إعداد للتدريب المهني أو المشاركة في تعليم مهني أساسي في إحدى المدارس المهنية أو من خلال الانخراط في مسار تعليمي يقوم بالإعداد مهنيًا أو التأهيل المهني بإحدى المدارس المهنية. ويمكنهم مواصلة التدريب المهني لهم في إحدى المدارس المهنية العليا أو في المدارس الإعدادية المهنية.

الإعفاء من التعليم الإلزامي المهني

يمكن توقف الإلزام بزيارة المدرسة المهنية للأسباب التالية:

- زيارة مدرسة ذات تعليم عام أو مدرسة ذات تعليم مهني لوقت كامل
- زيارة مدرسة عليا أو معهد فني عالي
- الخدمة العسكرية الاختيارية أو أداء الخدمة التطوعية الإتحادية
- وجود علاقة تدريب مهني قانونية عامة (مثل خدمة الإعداد للموظفين)
- الولادة (مع استخدام قانون حماية الأم)
- أداء السنة الإجتماعية التطوعية، السنة البيئية التطوعية

نهاية التعليم الإلزامي المهني

بالوصول إلى سن البلوغ ينتهي التعليم الإلزامي المهني. لكن من كان لا يزال حتى ذلك الحين في علاقة تدريب مهني في مؤسسة فإنه يكون ملزماً بالبقاء في التعليم المهني الإلزامي حتى الانتهاء من هذا التدريب العملي. ومن خلال زيارة السنة الإعدادية المهنية أو سنة التعليم المهني الأساسي أو المدرسة المهنية ذات العام الواحد يكون التعليم الإلزامي المهني قد تحقق.

الزيارة الاختيارية للمدرسة المهنية

من يبدأ علاقة تدريب مهني بعد بلوغه سن ١٨ عاماً يمكنه زيارة المدرسة المهنية بشكل إختياري. ويلتزم المقبولون في المدرسة المهنية مثلهم مثل التلاميذ الذين يزورون هذه المدرسة بشكل إلزامي بالمشاركة بانتظام في الدروس وعليهم أيضاً الالتزام بقانون المدرسة التي يقومون بزيارتها.

الناشر:

وزارة التربية والتعليم في ولاية ساكسونيا
كارولا بلاتنس ١، 01097 دريسدن
هاتف المواطنين: 03515642526
البريد الإلكتروني: info@smk.sachsen.de
www.bildung.sachsen.de

التصميم:

لوزر & شركاه

الصور:

وزارة التربية والتعليم في ولاية ساكسونيا
الطباعة:

SDV Direct World GmbH

آخر موعد للنشر:

أكتوبر 2015

عدد النسخ المطبوعة:

20000 نسخة

متعلقات:

يمكن الحصول على هذه المطبوعة مجاناً من: المقر
المركز لإرسال الكتيبات من حكومة مقاطعة ساكسونيا

Hammerweg 30, 01127 Dresden

هاتف رقم: 03512103671

فاكس: 03512103681

البريد الإلكتروني:

publikationen@sachsen.de www.publikationen.sachsen.de

تنبيه بخصوص التوزيع

يتم إصدار هذه الكتيبة المعلوماتية من خلال حكومة ولاية ساكسونيا في إطار الإلتزام
الموافق للدستور بمنح المعلومات للرأي العام. ولا يجوز للأحزاب أو مرشحيها أو
مساعدتهم استخدامها بغرض الدعاية الانتخابية في فترة تبلغ ستة شهور قبل بدء
الانتخابات.

حقوق النسخ

هذا المنشور محمي بحقوق النشر القانونية. جميع حقوق إعادة الطباعة والنسخ
والتصوير محفوظة للناشر.