

Waldpädagogisches Zentrum OberHolzHaus

Programmübersicht für Kindergruppen, Schulklassen,
Familien, Erwachsene und pädagogische Fachkräfte



Inhalt

1	Herzlich willkommen im OberHolzHaus!	01
1.1	Lage und Anreise	02
1.2	Anmeldung und Kontakt	02
2	Programm für Kinder und Jugendliche	04
2.1	Den Wald mit allen Sinnen genießen	04
2.2	Tiere und Pflanzen des Waldes kennenlernen	05
2.3	Geheimnisse im Winterwald aufspüren	06
2.4	Den Wald und seine Schichten entdecken	07
2.5	Dem Förster über die Schulter geschaut	08
2.6	Waldrallye – als Team zusammenwachsen	09
2.7	Mit GPS-Geräten einen Waldschatz suchen	10
2.8	Den Wald der Zukunft entwickeln	11
2.9	Das heimische Waldökosystem erforschen	12
3	Programm für Familien und Erwachsene	13
3.1	Innere Ruhe durch Waldverbundenheit	13
3.2	Mit den Augen eines Försters – Wanderung durch das Oberholz	14
4	Programm für pädagogische Fachkräfte	15
5	Zusätzliche Angebote /Unsere Partner	16

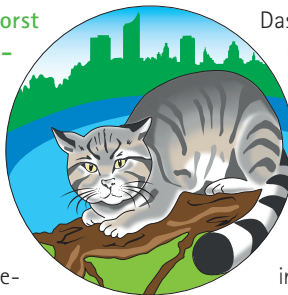
- Das Anmeldeformular für die Veranstaltungen des OberHolzHauses finden Sie in der Mitte der Broschüre.
- Zusätzlich bieten wir an, für Sie ein Waldprogramm nach Wunsch zusammenzustellen. Mailen Sie uns oder rufen Sie uns an! Es gibt für alle Interessenten die passende Waldentdeckertour mit individuellen Themen für Ihr Walderlebnis im und am OberHolzHaus.
- Sie erreichen uns wie folgt:
oberholzhaus@smul.sachsen.de oder telefonisch unter: 0341 86080-0

1 Herzlich willkommen im OberHolzHaus!



Wir Waldpädagogen von Sachsenforst begrüßen Sie in unserer waldpädagogischen Tageseinrichtung.

In nächster Nähe zum Waldgebiet Oberholz und direkt im Botanischen Garten Großpösna steht unser Blockhaus, das Basisstation für große und kleine Forscher ist. Seit Beginn des Schuljahres 2017/2018 bieten wir waldpädagogische Programme und geführte Waldwanderungen an. Je nach Alter und Interesse der Besucher stehen verschiedene Themen zur Auswahl. Die Programme für Schüler basieren dabei auf den Vorgaben der sächsischen Lehrpläne. Durch Spiele, Experimente oder auch Rollenspiele gestalten wir jede Führung abwechslungsreich, damit sie für alle zur bleibenden Erinnerung wird.



Das Maskottchen des OberHolz-Hauses ist die Wildkatze. Sie wurde von Kindern der Region Leipzig im Rahmen eines Wettbewerbes gewählt.

Die Wildkatze war lange Zeit in ganz Europa weit verbreitet. Ihren Lebensraum hat sie insbesondere in Laub- und Mischwäldern. Durch Zerstörung und Zerschneidung dieser Habitats im 19. und 20. Jahrhundert kommt sie heute allerdings nur noch selten vor.

Wir freuen uns daher besonders, dass die Wildkatze in die Wälder rund um Leipzig zurückgefunden hat.

Sie geht mit den Kleinen auf Entdeckungstour. Wissenswertes erfahren Sie auf unserer gemeinsamen Walderlebnistrunde.

Sie geht mit den Kleinen auf Entdeckungstour. Wissenswertes erfahren Sie auf unserer gemeinsamen Walderlebnistrunde.

1.1 Lage und Anreise



Anreise mit öffentlichen Verkehrsmitteln

Das OberHolzHaus erreichen Sie sehr gut mit dem öffentlichen Nahverkehr – mit dem Bus und mit dem Zug.

Vom Leipziger Hauptbahnhof verkehrt die Regionalbahn in Richtung Bahnhof Oberholz im Stundentakt, aus Richtung Chemnitz/Borna können Sie das OberHolzHaus ebenfalls über diese Bahnverbindung erreichen. Außerdem hält die Buslinie 75 in der Nähe des Oberholzes. Bushaltestelle und Bahnhof Oberholz liegen weniger als fünf Gehminuten vom OberHolzHaus entfernt.

Anreise mit PKW oder Reisebus

Das OberHolzHaus in Großpösna ist an das Fernverkehrsnetz über die A 38 (Ausfahrt Leipzig-Südost → 7 km Fahrtfernung) und A 14 (Ausfahrt Naunhof → 10 km Fahrtfernung) angebunden. Die Grimmische Straße führt von Großpösna aus direkt ins Stadtzentrum von Leipzig bzw. nach Grimma. Parkmöglichkeiten stehen im näheren Umfeld des OberHolzhauses ausreichend zur Verfügung.

1.2 Anmeldung und Kontakt

Alle kleinen und großen Besucher, die mit uns auf Entdeckungsreise in Wald und Natur gehen möchten, sind herzlich willkommen. Nach der Anmeldung organisieren wir im OberHolzHaus waldpädagogische Programme für Schulklassen, Familien, Kindergarten- und Freizeitgruppen. Interessieren Sie sich für unsere waldpädagogischen Angebote

oder haben Sie spezielle Themenwünsche, nehmen Sie bitte mit uns Kontakt auf. Dafür steht Ihnen unser Anmeldeformular zur Verfügung.



Programmgestaltung/Lehrplanrelevanz

Die Programme für Schulklassen orientieren sich an den sächsischen Lehrplänen und sind jeweils dem Alter der Teilnehmer angepasst. Eine individuelle Abstimmung der Programme ist darüber hinaus jederzeit möglich. Bitte setzen Sie sich dafür mit uns in Verbindung.

Unsere Angebote führen wir auf den nachfolgenden Seiten auf. Die angegebene Programmdauer bezieht sich auf die pädagogischen Angebote.

Individuelle Projekttage und Projektwochen

Gern können Sie unser OberHolzHaus für eigene schulische Projekttage und Projektwochen nutzen. Die Vermietung wird von uns organisiert.

Was muss mitgebracht werden?

Alle Teilnehmer brauchen wetterfeste Kleidung und festes Schuhwerk für unsere Waldexkursionen, bei starkem Regen finden die Programme im OberHolzHaus statt. Außerdem empfehlen wir einen kleinen Rucksack mit Verpflegung und Getränken.

Kontakt und Anmeldung

Staatsbetrieb Sachsenforst
Forstbezirk Leipzig
Heilemannstraße 1, 04277 Leipzig

☎ **Tel.: 0341 86080-0**

Fax: 0341 86080-99

✉ **E-Mail:**
oberholzhaus@smul.sachsen.de

🌐 **Internet: www.sachsenforst.de**

Hier finden Sie aktuelle Angebote und weiterführende Informationen.

Bitte nutzen Sie für Ihre Anmeldung das Formular im Innenteil dieser Broschüre.

Am besten, Sie senden es uns gescannt per E-Mail zu. Hier können Sie es auch herunterladen:

<https://www.sbs.sachsen.de/oberholzhaus-grosspoesna-18559.html>

Besucheradresse

Waldpädagogisches Zentrum OberHolzHaus
Störmthaler Weg 2a
04463 Großpösna



2 Programm für Kinder und Jugendliche

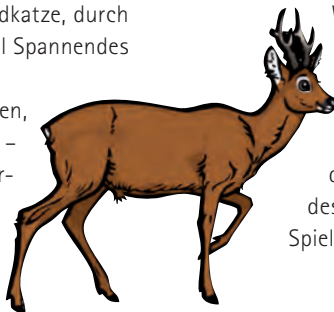
2.1 Den Wald mit allen Sinnen genießen



- **Zielgruppe:** Kindergarten (ab 3 Jahre), Grundschule
- **Lehrplanrelevanz:** ■ Sachkundeunterricht Grundschule
■ fächerübergreifender Unterricht Sachkunde, Deutsch, Sport
- **Verfügbarkeit:** ganzjährig
- **Termin:** nach Absprache
- **Dauer:** 3 Stunden
- **Preis pro Teilnehmer:** 4 Euro

Wir wollen mit Felix, unserer Wildkatze, durch den Wald gehen, dabei gibt es viel Spannendes zu entdecken.

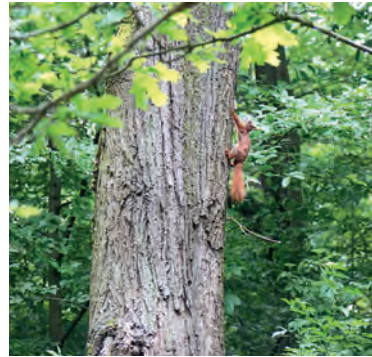
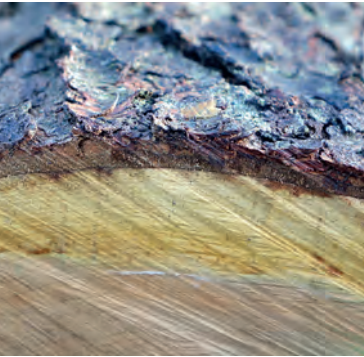
Mit allen Sinnen – Hören, Sehen, Riechen, Tasten und Schmecken – erleben wir gemeinsam das Oberholz.



Wechselt die Perspektive und werft einen Blick in die Baumkronen! Begeht euch mit euren Füßen auf Tasterkurs und erspürt verschiedenste Materialien des Waldes! Wir lernen den Wald im Spiel einmal ganz anders kennen.



2.2 Tiere und Pflanzen des Waldes kennenlernen



- **Zielgruppe:** Kindergarten (ab 5 Jahre), Grundschule
- **Lehrplanrelevanz:** ■ Sachkundeunterricht Grundschule
■ fächerübergreifender Unterricht Sachkunde, Deutsch, (Sport)
- **Verfügbarkeit:** ganzjährig
- **Termin:** nach Absprache
- **Dauer:** 3 Stunden
- **Preis pro Teilnehmer:** 4 Euro



Welche Tiere habt ihr schon im Wald entdeckt? Fuchs, Dachs, Buntspecht, Rotwild, Reh oder Wildschwein? Wisst ihr eigentlich, warum die Dachse tagsüber kaum zu sehen sind? Oder was dem Wildschwein am besten schmeckt? Welcher Baum ist dein Lieblingsbaum?

Gemeinsam mit dem Waldpädagogen geht es auf eine spannende Entdeckungstour in das Waldgebiet Oberholz. Dort lernen wir im Spiel die sechs wichtigsten Baumarten der Region

anhand ihrer Rinde, ihres Holzes oder der Knospen und Früchte kennen.

Wir suchen nach Spuren der Tiere und werden bestimmt das eine oder andere zu Gesicht bekommen. Spielerisch versetzen wir uns in die Waldbewohner hinein und lernen Interessantes über das Leben von Fuchs & Co.

Bestimmt werdet ihr über die Vielfalt der Tier- und Pflanzenwelt staunen!

2.3 Geheimnisse im Winterwald aufspüren



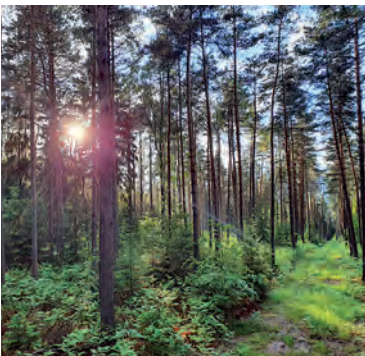
- **Zielgruppe:** Grundschule (ab 2. Klasse), Oberschule/Gymnasium (Klasse 5)
- **Lehrplanrelevanz:** fächerübergreifend Sachkunde/Biologie, Deutsch, Kunst
- **Verfügbarkeit:** Spätherbst bis Ende März
- **Termin:** nach Absprache
- **Dauer:** 3 Stunden
- **Preis pro Teilnehmer:** 4 Euro

Wer schnarcht denn da im Winterwald? Wisst ihr schon Bescheid über die Winterruhe und den Winterschlaf oder die Vorräte der Waldbewohner? Geht mit den Waldpädagogen auf Spurensuche und schaut euch um im Winterwald! Wer könnte seine Fährten hinterlassen haben?

Nach unserer Waldtour wärmen wir uns am Ofen und lassen den Tag mit Winterwaldmärchen ausklingen oder wir sind kreative Winterwaldforscher und basteln am Schluss gemeinsam mit Naturmaterialien.



2.4 Den Wald und seine Schichten entdecken



- **Zielgruppe:** Grundschule (ab 2. Klasse),
Oberschule/Gymnasium (Sekundarstufe I)
- **Lehrplanrelevanz:**
 - Sachkundeunterricht Grundschule
 - Biologieunterricht Klassenstufe 5 und 6
 - fächerübergreifender Unterricht Sachkunde/Biologie, Kunst, Sport
- **Verfügbarkeit:** ganzjährig
- **Termin:** nach Absprache
- **Dauer:** 3 Stunden
- **Preis pro Teilnehmer:** 4 Euro

Wir sind gemeinsam mit dem Förster im Oberholz unterwegs, erfahren Spannendes über die Schichten des Waldes und sortieren spielerisch die Arten des Waldes in die Wurzel-, Moos-, Kraut-, Strauch- und Baumschicht im heimischen Mischwald. So finden wir heraus, wie die

Tiere und Pflanzen miteinander leben und wie die Arten im großen Ökosystem des Waldes verbunden sind.



2.5 Dem Förster über die Schulter geschaut



- Zielgruppe: Grundschule (ab 3. Klasse), Oberschule/Gymnasium (Sekundarstufe I)
- Lehrplanrelevanz: ■ Sachkundeunterricht Grundschule
■ Biologieunterricht Klassenstufe 5 und 6
■ fächerübergreifender Unterricht Biologie/Sachkunde, Sport
- Verfügbarkeit: ganzjährig
- Termin: nach Absprache
- Dauer: 3 Stunden
- Preis pro Teilnehmer: 4 Euro



Wenn man an einen Förster denkt, haben viele sicher zuerst das klassische Bild vor Augen: ein Mann mit Hund



und Gewehr, der durch den Wald läuft. Heutzutage entspricht das nicht mehr der Realität, das Berufsbild hat sich deutlich gewandelt.

Ein Förster geht mit euch auf Tour und erklärt euch im Wald Schwerpunkte seiner Arbeit. Ihr könnt im Wettstreit die Arbeitsgeräte des Försters ausprobieren und lernt die Notwendigkeit der Forstwirtschaft mit all ihren Facetten kennen.

Anmeldeformular

für Veranstaltungen des
OberHolzHauses



[zum Heraustrennen]

Anmeldung für Veranstaltungen des OberHolzHauses

Name/Schule/Organisation: _____ _____	Erstes Wunschdatum: _____
Adresse: _____ _____ _____	Zweites Wunschdatum: _____
E-Mail: _____ _____	Uhrzeit: _____
Telefon: _____ _____	Ansprechpartner: _____
Fax: _____ _____	Themenangebote:
Anzahl Teilnehmer: _____	Den Wald mit allen Sinnen genießen <input type="checkbox"/>
Klassenstufe/Alter: _____	Tiere und Pflanzen des Waldes kennenlernen <input type="checkbox"/>
Anzahl Betreuungspersonal: _____	Geheimnisse im Winterwald aufspüren <input type="checkbox"/>
Themenwünsche, Arbeitsblätter, sonstige thematische Absprachen	Den Wald und seine Schichten entdecken <input type="checkbox"/>
	Dem Förster über die Schulter geschaut <input type="checkbox"/>
	Waldrallye – als Team zusammenwachsen <input type="checkbox"/>
	Mit GPS-Geräten einen Waldschatz suchen <input type="checkbox"/>

<p>_____</p> <p>_____</p> <p>_____</p> <p>_____</p> <p>_____</p> <p>Sind unter den Teilnehmern Menschen mit Allergien, Behinderungen oder anderen besonderen Bedürfnissen, die für die Planung und den Verlauf der Führung von Bedeutung sind?</p> <p>_____</p> <p>_____</p> <p>_____</p>	<p><input type="checkbox"/> Den Wald der Zukunft entwickeln</p> <p><input type="checkbox"/> Das heimische Waldökosystem erforschen</p> <p><input type="checkbox"/> Innere Ruhe durch Waldverbundenheit</p> <p><input type="checkbox"/> Mit den Augen eines Försters – Wanderung durch das Oberholz</p> <p><input type="checkbox"/> Programm für pädagogische Fachkräfte</p> <p style="text-align: right;">(Bitte ankreuzen)</p>
---	---

Die Veranstaltungen werden von qualifizierten Waldpädagogen durchgeführt und finden auch bei Regen statt. Je nach Situation werden die Programme in das OberholzHaus verlegt. Die gesetzliche Aufsichtspflicht verbleibt bei den Betreuern der Teilnehmer.

 Datum, Name, Unterschrift, ggf. Stempel

Eine Absage ist bis zu 5 Werktagen vor dem Veranstaltungstermin möglich.



2.6 Waldrallye – als Team zusammenwachsen



- **Zielgruppe:** Grundschule (4. Klasse), Oberschule/Gymnasium (Sekundarstufe I)
- **Lehrplanrelevanz:** fächerübergreifend – Sachkunde/Biologie, Sport, Geschichte
- **Verfügbarkeit:** ganzjährig
- **Termin:** nach Absprache
- **Dauer:** 3 Stunden
- **Preis pro Teilnehmer:** 4 Euro

Eure Teamfähigkeit ist gefragt! Gemeinsam mit einem Waldpädagogen seid ihr im Wald unterwegs und löst spannende Aufgaben. Nebenbei erfahrt ihr Interessantes zum Wald und zu historischen Waldberrufen. Nur zusammen seid ihr stark und werdet die Herausforderungen meistern. Viel Spaß!

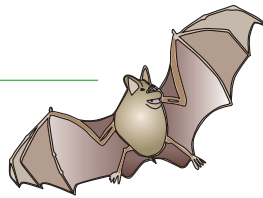


2.7 Mit GPS-Geräten einen Waldschatz suchen



- **Zielgruppe:** Oberschule/Gymnasium (Sekundarstufe I)
- **Lehrplanrelevanz:** fächerübergreifend Sport, Biologie, Geografie
- **Verfügbarkeit:** ganzjährig
- **Termin:** nach Absprache
- **Dauer:** bis 4 Stunden
- **Preis pro Teilnehmer:** 5 Euro

Ausgerüstet mit einem GPS-Gerät geht es auf die Suche nach kniffligen Aufgaben. Verschiedene Stationen rund um das Thema Wald und seine Bewirtschaftung begleiten die waldpädagogische Schnitzeljagd. Das clevere Lösen von Natur- und Waldrätseln krönt letztendlich ein toller Waldschatz.



2.8 Den Wald der Zukunft entwickeln



- **Zielgruppe:** Oberschule/Gymnasium (ab Klasse 10)
- **Lehrplanrelevanz:** fächerübergreifender Unterricht direkt im Wald
- **Verfügbarkeit:** ganzjährig
- **Termin:** nach Absprache
- **Dauer:** 3,5-4 Stunden
- **Preis pro Teilnehmer:** 4 Euro

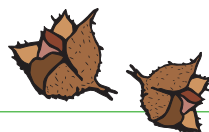


Viele verschiedene menschliche Ansprüche und Einflüsse wie der Klimawandel bestimmen unseren heimischen Wald. In Expertenteams lernen wir, uns in die Sicht unterschiedlicher Interessengruppen hineinzusetzen. Wir diskutieren an vorhandenen Waldbildern im Oberholz aktuelle Fragestellungen. Dann versuchen wir Entscheidungen zu fällen, wie wir gemeinsam den Wald vor unserer Haustür nachhaltig weiterentwickeln wollen. Eure Ideen sind gefragt!

2.9 Das heimische Waldökosystem erforschen



- **Zielgruppe:** Gymnasium (Sekundarstufe II)
- **Lehrplanrelevanz:** Biologie
- **Verfügbarkeit:** Mai – Oktober
- **Termin:** nach Absprache
- **Dauer:** 4 Stunden
- **Preis pro Teilnehmer:** 4 Euro



Im Projekt kartieren die Schüler*innen in Teamarbeit eine Waldfläche. Sie bestimmen Pflanzen je nach Alter mittels verschiedener Schlüssel, lernen Zeigerpflanzen kennen und zuzuordnen und üben, Waldstandorte zu beschreiben. Wir messen an verschiedenen Standorten Luftfeuchte, Temperatur und Lichteinfall. Nach Teamarbeit und Ergeb-



nisvorstellung diskutieren wir unsere Ergebnisse und erarbeiten Zusammenhänge und Schlussfolgerungen.



3 Programm für Familien und Erwachsene

3.1 Innere Ruhe durch Waldverbundenheit



- Teilnehmerzahl: mindestens 10 Personen
- Zielgruppe: Erwachsene
- Verfügbarkeit: ganzjährig
- Termin: nach Vereinbarung
- Dauer: 3 Stunden
- Preis pro Teilnehmer: nach Vereinbarung



Der Wald als Erholungsort wird Ihnen in diesem Programm nähergebracht. Durch Übungen erhalten Sie Einblick in eine Entspannungs- und Achtsamkeitstechnik.

Dieses naturverbundene Programm hat das Ziel, Stress entgegenzuwirken, der bei der Entstehung gesundheitlicher Beschwerden eine zentrale Rolle spielt.

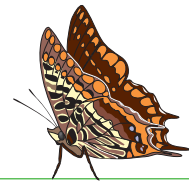
Durch das holzbasierte Ambiente des Blockhauses oder die einzigartige Ruhe des Waldes können Sie deutlich schneller abschalten und eine effektivere Stressbewältigung erfahren.



3.2 Mit den Augen eines Försters – Wanderung durch das Oberholz



- Teilnehmerzahl: mindestens 15 Personen
- Zielgruppe: Familien, Erwachsene
- Verfügbarkeit: ganzjährig
- Termin: nach Absprache
- Dauer: 2 Stunden
- Preis pro Teilnehmer: nach Absprache



Ist der Wald für alle da? Was ist ein Höhlenbaum? Warum müssen Bäume gefällt werden und warum liegen so viele Holzstapel am Weg? Was verbirgt sich hinter den bunten Zeichen an den Bäumen?

Die Antworten auf diese Fragen und vieles mehr können Sie auf der spannenden Tour mit dem Förster durch das Oberholz erfahren und erleben.

4 Programm für pädagogische Fachkräfte



- **Teilnehmerzahl:** mindestens 10 Personen
- **Zielgruppe:** Pädagogen aus Grundschulen, Förderschulen, Oberschulen und Gymnasien sowie Erzieher, Studenten, Auszubildende
- **Verfügbarkeit:** ganzjährig
- **Termin:** nach Absprache
- **Dauer:** ab 2 Stunden
- **Preis pro Teilnehmer:** kostenfrei

Wir schnuppern in das große Thema Waldpädagogik hinein und stellen Ihnen unsere Arbeit im OberHolzHaus vor. Dabei schauen wir uns konkrete waldpädagogische Programme näher an. Nach der theoretischen Einführung wollen wir gemeinsam draußen im Wald einige Spiele und waldpädagogische Elemente von OberHolzHaus-Programmen ausprobieren. Für Fragen und Diskussion wird genügend Zeit zur Verfü-

gung stehen. Ob an einem pädagogischen Tag oder zu einem anderen Termin, wir freuen uns auf Sie.



5 Zusätzliche Angebote/ Unsere Partner

Zusätzliche Angebote:

Der Forstbezirk Leipzig lädt alle Interessierten ein, Themenabende zu Fragestellungen im Bereich Forstwirtschaft im OberHolzHaus zu erleben. Jeweils einen Abend lang geht es um verschiedenste Themen rund um den Wald mit Vorträgen, Diskussionen und/oder Exkursionen. Die Termine werden rechtzeitig über die örtliche Presse und vor Ort bekannt gegeben.

Unsere Partner:

Das OberHolzHaus liegt im Botanischen Garten in Großpösna. Der Garten wird betrieben durch das Soziokulturelle Zentrum Kuhstall e. V., begleitet vom Freundeskreis Botanischer Garten Oberholz. Auch das Arboretum der Universität Leipzig befindet sich hier.

Mit diesen Partnern arbeiten die Waldpädagogen im OberHolzHaus vor Ort gemeinsam daran, Naturpädagogik auf höchstem Niveau für Kinder und Erwachsene mit und ohne Handicap anzubieten und weiterzuentwickeln. Natur erlebbar und begreifbar zu machen, ist dabei das Kernthema. Unterstützt wird das Team des OberHolzHauses dabei außerdem von der Schutzgemeinschaft Deutscher Wald, der Stiftung Wald für Sachsen und dem Verein Geopark Porphyrland.

Angebote unserer Kooperationspartner finden Sie unter:

- Freundeskreis Botanischer Garten Oberholz e. V. – www.botanischer-garten-oberholz.de
- Geopark Porphyrland Steinreich in Sachsen e. V. – www.geopark-porphyrland.de
- Soziokulturelles Zentrum Kuhstall e. V., Großpösna – www.kuhstall-grosspoesna.de
- Schutzgemeinschaft Deutscher Wald e. V., Landesverband Sachsen – www.sdw-sachsen.de
- Stiftung Wald für Sachsen – www.wald-fuer-sachsen.de
- Universität Leipzig – www.bota.uni-leipzig.de



Soziokulturelles Zentrum

KUHstall e.V.



Herausgeber:

Staatsbetrieb Sachsenforst
Bonnewitzer Str. 34, 01796 Pirna OT Graupa
Telefon: +49 3501 542-0
Telefax: +49 3501 542-213
E-Mail: poststelle.sbs@smul.sachsen.de
Internet: www.sachsenforst.de

Der Staatsbetrieb Sachsenforst ist eine nachgeordnete Behörde des Sächsischen Staatsministeriums für Energie, Klimaschutz, Umwelt und Landwirtschaft.

Redaktion:

Referat Umweltbildung, Waldpädagogik, Öffentlichkeitsarbeit
Forstbezirk Leipzig

Fotos:

Stefanie Blaß: Titel, S. 4, S. 5 li. u. re., S. 7 M. u. re., S. 8 li. u. re., S. 9 re. u. unten, S. 14; René Klages: S. 7 li.; Alexander Clauß: S. 6 unten; Saskia Petzold: S. 5 M.; Thomas Rother: S. 8 M.; Kristina Funke: S. 9 li., S. 10 re.; Uwe Lange: S. 11 M., S. 12 re.; Christian Schulz: S. 11 re.; Annett Höber: S. 9 M. u. 12 M.; Mandy Köppl: S. 13 unten; Simona Kahle: S. 15 re.; Katja Kaupisch: S. 10 M.; Michael Lange: S. 10 li.; Andreas Padberg: S. 1; Pixabay: S. 6 li. u. re., S. 13 oben; Marcel Thomae: S. 15 li.; Katrin Trommer: S. 6 M.; Christiane Wolfram: S. 11 li., S. 12 li.; Christoph Rieken: S. 11 unten; Andy Gerstenberger S. 15 M.

Illustrationen:

Peter Lehmann, Lutz Rügner: S. 14 unten

Gestaltung und Satz:

Initial Werbung & Verlag

Druck:

addprint AG

Redaktionsschluss:

15. Juli 2020

Auflage:

4.000 Exemplare; 3. aktualisierte Auflage

Bezug:

www.publikationen.sachsen.de

Diese Veröffentlichung wird finanziert aus Steuermitteln auf der Grundlage des von den Abgeordneten des Sächsischen Landtags beschlossenen Haushalts.

Verteilerhinweis:

Diese Informationsschrift wird von der Sächsischen Staatsregierung im Rahmen ihrer verfassungsmäßigen Verpflichtung zur Information der Öffentlichkeit herausgegeben. Sie darf weder von Parteien noch von deren Kandidaten oder Helfern im Zeitraum von sechs Monaten vor einer Wahl zum Zwecke der Wahlwerbung verwendet werden. Dies gilt für alle Wahlen.



www.facebook.com/Sachsenforst