

# السنة التحضيرية المدرسية

دليل أولياء الأمور



# المحتوى

٤.....	١ مجالات النمو في المرحلة الانتقالية.....
٤.....	النمو العقلي .....
٥.....	النمو العاطفي والاجتماعي.....
٦.....	النمو البدني والحركي .....
٧.....	النمو اللغوي .....
١٠.....	٢ مواقف في الحياة اليومية.....
١٦.....	٣ التحضير للمدرسة.....
١٧.....	فحص القبول في المدرسة.....
١٧.....	الاحتياجات التعليمية الخاصة.....
١٨.....	طريق آمن إلى المدرسة.....
١٩.....	الحقيبة المدرسية المناسبة.....
٢٠.....	أدوات العمل الضرورية.....
٢٠.....	تغيّر الروتين اليومي.....
٢١.....	٤ ارتياد دار رعاية الأطفال (هورت).....
٢٢.....	٥ الإطار القانوني والزمني.....
٢٢.....	بدء التعليم الإلزامي.....
٢٢.....	التسجيل في المدرسة.....
٢٢.....	الالتحاق المبكر بالمدرسة.....
٢٣.....	التأجيل.....
٢٣.....	إصدار إفاذات القبول بالمدرسة.....
٢٣.....	فحص القبول في المدرسة.....
٢٣.....	استثناء المنطقة التعليمية.....
٢٤.....	التسجيل في مدرسة ابتدائية ذات تمويل خاص.....
٢٤.....	التعاون بين روضة الأطفال النهارية والمدرسة الابتدائية.....
٢٤.....	تسجيل الأطفال الذين يتحدثون لغة أم غير الألمانية.....
٢٥.....	٦ الفضول تجاه المدرسة.....
٢٥.....	حفلة استقبال تلاميذ المدرسة.....

# كلمة ترحيبية

أعزائي أولياء الأمور،

يُعتبر بدء الدوام المدرسي حدثًا مهمًا بالنسبة لطفلكم، وللأسرة بأكملها.

وترتبط هذه المرحلة الحياتية الجديدة بأفراح وأحزان وآمال وشكوك. وبوصفكم أولياء الأمور، يمكنكم مساعدة طفلكم على تجاوز هذه المرحلة. حيث سيُصبح لطفلكم دور جديد بصفته تلميذًا. إنه لمن الجيد تشجيع طفلكم، من خلال منحه اهتمامكم وتشجيعكم. تكلموا مع تلميذكم المنتظر (ابنكم) بخصوص المدرسة. أظهروا له الاهتمام. دعوا طفلكم يخبركم عن تصوراتهِ حول المدرسة. يمكنكم مع طفلكم استغلال السنة التحضيرية المدرسية من أجل بدء الفصل الجديد بمشاعر الفرح والفضول.



يهدف دليل أولياء الأمور إلى مساعدتكم في أثناء مرافقتكم لطفلكم، وفي الإجابة عن الأسئلة المهمة التي يتم طرحها أثناء التحضير للمدرسة. من المفترض أن يساعدكم هذا الدليل على دعم طفلكم وتشجيعه. سوف لن تكونوا بمفردكم في أثناء ذلك؛ لأن سنة التحضير للمدرسة في روضة الأطفال لها أيضاً أهمية كبيرة. اغتنموا الفرص التي تسنح لكم نتيجة التعاون المفعم بالثقة بين مختلف الشركاء، وعروضهم المعنية بتنمية طفلكم.

وفي ضوء ذلك، أتمنى لكم ولطفلكم أطيب الأمنيات في هذه المرحلة المهمة من مراحل تطوره.

كريستيان بيغارتس  
وزير الثقافة في ولاية ساكسونيا

# مجالات النمو في المرحلة الانتقالية

ينمو الأطفال بطرق مختلفة. وفي هذه المرحلة، يكون كل طفل متفردًا ومميزًا. وتمثل مجالات النمو التالية أهمية خاصة بالنسبة للانتقال إلى المدرسة:

## النمو العقلي

والأشكال، وفي ألعاب الذاكرة فإنهم غالباً مايتفوقون. ومن خلال التنزه في الطبيعة، يكتشفون الأشياء الصغيرة، ويدركون الأصوات والروائح. كما يختلقون القصص. ويلاحظون، ويفهمون، ويعقدون المغاربات، ويرتبون الأشياء.

النمو العقلي والإدراكي هو القدرة على التعرف على الذات ووعلى الآخرين وعلى البيئة، وتصنيفهم وفهمهم والتعامل معهم. وهذه عملية شديدة التعقيد، يترابط فيها الإدراك والتفكير والتعلم والتذكر ببعضهم بعضًا. وتعتمد هذه القدرات من خلال ذلك على الاهتمام والتحفيز بدرجة كبيرة.

وفي أثناء اللعب، يتعلم الأطفال كيفية التعرف على الألوان

## النمو العقلي

"انظروا إلى الفراشة هناك!" - الفتاة الصغيرة ذات السترة الحمراء تتعرف عليها: "أعتقد أنها فراشة (صفراء)."

يقول الفتى ذو النظارات: "إنه يبدو كطائر شحور."

يقول الطفل الذي يرتدي حذاءً مطاطيًا: "أنا متشوق لمعرفة ما إذا كانت سفيني الورقية ستطفو."



Geistige Entwicklung

## النمو العاطفي والاجتماعي

القرارات وإيجاد حلول للمشكلات، بما يتناسب مع سنهم. وبهذا تتولد ثقتهم بأنفسهم. ومن خلال المشاركة في الحياة اليومية، يتعلم الأطفال أيضًا كيفية مواجهة حالات الإخفاق، وفهم الآخرين، وإنجاز المهام على نحو جماعي.

يرتبط النمو العاطفي في السنوات الأولى ارتباطاً وثيقاً بالفريين القائمين على الرعاية. ويعد الحب والراحة والأمان شروطاً مهمة؛ لمنح الطفل "شعوراً مبدئياً بالثقة". كما أن هذه الثقة تمنح الطفل وعياً وشجاعة في التعامل مع المشاعر الخاصة. وعن طريق التجريب والتقليد، يتعلم الأطفال كيفية إنشاء الصداقات والمفاوضة والتحمل وكذلك التعبير عن الرغبات الخاصة. ويشاركون الآخرين في محيطهم في عملية اتخاذ

### النمو العاطفي والاجتماعي

يقول الطفل ذو السترة الخضراء: "لأحب هذه اللعبة، لأنني أكون الخاسر فيها دائماً".

ترد الفتاة ذات السترة الوردية قائلة: "يمكن أن يخسر المرء أحياناً".

يقول الطفل ذو السترة المخططة: "نحن نتشارك بانصاف".



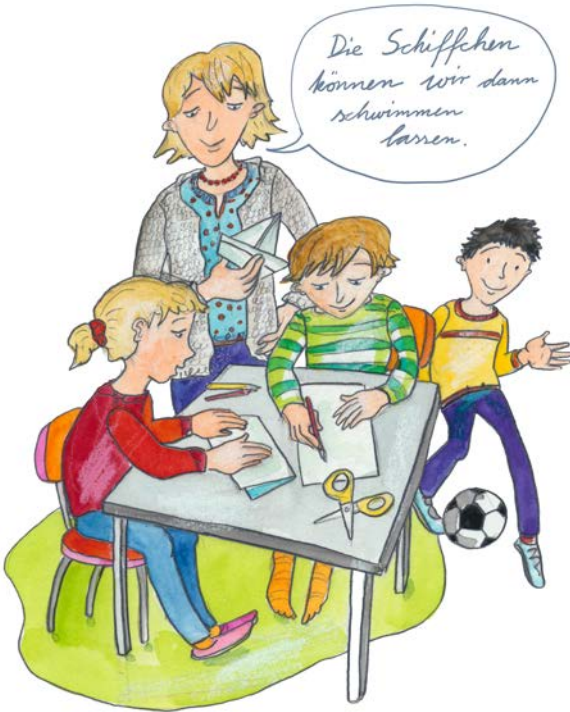
Emotionale und soziale Entwicklung

## النمو البدني والحركي

في الهواء الطلق وداخل المنزل، يتعلم الأطفال المتابعة والمقارنة مع الآخرين والاستمتاع ومعرفة الحدود. ويختبرون إمكانياتهم خلال ارتداء الملابس وخلعها، والرسم والتصميم الإبداعي (التشكيل والطي والتقطيع)، وفي أثناء الوثب وإمسك الأشياء. وتمثل الصحة البدنية والقدرة على التحمل والشعور بالارتياح شروطاً مهمة للتعلم.

يتجسد نمو الطفل في السنوات الأولى من خلال النمو البدني واتساع المهارات الحركية. وفي تلك الفترة، تنقسم المهارات الحركية إلى مهارات حركية قوية – الركض، والرمي، والاتزان – ومهارات حركية خفيفة – المهارات الحركية اليدوية، والتنسيق بين العينين واليدين. ومن خلال الحركات المختلفة، يتعلم الأطفال التعرف على أجسادهم، وتنمية اتزانهم ومهاراتهم.

من خلال الحركة التي تتم عبر ممارسة الرياضة واللعب



## النمو البدني والحركي

تفتخ المرأة: "يمكننا -إدًا- أن نترك السفن الورقية تطفو على الماء."

Körperliche und motorische  
Entwicklung

## النمو اللغوي

مثل المساعدة على سرد الحكايات الشخصية، أو زيادة الحصيلة اللغوية. ويؤدّد التصفح المتكرر للكتب، رغبةً في القراءة، ويُعزّز تنمية النطق. كما يمكن تضمين وسائط الإعلام الجديدة مثل الحاسوب اللوحي أو الهاتف الذكي، طرفاً تعتمد على المواقف، وتكون مناسبة للسن، وخاضعة للإشراف. فضلاً عن أن النطق لاغنى عنه في عملية التعلم.

النطق قدرة تنشأ داخل الإنسان. ولكي تتمكن من تنمية النطق، يحتاج الأطفال إلى المودة، وإلى التواصل المكثف مع القائمين على رعايتهم، كما يحتاجون أيضاً إلى اقتراحات لغوية مكثفة. ومن المهم التحدث كثيراً مع الأطفال، ومنحهم الوقت للتحدث. وفي هذه الأثناء، يتعلمون -مثلاً- الإنصات وطرح الأسئلة وفهم طرق تعبيرية أخرى، كتعبيرات الوجه والإيماءات. وتطرح القراءة بصوت عالٍ أفكاراً لتنمية النطق،

## النمو اللغوي

يقول الطفل الذي يضع سماعات رأس: " لقد انتهت أسطوانة السي دي خاصتي. هل أخبركم بما سمعته؟"



*Sprachliche Entwicklung*

هنا تجد اقتراحات أخرى لكيفية دعم طفلك، لا سيما في مجالات النمو المهمة بالنسبة  
لمرحلة الانتقال إلى المدرسة:

### النمو العقلي

- شاركوا طفلكم متعة الاكتشاف والتعلم.
- دعوه يعرض المقادير والأشكال والألوان ويسميها خلال الحياة اليومية.
- امنحوا طفلكم فرضاً مختلفة؛ للتعرف على العالم.
- تحدثوا مع طفلكم بشأن ما أدركه وما عايشه.
- امدحوا طفلكم، عندما ينجز شيئاً.

### النمو العاطفي والاجتماعي

- امنحوا طفلكم فرصة اختبار نفسه، والمشاركة في عملية اتخاذ القرار.
- توصلوا مع طفلكم لقواعد للحياة اليومية، وطيّقوها بحزم.
- اسمحوا له بالتعامل مع الأطفال الآخرين.
- أثبروا فضوله تجاه المدرسة.
- علموا طفلكم كيفية التعامل المناسب مع الخسائر وخيبات الأمل والمخاوف.



## النمو البدني والحركي

- امنحوا طفلكم مساحةً كبيرةً ووقتاً طويلاً للحركة وممارسة الرياضة واللعب.
- شجعوا طفوس العناية بالجسم.
- انتبهوا للوضعية الصحيحة للجسم، والتغذية الصحية.
- امنحوه فرصاً للرمي والوثب والاتزان، علاوة على الرسم وصنع المشغولات اليدوية والغناء.
- دعوا طفلكم يقوم بأنشطة الحياة اليومية بمفرده.

## النمو اللغوي

- خصصوا وقتاً كافياً، لتتحدثوا كثيراً مع طفلكم.
- اقرؤوا لطفلكم بصوت عالٍ، وتحدثوا معه حول الأفكار والمشاعر.
- احرصوا على وضوح الكلام.
- اطرحوا أسئلةً، واسمحوا لطفلكم بطرح الأسئلة.
- أيقظوا اهتمامه بالكلام المكتوب.

## ٢ مواقف في الحياة اليومية

تواجهون مع طفلكم مواقف متنوعة في الحياة اليومية. وفي أي مكان، يمكنكم تجهيز طفلكم للحياة وللمدرسة. ليههم ما إذا كان ذلك في أثناء تناول الطعام معه، أو في الملعب، أو خلال التجول في الطبيعة، أو قبل الخلود للنوم. حيث يتعلم الأطفال عن طريق الانخراط في الحياة اليومية والمناسبات العائلية الخاصة، والإسهام في صنعها. وفي هذا الصدد، يمكن دومًا أن تصبح مجالات النمو المختلفة ذات أهمية. ومن المهم أن تقدموا لطفلكم اقتراحات، وتوفروا له الأمان في هذه المواقف.

توضح الرسومات التالية مواقف مختارة من الحياة اليومية، وتقدم اقتراحات للعد والحكي والتفكير والتقليد.



Feinmotorik: Brote schmieren, mit Messer und Gabel essen, Rücksichtnahme, Zuordnung von Besteck und Geschirr zur Anzahl der Personen

المهارات الحركية الخفيفة: دهن الخبز، والأكل بالشوكة والسكين، ومراعاة آداب المائدة. وضع أدوات المائدة والأواني حسب عدد الأفراد.

التسلق، والارتان، والتحرك في منطقة المرور، والتفاوض، وتعلم التحمل، والقواعد الاجتماعية، وطلب المساعدة، والتفكير الجماعي بشأن العدالة.



Klettern, Balancieren, Bewegung im Verkehrsraum  
Aushandeln, Aushalten lernen, soziale Regeln, um Hilfe bitten,  
gemeinsam über Gerechtigkeit nachdenken

التجوال مشيئا، والمثابرة، والوثب من فوق العصا والحجر، والتنفس بعمق، وزيادة المعرفة بالعالم، واكتشاف أشياء جديدة، وحفظ أنواع أوراق الأشجار، وحماية البيئة، والتحدث عن المكتشفات.



Wandern, durchhalten, über Stock und Stein springen, tief durchatmen,  
Weltwissen erweitern, Neues entdecken,  
sich Blätter von Bäumen merken,  
Umwelt schützen, über Entdecktes sprechen

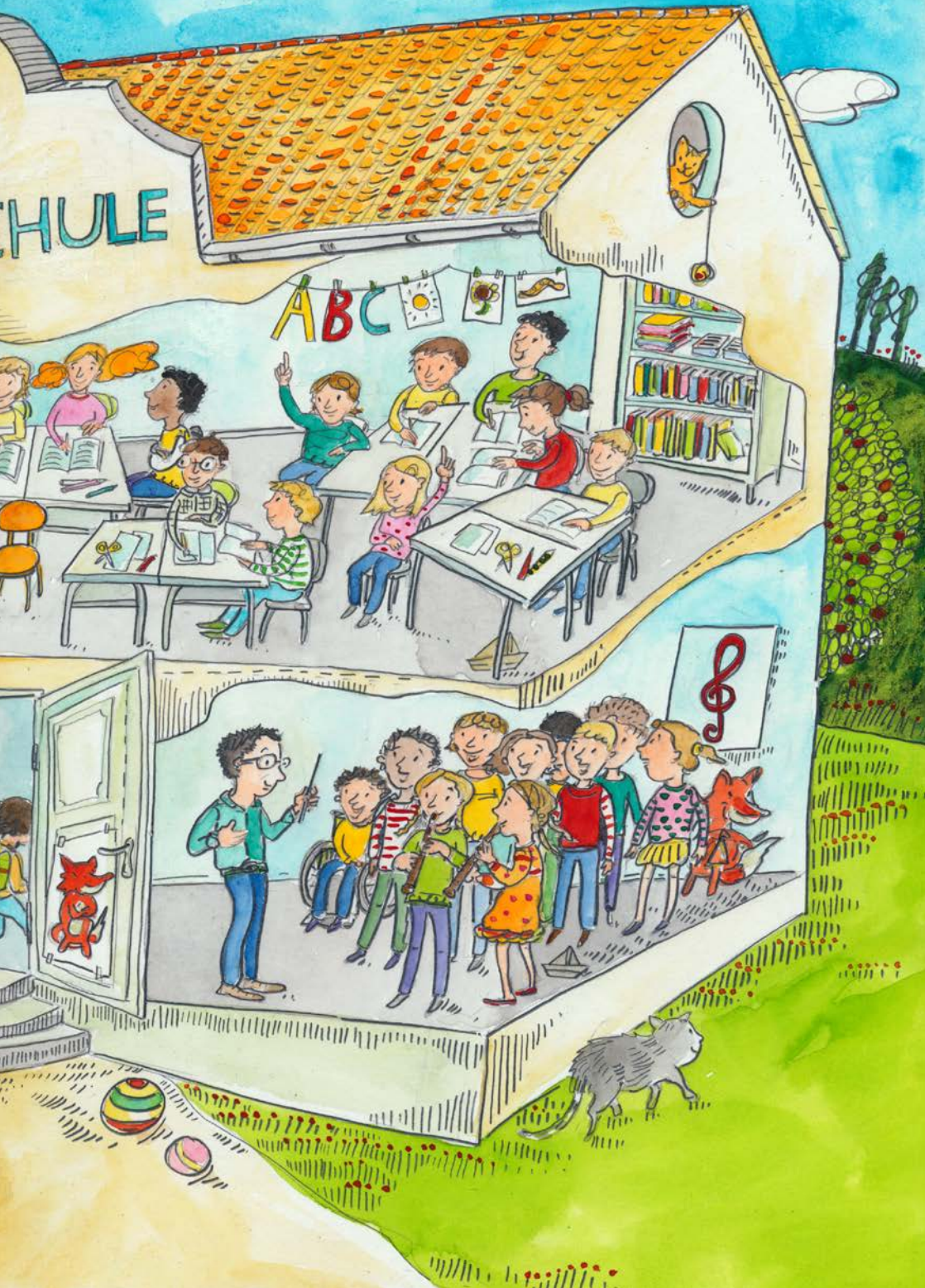
القراءة بصوت عال، الصحة، العناية بالأسنان، ارتداء الملابس بمفرده  
والاهتمام بالوقت المستغرق في ذلك، وحل واجب بفرده، وإنجاز مهمة،  
وتولي مسؤولية شيء ما.



Vorlesen, Gesundheit  
Zahnpflege  
sich allein anziehen und  
allein eine Aufgabe lösen,  
Verantwortung

dabei auf die Zeit achten  
einen Auftrag erfüllen  
für etwas übernehmen

HULE



انظروا إلى الصورة مع طفلكم.  
فهناك الكثير لتكتشفونه، مما يمكنه إثارة الفضول  
تجاه المدرسة.



# ٣ التحضير للمدرسة

لا يبدأ التحضير للمدرسة في آخر سنة في رياض الأطفال فقط، بل وأيضاً عند زيادة نطاقات التجريب مع تقدم العمر. ويُقصد بتحضير الأطفال للمدرسة، التعرف -بصفة خاصة- على احتياجات التعلم الفردية للأطفال، وخلق مواقف تعليمية مُحفزة.

بتسجيل الأطفال في المدرسة، يبدأ تسليم المدرسة الابتدائية مسؤولية مرحلة الالتحاق بالمدرسة. وتتعاون روضات الأطفال النهارية والمدارس الابتدائية تعاوناً وثيقاً خلال هذه الفترة. وتُبرم معظم المؤسسات التربوية اتفاقيات تعاون لهذا الغرض. ويتم تضمين أولياء الأمور والأطفال في هذه الاتفاقيات بشكل فعال.

وبناءً على خطة التعليم في سكسونيا، تتيح روضة الأطفال النهارية للأطفال، العديد من التجارب وفرص التعلم، في سنة التحضير للمدرسة أيضاً. وفي هذا الصدد، يراعي المعلمون مجالات النمو التي تمثل أهمية بالنسبة للعب والتعلم:

## النمو العقلي

- مثل الاكتشاف والترتيب والملاحظة (تعليم الرياضيات والعلوم الطبيعية)

## النمو العاطفي والاجتماعي

- مثل الإدراك بمنظور مختلف وفهم الآخرين واحترامهم

(التعليم البدني والاجتماعي)

## النمو البدني والحركي

- مثل الرسم والرقص والاتزان (التعليم البدني والجمالي)

## النمو اللغوي

- مثل الإنصات والسرد وطرح الأسئلة (التعليم التواصلي)

هنا يجري التعلم بطريقة شاملة، حيث تنصهر مختلف مجالات التعليم في الحياة اليومية التعليمية لروضات الأطفال النهارية. ويدرك الأطفال من خلال المشروعات المشتركة وفي أثناء اللعب، أن التعلم يشمل مجموعة متنوعة من الأنشطة.



## لحين بدء الدراسة، ما تزال هناك بعض المواعيد الواجب حضورها، والقرارات الواجب اتخاذها.

مشتركة. وإذا لزم الأمر، فسوف يقدم لكم إرشادات حول إمكانات الدعم من وجهة نظر طبية.

### فحص القبول في المدرسة

كما يتضمن النمو الصحي أيضًا تطعيمًا كافيًا؛ لحماية طفلكم والأطفال الآخرين من الأمراض المعدية. تحدثوا مع طبيب الأطفال الخاص بكم، حول التطعيمات المعززة الموصى بها لحين دخول المدرسة.

يقوم الأطباء التابعون لخدمة طب الأطفال والشباب، بإجراء فحص قبول بالمدرسة، لكافة حديتي الالتحاق بالمدرسة المنتظرين. ومن الجدير بالذكر أن هذا الفحص إلزامي. ويجرى الفحص في المدرسة، أو في مكتب الصحة، بحلول ٣١ يناير قبل دخول المدرسة. وسوف تتلقون دعوة لهذا الفحص.

أحيانًا، يعلق أولياء الأمور والأطفال قبيل حلول هذا الموعد. إلا أن هذا القلق لا مبرر له على الإطلاق. فكل طفل يحظى بنمو فريد، أدركتموه وشهدتموه باعتباركم أولياء أمور. والغرض من هذا الفحص، هو مراقبة نمو طفلكم، مع مراعاة مجالات النمو المتعلقة بالمدرسة. وبطريقة مرحبة، سيُظهر الطفل كل ما يمكنه فعله. ويمكنكم تبادل الأفكار مع الطبيب في محادثة

الخاصة. وهناك، تتوفر لهم مثلًا فصول دراسية مجهزة تجهيزًا خاصًا، ووسائل تعليمية متفردة، فضلًا عن إمكانات علاج وريعية. ويقوم المعلمون الذين تلقوا تدريبًا تربويًا خاصًا، بدعم الأطفال ومرافقتهم خلال الحياة المدرسية اليومية، من خلال مساعدات خاصة.

تنص المادة ٤٤ ج فقرة ٥ من قانون المدارس السكسوني، على أن بإمكانكم -بوصفكم أولياء الأمور- تحديد نوع المدرسة التي يتعلم فيها طفلكم ذو الاحتياجات التعليمية الخاصة.

### الاحتياجات التعليمية الخاصة

سوف يحظى الأطفال التي تظهر لديهم انحرافات ملحوظة في عملية نموهم، على دعم خاص في مرحلة الالتحاق بالمدرسة. ومن خلال محادثة مع إدارة المدرسة، يُقدم لأولياء الأمور معلومات حول إمكانات النمو في المدرسة، ويُسدَى لهم النصح بهذا الخصوص. وبناءً على إجراء تشخيصي، يمكن اكتشاف ما إذا كان هناك احتياجات تعليمية خاصة للطفل، وتحديد أي مدرسة يمكن أن تناسبه.

من حيث المبدأ، تتوفر إمكاناتية التعليم المشترك في مدرسة ابتدائية. وهنا يتلقى الأطفال دعمًا خاصًا من قبل المعلمين. وكثيرًا ما يحتاج هؤلاء الأطفال لمزيد من الوقت؛ لإتمام مهمة، أو يحتاجون إلى وسيلة مساعدة خاصة، أو وسيلة تعليمية متفردة. كما يعتمدون أحيانًا على إيجاد وسائل أخرى خلال التعلم.

بناءً على طبيعة الاحتياجات التعليمية الخاصة، يمكن تعليم الأطفال أيضًا في مدرسة تعليم عام لذوي الاحتياجات

لمستخدمي الطريق الآخرين. ساعدوا طفلكم حتى يتمكن من قطع طريق المدرسة بمفرده عما قريب.

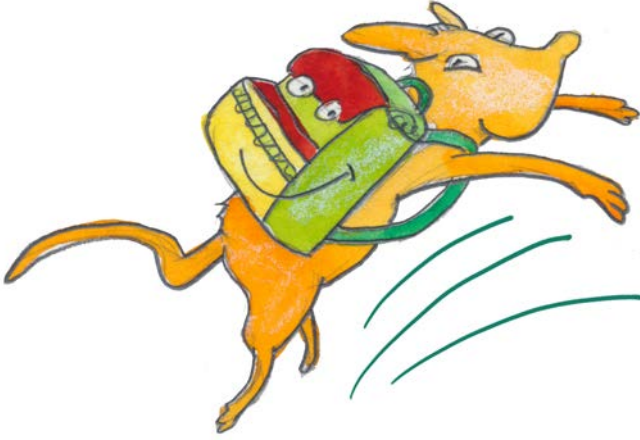
ومن الضروري مراقبة الأطفال خلال سيرهم على الطريق. كما تعد الملابس اللامعة والملونة، والعلامات المضيئة الموجودة على الملابس والحقيبة المدرسية، علاوة على غطاء الرأس اللامع، إشارات مساعدة مهمة لمستخدمي الطريق الآخرين.

## طريق آمن إلى المدرسة

غالبًا ما يستهان بذلك، رغم أن وجود طريق آمن للمدرسة يعد أمرًا بالغ الأهمية. وفي هذا الصدد، فإنكم -بوصفكم أولياء الأمور- تُعتبرون وسيلة مساعدة لا غنى عنها لطفلكم.

حتى قبل الدخول للمدرسة، يمكنكم التفكير مع طفلكم، بشأن اختيار أكثر الطرق أمانًا للذهاب إلى المدرسة. وليس بالضرورة أن يكون ذلك أقصر طريق. خصصوا وقتًا، وجربوا الطريق المستقبلي للمدرسة مع طفلكم. حددوا لطفلكم مصادر الخطورة المحتملة، أو اشرحوا السلوكيات الخاطئة





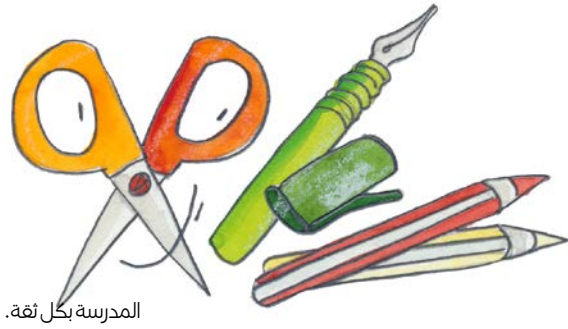
- هل الحقيبة تقف من تلقاء نفسها؟
- هل هي متينة ومقاومة للمطر؟

ينبغي أن تتوافق هذه الجوانب كلها مع رغبات طفلكم قدر الإمكان. يرجى أيضًا مراعاة الاعتبارات التالية، عند اختيار الحقيبة: الحقائق ذات الألوان الزاهية والأشرطة العاكسة تمنح طفلكم مزيدًا من الأمان خلال السير في الشارع. وتسهل الكئات المبطنة وبطانات الظهر من قدرة حمل الحقيبة. وينبغي أن يتناسب حجم الحقيبة ووزنها الفارغ مع حجم ووزن طفلك. وكقاعدة عامة: ينبغي ألا يتجاوز وزن أية حقيبة معبأة ١٠٪ من وزن جسم الطفل.

### الحقيبة المدرسية المناسبة

بالنسبة للأطفال، فإن الحقيبة المدرسية بمثابة جوهرة ورمز يُشير على أنهم أصبحوا حديثي الالتحاق بالمدرسة. وقبل أشهر من حفل استقبال تلاميذ المدرسة، يكون لدى الأطفال رغبات تتمحور حول شكل الحقيبة ولونها والشخصية المفضلة المصورة عليها. ولكن بالنسبة لكم، ينصب كامل التركيز على أسئلة أخرى:

- ما الحقيبة المناسبة؟
- هل يمكن أن يوضع فيها أدوات الدراسة كلها؟
- هل هناك مساحة لعبية للخيز وزجاجة المشروبات؟
- هل القفل مناسب لاستخدامات الأطفال؟



المدرسة بكل ثقة.

## أدوات العمل الضرورية

إذا كان طفلكم أعسر، فهذه ميزة، وليست عيبًا. ومن أجل دعم طفلكم في هذا الصدد، توجد أدوات عمل مدرسية مختلفة للغسر (مثل أقلام الحبر والمقصات ومقابض الأقلام).

بعد تعليمكم على التحدي الكبير المتمثل في شراء الحقيبة، ينبغي أن تتمهلوا قليلاً عند شراء أدوات العمل المدرسية. حيث تحدد كل مدرسة ابتدائية أدوات العمل المدرسية اللازمة بنفسها.

وفي اجتماع أولياء الأمور، الذي ينعقد عادةً في شهر مايو/ يونيو قبل الالتحاق بالمدرسة الابتدائية، ستنتظعون على أدوات العمل التي يحتاجها طفلكم. ويمكنكم توجيه الأسئلة إلى معلمي



ضروريًا؛ لينعم طفلكم بتعلم مبهج وناجح في المدرسة.

## تغيُّر الروتين اليومي

إن بدء اليوم بهدوء مع إفطار جماعي، وتوفير ما يكفي من الحركة، وفترات استراحة لاستجماع القوة، ووقت كافٍ للسرد وللفعاليات المشتركة، وقسط كافٍ من النوم، كلها أمورٌ تساعد طفلكم، وتسهل له التعلم في المدرسة.

بدء الدراسة ليس فقط مجرد مرحلة جديدة لطفلك. فسوف تختلف حياتكم الأسرية اليومية من الآن أيضًا.

حيث يخطو طفلكم خطوة كبيرة في حياته، ويحتاج إلى ثقتكم ودعمكم في الكثير من المواقف. وربما يمكنكم تخصيص المزيد من الوقت لطفلكم حديث الالتحاق بالمدارس، لاسيما في الأسابيع الأولى من المدرسة. اسألوا عن الفعاليات التي تُقام في المدرسة. شاركوا طفلكم فرحته بنجاحاته كلها. ساعدهم أينما كانت المساعدة ضرورية. وامنحوه الثقة. يمر حديثو الالتحاق بالمدرسة بمرحلة نمو حاسمة من الناحية الجسدية. كما أن روتين الحياة اليومية المتوازن يعد متطلبًا

## ٤ ارتياد داررعاية الأطفال (هورت)



عنكم في هذا الصدد. وفي الحوار الذي يُجرى معكم ومع طفلكم، تراعى احتياجات المشاركين جميعهم في تشكيل الحياة اليومية المدرسية والحياة اليومية في داررعاية الأطفال (هورت).

ويعتمد التعاون بين المدرسة وداررعاية الأطفال (هورت) على ظروف كل منهما. ولهذا الغرض، تبرم المؤسسات اتفاقيات تعاون، يجري فيها تنسيق نطاقات التعلم والتجريب في الحياة اليومية التعليمية.

بينما يكون ارتياد الأطفال للمدرسة الابتدائية إلزاميًا، فإن ارتياد داررعاية الأطفال (هورت) هو أمر طوعي. وفي ساكسونيا، تتوفر رعاية حسب الحاجة من خلال دوررعاية الأطفال (هورت). ولكم -بوصفكم أولياء الأمور- مطلق الحرية، في تحديد ما إذا كنتم ترغبون في الاستفادة من عرض داررعاية (هورت) لطفلكم. وإذا كان الأمر كذلك، أبرموا عقد رعاية مع الجهة الداعمة لداررعاية (هورت). كما تُحضر مساهمات أولياء الأمور من قبلها أيضًا.

عند التسجيل بالمدرسة، اسألوا عن كيفية تنظيم إجراءات التسجيل في داررعاية الأطفال (هورت).

على الرغم من أن المدرسة الابتدائية وداررعاية الأطفال (هورت) مؤسستان مختلفتان من الناحية الهيكلية، فإنهما تتحملان معًا المسؤولية التربوية للأطفال الموكّل إليهما رعايتهم. وبوصفكم أولياء الأمور، فإنكم شركاء مهمون ولا غنى

# 0 الإطار القانوني والزميني

ترد أهم الأحكام في ضمن قانون المدارس السكسوني (SächsSchulG) ولائحة المدارس الابتدائية (SOGS).



## بدء التعليم الإلزامي

السند القانوني - مادة ٢٧ فقرة ١ قانون المدارس السكسوني

في بداية العام الدراسي، يُلزم جميع الأطفال الذين أتموا السنة السادسة من عمرهم بحلول ٣٠ يونيو من السنة التقييمية الجارية، بارتداء المدرسة. كما يسري التعليم الإلزامي أيضًا على الأطفال الذين أتموا السنة السادسة من عمرهم بحلول ٣٠ سبتمبر من السنة التقييمية الجارية، وسُجلوا في المدرسة من قبل أولياء أمورهم.

## التسجيل في المدرسة

السند القانوني - مادة ٣ الفقرات من ١ إلى ٧ من لائحة المدارس الابتدائية

يجب تسجيل الأطفال الذين أصبحوا في سن التعليم الإلزامي من قِبل أولياء أمورهم في المدرسة الابتدائية التابعة لمنطقتهم التعليمية، في الفترة من ١ أغسطس إلى ١٥ سبتمبر من العام السابق للالتحاق بالمدرسة.

## ملاحظة

يتم إعلام أولياء الأمور بمواعيد التسجيل بالمدرسة بالطريقة المعتادة في المنطقة.

## الالتحاق المبكر بالمدرسة

السند القانوني - مادة ٢٧ فقرة ٢ من قانون المدارس السكسوني؛ مادة ٣ فقرة ٢ عبارة ٢ من لائحة المدارس الابتدائية

بالنسبة للأطفال الذين لم يبلغوا بعد السن المطلوبة للالتحاق بالمدارس، يُمكن قبولهم في المدرسة بناءً على طلب مُقدم من أولياء أمورهم عند بدء العام الدراسي وذلك في حال كانوا يتمتعون بمستوى النمو العقلي والبدني اللازم لارتداء المدرسة.

## ملاحظة

إن عملية اتخاذ قرار في هذا الشأن يجب أن تصاحبها استشارة تعليمية. مكن إشراك روضة الأطفال النهارية في عملية اتخاذ القرار بشرط الحصول على موافقة أولياء أمور الطفل. وبناءً على القرار المُتخذ، يلتزم أولياء الأمور بالحرص على ارتداء الطفل للمدرسة. وبناءً على ذلك لن يعد بإمكان أولياء الأمور إلغاء تسجيل الطفل من جانب واحد فقط. ويجب التسجيل للالتحاق المبكر بالمدرسة بلغاية ٢٨ فبراير من سنة الالتحاق بالمدرسة.

## التأجيل

السند القانوني - مادة ٢٧ فقرة ٣ من قانون المدارس السكسوني؛ مادة ٤ فقرة ٣ و ٤ من لائحة المدارس الابتدائية

لا يمكن تأجيل الالتحاق المدرسي إلا في حالات استثنائية. يتخذ مدير المدرسة القرار، بتأجيل الالتحاق المدرسي إذا لم يكن من المتوقع أن يتمكن الطفل من المشاركة في الحصص بنجاح؛ بسبب مستوى النمو العقلي أو البدني، أو إذا لم تكن هناك مؤشرات على وجود احتياجات تعليمية خاصة.

### ملاحظة

لا يمكن التأجيل لإمرة واحدة فقط. بالتنسيق مع أولياء الأمور ومعلمي روضة الأطفال النهارية، يتخذ مدير المدرسة تدابير الدعم التعليمي المناسبة.

## إصدار إفادات القبول بالمدرسة

السند القانوني - مادة ٢٧ فقرة ٤ قانون المدارس السكسوني

يتخذ مدير المدرسة القرارات اللازمة.

### ملاحظة

يتم إعلام أولياء الأمور بالقرار في شهر مايو/يونيو عن طريق إرسال إفادة خطية.

## فحص القبول في المدرسة

السند القانوني - مادة ٢٦ قانون المدارس السكسوني؛ مادة ٤ فقرة ٤ من لائحة الرعاية الصحية المدرسية

من حيث المبدأ، يُجرى فحص القبول في المدرسة لغاية ٣١ يناير من العام الذي يُفترض أن يلتحق فيه الطفل بالمدرسة. حيث يُجرى الفحص إما في غرف مناسبة في المدرسة الابتدائية، أو في قاعات مكتب الصحة. يقوم مدير المدرسة بإبلاغ أولياء الأمور بموعد الفحص ومكانه، ويشير إلى ضرورة حضور أحد الأبوين في أثناء الفحص.

## استثناء المنطقة التعليمية

السند القانوني - مادة ٢٥ الفقرات من ١ إلى ٣، وفقرة ٥ من قانون المدارس السكسوني؛ مادة ٣ فقرة ٥ من لائحة المدارس الابتدائية

لكل مدرسة ابتدائية منطقة تعليمية. وإذا أراد أولياء الأمور ارتياد طفلهم لمدرسة ابتدائية خارج المنطقة التعليمية، يجب عليهم تقديم طلب التحاق بالمدرسة الابتدائية التي يرغب الطفل في ارتيادها، بحلول ١٥ فبراير من سنة الالتحاق بالمدرسة على أقصى تقدير، مع بيان الأسباب.



## التسجيل في مدرسة ابتدائية ذات تمويل خاص

السند القانوني - مادة ٣ الفقرات ١ و ٣ و ٤ من لائحة المدارس الابتدائية

يمكن لأولياء الأمور تسجيل طفلهم في مدرسة ذات تمويل خاص. حيث يرسلون إخطارًا كتابيًا بهذا، مزودًا باسم المدرسة ذات التمويل الخاص، إلى مدرسة ابتدائية تابعة لمنطقتهم التعليمية بحلول ١٥ سبتمبر من العام السابق للالتحاق بالمدرسة. وبعد هذا الإخطار المُرسَل من أولياء الأمور تسجيلًا في المدرسة الابتدائية التابعة لمنطقتهم الابتدائية بموجب المادة ٣ فقرة ٢ من لائحة المدارس الابتدائية. فمن أجل ارتياد مدرسة معتمدة ذات تمويل خاص، يسجل أولياء الأمور طفلهم في مدرسة ابتدائية ذات تمويل عام تابعة لمنطقتهم التعليمية؛ بغرض إجراء فحص القبول بالمدرسة.

### ملاحظة

تتخذ المدرسة ذات التمويل الخاص قرار القبول.

## التعاون بين روضة الأطفال النهارية والمدرسة الابتدائية

السند القانوني - مادة ٥ الفقرتان ٤ و ٥ من قانون المدارس السكسوني؛ مادة ٥ فقرة ٢ من لائحة المدارس الابتدائية

بموجب موافقة كتابية من أولياء الأمور، يمكن للمعلمين الاطلاع على وثائق نمو الطفل. وقد يكون مستوى النمو الحالي مسجلًا بالفعل في روضة الأطفال النهارية، وبالتالي يمكن تنسيق تدابير الدعم الناتجة عنه مع روضة الأطفال النهارية ومع أولياء الأمور، وخاصة بالنسبة للأطفال ذوي الاحتياجات التنموية الخاصة.

### ملاحظة

من حيث المبدأ، يُسجل مستوى النمو الحالي خلال الأسابيع الأولى في المدرسة.

## تسجيل الأطفال الذين يتحدثون لغة أم غير الألمانية أو من كانت لغتهم الأم ليست الألمانية فقط

السند القانوني - مادة ٣ فقرة ٦ من لائحة المدارس الابتدائية

تُقدم استشارات تعليمية خاصة -بناءً على رغبة أولياء الأمور- للأطفال الذين يتحدثون لغة أم غير الألمانية أو من كانت لغتهم الأم ليست الألمانية فقط.



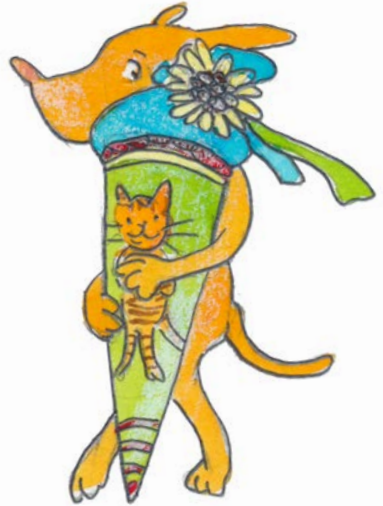
ينطق الفتي ذو السترة الصفراء كلمة "مدرسة" باللغة التركية. في حين تنطق الفتاة ذات النظارات كلمة "مدرسة" باللغة الروسية. ويقول الكلب "ها هاو".



يمكنكم -بوصفكم أولياء الأمور- دعم طفلكم في السنة التحضيرية للمدرسة، إذا

## حفل استقبال تلاميذ المدرسة

يقام حفل استقبال تلاميذ المدرسة دائمًا في آخر ليلة سبت قبل اليوم الدراسي الأول. حيث يهدي الكثير من أولياء الأمور أطفالهم كيتنا مدرسيًا به حلوى وهدايا صغيرة (ممحة، أقلام...).









الناشر:

وزارة الثقافة في ولاية ساكسونيا  
قسم ٤٣ - المدارس الابتدائية ومدارس ذوي الاحتياجات الخاصة  
1 Carolaplatz  
Dresden .١.٩٧

التحرير:

قسم ٤٣، د. كاترين رايشل-فينرت، وأنيث باور  
الرسومات:

سيلفيا جراونير، [www.graupner-illustration.de](http://www.graupner-illustration.de)

التصميم والتنضيد:

STAWOWY - [www.stawowy-agentur.de](http://www.stawowy-agentur.de)

الطباعة:

[www.print24.de](http://www.print24.de)

الموعد النهائي للتحرير:

سبتمبر ٢٠١٨

الحصول على الكتيب:

يمكن الحصول على هذه الكتيب مجاناً لدى:

الهيئة المركزية لتوزيع الكتيبات التابعة لحكومة ولاية ساكسونيا

Dresden .١١٢٧, ٣. Hammerweg

الهاتف: +٣٥١ ٣٦٧١ ٢١.٣٦٧١

تليفاكس: +٣٥١ ٣٦٨١ ٢١.٣٦٨١

بريد إلكتروني: [publikationen@sachsen.de](mailto:publikationen@sachsen.de)

[www.publikationen.sachsen.de](http://www.publikationen.sachsen.de)