

Rok před nástupem do školy

Příručka pro rodiče



Obsah

1 Oblasti vývoje při přechodu do školy	4
Duševní vývoj	4
Citový a sociální vývoj	5
Tělesný a motorický vývoj	6
Řečový vývoj	7
2 Situace v každodenním životě	10
3 Příprava na školu	16
Lékařská prohlídka před nástupem do školy	17
Speciální vzdělávací potřeby	17
Bezpečná cesta do školy	18
Správná školní aktovka	19
Potřebné pracovní materiály	20
Změna denního režimu	20
4 Návštěva školní družiny	21
5 Právní a časový rámeček	22
Právní a časový rámeček	22
Zápis do školy	22
Předčasné zahájení školní docházky	22
Odklad	23
Vydání rozhodnutí o přijetí do školy	23
Lékařská prohlídka před nástupem do školy	23
Výjimka ze školského obvodu	23
Přihlášení do základní školy neveřejného zřizovatele	24
Spolupráce mateřské a základní školy	24
Přihlášení dětí, jejichž původním jazykem není němčina	24
6 Zvědavost na školu	25
Slavnostní zahájení školní docházky	25

Slovo úvodem

Milí rodiče,

zahájení školní docházky je významnou událostí pro Vaše dítě i celou rodinu.

Tato nová životní etapa je spojena s radostmi i starostmi, očekáváním i nejistotami. Vy jako rodiče při tom můžete dítěti pomoci. Dítě si bude zvykat na novou roli – roli školáka. Je dobře, když je povzbudíte svou pozorností a vyjádřením podpory. Mluvte se svým budoucím školákem o škole. Ukažte mu svůj zájem. Nechte dítě vyprávět, co si pod pojmem škola představuje. Rok před nástupem do školy můžete spolu s dítětem využít tak, aby se do nové etapy vydalo s radostí a zvědavostí.

Tato příručka pro rodiče Vám chce s asistováním Vašemu dítěti pomoci a odpovědět na důležité otázky, které se v průběhu přípravy na školu mohou vynořit. Má Vám být oporou v poskytování podpory Vašemu dítěti a jeho povzbuzování. Nejste v tom však sami, i v mateřské školce se totiž na přípravný rok před nástupem do školy klade velký důraz. Využijte možností, které plynou ze spolupráce různých partnerů a jejich nabídek pro rozvoj dítěte.

Přeji Vám a Vašemu dítěti do této důležité fáze jeho vývoje jen to nejlepší.



Christian Piwarz
saský státní ministr pro vzdělávání



1 Oblasti vývoje při přechodu do školy

Děti se vyvíjejí rozdílně. Každé dítě je přitom jedinečné a nezaměnitelné. Pro přechod do školy jsou zvláště důležité následující oblasti vývoje:

Duševní vývoj

Duševní, nebo také kognitivní vývoj znamená schopnost poznávat, přiřazovat, chápat sebe sama, ostatní a své okolí a vyrovnávat se s tím. Jde o mnohvrstevný proces, který v sobě spojuje vnímání, myšlení, učení a paměť. Tyto schopnosti přitom silně závisejí na pozornosti a motivaci.

Při hře se děti učí poznávat barvy a tvary, v paměťových hrách jsou často neporazitelné. Během procházek v přírodě objevují drobnosti, vnímají zvuky a vůně. Vymýšlejí si příběhy. Pozorují a chápou, vytvářejí srovnání a přiřazují věci.

Duševní vývoj

„Hele, motýl!“ – Dívka v červeném svetru ví: „Myslím, že to je žlutásek.“

Chlapec s brýlemi říká: „To zní jako kos.“

Dítě v holínkách říká: „Jsem zvědavý, jestli moje lodička poplave.“



Geistige Entwicklung

Citový a sociální vývoj

Citový vývoj je v prvních letech života úzce vázán na nejbližší osoby. Láska, pocit jistoty a bezpečí jsou důležitými předpoklady pro to, aby dítě získalo „základní důvěru“. Tato důvěra dítěti umožňuje všímavost a odvahu při zacházení s vlastními pocity. Zkoušením a napodobováním se děti učí, jak se navazují přátelství, vyjednávají a snášejí

kompromisy, i jak se vyjadřují vlastní přání. Jsou spolu s ostatními lidmi ve svém okolí zapojovány do rozhodování tak, jak to odpovídá jejich věku, a nacházejí řešení problémů. Díky tomu roste jejich sebevědomí. V každodenním soužití se tak děti naučí zvládat i občasné neúspěchy, rozumět druhým a společně zvládat úkoly.

Citový a sociální vývoj

Dítě v zeleném svetru říká: „Já tu hru nemám rád, protože vždycky prohrajou.“

Dívka v růžovém svetru odpovídá: „Člověk se musí naučit občas i prohrát.“

Dítě v pruhovaném svetru říká: „Rozdělíme se spravedlivě.“



Emotionale und soziale Entwicklung

Tělesný a motorický vývoj

Vývoj dítěte je v raném věku provázen tělesným růstem a rozšiřováním motorických dovedností. U motoriky se přitom rozlišuje mezi hrubou motorikou – běhání, házení, držení rovnováhy – a jemnou motorikou – pohyby ruky, koordinace ruky a oka. Pomocí rozmanitých pohybů se děti učí vnímat své tělo a rozvíjejí rovnováhu a šikovnost.

Pohybem při sportu a hře, venku i doma, se děti učí vytrvat, srovnávat se s ostatními, radovat se, poznávat limity. Při oblékání a svlékání, malování, kreativních činnostech (tvarování, skládání, stříhání), při skákání a chytání zkouší své možnosti. Důležitým předpokladem učení je tělesné zdraví, zatížitelnost a duševní pohoda.



Tělesný a motorický vývoj

Žena navrhuje: „Potom ty lodičky pustíme na vodu.“

*Körperliche und motorische
Entwicklung*

Řečový vývoj

Řeč je schopnost, která je člověku dána. Aby se řeč mohla rozvíjet, je třeba se dětem věnovat, potřebují intenzivní kontakt se svými nejbližšími osobami a intenzivní řečové podněty. Je důležité s dětmi hodně mluvit a věnovat jim čas na rozhovory. Naučí se při nich například naslouchat, klást otázky a rozumět jiným formám projevu, jako je mimika a gesta. Předčítání skýtá řadu podnětů

pro rozvoj řeči, například vzory pro vyprávění vlastních příběhů nebo rozšíření slovní zásoby. Díky seznamování se s rozmanitými knihami roste chuť číst a podporuje se rozvoj řeči. Nová média jako tablet nebo chytrý telefon lze používat v smysluplných souvislostech, odpovídajícím způsobem podle věku dítěte a kontrolovaně. Řeč je pro proces učení nepostradatelná.

Řečový vývoj

Dítě se sluchátky říká: „Už mi to cédéčko dohrálo. Mám vám povykládat, co jsem poslouchal?“



Sprachliche Entwicklung

Níže najdete ještě další tipy, jak můžete své dítě podpořit zejména v těch oblastech vývoje, které jsou důležité pro přechod do školy.

Duševní vývoj

- Prožívejte spolu se svým dítětem radost z objevování a učení se.
- Nechte dítě v každodenním životě ukazovat a pojmenovávat množství, tvary a barvy.
- Poskytujte svému dítěti nejrůznější příležitosti k osvojení vědomostí o světě.
- Mluvte s dítětem o tom, co vnímá a prožívá.
- Pochvalte dítě, když se mu něco podaří.

Citový a sociální vývoj

- Dejte dítěti možnost, aby se samo otestovalo a spolurozhodovalo.
- Dohodněte se s dítětem na pravidlech pro každodenní život a důsledně je dodržujte.
- Umožněte kontakt s jinými dětmi.
- Vzbuzujte v dítěti zvědavost na školu.
- Ukažte dítěti, jak má přiměřeně nakládat s prohrami, zklamáním a strachy.

Tělesný a motorický vývoj

- Poskytněte dítěti hodně prostoru a času pro pohyb, sport a hry.
- Podporujte rituály při péči o tělo.
- Dbejte na správné držení těla a zdravou stravu.
- Umožňujte dítěti házet, skákat, udržovat rovnováhu, ale také malovat, tvořit a zpívat.
- Nechte dítě samostatně vykonávat činnosti každodenního života.

Řečový vývoj

- Věnujte hodně času rozhovorům s dítětem.
- Předčítejte dítěti a mluvejte s ním o jeho myšlenkách a pocitech.
- Dbejte na srozumitelnou řeč.
- Pokládejte dítěti otázky a umožněte mu, aby se ptalo.
- Vzbuzujte zájem o psaný jazyk.

2 Situace v každodenním životě

Se svým dítětem prožíváte v každodenním životě nejrůznější situace. Všude ho přitom můžete připravovat na život a školu. Je úplně jedno, jestli to je při společném jídle, na hřišti, na procházce v přírodě nebo před spaním. Děti se učí tím, že prožívají a spoluvytvářejí každodenní i mimořádné události v rodině. Ke slovu při tom přicházejí různé oblasti vývoje. Důležité je, abyste dítě v daných situacích povzbuzovali a ujišťovali.

Na následujících obrázcích jsou znázorněny vybrané situace z každodenního života, které podněťují k počítání, vyprávění, přemýšlení a napodobování.



Feinmotorik: Brote schmieren,
Zuordnung von Besteck und
mit Messer und Gabel essen,
Tischsitten, Rücksichtnahme,
Geschirr zur Anzahl der Personen

Jemná motorika: mazání chleba, jedení vidličkou a nožem, stolování, ohleduplnost. Přidělení příboru a nádobí podle počtu osob.

Lezení, balancování, pohyb v provozním prostoru, vyjednávání, výdrž, sociální pravidla, prosba o pomoc, společné přemýšlení o spravedlnosti.



Klettern, Balancieren, Bewegung im Verkehrsraum
Aushandeln, Aushalten lernen, soziale Regeln, um Hilfe bitten,
gemeinsam über Gerechtigkeit nachdenken

Turistika, vytrvalost, pohyb v terénu, zhluboka dýchat, rozšíření vědomostí o světě, objevování nového, zapamatovat si listy stromů, ochrana přírody, hovory o uskutečněných objevech.



Wandern, durchhalten, über Stock und Stein springen, tief durchatmen,
Weltwissen erweitern, Neues entdecken,
sich Blätter von Bäumen merken,
Umwelt schützen, über Entdecktes sprechen

Předčítání, zdraví, čištění zubů, samostatně se obléci a dávat přitom pozor na čas, samostatně vyřešit úkol, splnit příkaz, převzít za něco odpovědnost.



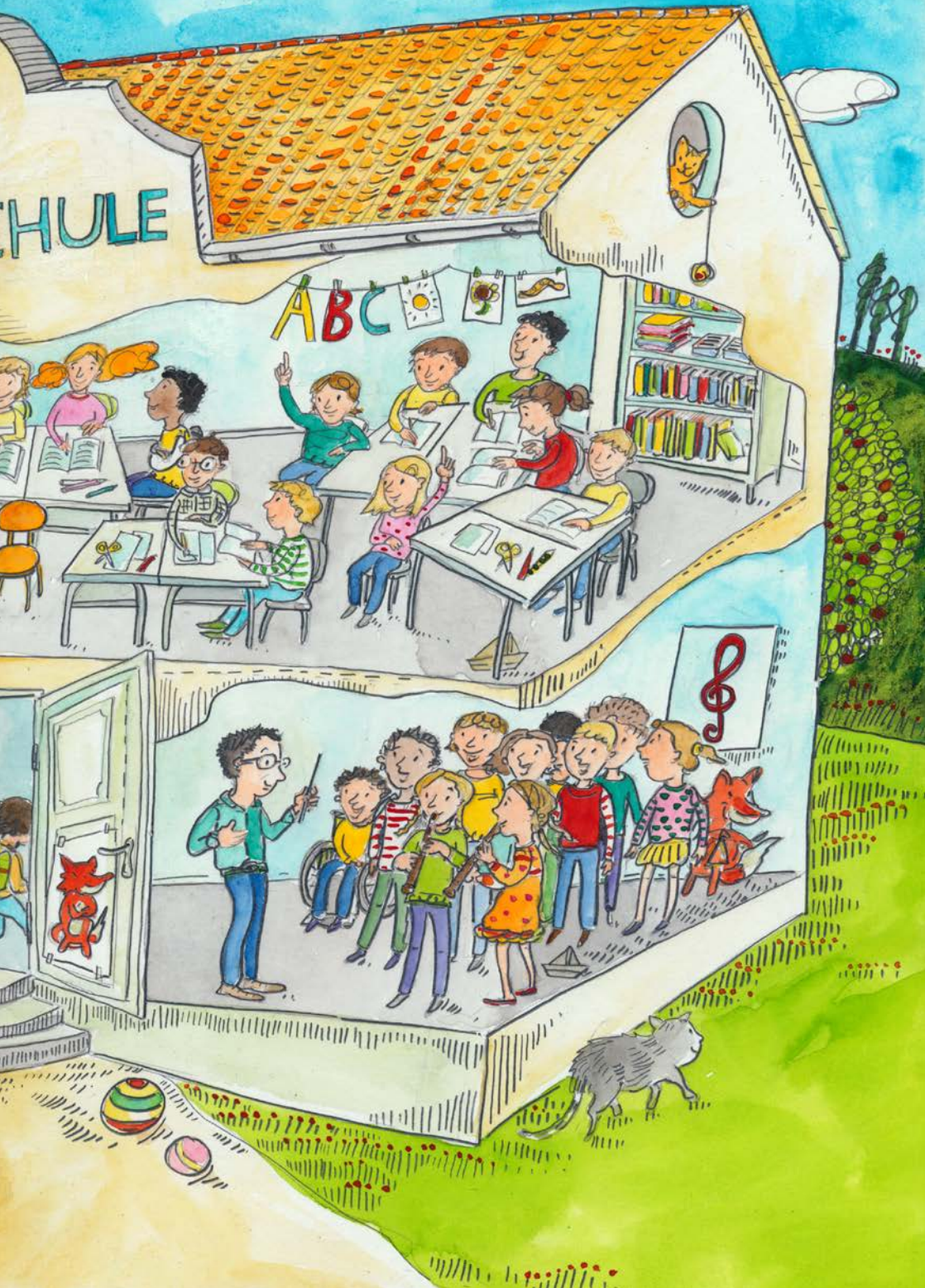
Vorlesen, Gesundheit
Zahnpflege
sich allein anziehen und
allein eine Aufgabe lösen,
Verantwortung

dabei auf die Zeit achten
einen Auftrag erfüllen
für etwas übernehmen

Prohlédněte si obrázek spolu s dítětem.
Objevte na něm spoustu věcí, které mohou
vzbudit zvědavost na školu.



HULE



3 Příprava na školu

Příprava na školu nezačíná až v posledním roce školky, i když se prostor pro zkušenosti s přibývajícím věkem rozšiřuje. Připravovat děti na školu znamená zejména rozpoznat individuální vzdělávací potřeby dětí a vytvářet situace podněcující učení.

Již přihlášením dětí do školy začíná také vstupní fáze školní docházky v odpovědnosti základní školy. Mateřské a základní školy v tomto období úzce spolupracují. Většina zařízení za tím účelem uzavírá dohody o spolupráci. Rodiče a děti jsou aktivně zapojováni.

Mateřská škola umožňuje dětem na základě vzdělávacího plánu Šaska už v průběhu přípravného roku před nástupem do školy čerpat spoustu zkušeností a vytváří příležitosti k učení. Pedagogičtí pracovníci přitom zohledňují oblasti vývoje, které jsou důležité pro hry a učení:

Duševní vývoj

- např. objevování, uspořádání, pamatování si (matematické a přírodovědné vzdělávání)

Citový a sociální vývoj

- např. diferencované vnímání, pochopení a respektování druhých (somatické a sociální vzdělávání)

Tělesný a motorický vývoj

- např. malování, tanec, nácvik rovnováhy, (somatické a estetické vzdělávání)

Řečový vývoj

- např. poslouchání, vyprávění, dotazování (komunikativní vzdělávání)

Protože učení je komplexní proces, stírají se v pedagogické praxi v mateřských školách hranice jednotlivých oblastí vzdělávání. Při společných projektech a hrách děti zjišťují, že učení zahrnuje nejrůznější činnosti.

Před nástupem do školy je třeba splnit různé povinnosti a učinit různá rozhodnutí.

Lékařská prohlídka před nástupem do školy

Lékaři pro děti a dorost provádějí u všech budoucích prvňáčků lékařskou prohlídku před nástupem do školy. Tato prohlídka je povinná. Provádí se ve škole nebo na úřadě pro zdraví nejpozději 31. ledna před nástupem do školy. Na prohlídku Vám bude zaslána pozvánka.

Někdy jsou rodiče a děti před touto prohlídkou nervózní. K nervozitě však vůbec není důvod. Každé dítě se vyvíjí svým jedinečným způsobem, který jste jako rodiče už od narození pozorovali a u nějž jste asistovali. Úkolem této prohlídky je

podívat se na vývoj Vašeho dítěte z hlediska těch oblastí vývoje, které jsou důležité pro školní docházku. Formou hry Vaše dítě ukáže, co všechno už umí. V rozhovoru s lékařem si navzájem předáte informace. Pokud je to nutné, informuje Vás o možnostech podpory z lékařského hlediska.

Ke zdravému vyrůstání patří také dostatečné očkování, abyste své i ostatní děti chránili před infekčními nemocemi. Zeptejte se svého dětského lékaře, která přeočkování se doporučují ještě před nástupem do školy.

Speciální vzdělávací potřeby

Dětem, jejichž vývoj vykazuje výrazné odchylky, je ve vstupní fázi školní docházky poskytována speciální asistence. V rozhovoru s vedením školy jsou rodiče informováni o možnostech rozvoje ve škole a dostane se jim potřebného poradenství. Diagnostickými metodami lze zjistit, zda má dítě speciální vzdělávací potřeby a která škola může těmto potřebám nejlépe vyhovět.

Obvykle existuje možnost společné výuky na základní škole. Zde děti obdrží speciální podporu ze strany učitelů. Často tyto děti potřebují o něco více času na zvládnutí úkolů, zvláštní pomůcky nebo individuální učební pomůcky. Někdy také při učení musejí hledat jiné cesty.

V závislosti na tom, jakého charakteru jsou speciální vzdělávací potřeby dítěte, může dítě navštěvovat také speciální školu zajišťující všeobecné vzdělání. Zde jsou k dispozici například speciálně vybavené učebny, individuální učební pomůcky a děti mají možnosti terapií a péče. Učitelé se vzdělávají v oboru speciální pedagogiky děti podporují, asistují jim a poskytují jim individuální pomoc při každodenní návštěvě školy.

§ 4c, odst. 5 saského školského zákona stanovuje, že rodiče mohou spolurozhodovat, na jakém typu školy bude jejich dítě se speciálními vzdělávacími potřebami vzděláváno.

Bezpečná cesta do školy

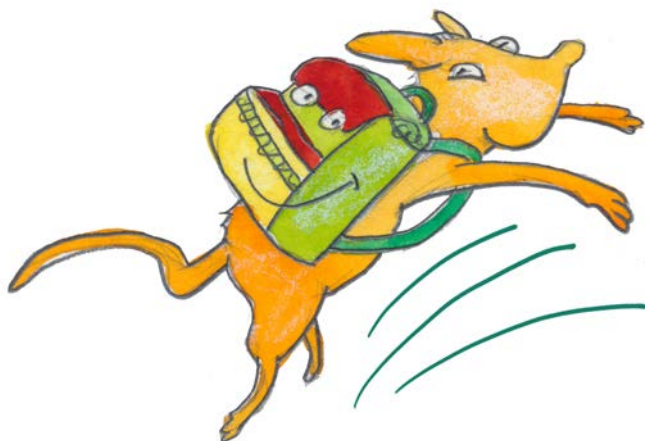
Důležitá, avšak často podceňovaná, je bezpečná cesta do školy. Jako rodiče zde dítěti poskytnete nepostradatelnou pomoc.

Už před zahájením školní docházky si spolu s dítětem můžete promyslet, která cesta do školy je nejbezpečnější. Nemusí to být vždy nejkratší cesta. Udělejte si čas a spolu s dítětem si nacvičte jeho budoucí cestu do školy. Upozorněte dítě na

možné zdroje nebezpečí nebo chybné chování jiných účastníků silničního provozu. Trénujte své dítě, aby cestu do školy zvládlo brzy samostatně.

Zejména pro děti je v silničním provozu životně důležité, aby byly vidět. Světlé a barevné oblečení, reflexní prvky na oblečení a školní aktovce či světlá pokrývka hlavy dobře upozorní ostatní účastníky provozu.





Správná školní aktovka

Pro děti je aktovka ozdoba, vnější znak toho, že jsou teď školáci. Už několik měsíců před nástupem do školy vyjadřují svá přání, jak má aktovka vypadat, jakou má mít barvu, jaká oblíbená postavička ji má zdobit. Pro Vás jsou však důležité úplně jiné otázky:

- Která aktovka dobře sedí na zádech?
- Vejdou se do ní všechny pracovní materiály?
- Je v ní místo na svačinu a pití?
- Je zavírání aktovky takové, aby se dětem dobře používalo?
- Stojí aktovka samostatně, když se nedrží?
- Má pevnou konstrukci a je odolná proti dešti?

Všechny tyto aspekty by se měly pokud možno shodovat s přáním dítěte. Při výběru aktovky vezměte dále v úvahu tyto skutečnosti: Aktovka zářivých barev a s reflexními pruhy zvýší bezpečnost dítěte v silničním provozu. Široké polstrované ramenní popruhy a polstrovaná záda aktovky usnadňují její nošení. Velikost aktovky a její vlastní hmotnost by měly odpovídat váze dítěte. Základní pravidlo zní: Hmotnost plné aktovky nemá překročit 10 % tělesné hmotnosti dítěte.



Potřebné pracovní materiály

Poté, co jste úspěšně zvládli nelehkou koupí aktovek, měli byste s nákupem pracovních materiálů počkat. Každá základní škola sama rozhoduje o tom, jaké pracovní materiály jsou potřeba.

Na rodičovské schůzce, která se obvykle koná v květnu/červnu před zahájením školní docházky v dané základní škole, se dozvíte, jaké pracovní ma-

teriály bude Vaše dítě potřebovat. S dotazy se vždy můžete s důvěrou obrátit na učitele Vaší školy.

Je-li Vaše dítě levák, jedná se o mimořádnost, nikoli o slabinu. Existují různé pracovní pomůcky pro leváky, které dítěti v tomto směru pomohou (např. plnicí pero, nůžky, nástavce na tužku).



Změna denního režimu

Nástup do školy je novou životní etapou nejen pro Vaše dítě. Také každodenní život celé rodiny nyní bude vypadat jinak.

Vaše dítě čeká velký životní krok a v mnoha ohledech bude potřebovat Vaši důvěru a podporu. Zejména v prvních týdnech školy byste prvňáčkoví mohli věnovat trochu více času. Ptejte se ho na zážitky ze školy. Radujte se s ním ze všech úspěchů. Pomozte mu tam, kde je to nutné. Dodávejte mu jistotu.

Prvňáčci se nacházejí v rozhodující fázi tělesného růstu. Vyvážený denní režim je předpokladem radosného a úspěšného učení ve škole.

Klidný začátek dne se společnou snídaní, dostatek pohybu, přestávky na odpočinek a načerpání sil, čas na vyprávění a společné zážitky, dostatečný spánek – to vše pomáhá a usnadní dítěti učení ve škole.

4 Návštěva školní družiny



Zatímco návštěva základní školy je povinná, návštěva školní družiny je dobrovolná. V Sasku odpovídá počet míst ve školní družině existujícího popřítavce. Jako rodiče se sami rozhodnete, zda chcete nabídku družiny pro své dítě využít. Pokud ano, uzavřete se zřizovatelem družiny smlouvu o zajištění péče. Zřizovatel také vybírá příspěvky od rodičů.

Při zápisu do školy se zeptejte, jak probíhá zápis do místní družiny.

Základní škola a družina jsou sice dvě strukturálně různá zařízení, ale společně přebírají pedagogic-

kou odpovědnost za svěřené děti. Vy jako rodiče jste v této souvislosti důležitými a nepostradatelnými partnery. V dialogu s Vámi a Vaším dítětem se při nastavování průběhu docházky do školy a družiny zohledňují potřeby všech zúčastněných.

Spolupráce školy a družiny závisí na místních podmínkách. Zařízení mezi sebou uzavírají dohody o spolupráci, v nichž se sladuje prostor pro učení a zkušenostní prostor v každodenní pedagogické praxi.

5 Právní a časový rámec

Nejdůležitější pravidla stanovuje saský školský zákon (SächsSchulG) a školní řád pro základní školy (SOGS).



Začátek povinné školní docházky

Právní základ – § 27, odst. 1 saského školského zákona (SächsSchulG)

Se začátkem školního roku začíná povinná školní docházka pro všechny děti, které do 30. června daného kalendářního roku dosáhly věku šesti let. Za školou povinné se považují také děti, které do 30. září daného kalendářního roku dosáhnou věku šesti let a rodiče je zapsali do školy.

Zápis do školy

Právní základ – § 3, odst. 1 až 7 školního řádu pro základní školy (SOGS)

Rodiče jsou povinni zapsat děti, pro které začíná povinná školní docházka, do spádové základní školy, a to v době od 1. srpna do 15. září v roce před zahájením povinné školní docházky.

Poznámka

Termíny zápisu do školy jsou rodičům oznamovány způsobem, jaký je v místě obvyklý.

Předčasné zahájení školní docházky

Právní základ – § 27, odst. 2 saského školského zákona (SächsSchulG); § 3, odst. 2, věta 2 školního řádu pro základní školy (SOGS)

Děti, které nedosáhly věku pro zahájení povinné školní docházky, mohou být na žádost rodičů na začátku školního roku přijaty do základní školy, pokud úroveň jejich duševního a tělesného vývoje odpovídá předpokladům pro školní docházku.

Poznámka

Do rozhodování by se měli zapojit vzdělávací poradci. Se souhlasem rodičů se na procesu může podílet mateřská škola. Na základě vydaného rozhodnutí jsou rodiče povinni zajistit, aby dítě docházelo do školy. Nelze pak jednostranně ze strany rodičů dítě odhlásit. Přihlášku k předčasnému zahájení školní docházky je třeba podat do 28. února roku, v němž se zahajuje školní docházka.

Odklad

Právní základ – § 27, odst. 3 saského školského zákona (SächsSchulG); § 4, odst. 3 a 4 školního řádu pro základní školy (SOGS)

Odklad povinné školní docházky je možný pouze ve výjimečných případech. Rozhodne o něm ředitel školy v případě, že kvůli duševní nebo tělesné úrovni vývoje nelze očekávat, že by se dítě úspěšně účastnilo výuky, a že neexistuje řešení v podobě pokrytí jeho speciálních vzdělávacích potřeb.

Poznámka

Odklad povinné školní docházky je možný pouze jednou. Ředitel školy se s rodiči a pedagogickými pracovníky mateřské školy dohodne na vhodných podpůrných opatřeních.

Vydání rozhodnutí o přijetí do školy

Právní základ – § 27, odst. 4 saského školského zákona (SächsSchulG)

Příslušná rozhodnutí činí ředitel školy.

Poznámka

Úřední rozhodnutí se rodičům doručí písemnou formou v měsíci květnu/červnu.

Lékařská prohlídka před nástupem do školy

Právní základ – § 26a saského školského zákona (SächsSchulG); § 4, odst. 4 nařízení o péči o zdraví ve školách (SchulGesPfIVO)

Lékařská prohlídka před nástupem do školy probíhá obvykle do 31. ledna roku, v němž má dítě zahájit školní docházku. Prohlídka probíhá buď ve vhodných prostorách základní školy, nebo v prostorách úřadu zdraví. Ředitel školy informuje rodiče o termínu a místě prohlídky a upozorní je, že při prohlídce je nezbytná přítomnost jednoho z rodičů.

Výjimka ze školského obvodu

Právní základ – § 25, odst. 1 až 3, 5 saského školského zákona (SächsSchulG); § 3, odst. 5 školního řádu pro základní školy (SOGS)

Každá základní škola spadá do určitého školského obvodu. Pokud si rodiče přejí, aby dítě navštěvovalo základní školu, která se nachází mimo jejich spádový školský obvod, podají do 15. února roku, v němž se zahajuje školní docházka, odůvodněnou žádost o přijetí do základní školy, kterou má dítě podle jejich přání navštěvovat.



Pes říká: „Já taky!“

Přihlášení do základní školy neveřejného zřizovatele

Právní základ – § 3 odst. 1, 3 a 4 školního řádu pro základní školy (SOGS)

Rodiče mohou dítě zapsat do školy neveřejného zřizovatele. Základní škole svého školského obvodu zašlou toto sdělení písemně s uvedením názvu školy neveřejného zřizovatele do 15. září roku, který předchází zahájení školní docházky. Toto sdělení rodičů se považuje za zápis do základní školy jejich školského obvodu podle § 3, odst. 2 školního řádu pro základní školy (SOGS). Pro docházku do schválené školy neveřejného zřizovatele přihlásí rodiče své dítě na spádové škole veřejného zřizovatele k lékařské prohlídce před nástupem do školy.

Poznámka

Rozhodnutí o přijetí uděluje příslušná škola neveřejného zřizovatele.

Spolupráce mateřské a základní školy

Právní základ – § 5, odst. 4 a 5 saského školského zákona (SächsSchulG); § 5, odst. 2 školního řádu pro základní školy (SOGS)

S písemným souhlasem rodičů mohou učitelé nahlédnout do dokumentace týkající se vývoje dítěte. Zejména u dětí s vývojovými zvláštnostmi je možné zjistit aktuální úroveň vývoje již v mateřské škole a vzájemnou domluvou mateřské školy s rodiči stanovit příslušná podpůrná opatření.

Poznámka

Aktuální úroveň vývoje se vždy zjišťuje v prvních týdnech po nástupu do základní školy.

Přihlášení dětí, jejichž původním jazykem není němčina nebo není pouze němčina

Právní základ – § 3, odst. 6 školního řádu pro základní školy (SOGS)

Dětem, jejichž původním jazykem není němčina, příp. není pouze němčina, se na žádost rodičů nabízí speciální vzdělávací poradenství.

Chlapec ve žlutém svetru říká „škola“ v turečtině. Dívka s brýlemi říká „škola“ v ruštině. Pes říká „haf“.



6 Zvědavost na školu

Jako rodiče můžete své dítě v předškolním roce podpořit, když

- Dítě přijímáte a akceptujete se všemi jeho silnými a slabými stránkami
- jeho potřeby a pocity berete vážně a zabýváte se jimi
- necháte dítě získávat nejrůznější každodenní zkušenosti
- reagujete na jeho otázky a společně hledáte odpovědi
- povzbuzujete dítě, aby objevovalo, pohybovalo se, vyprávělo, hrálo si
- dítěti věříte i v případě chyb, kroků zpět a porážek
- v případě potíží, odchylek či nejistoty vyhledáte odbornou radu

Slavnostní zahájení školní docházky

Slavnostní zahájení školní docházky se koná vždy poslední sobotu před prvním školním dnem. Mnozí rodiče svým dětem dávají kornout se sladkostmi a malými dárky (gumou, tužkami...).





Vydavatel:

SÄCHSISCHES STAATSMINISTERIUM FÜR KULTUS
(SASKÝ STÁTNI MINISTERSTVO PRO VZDĚLÁVÁNÍ)

Odbor 43 – Základní a speciální školy

Carolaplatz 1

01097 Dresden

Redakce:

Odbor 43, Dr. Katrin Reichel-Wehnert, Annett Bauer

Illustrace:

Sylvia Graupner, www.graupner-illustration.de

Úprava a sazba:

STAWOWY - www.stawowy-agentur.de

Tisk:

www.print24.de

Redakční uzávěrka:

září 2018

Distribuce:

Tuto brožuru lze bezplatně obdržet na adrese:

Zentraler Broschürenversand der Sächsischen Staatsregierung

Hammerweg 30, 01127 Dresden

Telefon: +49 351 2103671

Fax: +49 351 2103681

E-mail: publikationen@sachsen.de

www.publikationen.sachsen.de