

# Lěto do zastupa do šule

Přiručka staršímaj



# Wobsah

1 Wobtuki wuwica za čas přechoda .....	4
Duchowne wuwice .....	4
Emocionalne a socialne wuwice .....	5
Čelne a motoriske wuwice .....	6
Rěčne wuwice .....	7
2 Situacije wšědnego dnja .....	10
3 Přihot na šulu .....	16
Přepytowanje šulskich nowáčkow .....	17
Potřeba wosebiteho pedagogiskeho spěchowanja .....	17
Wěsty puć do šule .....	18
Prawa šulska toboća .....	19
Trěbne džěłowe materialije .....	20
Nowy wotběh dnja .....	20
4 Wopyt horta .....	21
5 Prawniski a časowy ramik .....	22
Spočatk winowatosće chodženja do šule .....	22
Přizjewjenje do šule .....	22
Dočasny zastup do šule .....	22
Wróćostajenje .....	23
Rozsud wo přiwzaću do šule .....	23
Přepytowanje šulskich nowáčkow .....	23
Wuwzačne rjadowanje nastupajo šulski wobwod .....	23
Přizjewjenje na zakładnu šulu w swobodnym nošerstwje .....	24
Zhromadne džěło pěstowarnje a zakładneje šule .....	24
Přizjewjenje džěći, kiž wot doma němsce njerěča .....	24
6 Wćipni na šulu .....	25
Zastup do šule .....	25

# Postrow

Lubaj staršej,

zastup do šule je wuznamny podawk za Waju džěčo a cyłu swójbu.

Nowy wotrězk žiwjenja je zwjazany z radosćemi a starosćemi, wočakowanjami a njewěstosćemi. Wój jako staršej móžetaj swojemu džěsću při tym pomhać, hdyž budže jako šulske džěčo nowu rólu wuwijać. Je derje, hdyž swoje džěčo skrućitaj a pozbudžujetaj z tym, zo so jemu wěnujetaj. Rěčtaj ze swojim přichodnym šulskim džěsćom wo šuli. Pokazajtaj jemu swój zajim. Dajtaj swojemu džěsću powědać, kak sej šulu předstaja. Hromadže ze swojim džěsćom móžeće lěto do jeho zastupa do šule wužić, zo byšće so z wjeselom a wćipni do noweho wotrězka podali.

Tuta přiřučka chce Waju při přewodže Waju džěsća podpěrać a na wažne prašenja wotmoćić, hdyž so na šulu přihotujete. Njeh Wamaj pomha, swoje džěčo podpěrować a spěchować. Při tym njejtaj samaj, wšako je lěto přiřoha na šulu tež hižo w pěstowarni jara wažne. Wužiwajtaj móžnosće, kotrež wuchadžeja z dowěrypotheje mjezsobnosće wšelakich partnerow a jich poskitkow za wuwieće Waju džěsća.

W tutym zmysle Wamaj a Waju džěsću wšo dobre za tutu wažnu fazu wuwieća přeju.



Christian Piwarz  
Sakski statny minister za kultus



# 1 Wobtuki wuwica za čas přechoda

Džěci so rozdželnje wuwijawa. Kóžde džěco je při tym jónkróčne a njezaměnlive. Za přechod do šule su scěhowace wobtuki wuwica wosebje wažne:

## Duchowe wuwice

Duchowe abo kognitiwne wuwice woznamjenja zamóžnosć, sebje samoho, druhich a swój wobswět spóznować, wěcy zarjadować, rozumić a so z tym wšěm rozestajeć. To je jara kompleksny proces, w kotrymž so zaznawanje, myslenje, wuknjenje, dopominanje spletu. A tute zamóžnosće jara wot kedźbliwosće a motiwacije wotwisuja.

Při hrajkanju a hraću wuknu džěci barby a formy spóznować; hdyž hraja memory z dorosćenymi, bywaja husto lěpši. Na wuchodžowanju w přirodže jim maličkosće napadnu. Wone zwuki a wónje lěpje zaznawaja, sej stawiznički wumyslujaj, wobkedžbuja a zrozumjaj, přirunujaj a wěcy přirjadujaj.

### Duchowe wuwice

„Hladaj, mjetel!“ – Holca w čerwjonym pulowrje wě: „Myslu sej, zo je to žoŭtuška.“

Hólc z nawočemi praji: „To klinči kaž kós.“

Džěco w gumijowych škórnjach praji: „Sym wćipny, hač mój čotmik płuwa.“



*Geistige Entwicklung*

## Emocionalne a socialne wuwice

Emocionalne wuwice je w přerich lětach žiwjenja wusko na džěsću bliske wosoby wjazane. Lubošć, začuće schowanoscě a wěstota su wažne wuměňjenja za „pradowěru“ džěsća. Tuta dowěra spěchuje w džěsću kedzbliwosc a sylni je we wobchadženju z jeho začućemi. Džěći přez pospytanje a napodobnjowanje wuknu, kak so spřećeliš, kak kompromisy wujednawaš a wutraješ

a kak swoje přeća zwuraznješ. Hromadže z druhimi ludźimi w swojej wokolinje so wone starobje wotpowěduju do rozsudow zapřijimu a namakaja rozrisanja za problemy. Z toho nastawa sebjewědomje. We wšědnej mjezsobnosći džěći takle tež wuknu, njewuspěch znjesć, druhich rozumić a nadawki zhromadnje zmištrować.

### Emocionalne a socialne wuwice

Džěćo w zelenym pulowrje praji: „Tuta hra so mi njelubi, dokelž přeco přehrawam.“

Holca w róžoym pulowrje wotmołwi: „Dyrbiš tež raz přehrać móc.“

Džěćo w smuhatym pulowrje praji: „Džělimy sprawnje.“



*Emotionale und soziale Entwicklung*

## Čelne a motoriske wuwíce

Wuwíce w přenich lětach žiwjenja předewšëm wowliwuje, zo džěčo rosće a zo jeho motoriske kmanosće přiběraja. Motorika so při tym rozděluje do hrubeje motoriki – běhanja, mjetanja, balansowanja – a drobneje motoriki – motoriki rukow, koordinacije wočow a rukow. Přez wšelakore pohiby wuknu džěči swoje čěto zaznawać a wuwijawa runuwahu a wušiknosć.

Hdyž so džěči při sporće a hraću, wonka a doma, hibaja, wuknu wutrajnosć, so z druhimi přirunować, wjeselo měć a wone spóznowaja hranicy. Při wobłěkanju a slěkanju, molowanju, kreatiwnym tworjenju (formowanju, fařdowanju, třihanju), při skakanju a łójenju swoje móžnosće wupruwuja. Čělne strowota, počěžomnosć a zo so džěčo derje čuje su wažne wuměňjenja za wuknjenje.



### Čelne a motoriske wuwíce

Žona namjetuje: „Čołmiki móžemy potom do wody pušćeć.“

## Rěčne wuwíce

Rěčenje je zamóžnosć, kotraž je w čłowjeku zapožena. Zo bychu rěčenje wuwiali, trjebaja džěci kedžbnosć, intensiwny kontakt z jim bliskimi wosobami, kiž je stajnje k rěčenju pohnuwaja. Je wažne, z džěćimi wjele rěčeć a sej chwile za bjesadu z nimi brać. Při tym wuknu džěci na přikład posłuchać, so prašeć a druge srědki zwuraznjenja rozumić, kaž mimiku a gestiku. Předčitanje skići wjele nastorkow za wuwijanje

rěčenja, na přikład přiklady za powědanje swójskich stawizničkow abo za rozšěrjenje słowoskłada. Wšelakore dožiwjenja z knihami spěchujaja čitawosć a kmanosć rěčenja. Nowe medije, kaž tablet abo smartphone, móža so pod nawodom dorosćenych situaciji a starobje wotpowěduju zapřijeć. Rěčenje je za wuknjenje njeparujomne.

### Rěčne wuwíce

Džěćo ze słuchatkami praji: „Moja CD je nimo. Mam powědać, štož sym słyšať?“



*Sprachliche Entwicklung*

**Tule su dalje nastorki za podpěru džěsća wosebje we wobtukach wuwica, kiž su za přechod do šule wažne:**

### **Duchowe wuwice**

- Dožiwjejtaj hromadze ze swojim džěsćom wjeselo na wotkrywanju a wuknjenju.
- Njech Wamaj džěčo w situacijach wšědneho dnja mnóstwa, formy a barby pokazuje a je pomjenuje.
- Skićtaj swojemu džěsću wšelakore móžnosće přiswojenja powšitkowneje wědy.
- Rěčtaj ze swojim džěsćom wo tym, štož je widžało a dožiwiło.
- Chwaltaj swoje džěčo, hdyž je něšto docpěło.

### **Emocionalne a socialne wuwice**

- Dajtaj swojemu džěsću móžnosć so wupruwować a sobu postajeć.
- Dojednajtaj so ze swojim džěsćom na prawidła za wšědny dzeń a zeskutkownejće je konsekwentnje.
- Zmóžnjejtaj wobchad z druhimi džěćimi.
- Budźtaj w nim wćipnosć na šulu.
- Pokazajtaj swojemu džěsću, kak móžeš ze stratami, zcludanjom a strachom wobchadzić.



## Čělna a motoriske wuwíce

- Skičtaj swojemu džěsću wjele składnosćow a chwile za hibanje, sport a hraće.
- Spěchujtaj, zo so na hladanje swojeho čěła zwuči.
- Dźiwajtaj na prawe dzerženje čěła a strowe zežiwjenje.
- Zmóžnejtaj jemu, zo mjeta, skaka, balansuje, ale tež moluje, pasli a spěwa.
- Dajtaj swojemu džěsću činitosće wšědneho žiwjenja samostatnje přewjesć.

## Rěčne wuwíce

- Bjertaj sej chwile, ze swojim džěsćom wjele bjesadować.
- Čitajtaj swojemu džěsću a rěčtaj wo myslach a začučach.
- Dźiwajtaj na jasne wurjekowanje.
- Prašejtaj so swojeho džěsća zaměrnje a jemu dowolejće jemu so prašeć.
- Budźtaj w džěsću zajim na rěči w pisomnej formje.

## 2 Situacije všedneho dnja

Ze svojim džěscóm dožiwjeće všedny dzeń wšelakore situacije. Wšudže móžetaj swoje džěco na žiwjenje a šulu přihotować: hać při zhromadnej jědźi, na hrajkanišću, wonka w přirodže abo prjedy hać do toža dže. W tym, zo všedny dzeń a wosebite podawki w swójbje dožiwjeja a sobu tworja, džěci wuknu. Při tym so w cyle rozdźělnych wobtókach wuwica wužaduja. Wažne je, zo skićataj swojemu džěscu w jednotliwych situacijach nastorki a wěstotu.

Sćěhowace ilustracije pokazuja wěste situacije všedneho dnja, kiž dawaja nastorki za ličenje, powědanje, přemyslowanje a napodobnjenje.



Feinmotorik: Brote schmieren,  
Zuordnung von Besteck und  
mit Messer und Gabel essen,  
Tischsitten, Rücksichtnahme,  
Geschirr zur Anzahl der Personen

drobna motorika: pomazki mazać, z nožom a widličkami jěsć, zadźerženje za blidom, dźiwanje na druhich, přirjadowanje grata a sudobjow k ličbje wosobow.

krosnować, balansować, so w nadróžnym wobchadže hibać, so dojednać na něšto, něšto wutrac wuknyć, socialne prawidła, wo pomoc prosyć, zhromadnje wo sprawnosći přemyslować



Klettern, Balancieren, Bewegung im Verkehrsraum  
Aushandeln, Aushalten lernen, soziale Regeln, um Hilfe bitten,  
gemeinsam über Gerechtigkeit nachdenken

pućować, něšto wutrać, přez to a tamne skakać, zadychować a wudychować,  
powšitkownu wědu rozšěrjeć, nowe wěcy wotkrywać, łopjena štomow sej  
spomjatkować, wobswět škitać, wo wotkrycích a dožiwjenjach rěčeć



Wandern, durchhalten, über Stock und Stein springen, tief durchatmen,  
Weltwissen erweitern, Neues entdecken,  
sich Blätter von Bäumen merken,  
Umwelt schützen, über Entdecktes sprechen

předčítací, strowota, hladanje zubow, so woblékać a při tym na čas džiwać, problem sam rozrisać, nadawk spjelnić, zamołwitosć za něšto přewzać



Vorlesen, Gesundheit  
Zahnpflege  
sich allein anziehen und  
allein eine Aufgabe lösen,  
Verantwortung

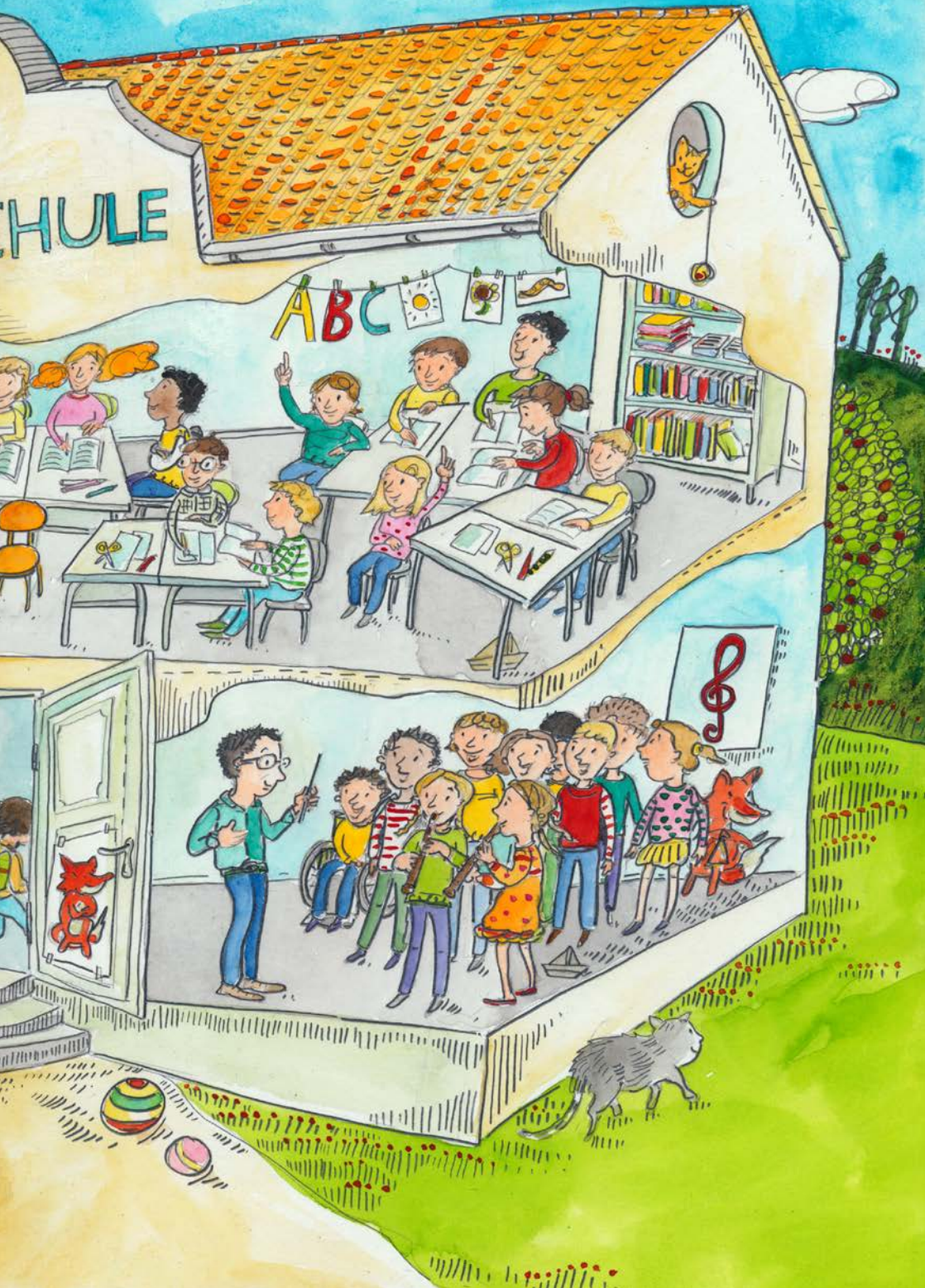
dabei auf die Zeit achten  
einen Auftrag erfüllen  
für etwas übernehmen

Wobhladajtaj sej wobraz hromadže ze swojim džěšcom.

Tam tójšto naděndžeće, štož móže wćipnoć  
na šulu budzić.



HULE



# 3 Přihot na šulu

Přihot na šulu njezapočina so hakle w poslednim léče pěstowarnje, byrnjež so rupy nazhonjenjow z přiběracej starobu rozšěrjeli. Džěci na šulu přihotować rěka předewšěm, indiwiduelnu potrebu wuknjenja džěsća spóznać a do wuknjenja pozbudźowace situacije tworić.

Hižo z přizjewjenjom džěci do šule započina so faza zastupa do šule w zamołwitosći zakładneje šule. Pěstowarnja a zakładna šula w tutym času wusko hromadže džětatej. Wjetšina zarjadnišćow je za to kooperaciske zřěčenje podpisała. Staršich a džěci při tym aktiwnje zapřijeja.

Pěstowarnja zmóžnja džěcom na zakładže Sakskeho kubłanskeho plana tež w léče přihotowanja na šulu wjele nazhonjenjow a składnosćow wuknjenja. Při tym pedagogiscy fachowcy wobtuki wuwića wobkedźbujaja, kiž su za hraće a wuknjenje wažne:

## Duchowe wuwiće

- na př. wotkrywać, sej spomjatkować, rjadować (matematiske a přirodowědne kubłanje)

## Emocionalne a socialne wuwiće

- na př. diferencowane zaznawanje, druhich rozumić a respektować (somatiske a socialne kubłanje)

## Ćělna a motoriske wuwiće

- na př. molować, rejować, balansować (somatiske a estetiske kubłanje)

## Rěčne wuwiće

- na př. připostluhać, powědać, so prašeć (komunikatiwne kubłanje)

Dokelž džěci cyłotnje wuknu, so jednotliwe kubłanske wotběhi we wšědnym pedagogiskim džěle zjednoćeja. W zhromadnych projektach a při hraću džěci nazhonjeja, zo wuknjenje wšelakore činitosće wopřijimuje.



**Hač do spočatka šulskeho časa maće nětk hišće někotre terminy absolvować a wo wěštych wěcach rozsudzić.**

### **Přepytowanje šulskich nowačkow**

Lěkarjo lěkarskeje služby za džěci a młodžinu wšitkich přichodnych nowačkow do zastupa do šule přepytuja. Přepytowanje je obligatoriske a wotměwa so w šuli abo w strowotniskim zarjedže hač do 31. januara lěta zastupa do šule. Waša swójba budže na to přeprašena.

Někotři starši a džěci su do tutoho termina tróšku rozbudzeni. To pak je cyle njetrebawše. Kóžde džěčo so jónkrócnje wuwíwa, a to staj Wój jako staršej wot jeho naroda sem zaznawatoj a přewodzaťoj. Nadawk tutoho přepytowanja je, zwěsćić wuwíče Waju džěsća hladajo na wobtuki

wuwíca, kiž su za šulu relewantne. Waju džěčo budže hrajkajo pokazać móc, što wšitko hižo móže. W zhromadnej rozmoťwje móžetaj z lěkarjom wo džěsću rěčeć. Je-li trjeba, budže wón Waju z lěkarskeho wida wo móžnosćach spěchowanja poradźować.

Zo by džěčo strowe wotrostło kaž tež za škit Waju a druhich džěci před natyklivymi choroscěmi je dosahacy škit přez šćěpjenje trěbny. Rěčtaj ze swojim džěćacym lěkarjom, kotre wospjetne šćěpjenja by do zastupa džěsća do šule doporučit.

### **Potrjeba wosebiteho pedagogiskeho spěchowanja**

Džěci z widžomnymi deficitami dóstanu w fazy přiřhota na šulu wosebity přewod. W rozmoťwje ze šulskim wjednistwom dóstanjetaj staršej informacije a radu nastupajo móžnosće wuwíca w šuli. Z wěstej diagnostiku hodži so zwěsćić, hač je wosebite pedagogiske spěchowanje trěbne a kotra šula móhła to najlěpje zdokonjeć.

Principielnje je w zakładnej šuli zhromadna wučba móžna. Tu skíčeja wučerjo džěćom specielnu podpěru. Husto trjebaja tute džěci tróšku wjac chwile za nadawk, wosebite pomocne srědky abo individualne wučbne srědky. Druhdy dyrbjaja sej při wuknjenju druge puće namakać. Džěci móža tež do powšitkownje zdžěťowaceje

spěchowanskeje šule chodzić, štož wot toho wotwisuje, kajke wosebite pedagogiske spěchowanje trjebaja. Tam so jim na př. specielnje wuhotowane rjadowniske rumnosće, individualne wučbne srědky kaž tež móžnosće terapijow a hladanja poskićeja. Za wosebitu pedagogiku wukubłani wučerjo džěci wšědny šulski dzeń z individualnymi srědkami pomocy podpěruja a přewodzeja.

§ 4 wotrězk 5 Sakskeho šulskeho zakonja (SächsSchulG) rjaduje, zo móžetaj Wój jako staršej sobu rozsudzić, na kotrej šuli ma Waju džěčo wuknyć, trjeba-li wosebite pedagogiske spěchowanje.

## Wěsty puć do šule

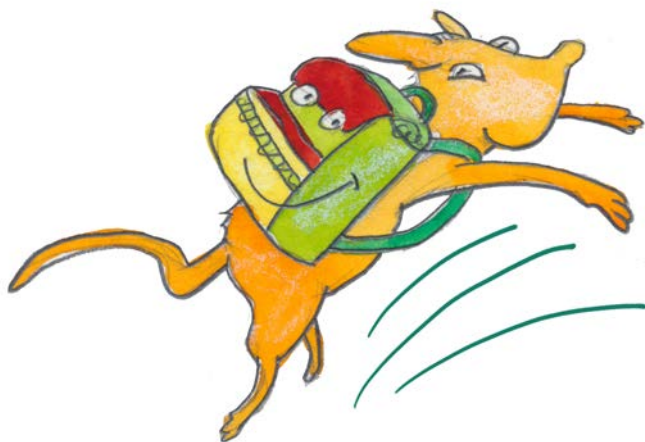
Wěsty puć do šule je jara wažny, štož so často podhódnoća. Wój jako staršej staj swojemu džěsću při tym njebruarjomna pomoc.

Hižo do zastupa do šule móžeće zhromadnje ze swojim džěsćom hladać, kotry puć do šule je najwěsćiši. Móžno, zo to njebudže najkrótsi puć. Bjertaj sej chwile a puć do šule zhromadnje z džěsćom zwučujtaj. Pokazajtaj jemu, kotre strachi móhli hrozyc abo hdyž so druzy w nadržnym

wobchadže wopak zadžerža. Hdyž swoje džěćo posylnjataj, budže bórže hižo same do šule chodžić móc.

Wosebje wažne w nadržnym wobchadže je, zo druzy džěći derje widža. Swěťta a barbojta drasta, swěćate markěrowanki na drasće a na tobole kaž tež swěťta čapka su za druhich wobdžělnikow wobchada wažne signale.





### Prawa šulska toboľa

Za džěci je šulska toboľa přewšo wažna wěc, wšako je widžomne znamjo toho, zo su wono nětko šulscy nowačcy. Hižo měsacy do zastupa do šule dokładnje wědža, kajka ma jich toboľa wupadać, kotru barbu ma měć, kotra najlubša figura dyrbi na njej načišćana być. Wamaj pak su cyle druge kriterije wažne:

- Kotra toboľa derje sedži?
- Je w tobole dosć ruma za wšitke džěłowe materialije?
- Je w njej městno za tyzku za pomazki a za blešu?
- Můža džěci zapinak lohce wočinjeć a začinjeć?
- Steji toboľa sama?
- Je wona robustna a njeprěpušća dešč?

Wšitke tute aspekty dyrbja so z přěcemi Waju džěsća zjednoćić hodjeć. Prošu mysltaj při wupytanju toboły tež na to: Toboľa w jaskrawych barbach a z reflektowacymi smuhami skića Waju džěsću dodatnu wěstotu w nadržnym wobchadže. Šěroke polstrowane pasy a polstry na chribjeće nošenje toboły wolóžeja. Wulkosc a waha prózdneje toboły dyrbjatoj so k wulkosci a waze Waju džěsća hodjeć. Hrube měritko je: Poľna toboľa njesmě wjace wažić hać 10 % toho, štož džěco waži.



### Trěbne džětowe materialije

Po tym, zo sće wužadanje kupjenja toboty zmištrowali, z kupowanjom džětowych materialijow radšo hišće dočakajtaj. Přetož kóžda zaktadna šula sama rozsudži, kotre džětowe materialije su trěbne.

Na staršiskej zhromadźiznje, kotraž so zwjetša w meji/juniju do zastupa do šule wotměwa, zhonitaj, kotre džětowe materialije Waju džěčo

trjeba. Za nadrobnoscemi so runjež wučerjow na šuli prašejće.

Je-li Waju džěčo lěwicar, tak je to něšto wosebite, žana słabosc. Za podpěru Waju džěsca tež w tutym nastupanju je wjele džětowych materialijow za lěwicarjow (na př. pjelnjaki, nožicy, toťše pisaki, kotrež móžeš lěpje dđeržeć).



### Nowy wotběh dnja

Zastup do šule njewoznamjenja jenož za Waju džěčo nowy žiwjenski wotrězk. Tež wšědny dzeń wašeje swójby so změni.

Waju džěčo sćini wulku kročel w swojim žiwjenju a budže často Waju dowěru a podpěru trjebać. Snano móžetaj sej wosebje w přních tydženjach šule za swojeho šulskeho nowačka trochu wjace chwile brać. Prašejtaj so za jeho dožiwjenjemi w šuli. Wobhladajtaj sej wobraz hromadže ze swojim džěscóm. Wjeseltaj so hromadže z nim z kóždeho wuspěcha. Pomhajtaj jemu, hdžežkuli budže podpěru trjebać. Sposrědkujtaj jemu dobrou mysl.

Šulscy nowačcy su w jednej z rozsudnych fazow, w kotrychž čěto rosće. Wotběh dnja bjez hektiki je dobre wuměňjenje, zo by džěčo z wjeselom a wuspěchom w šuli wuknyło.

Měrný spočatk dnja a zhromadna snědań, dosć pohibowanja, wotpočink za čerpanje nowych mocow, chwile k powědanju a za zhromadne dožiwjenja kaž tež dosahacy spar tomu přinošuja a budu Waju džěscú wuknjenje w šuli wolóžeć.

## 4 Wopyt horta



Wopyt zakładneje šule je za kóžde džěčo winowatosć, ale do horta nictó chodźić njedyrbi. W Sakskej so dosć městnow w horće poskićuje. Wój jako staršej samaj rozsudźitaj, hač swoje džěčo do horta pósćeletaj. Hdyž haj, wotzamknjetaj z nošerjom horta wotpowědne zrěčenje. Wón tež staršiski přinošk za městno w horće zběra.

Wobhońtaj so při přizjewjenju džěsća do šule, kak so přizjewjenje do horta rjaduje.

Zakładna šula a hort drje stej po strukturje wšelakej zarjadnišći, ale pedagogisku zamohtitosć

za jimaj dowěrjene džěči přewozmjetej zhromadnje. Wój jako staršej staj w tutym zwisku wažny a njeparujomny partner. W dialogu z Wamaj a Waju džěsćom so při tym na potrebnosće wšitkich džiwa, kiž su na wuhotowanju wšědneho dnja w šuli a horće wobdžěleni.

Zhromadne džěto šule a horta zwisuje z konkretnymi wobstojnosćemi. Zarjadnišći wotzamknjetej kooperaciske dojednanja, w kotrychž so rummy wuknjenja a zběranja nazhonjenjom w pedagogiskim wšědnym dnju wothłosuja.

# 5 Prawniski a časowy ramik

Najwaźniše rjadowanja su w Sakskim šulskim zakonju (SächsSchulG) a w Šulskim porjedže za zakładne šule (SOGS) zapisane.



## Spočatk winowatosće chodženja do šule

Ze spočatkom šulskeho lěta su wšitke dźěci, kiž su 30. junija woneho lěta šěsć lět stare, winowate, do šule chodźić. Tuta winowatosć tež za dźěci płaći, kiž su 30. septembra woneho lěta šěsć lět stare a kotrychž su starši do šule přizjewili.

## Přizjewjenje do šule

Zakład – § 3 wotrězk 1 do 7 SOGS

Dźěci, kiž maja starobu, zo dyrbja do šule chodźić, maja starši w lěće do zastupa do šule mjez 1. awgustom a 15. septembrom w zakładnej šuli swojeho šulskeho wobwoda přizjewić.

## Přispomnjenje

Termíny za přizjewjenje do šule so staršimaj na w komunje zwučene wašnje wozjewja.

## Dočasny zastup do šule

Zakład – § 27 wotrězk 2 SächsSchulG; § 3 wotrězk 2 sada 2 SOGS

Zakładna šula móže dźěci, kiž hišće njesu winowate, do šule chodźić, na próstwu staršeju spočatk šulskeho lěta přiwzać, hdyž staw jich duchowneho a čelneho wuwica wobdźělenje na šulskej wučbje dowoli.

## Přispomnjenje

Kubłanske poradźowanje měło rozsud wolóžić. Z dowolnosću staršeju móže so pěstowarnja sobu zapřijec. Na zakładže rozsuda mataj staršej potom winowatosć, so wo to starać, zo dźěčo stajnje do šule chodži. Staršej njemóžetaj je wjace prosće ze šule wotzjewić. Za dočasny zastup do šule mataj staršej dźěčo hač do 28. februara lěta zastupa do šule přizjewić.

## Wrócostajenje

**Zakład** – § 27 wotrězk 3 SächsSchulG; § 4 wotrězk 3 a 4 SOGS

Jenož we wuwzačnych padach móže so dźěčo wróco stajić. Wo tym rozsudži šulski nawoda, njemóže-li so dla stawa duchoweho a čělneho wuwica dźěsća z toho wuchadžeć, zo budže so z wuspěchom na wučbje wobdźeleć a njeje-li pokazkow na trěbnosć wosebiteho pedagogiskeho spěchowanja.

### Přispomnjenje

Dźěčo móže so jenož jónu wróco stajić. Wo thłosowawši so ze staršimaj a pedagogiskimi fachowćemi pěstowarnje, dojedna šulski nawoda kmane spěchowace naprawy.

## Zdžělenka wo přiwzaću do šule

**Zakład** – § 27 wotrězk 4 SächsSchulG

Trěbne rozsudy su wěc šulskeho nawody.

### Přispomnjenje

Rozsud so staršimaj w meji/juniju pisomnje zdžěli.

## Přepytowanje šulskich nowačkow

**Zakład** – § 26a SächsSchulG; § 4 wotrězk 4 SchulGesPflVO

Přepytowanje šulskich nowačkow wotměwa so zasadnje hač do 31. januara lěta, w kotrymž ma dźěčo do šule hić. Wotměwa so w přihódnych rumnosćach zakładneje šule abo tež strowotniskeho zarjada. Šulski nawoda staršeju wo terminje a městnje přepytowanja informuje na to skedźbnjeje, zo dyrbi mać abo nan přitomny być.

## Wuwzačne rjadowanje nastupajo šulski wobwod

**Zakład** – § 25 wotrězk 1 do 3, 5 SächsSchulG; § 3 wotrězk 5 SOGS

Kóžda zakładna šula ma swój šulski wobwod. Hdyž sej staršej přejetaj, zo chodži dźěčo do zakładneje šule zwonka postajeneho šulskeho wobwoda, mataj najpozdžišo 15. februara w lěće zastupa do šule próstwu w zakładnej šuli stajić, do kotrejež měto dźěčo chodźić, a za to přičiny podać.



Psyk praji: „Ja tež!“

## Přizjewjenje na zakładnu šulu w swobodnym nošerstwje

Zakład – § 3 wotrězk 1, 3 a 4 SOGS

Staršej móžetaj swoje dźěčo na šulu w swobodnym nošerstwje přizjewić. Tole mataj zakładnej šuli swojeho šulskeho wobwoda hromadže z mjenom swobodneje šule pisomnje hač do 15. septembra lěta do zastupa swojeho dźěsća do šule zdželić. Tuta zdželenka staršeju płaći jako přizjewjenje na zakładnu šulu jeju šulskeho wobwoda po § 3 wotrězk 2 SOGS. Hdyž ma dźěčo do swobodneje šule chodzić, njech je staršej na přepytowanje šulskich nowačkow w zjawnej zakładnej šuli swojeho šulskeho wobwoda přizjewitaj.

### Přispomnjenje

Wo přijimanju dźěsća rozsudži šula w swobodnym nošerstwje.

## Zhromadne dźěło pěstowarnje a zakładneje šule

Zakład – § 5 wotrězk 4 a 5 SächsSchulG; § 5 wotrězk 2 SOGS

Wučerjo móža sej z pisomnej dowolnosću staršeju dokumentaciju wo wuwicu dźěsća wobhladać. Wosebje za dźěći z wosebitosćemi we wuwicu móže so aktualny staw wuwica hižo w pěstowarni zwěsćić a z toho wuchadźace spěchowace naprawy so z pěstowarnju a staršimaj wotňosować.

### Přispomnjenje

Aktualny staw wuwica zwěsća so zasadnje w přernih tydženjach w šuli.

## Přizjewjenje dźěći, kiž wot doma němsce abo jenož němsce njerěča

Zakład – § 3 wotrězk 6 SOGS

Staršej dźěći, kotraž wot doma němsce njerěča abo kiž maja druhu maćeršćinu, móžetaj wosebite kubłanske poradźowanje dóstać, hdyž sej to přejetaj.

Hólc w žóltym pulowrje praji „šula“ w turkowskej rěči. Holca z nawočemi praji „šula“ w ruskej rěči. Psyk praji „waw“.





## 6 Wćipni na šulu

Jako staršej móžetaj swoje džěčo w lěće do zastupa do šule podpěrować, hdyž

- je z jeho synnymi stronkami kaž tež słaboscemi přijimataj a akceptujetaj,
- jeho potřebnosće a začuća chutnje bjerjetaj a na to reagujetaj,
- swoje džěčo do wšelakorych naležnosćow wšedneho dnja zapřijataj,
- na jeho prašenja reagujetaj a hdyž zhromadnje za wotmołwu pytaće,
- swoje džěčo pozbudžujetaj k wotkrywanju, hibanju, powědanju, hraću,
- jemu při zmylkach, njewuspěchach a poražkach nowu nadžiju sprosředkujetaj,
- při čězach, widžomnych deficitach a njewěstosćach poradžowanje wužiwataj.

### Zastup do šule

Zastup do šule je stajnje poslednju sobotu do přěnjeho šulskeho dnja. Mnozy starši darja swojemu džěsću cokolowu titu ze stódkosćemi a darikami (drapak, pisaki, ...).



# městno za noticy

---

---

---

---

---

---

---

---

---

---

---

---

---

---

---

---

---

---

---

---

---

---

---

---



## Impresum

### wudawaćel:

SAKSKE STATNE MINISTERSTWO ZA KULTUS

Carolaplatz 1/Karoline naměsto 1 /01097 Dresden/Drježdžany

wobydlerski telefon: +49 351 56465122

e-mejlka: buerger@bildung.sachsen.de

www.bildung.sachsen.de / www.bildung.de/blog

twitter: @Bildung\_Sachsen / facebook: @SMKsachsen

instagram: smksachsen / YouTube: SMKsachsen

redakcija: referat 43, dr. Katrin Reichel-Wehnert, Annett Bauer

ilustracije: Sylvia Graupner, www.graupner-illustration.de

wuhotowanje a sadžba: STAWOWY – www.stawowy-agentur.de

ćišć: SAXOPRINT GmbH, Enderstr. 92 c, 01277 Dresden

kónc redakcije: požnjenc 2018 / poćišć: 06/2021

nakład: 600 eksemplarow

rozšěrjenje: Tutu brošuru bjezplatnje rozšěrja:

Zentraler Broschürenversand der Sächsischen Staatsregierung

Hammerweg 30, 01127 Dresden

telefon: +49 351 2103671/ faks: +49 351 2103681

e-mejlka: publikationen@sachsen.de / www.publikationen.sachsen.de

### Pokiw za rozšěrjenje

Tute informaciske łopjeno wudawa Sakske statne knježerstwo we wobłuku swojeje winowatosće w zmysle wustawy k informowanju zjawnosće. Ani politiske strony ani jich kandidaća abo pomocnicy njesmědža je za wólbne wabjenje wužiwać. To plaći za wšitke wólbny. Jako znjewužiwanje wobhladuje so wosebje jeho rozšěrjenje na wólbnych zarjadowanjach, na informaciskich stejniščach stronow a připožoenje, naćišćenje abo nalěpjenje informacijow politiskich stronow abo wabjenskich srědkow. Je tež zakazane, łopjeno třecim k wužiwanju při wólbny wabjenju dale dawać

### copyright

Tute wozjewjenje je awtorskoprawnisce škitane. Wšitke prawa, tež za ćišćenje wujmkow a fotomechaniske rozmnoženje, ma wudawaćel.

