

Rok przed rozpoczęciem nauki w szkole

Poradnik dla rodziców



Treść

1	Obszary rozwoju w okresie przejściowym	4
	Rozwój intelektualny	4
	Rozwój emocjonalny i społeczny	5
	Rozwój fizyczny i motoryczny	6
	Rozwój mowy	7
2	Sytuacje w codziennym życiu	10
3	Przygotowanie do szkoły	16
	Sprawdzian gotowości szkolnej	17
	Specjalna potrzeba edukacyjna	17
	Bezpieczna droga do szkoły	18
	Prawidłowy tornister	19
	Wymagane przybory szkolne	20
	Zmiana przebiegu dnia	20
4	Uczęszczanie do świetlicy	21
5	Ramy prawne i czasowe	22
	Rozpoczęcie obowiązku szkolnego	22
	Zgłoszenie do szkoły	22
	Wcześniejsze rozpoczęcie nauki w szkole	22
	Odroczenie obowiązku szkolnego	23
	Wydanie postanowienia o przyjęciu do szkoły	23
	Sprawdzian gotowości szkolnej	23
	Odstępstwo od zasady rejonizacji	23
	Zgłoszenie do niepublicznej szkoły podstawowej	24
	Współpraca przedszkola ze szkołą podstawową	24
	Zgłoszenie dzieci, których językiem ojczystym nie jest język niemiecki	24
6	Ciekawość wobec szkoły	25
	Zapoznanie ze szkołą	25

Powitanie

Drodzy Rodzice,

rozpoczęcie nauki w szkole to ważne wydarzenie dla Waszego dziecka i całej rodziny.

Nowemu rozdziałowi w życiu towarzyszą radości, troski, oczekiwania i niepewności. Jako rodzice możecie pomóc swojemu dziecku, które musi odnaleźć się w nowej roli ucznia. Dobrze, jeśli zachęcacie swoje dziecko, poświęcając mu swoją uwagę i udzielając wsparcia. Porozmawiajcie z przyszłym uczniem o szkole. Okażcie mu swoje zainteresowanie. Niech Wasze dziecko opowie, jak wyobraża sobie szkołę. Rok przed rozpoczęciem nauki w szkole możecie razem ze swoim dzieckiem wykorzystać do tego, aby podejść do tego nowego rozdziału w jego życiu z radością i zaciekawieniem.

Niniejszy poradnik dla rodziców udzieli Wam wsparcia i odpowie na najważniejsze pytania dotyczące przygotowania do szkoły. Broszura powinna pomóc Wam we wsparciu i stymulacji Waszego dziecka. Przy tym nie jesteście sami, ponieważ także w przedszkolach przywiązuje się dużą wagę do roku poprzedzającego rozpoczęcie nauki w szkole. Skorzystajcie z możliwości, jakie oferuje zaufana współpraca różnych partnerów i ich oferta dotycząca rozwoju Waszego dziecka.

Życzę Wam oraz Waszemu dziecku, aby ta ważna faza rozwoju przebiegała jak najpomyślniej.



Christian Piwarz
Saksoński Minister Edukacji



1 Obszary rozwoju w okresie przejściowym

Dzieci rozwijają się w różny sposób. Każde dziecko jest wyjątkowe i niepowtarzalne. W okresie poprzedzającym rozpoczęcie nauki w szkole szczególną rolę odgrywają następujące obszary rozwoju:

Rozwój intelektualny

Rozwój intelektualny, także kognitywny oznacza umiejętność poznawania, przyporządkowywania, rozumienia samego siebie, innych i swojego otoczenia oraz umiejętność przystosowania się do rzeczywistości. Ten proces jest wielopoziomowy i stanowi połączenie procesu postrzegania, myślenia, uczenia się i zapamiętywania. Ponadto te umiejętności są w dużej mierze uzależnione od koncentracji i motywacji.

Podczas zabawy dzieci uczą się rozpoznawać kształty i kolory, w grze pamięciowej (memory) są często niepokonane. Podczas spacerów w parku odkrywają drobiazgi, słyszą odgłosy i wyczuwają zapachy. Wymyślają sobie historie. Obserwują i pojmują, porównują i przyporządkowują przedmioty.

Rozwój intelektualny

„Popatrz, motyl!” – dziewczynka z czerwonym sweterku wie:
„Myślę, że to jest cytrynek”.

Chłopiec w okularach mówi:
„To brzmi jak kos”.

Dziecko w kaloszach mówi:
„Ciekawe, czy mój stateczek popłynie”.



Geistige Entwicklung

Rozwój emocjonalny i społeczny

W pierwszych latach życia rozwój emocjonalny jest silnie związany z opiekunami. Miłość, bezpieczeństwo i pewność są najważniejszymi warunkami umożliwiającymi przekazanie dziecku „zaufania do świata”. To zaufanie uczy dziecko uważności i odwagi w obchodzeniu się z własnymi uczuciami. Przez próbowanie i naśladowanie dzieci uczą się zawierania przyjaźni, negocjowania

i wyrażania zgody na kompromisy oraz wyrażania własnych życzeń. Razem z innymi osobami w swoim otoczeniu podejmują decyzje i rozwiązują problemy odpowiednio do swojego wieku. W ten sposób wykształca się poczucie własnej wartości. W codziennym życiu dzieci uczą się także jak uporać się z niepowodzeniami, zrozumieć innych i wspólnie rozwiązywać zadania.

Rozwój emocjonalny i społeczny

Dziecko w zielonym sweterku mówi: „Nie lubię tej gry, ponieważ ciągle przegrywam”.

Dziewczynka w czerwonym sweterku odpowiada: „Czasami trzeba także przegrać”.

Dziecko w pasiastym sweterku mówi: „Dzielimy sprawiedliwie”.



Emotionale und soziale Entwicklung

Rozwój fizyczny i motoryczny

Rozwój dziecka we wczesnych latach to przede wszystkim wzrost fizyczny i poszerzenie umiejętności motorycznych. Rozróżnia się motorykę dużą – bieganie, rzucanie, balansowanie – i motorykę małą – sprawność ruchowa dłoni, koordynacja oczu i dłoni. Przez różnorodne ruchy dzieci uczą się poznawać swoje ciało i rozwijają równowagę i sprawność.

Ruszając się w czasie zajęć sportowych lub zabawy, na świeżym powietrzu i w domu dzieci uczą się wytrzymałości, porównywania z innymi, odczuwania radości i poznawania granic. Przy ubieraniu i rozbieraniu się, malowaniu, pracach kreatywnych (modelowaniu, składaniu, wycinaniu), skakaniu i łapaniu dzieci próbują swoich możliwości. Zdrowie fizyczne, odporność i dobre samopoczucie są ważnymi warunkami do nauki.



Rozwój fizyczny i motoryczny

Kobieta proponuje: „Stateczek możemy po-
tem puścić na wodę”.

Rozwój mowy

Mowa to umiejętność charakterystyczna dla ludzi. Aby rozwinąć umiejętności językowe, dzieci potrzebują uwagi, intensywnego kontaktu ze swoimi opiekunami i intensywnych bodźców językowych. Należy dużo rozmawiać z dziećmi i przeznaczyć dla nich czas na rozmowę. Tym samym dzieci uczą się słuchania i zadawania pytań oraz rozumienia innych form wyrazu, takich jak mimika i gesty. Czytanie na głos pobudza rozwój mowy, np. two-

rzy szablony do opowiadania własnych historii lub poszerza słownictwo. Różnego rodzaju spotkania z książkami pobudzają ochotę na czytanie i wspierają rozwój języka. Nowe media jak np. tablet lub smartfon można wprowadzać w zależności od sytuacji, zgodnie z wiekiem i pod kontrolą. Mowa jest niezbędna w procesie uczenia się.

Rozwój mowy

Dziecko ze słuchawkami mówi: „Moja płyta CD się skończyła. Czy mam opowiedzieć, co usłyszałem?”



Sprachliche Entwicklung

Poniżej przedstawiamy jeszcze inne propozycje dotyczące sposobu wspierania ważnych obszarów rozwoju dziecka w okresie przejściowym, przed podjęciem nauki w szkole:

Rozwój intelektualny

- Warto przeżywać radość z odkrywania i uczenia się razem ze swoim dzieckiem.
- W życiu codziennym dziecko może pokazywać i nazywać ilości, kształty i kolory.
- Stwórzcie dziecku różnorodne możliwości przyswajania wiedzy o świecie.
- Rozmawiajcie ze swoim dzieckiem o spostrzeżeniach i przeżyciach.
- Chwalcie dziecko, kiedy coś osiągnie.

Rozwój emocjonalny i społeczny

- Dajcie swojemu dziecku możliwość samodzielnego wypróbowania siebie i współdecydowania o sobie.
- Ustalcie z dzieckiem reguły dnia codziennego i konsekwentnie je wdrażajcie.
- Stwarzajcie możliwość kontaktu z innymi dziećmi.
- Pobudzajcie ciekawość dotyczącą szkoły.
- Pokażcie swojemu dziecku jak w odpowiedni sposób poradzić sobie ze stratą, rozczarowaniem i lękiem.

Rozwój fizyczny i motoryczny

- Dajcie swojemu dziecku wiele przestrzeni i czasu na ruch, sport i zabawę.
- Stymulujcie zasady pielęgnacji ciała.
- Zwracajcie uwagę na prawidłową postawę i odżywianie.
- Stwarzajcie możliwości do rzucania, skakania, balansowania ale także do malowania, majsterkowania i śpiewania.
- Pozwólcie, aby dziecko samodzielnie wykonywało codzienne czynności.

Rozwój mowy

- Dużo rozmawiajcie ze swoim dzieckiem.
- Czytajcie mu na głos i rozmawiajcie z nim o przemyśleniach i uczuciach.
- Zwracajcie uwagę na zrozumiały sposób wypowiedzania się.
- Pytajcie i pozwólcie zadawać sobie pytania.
- Wzbudzajcie zainteresowanie dotyczące języka pisanego.

2 Sytuacje w codziennym życiu

W życiu codziennym przeżywacie ze swoim dzieckiem różnorodne sytuacje. W każdej chwili możecie przygotowywać swoje dziecko do życia i szkoły: podczas wspólnego posiłku, na placu zabaw, na spacerze w parku lub przed pójściem spać. Dzieci uczą się przeżywając i współtworząc w rodzinie codzienność i szczególne uroczystości. Można przy tym zawsze stymulować różne obszary rozwoju. Ważne jest, aby w różnych sytuacjach zachęcać dziecko i zapewnić mu bezpieczeństwo.

Następujące ilustracje pokazują wybrane sytuacje z życia codziennego i stwarzają zachętę do liczenia, opowiadania, refleksji i naśladowania.



Feinmotorik: Brote schmieren,
Zuordnung von Besteck und
mit Messer und Gabel essen,
Tischsitten, Rücksichtnahme,
Geschirr zur Anzahl der Personen

Motoryka mała: smarowanie chleba, jedzenie przy pomocy widelca i noża, zwyczaje przy stole, szacunek. Przyporządkowanie sztućców i zastawy do liczby osób.

Wspinanie się, balansowanie, poruszanie się w przestrzeni publicznej, negocjacje, umiejętność kompromisu, zasady społeczne proszenia o pomoc, wspólne przemyślenia o sprawiedliwości.



Klettern, Balancieren, Bewegung im Verkehrsraum
Aushandeln, Aushalten lernen, soziale Regeln, um Hilfe bitten,
gemeinsam über Gerechtigkeit nachdenken

Wędrowanie, utrzymywanie tempa, pokonywanie przeszkód, głęboki oddech, poszerzanie wiedzy o świecie, odkrywanie nowych obszarów, rozpoznawanie liści, ochrona środowiska, opowiadanie o odkryciach.



Wandern, durchhalten, über Stock und Stein springen, tief durchatmen,
Weltwissen erweitern, Neues entdecken,
sich Blätter von Bäumen merken,
Umwelt schützen, über Entdecktes sprechen

Czytanie na głos, zdrowie, higiena jamy ustnej, samodzielne ubieranie się i zwracanie podczas tej czynności uwagi na zegarek, samodzielne rozwiązywania zadań, wypełnianie poleceń, ponoszenie odpowiedzialności.



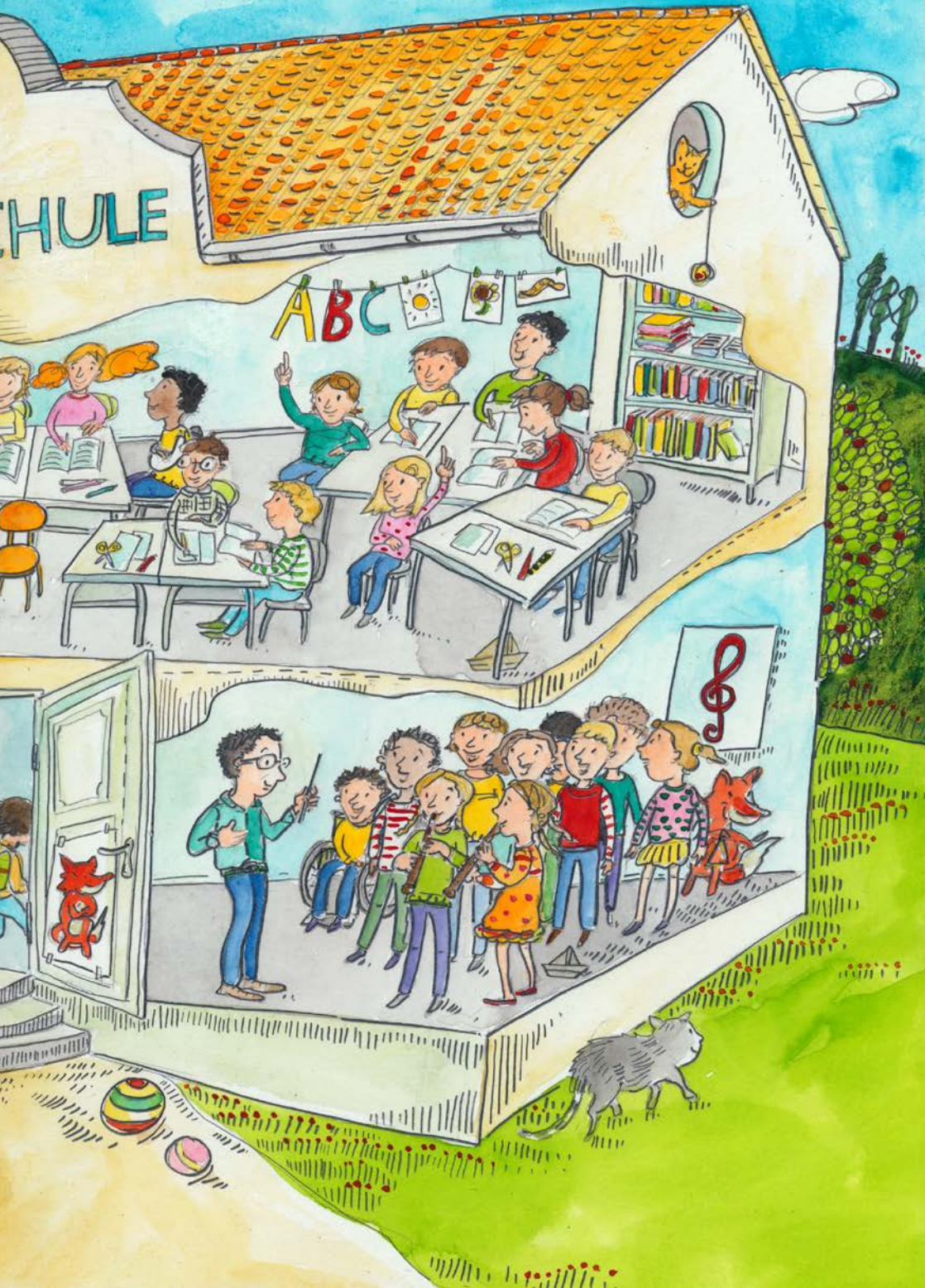
Vorlesen, Gesundheit
Zahnpflege
sich allein anziehen und
allein eine Aufgabe lösen,
Verantwortung

dabei auf die Zeit achten
einen Auftrag erfüllen
für etwas übernehmen

Razem z dzieckiem obejrzyjcie rysunek.
Jest wiele rzeczy do odkrycia, które mogą obudzić
ciekawość wobec szkoły.



HULE



3 Przygotowanie do szkoły

Przygotowanie do szkoły nie zaczyna się dopiero w ostatnim roku przedszkola, nawet jeśli przestrzeń doświadczeń zwiększa się wraz z wiekiem. Przygotowanie dzieci do szkoły oznacza przede wszystkim rozpoznanie indywidualnych potrzeb edukacyjnych i stworzenie stymulujących form nauki.

Faza rozpoczęcia szkoły, za którą odpowiada szkoła podstawowa, zaczyna się już w momencie zgłoszenia dziecka do szkoły. W tym czasie placówki przedszkolne i szkoły podstawowe współpracują ze sobą bardzo intensywnie. Większość placówek zawiera w tym celu porozumienia o współpracy. Rodzice i dzieci są aktywnie włączani w ten proces.

Na podstawie saksońskiego planu kształcenia przedszkola umożliwiają dzieciom zebranie wielu doświadczeń i okazji do uczenia się, także w roku poprzedzającym rozpoczęcie nauki w szkole. Pedagodzy uwzględniają przy tym obszary rozwoju istotne dla procesu zabawy i uczenia się:

Rozwój intelektualny

- np. odkrywanie, porządkowanie, postrzeganie (kształcenie matematyczne i przyrodnicze)

Rozwój emocjonalny i społeczny

- np. zauważanie różnic, rozumienie i poszanowanie innych osób (kształcenie somatyczne i społeczne)

Rozwój fizyczny i motoryczny

- np. malowanie, tańczenie, balansowanie (kształcenie somatyczne i estetyczne)

Rozwój mowy

- np. słuchanie, opowiadanie, stawianie pytań (kształcenie komunikatywne)

Ponieważ proces uczenia się trwa cały czas, poszczególne obszary rozwoju przeplatają się ze sobą w pracy pedagogicznej przedszkoli. Podczas wspólnych projektów i zabawy dzieci doświadczają, że proces uczenia się obejmuje różnego rodzaju czynności.

Zanim dziecko rozpocznie naukę w szkole, należy zapisać sobie kilka terminów i podjąć kilka decyzji.

Sprawdzian gotowości szkolnej

Sprawdzian gotowości szkolnej jest przeprowadzany przez pediatrów wśród wszystkich przyszłych uczniów. Badanie jest obowiązkowe i odbywa się w szkole lub w Urzędzie Zdrowia do 31 stycznia przed rozpoczęciem nauki w szkole. Otrzymają Państwo na nie zaproszenie.

Czasem rodzice i dzieci denerwują się przed tym spotkaniem. Jednak zdenerwowanie jest całkowicie nieuzasadnione. Każde dziecko rozwija się w sposób niepowtarzalny, a Wy, jako rodzice od samych narodzin uczestniczyacie i towarzyszyście mu w tym procesie. Zadaniem tego badania jest ocena rozwoju Waszego dziecka z uwzględnie-

niem ważnych dla edukacji szkolnej obszarów rozwoju. W trakcie zabawy Wasze dziecko pokaże, czego już się nauczyło. Podczas wspólnej rozmowy przekażecie swoje spostrzeżenia lekarzowi. O ile będzie to konieczne, wskaże on możliwości wsparcia z perspektywy lekarskiej.

Do zdrowego rozwoju należy również wystarczająca ochrona szczepienna, aby chronić siebie i inne dzieci przed chorobami zakaźnymi. Porozmawiajcie ze swoim pediatrą, jakie szczepionki przypominające są jeszcze zalecane przed rozpoczęciem nauki w szkole.

Specjalna potrzeba edukacyjna

Dzieciom, które w swoim rozwoju wykazują wyraźne nieprawidłowości, towarzyszy się we wstępnej fazie szkolnej w sposób szczególny. Kierownictwo szkoły informuje rodziców o możliwościach rozwojowych w szkole oraz doradza im. Na podstawie procesu diagnostycznego można stwierdzić, czy występuje specjalna potrzeba edukacyjna oraz w jakiej szkole zostanie ona najlepiej zrealizowana.

Zasadniczo istnieje możliwość wspólnych lekcji w szkole podstawowej. Tam nauczyciele udzielają dzieciom specjalnego wsparcia. Często takie dzieci potrzebują więcej czasu, aby rozwiązać zadanie, szczególnych pomocy lub indywidualnych metod nauczania. Czasami wskazuje się im także inne metody uczenia się.

W zależności od specyfiki specjalnych potrzeb edukacyjnych dzieci mogą także uczęszczać na lekcje do ogólnokształcących szkół specjalnych. Szkoły te oferują np. specjalnie wyposażone sale lekcyjne, indywidualne metody nauczania oraz możliwości terapii i pielęgnacji. Nauczyciele posiadający specjalne wykształcenie udzielają dzieciom wsparcia i towarzyszą im udzielając indywidualnej pomocy podczas pobytu w szkole.

W § 4c ust. 5 saksońskiej ustawy o szkolnictwie uregulowano, że jako rodzice mogą Państwo współdecydować, do której szkoły będzie uczęszczać dziecko wymagające specjalnej potrzeby edukacyjnej.

Bezpieczna droga do szkoły

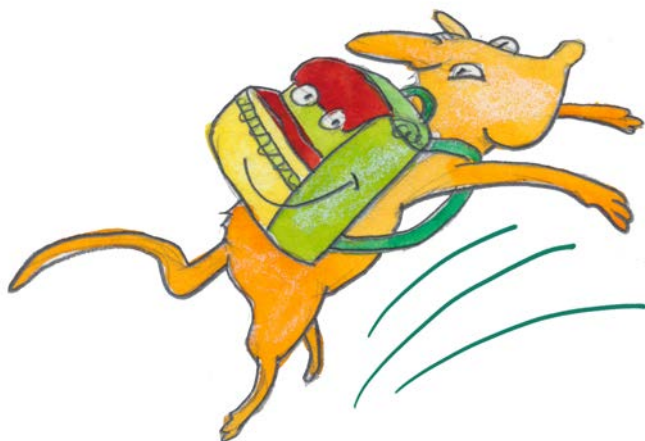
Często niedoceniana, ale bardzo ważna jest bezpieczna droga do szkoły. To Państwo, jako rodzice, stanowią przy tym niezbędną pomoc dla swojego dziecka.

Już przed podjęciem nauki w szkole możecie wraz z dzieckiem przemyśleć, która droga do szkoły jest najbezpieczniejsza. To nie zawsze musi być najkrótsza droga. Zarezerwujcie sobie czas i przećwiczcie z dzieckiem przyszłą drogę do szkoły. Zwróćcie dziecku uwagę na potencjalne źródła

niebezpieczeństw lub nieprawidłowe zachowanie innych uczestników ruchu drogowego. Umacniajcie Wasze dziecko, w ten sposób wkrótce samodzielnie pokona drogę do szkoły.

W ruchu drogowym dla dzieci najważniejsze jest, aby były widoczne. Jasne, kolorowe ubranie, elementy odblaskowe na ubraniach i tornistrach oraz jasne nakrycie głowy to ważne sygnały dla innych uczestników ruchu drogowego.





Odpowiedni tornister

Dla dzieci tornister to ozdoba, zewnętrzny znak pokazujący, że już chodzą do szkoły. Już wiele miesięcy przed rozpoczęciem nauki mają życzenia, jak powinien wyglądać tornister, jaki powinien mieć kolor, jaki ulubiony bohater powinien się na nim znajdować. Jednak rodzice powinni odpowiedzieć na całkiem inne pytania:

- Który tornister jest dobrze dopasowany?
- Czy pomieści wszystkie przybory szkolne?
- Czy jest miejsce na śniadaniówkę i bidon?
- Czy zamknięcie jest przyjazne dla dzieci?
- Czy tornister można postawić?
- Czy jest wytrzymały i odporny na deszcz?

Wszystkie powyższe aspekty powinny, o ile jest to możliwe, zgadzać się z życzeniami Waszego dziecka. Należy przemyśleć również następujące kwestie dotyczące wyboru tornistra: tornistry wyposażone w odbłaskowe paski i lśniące kolory zapewnią Waszemu dziecku dodatkowe bezpieczeństwo w ruchu drogowym. Szerokie, wyściełane szelki i tył tornistra ułatwią jego noszenie. Rozmiar i waga tornistra powinny być dostosowane do wzrostu i wagi Waszego dziecka. Ogólna zasada brzmi: waga spakowanego tornistra nie powinna przekroczyć 10% wagi ciała dziecka.



Wymagane przybory szkolne

Po tym jak sprostacie wyzwaniu i kupicie tornister, powinniście jeszcze trochę zaczekać z kupnem przyborów szkolnych. Każda szkoła podstawowa samodzielnie decyduje, jakie przybory szkolne są wymagane.

Na spotkaniu rodziców, które odbywa się z reguły w maju/czerwcu przed rozpoczęciem nauki w szkole podstawowej, otrzymają Państwo informacje jakich przyborów szkolnych będzie potrzebo-

wało Wasze dziecko. W przypadku pytań należy zwrócić się do nauczycieli w szkole.

Jeżeli Wasze dziecko jest leworęczne, oznacza to wyjątkową cechę, a nie słabą stronę. Aby wesprzeć dziecko także w tym względzie, można kupić różne przybory szkolne przeznaczone dla osób leworęcznych (np. pióro, nożyczki, nasadki profilowane na ołówki i kredki).



Zmiana przebiegu dnia

Rozpoczęcie nauki w szkole oznacza nowy rozdział w życiu nie tylko dla Waszego dziecka. Także życie Waszej rodziny ulegnie zmianie.

Państwa dziecko wykonuje wielki krok w swoim życiu i w wielu sytuacjach potrzebuje Waszego zaufania i wsparcia. W pierwszych tygodniach szkoły warto poświęcić trochę więcej czasu swojemu świeżo upieczonemu uczniowi. Zapytajcie o przeżycia w szkole. Razem z dzieckiem cieszyć się ze wszystkich sukcesów. Pomóżcie mu, kiedy

będzie wymagało wsparcia. Dodajcie mu otuchy. Pierwszoklasiści znajdują się w ważnej fazie wzrostu fizycznego. Zrównoważony przebieg dnia stanowi dobry warunek radosnej i skutecznej nauki w szkole.

Spokojny początek dnia przy wspólnym śniadaniu, wystarczająca ilość ruchu, przerwy na nabranie sił, czas na opowiadanie i wspólne przygody, jak również wystarczająca ilość snu przyczyniają się do tego i utatwiają Waszemu dziecku naukę w szkole.

4 Uczęszczanie do świetlicy



Podczas gdy Wasze dziecko jest zobowiązane do chodzenia do szkoły podstawowej, uczęszczanie do świetlicy jest dobrowolne. Saksonia dysponuje odpowiednią ilością miejsc w świetlicach. To rodzice decydują, czy dziecko będzie korzystać z zajęć w świetlicy. Jeśli tak jest, należy zawrzeć odpowiednią umowę z podmiotem prowadzącym świetlicę. Będzie on pobierał także opłaty od rodziców.

O szczegółowe zasady obowiązujące przy zapisywaniu do świetlicy należy zapytać przy zapisywaniu dziecka do szkoły.

Szkoła podstawowa i świetlica są strukturalnie dwoma różnymi placówkami, jednak wspólnie przejmują pedagogiczną odpowiedzialność za powierzone im dzieci. Rodzice są w tym związku ważnym i niezbędnym partnerem. Podczas rozmowy z rodzicami i dzieckiem zostaną uwzględnione potrzeby wszystkich uczestników przy ustalaniu czasu pobytu w szkole i świetlicy.

Współpraca ze szkołą i świetlicą zależy od okoliczności w danym miejscu. Z tego względu placówki zawierają umowy o współpracy, w których ustalają korzystanie z sal lekcyjnych i pracowni w pracy pedagogicznej.

5 Ramy prawne i czasowe

Najważniejsze uregulowania znajdują się w Saksońskiej ustawie o szkolnictwie (SächsSchulG) i Regulaminie szkół podstawowych (SOGS).



Rozpoczęcie obowiązku szkolnego

Podstawa – § 27 ust. 1 SächsSchulG

Z początkiem roku szkolnego wszystkie dzieci, które do 30 czerwca bieżącego roku kalendarzowego ukończą 6 rok życia, podlegają obowiązkowi szkolnemu. Obowiązkowi szkolnemu podlegają także dzieci, które do 30 września bieżącego roku kalendarzowego ukończą 6 rok życia i zostały przez rodziców zgłoszone do szkoły.

Zgłoszenie do szkoły

Podstawa – § 3 ust. 1 do 7 SOGS

Dzieci, które podlegają obowiązkowi szkolnemu, muszą zostać zgłoszone przez rodziców do szkoły podstawowej w swoim obwodzie szkolnym w dniach od 1 sierpnia do 15 września roku poprzedzającego rozpoczęcie nauki w szkole.

Uwaga

Terminy zgłaszania do szkoły zostaną podane do wiadomości rodziców zgodnie z miejscowym zwyczajem.

Wcześniejsze rozpoczęcie nauki w szkole

Podstawa – § 27 ust. 2 SächsSchulG; § 3 ust. 2 pkt 2 SOGS

Dzieci, które jeszcze nie podlegają obowiązkowi szkolnemu, mogą zostać przyjęte do szkoły podstawowej na wniosek rodziców na początku roku szkolnego, jeżeli wykazują wymagany poziom rozwoju intelektualnego i fizycznego.

Uwaga

Doradztwo edukacyjne powinno towarzyszyć procesowi decyzyjnemu. Za zgodą rodziców może w nim uczestniczyć placówka przedszkolna. Na podstawie decyzji rodzice są zobowiązani zatroszczyć się o to, aby dziecko uczęszczało do szkoły. Rodzice nie mogą jednostronnie wypisać dziecka. Zgłoszenie wcześniejszego rozpoczęcia nauki w szkole musi nastąpić do 28 lutego w roku, w którym dziecko rozpocznie naukę w szkole.

Odroczenie obowiązku szkolnego

Podstawa – § 27 ust. 3 SächsSchulG; § 4 ust. 3 i 4 SOGS

Odroczenie obowiązku szkolnego jest możliwe jedynie w wyjątkowych przypadkach. Dyrektor szkoły podejmuje taką decyzję, jeżeli biorąc pod uwagę intelektualny i fizyczny poziom rozwoju nie można oczekiwać, że dziecko będzie z sukcesem uczestniczyć w lekcjach oraz nie ma wskazań do specjalnych potrzeb edukacyjnych.

Uwaga

Odroczenie obowiązku szkolnego jest możliwe tylko jeden raz. W porozumieniu z rodzicami i pedagogami w placówce przedszkolnej dyrektor szkoły uzgadnia odpowiednie działania wspierające.

Wydanie decyzji o przyjęciu do szkoły

Podstawa – § 27 ust. 4 SächsSchulG

Wymagane decyzje podejmuje dyrektor szkoły.

Uwaga

Decyzja jest przekazywana rodzicom pisemnie w formie postanowienia w maju/czerwcu.

Sprawdzian gotowości szkolnej

Podstawa – § 26a SächsSchulG; § 4 ust. 4 SchulGesPfIVVO

Sprawdzian gotowości szkolnej odbywa się zasadniczo do 31 stycznia w roku, w którym dziecko rozpocznie edukację w szkole. Badanie odbywa się w odpowiednich pomieszczeniach szkoły podstawowej lub w pomieszczeniach Urzędu Zdrowia. Dyrektor szkoły informuje rodziców o terminie i miejscu badania i podkreśla, że obecność jednego z rodziców jest obowiązkowa.

Odstępstwo od zasady rejonizacji

Podstawa – § 25 ust. 1 do 3, 5 SächsSchulG; § 3 ust. 5 SOGS

Każda szkoła podstawowa podlega rejonizacji. Jeżeli rodzice życzą sobie, aby ich dziecko uczęszczało do szkoły podstawowej, która jest położona poza obwodem szkolnym, który jest dla nich obowiązujący, muszą najpóźniej do 15 lutego w roku, w którym dziecko podlega obowiązkowi szkolnemu przedłożyć wniosek wraz z podaniem uzasadnienia o przyjęcie do szkoły podstawowej, do której dziecko zgodnie z życzeniem rodziców powinno uczęszczać.



Zgłoszenie do niepublicznej szkoły podstawowej

Podstawa – § 3 ust. 1, 3 i 4 SOGS

Rodzice mogą zgłosić dziecko do niepublicznej szkoły podstawowej. Rodzice informują pisemnie szkołę podstawową w swoim obwodzie szkolnym o nazwie szkoły niepublicznej najpóźniej do 15 września w roku poprzedzającym rozpoczęcie nauki w szkole. Taką informację rodziców uważa się za zgłoszenie dziecka do szkoły podstawowej w swoim obwodzie zgodnie z § 3 ust. 2 SOGS. Aby dziecko mogło uczęszczać do zatwierdzonej szkoły niepublicznej, rodzice zgłaszają swoje dziecko na sprawdzian gotowości szkolnej w publicznej szkole podstawowej w swoim obwodzie.

Uwaga

Decyzję o przyjęciu podejmuje szkoła niepubliczna.

Współpraca przedszkola ze szkołą podstawową

Podstawa – § 5 ustęp 4 i 5 SächsSchulG; § 5 ust. 2 SOGS

Po otrzymaniu pisemnej zgody rodziców nauczyciele mogą uzyskać wgląd do dokumentacji rozwojowej dziecka. Szczególnie w przypadku dzieci z zaburzeniami rozwoju można zapoznać się z aktualnym poziomem rozwoju już w placówce przedszkolnej i na jego podstawie opracować działania wspierające we współpracy z przedszkolem i rodzicami.

Uwaga

Aktualny poziom rozwoju jest zasadniczo oceniany w pierwszych tygodniach szkoły.

Zgłoszenie dzieci, których językiem ojczystym nie jest język niemiecki lub język niemiecki nie jest jedynym językiem

Podstawa – § 3 ust. 6 SOGS

Dzieciom, dla których język niemiecki nie jest językiem ojczystym lub nie jest jedynym językiem, na życzenie rodziców oferuje się szczególne doradztwo edukacyjne.

Chłopiec w żółtym sweterku mówi „szkoła” w języku tureckim. Dziewczynka w okularach mówi „szkoła” w języku rosyjskim. Pies szczeka „hau”.



6 Ciekawość wobec szkoły

Jako rodzice mogą Państwo udzielić wsparcia swojemu dziecku w roku poprzedzającym naukę w szkole

- akceptując i przyjmując swoje dziecko z jego mocnymi i słabymi stronami
- traktując poważnie jego potrzeby i uczucia oraz aprobując je
- pozwalając swojemu dziecku na uczestniczenie w doświadczeniach dnia codziennego
- reagując na jego pytania i wspólnie poszukując odpowiedzi
- zachęcając dziecko do odkrywania, opowiadania, ruchu i zabawy
- dodając mu otuchy w przypadku błędów, porażek, regresji
- korzystając z porad specjalisty w przypadku trudności, nieprawidłowości, niepewności

Zapoznanie ze szkołą

Zapoznanie ze szkołą odbywa się zawsze w ostatnią sobotę przed pierwszym dniem szkoły. Wielu rodziców daje swoim dzieciom prezent w postaci rożka ze słodyczami i małymi upominkami (gumka do wycierania, kredki itp.).



Miejsce na notatki



Wydawca:

SAKSOŃSKIE MINISTERSTWO EDUKACJI
Referat 43 – Szkoły podstawowe i specjalne
Carolaplatz 1
01097 Drezno

Redakcja:

Referat 43, dr Katrin Reichel-Wehnert, Annett Bauer

Ilustracje:

Sylvia Graupner, www.graupner-illustration.de

Projekt i skład:

STAWOWY - www.stawowy-agentur.de

Druk:

www.print24.de

Zamknięcie folderu:

September 2018

Zakup:

niniejszą broszurę można otrzymać bezpłatnie w:

Zentraler Broschürenversand der Sächsischen Staatsregierung
(Centralnym Dziale Wysyłki Broszur Saksońskiego Rządu Krajowego)

Hammerweg 30, 01127 Drezno

telefon: +49 351 2103671

faks: +49 351 2103681

e-mail: publikationen@sachsen.de

www.publikationen.sachsen.de