

Kehrproben vom Schrottplatz Elstertrebnitz

Bericht



Entnahme- und Analysenergebnisse von Kehrproben Schrottplatz Elstertrebnitz

Dipl.-Ing. Uwe Möckel (öbuv Sachverständiger für Altlasten-Erkundung, Bewertung und Sanierung)
Dipl.-Geol. Rainer Bachmann

Inhaltsverzeichnis

1	Grundlagen	6
1.1	Anlass.....	6
1.2	Standort.....	6
2	Ausgeführte Arbeiten.....	7
2.1	Kehrproben Schrottplatz.....	7
2.2	Bodenproben Umgebung	8
2.3	Laboranalysen.....	8
3	Ergebnisse	8
3.1	Schwer- und Halbmetalle Schrottplatz	9
3.2	Schwer- und Halbmetalle Umgebung	10
3.3	PCB und PCDD/F.....	11
	Literaturverzeichnis.....	12
	Probenahmeprotokolle.....	13

Abbildungsverzeichnis

Abbildung 1: Untersuchungsgebiet und Umgebungsnutzung; □ Standort des Luftgütemesscontainers; © GeoSN, 2018.....7

Tabellenverzeichnis

Tabelle 1: Analysenergebnisse Schrottplatz	9
Tabelle 2: Fortsetzung von Tabelle 1	9
Tabelle 3: Analysenergebnisse Bodenproben unmittelbare Umgebung	10
Tabelle 4: Analysenergebnisse Bodenproben Tagebaue und Prüfwerte BBodSchV	10
Tabelle 5: Analysenergebnisse PCB und PCDD/F	11

Abkürzungsverzeichnis

Abt.	Abteilung
AG	Auftraggeber
As	Arsen
BBodSchV	Bundesbodenschutzverordnung
BBodSchG	Bundesbodenschutzgesetz
°C	Grad Celsius
Cd	Cadmium
Cr (ges.)	Chrom (gesamt)
Cu	Kupfer
KGA	Kleingartenanlage
kg	Kilogramm
km	Kilometer
mg	Milligramm
ng	Nanogramm
Ni	Nickel
NN	Normal Null (Amsterdamer Pegel)
Pb	Blei
PCB	Polychlorierte Biphenyle
PCDD	Polychlorierte Dibenzodioxine
PCDF	Polychlorierte Dibenzofurane
PM 10	Feinstaub in der Luft; aerodynamische Partikelgröße bis 10 µm
SM	Schwermetalle
SW	Südwest
TS	Trockensubstanzanteil
UCL	Umwelt Control Labor GmbH
UG	Untersuchungsgebiet
WSW	West-südwest
Zn	Zink

1 Grundlagen

1.1 Anlass

Aufgrund von Beschwerden von Anwohnern in der Umgebung des Schrottplatzes Elstertrebnitz (Betrieb durch Fa. Schrott-Wetzel GmbH) werden seit 2017 durch die Staatliche Betriebsgesellschaft für Umwelt und Landwirtschaft (BfUL) Immissionsmessungen im Einwirkungsbereich des Schrottplatzes durchgeführt.

Bei diesen Messungen wurden wiederholt auffällig hohe Konzentrationen einzelner Schwermetalle und Arsen im Feinstaub PM10 festgestellt [01].

Zur Untersuchung möglicher Quellen ist die Entnahme und Analyse von Kehrproben auf dem Gelände des Schrottplatzes und aus der Umgebung beauftragt worden.

1.2 Standort

Bei dem Untersuchungsgelände handelt es sich um einen Recyclingbetrieb für Almetalle (Schrottplatz), hier werden Metallabfälle von gewerblichen und privaten Anlieferern angenommen, aufbereitet und an Metallurgiebetriebe verkauft.

Das Gelände befindet sich im Nordwesten der Gemeinde Elstertrebnitz ca. 30 km südwestlich von Leipzig im Landkreis Leipzig (Postadresse: Straße B 10, 04523 Elstertrebnitz). Elstertrebnitz liegt im Westen des Freistaates Sachsen unmittelbar an der Grenze zu Sachsen-Anhalt. Es nimmt die Flurstücke 29, 30, 31, 32, 33, 34/4, 34/5, 34/6, 34/9, 34/10, 34/11, 34/12, 34/13, 34/14, 34/15 der Gemarkung Eulau ein.

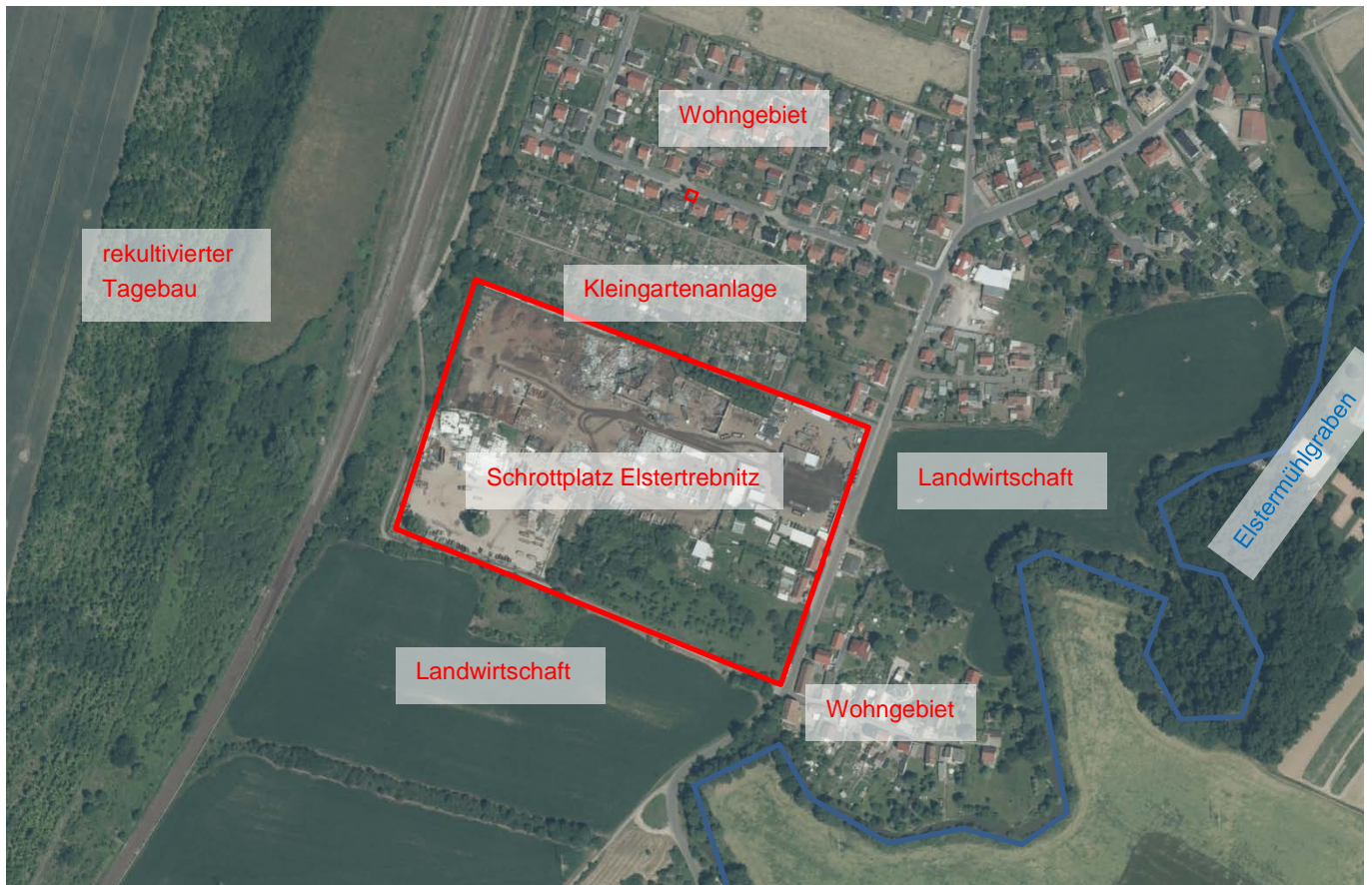


Abbildung 1: Untersuchungsgebiet und Umgebungsnutzung; □ Standort des Luftgütemesscontainers;
© GeoSN, 2018

Nördlich des Grundstücks befindet sich ein Wohngebiet, welches in den letzten Jahren mit einer Reihe von Einfamilienwohnhäusern bebaut wurde. Südöstlich befindet sich ein älteres Wohngebiet. Östlich und südlich des Grundstücks liegen landwirtschaftlich genutzte Flächen, westlich grenzt es an eine Bahnlinie an, dahinter liegt das Gelände des Braunkohletagebaues Profen mit teilweise bereits rekultivierten Flächen (aufgeforstet).

Im Bereich des Tagebaues liegen teilweise nur schwach bewachsene Böden vor, die sich aus Abraumböden zusammensetzen, die bei der Braunkohleförderung angefallen sind. Abgebaut wurden hier die Braunkohlenflöze I, III und IV, die geologisch ein eozänes bis oligozänes Alter haben [02]. Dementsprechend sind die darüber und zwischen den Flözen angetroffenen Sedimente in den Abraumkippen zu erwarten; dabei handelt es sich um terrestrische und marine Sande, Schluffe und Tone. Diese zeichnen sich teilweise durch erhöhte Konzentrationen einiger Schwermetalle und Arsen aus [03], so dass aus den Tagebauen bzw. Abraumkippen ausgewehtes Material ebenfalls erhöhte Konzentrationen der genannten Stoffe aufweisen kann.

2 Ausgeführte Arbeiten

2.1 Kehrproben Schrottplatz

Am 20.08.2018 erfolgte eine Begehung des Schrottplatzes und der Umgebung mit Teilnehmern des BfUL, des Sächsisches Staatsministerium für Umwelt und Landwirtschaft (SMUL) und des Landkreises, bei der die Lage der Probenahmestellen festgelegt wurde. Die Probenahme erfolgte am 22.08.2018, es wurden die Proben P 1 – P 9 sowie zwei zusätzliche Proben (P 18, P 19) entnommen.

Die Probenahme erfolgte durch Abkehren der überwiegend befestigten Flächen, wobei grobe Bestandteile abgelesen wurden. Die Größe der abgekehrten Flächen variierte dabei in Abhängigkeit von der angetroffenen Staubmenge, um die erforderliche Probenmenge zu gewährleisten. Die Proben wurden in Weithals-Schraubdeckelgläser gefüllt, die seitens des mit den Analysen beauftragten Labors (UCL GmbH) zur Verfügung gestellt wurden. Die Probenahme wurde in Probenahmeprotokollen dokumentiert, die diesem Bericht als Anlage 01 beigefügt sind. Dort ist auch die Lage des jeweiligen Probenahmepunktes als UTM-Koordinaten und in einem Lageplan dargestellt. Die Lagebestimmung erfolgte vor Ort durch GPS-Messung.

Die Beprobung erfolgte in der Zeit von 8:00 bis 11:00 – in dem Zeitraum herrschte schwacher Wind (Windstärke 1) aus südlichen bis nordöstlichen Richtungen, die Temperatur stieg bei sonnigem Wetter von 19 auf 26°C an, die relative Luftfeuchte nahm von 62 auf 45 % ab. In den Tagen vor der Beprobung herrschte ebenfalls trockenes, sonniges Wetter.

2.2 Bodenproben Umgebung

Die zu beprobenden Flächen der Umgebung waren unbefestigt, Kehrproben waren dort nicht realisierbar. Daher erfolgte die Beprobung dort gemäß BBodSchV, Anhang 1, Tiefenbereich 0 – 2 cm (Relevanz des inhalativen Aufnahmepfades) mittels Probenahmestutzen, wobei aufgrund der erforderlichen Probenmenge je Ansatzpunkt mehrere Einzelproben entnommen wurden. Die Entnahme der Proben P 10 – P 17 sowie P 20 ist ebenfalls in Anlage 1 dokumentiert, dort kann auch die Lage der Probenahmepunkte entnommen werden.

Die Beprobung erfolgte in der Zeit von 11:00 bis 14:00 – in diesem Zeitraum herrschte ebenfalls nur schwacher Wind (Stärke 1) aus östlichen bis nördlichen Richtungen, die Lufttemperatur stieg von 26 auf 29°C an und die relative Luftfeuchte nahm von 45 auf 38 % ab.

2.3 Laboranalysen

Die Proben wurden im Labor der UCL GmbH in Lünen auf die folgenden Parameter untersucht:

- P 1 – P 20 (alle Proben) auf Arsen, Antimon, Schwermetalle (Blei, Cadmium, Chrom ges., Eisen, Cobalt, Kupfer, Mangan, Nickel, Thallium, Vanadium, Zink),
- P 3, P 4, P 6, P 15, P 17 auf polychlorierte Dibenzodioxine und -furane (PCDD/F) und polychlorierte Biphenyle (PCB - Ballschmitter).

Die Probenvorbereitung im Labor erfolgte gemäß BBodSchV (Siebung < 2 mm, Trocknung).

3 Ergebnisse

Zum Zeitpunkt der Probenahme und an den Tagen davor herrschte trockenes und sonniges Wetter, welches zu einer erhöhten Staubemission führen kann. Allerdings war die Windgeschwindigkeit gering und die Windrichtung war untypisch (s. o. – meist östlich). Aufgrund der geringen Windstärke war mit eher geringen Staubverfrachtungen zu rechnen.

Sowohl während der Begehung am 20.08.2018, als auch während der Probenahme am 22.08.2018 wurden die Hauptfahrwege auf dem Schrottplatzgelände mehrmals bewässert, was die Staubemission weiter senkte.

3.1 Schwer- und Halbmetalle Schrottplatz

Tabelle 1: Analyseergebnisse Schrottplatz

Probenbezeichnung	Einheit	P 1	P 2	P 3	P 4	P 5	P 6
UCL-Nummer	18-42292-	001	002	003	004	005	006
Entnahmebereich		Schrottplatz östl. Schere	Schrottplatz westl. Schere	Schrottplatz Brennplatz	Schrottplatz Siebanl.	Schrottplatz NW-Ecke	Schrottplatz Haufwerke
Analyse bez. auf den Trockenrückstand 105°C; <2 mm							
Antimon	mg/kg TS	35,4	54,2	6,7	16,3	56,9	4,5
Arsen	mg/kg TS	27,9	81	37,3	31,5	36	20,2
Blei	mg/kg TS	1.390	2.620	193	666	769	53,1
Cadmium	mg/kg TS	14,5	12,4	1,6	7,6	5,6	0,55
Chrom gesamt	mg/kg TS	700	5020	304	530	521	493
Cobalt	mg/kg TS	44,8	123	22,6	41,7	30,9	38,5
Eisen	mg/kg TS	233.000	21.200	222.000	267.000	214.000	348.000
Kupfer	mg/kg TS	1.890	3.130	1.320	1.070	511	838
Mangan	mg/kg TS	2.040	2.400	1.940	1.940	2.000	1.890
Nickel	mg/kg TS	864	3150	140	556	334	212
Thallium	mg/kg TS	< 0,1	< 0,1	< 0,1	< 0,1	< 0,1	< 0,1
Vanadium	mg/kg TS	33,2	45,5	31,7	34,2	48	22,6
Zink	mg/kg TS	12.300	10.300	1.330	4.930	5.300	423

Tabelle 2: Fortsetzung von Tabelle 1

Probenbezeichnung	Einheit	P 7	P 8	P 9	P 18	P 19
UCL-Nummer	18-42292-	007	008	009	018	019
Entnahmebereich		Schrottplatz Containerstellfl.	Schrottplatz Spänehaufwerk	Schrottplatz Kleinschrott	Schrottplatz Brennplatz	Schrottplatz Kleinschrott
Analyse bez. auf den Trockenrückstand 105°C; <2 mm						
Antimon	mg/kg TS	2,9	6,3	5,6	7,6	29,2
Arsen	mg/kg TS	6	21,3	139	16,6	24,3
Blei	mg/kg TS	63,4	46,5	1.900	304	2.320
Cadmium	mg/kg TS	0,54	1,2	1,4	1,9	6,1
Chrom gesamt	mg/kg TS	83,2	912	574	611	11100
Cobalt	mg/kg TS	9,6	54,9	40,8	34,7	162
Eisen	mg/kg TS	29.300	727.000	617.000	213.000	212.000
Kupfer	mg/kg TS	118	878	444	875	26.800
Mangan	mg/kg TS	394	4.670	5.520	1.870	2.840
Nickel	mg/kg TS	58,6	494	441	381	6890
Thallium	mg/kg TS	< 0,1	< 0,1	< 0,1	< 0,1	0,14
Vanadium	mg/kg TS	17,4	48,8	22,2	38,9	80,5
Zink	mg/kg TS	334	294	1.740	1.670	8.230

Die Arsenkonzentrationen in 9 von 11 Proben liegen im Bereich von 6 – 37 mg/kg TR, 2 Proben liegen mit Werten von 81 bzw. 139 mg/kg deutlich darüber. Diese Proben wurden auf Flächen westlich der Schrottschere (P 2) und eines Kleinschrottlagers im Süden der Fläche entnommen.

Beide Proben weisen neben hohen Arsenkonzentrationen auch hohe Bleikonzentrationen auf, allerdings ist der Zusammenhang nicht eindeutig (auch die Proben P 1 und P 19 zeigen hohe Bleikonzentrationen, die Arsenwerte sind dagegen nicht auffällig erhöht).

Die Proben aus dem Bereich des Brennplatzes (P 3, P 18) und der Feineisenhaufwerke (P 6) zeigen dagegen vergleichsweise geringe Arsenkonzentrationen.

Auch die Antimonkonzentrationen zeigen auffällig erhöhte Werte in einzelnen Proben (P1, P2, P 5 und P 19), die aber keinen Zusammenhang mit den Arsenkonzentrationen erkennen lassen.

3.2 Schwer- und Halbmetalle Umgebung

Tabelle 3: Analyseergebnisse Bodenproben unmittelbare Umgebung

Probenbezeichnung	Einheit	P 11	P 12	P 13	P 14	P 15	P 16	P 17
UCL-Nummer	18-42292-	011	012	013	014	015	016	017
Entnahmebereich		südlich Feldrand	westlich Ladestr.	nordwestlich KGA	nördlich Wohng.	nördlich Wohng.	nordöstlich Brachfl.	östlich Elstermühlgr.
Analyse bez. auf den Trockenrückstand 105°C; <2 mm								
Antimon	mg/kg TS	1,7	1,5	1,1	1,3	< 1	< 1	1,4
Arsen	mg/kg TS	10,1	6,5	8,6	6,1	7,8	8	12,5
Blei	mg/kg TS	49	36,7	55,8	33,5	28,7	36,6	51,6
Cadmium	mg/kg TS	0,46	0,25	0,44	0,28	0,24	0,3	0,61
Chrom gesamt	mg/kg TS	155	26,2	28,4	35,1	29,1	27,7	47,8
Cobalt	mg/kg TS	15,2	14,2	17,7	24,5	11,4	11,7	13,3
Eisen	mg/kg TS	53.300	19.400	17.500	17.700	19.200	18.600	334.000
Kupfer	mg/kg TS	101	21,4	31,9	31	25,1	41,9	38,1
Mangan	mg/kg TS	700	413	423	358	540	548	615
Nickel	mg/kg TS	82,9	23,3	22,7	31,1	22,6	24,5	34,7
Thallium	mg/kg TS	0,15	0,12	0,14	0,11	0,15	0,13	0,14
Vanadium	mg/kg TS	31,3	26,7	26,5	27	32,8	27,6	25,8
Zink	mg/kg TS	220	92	162	138	77	115	170

Tabelle 4: Analyseergebnisse Bodenproben Tagebau und Prüfwerte BBodSchV

Probenbezeichnung	Einheit	P 20	P 10	Prüfwerte BBodSchV			
				Spielfl.	Wohng.	Freizeitfl.	Gewerbe
UCL-Nummer	18-42292-	020	010	Pfad Boden-Mensch			
Entnahmebereich		Tagebau 0,6 km SW	Tagebau 1,5 km WSW				
Analyse bez. auf den Trockenrückstand 105°C; <2 mm							
Antimon	mg/kg TS	< 1	< 1				
Arsen	mg/kg TS	5,1	5,2	25	50	125	140
Blei	mg/kg TS	9,1	8,5	200	400	1.000	2.000
Cadmium	mg/kg TS	0,1	< 0,1	10/2*	20/2*	50	60
Chrom gesamt	mg/kg TS	17,2	22,5	200	400	1.000	1.000
Cobalt	mg/kg TS	7,9	13,2				
Eisen	mg/kg TS	12.200	4.770				
Kupfer	mg/kg TS	10,6	7,9				
Mangan	mg/kg TS	208	35,6				
Nickel	mg/kg TS	13,8	12,8	70	140	350	900
Thallium	mg/kg TS	< 0,1	0,17				
Vanadium	mg/kg TS	19,6	13,8				
Zink	mg/kg TS	35	27				

In den untersuchten Bodenproben wurden nur geringe Arsenkonzentrationen festgestellt, in keiner Probe wird ein Prüfwert der BBodSchV (auch nicht für die empfindlichste Nutzungsvariante „Kinderspielflächen“) erreicht.

Die Werte variieren zwischen 5,1 und 12,5 mg/kg TR relativ wenig. Die niedrigsten Werte wurden in den Proben aus den Tagebaubereichen ermittelt, der höchste Wert stammt aus der Probe am Elstermühlengraben (Feldrand östlich des Schrottplatzes). Die Arsenwerte der Proben aus der Hauptwindrichtung (nördlich und nordöstlich des Schrottplatzes) unterscheiden sich nicht signifikant von den anderen.

3.3 PCB und PCDD/F

Tabelle 5: Analysenergebnisse PCB und PCDD/F

Probenbezeichnung	Einheit	P 3	P 4	P 6	P 15	P 17	Prüfwerte BBodSchV			
							Pfad Boden-Mensch			
UCL-Nummer	18-42292-	003	004	006	015	017	Spielfl.	Wohng.	Freizeitfl.	Gewerbe
Entnahmebereich		Schrottplatz Brennplatz	Schrottplatz Siebanl.	Schrottplatz Haufwerke	nördlich Wohng.	östlich Elstermühlgr.				
Analyse bez. auf den Trockenrückstand 105°C; <2 mm										
PCB										
PCB-028	mg/kg TS	< 0,01	0,38	< 0,01	< 0,01	< 0,01				
PCB-052	mg/kg TS	0,013	0,21	0,019	< 0,01	< 0,01				
PCB-101	mg/kg TS	< 0,01	0,1	< 0,01	< 0,01	< 0,01				
PCB-138	mg/kg TS	0,011	0,1	< 0,01	< 0,01	< 0,01				
PCB-153	mg/kg TS	< 0,01	0,071	< 0,01	< 0,01	< 0,01				
PCB-180	mg/kg TS	< 0,01	0,037	< 0,01	< 0,01	< 0,01				
Summe best. PCB-6	mg/kg TS	0,024	0,898	0,019	n.b.	n.b.	0,4	0,8	2	40
PCDD										
2378-TetraCDD	ng/kg TS	< 1	< 1	< 1	< 1	< 1				
12378-PentaCDD	ng/kg TS	2,3	4,2	< 2	< 2	< 2				
123478-HexaCDD	ng/kg TS	3,1	5,4	< 3	< 3	< 3				
123678-HexaCDD	ng/kg TS	9,3	16,8	< 3	< 3	< 3				
123789-HexaCDD	ng/kg TS	5,5	9,8	< 3	< 3	< 3				
1234678-HeptaCDD	ng/kg TS	91,1	217	28,2	5,8	15,3				
OctaCDD	ng/kg TS	340	1400	121	43,1	107				
PCDF										
2378-TetraCDF	ng/kg TS	5,7	17,2	1,6	< 1	2,5				
12378-PentaCDF	ng/kg TS	5	11	< 2	< 2	2,2				
23478-PentaCDF	ng/kg TS	7,5	17,8	< 2	< 2	2,1				
123478-HexaCDF	ng/kg TS	9,3	20,1	< 3	< 3	< 3				
123678-HexaCDF	ng/kg TS	8,6	16,9	< 3	< 3	< 3				
234678-HexaCDF	ng/kg TS	9,6	17,9	3,6	< 3	< 3				
123789-HexaCDF	ng/kg TS	< 3	< 3	< 3	< 3	< 3				
1234678-HeptaCDF	ng/kg TS	37,9	72	11,4	< 5	9,4				
1234789-HeptaCDF	ng/kg TS	5,6	10,8	< 5	< 5	< 5				
OctaCDF	ng/kg TS	44,4	168	17,1	< 10	25,7				
Auswertung der Summen										
Summe best. 17 PCDD/F	ng/kg TS	584,9	2004,9	182,9	48,9	164,2				
Auswertung nach Toxizitätsäquivalenten										
ITE (NATO/CCMS) inkl.BG	ng/kg TS	13,29	27,83	6	5,51	5,94	100	1.000	1.000	10.000
ITE (NATO/CCMS) exkl.BG	ng/kg TS	11,99	26,53	1,05	0,1	1,79				

n.b. - nicht bestimmbar (alle Einzelwerte < Bestimmungsgrenze)

PCB wurden in den beiden Bodenproben aus der Umgebung des Schrottplatzes nicht festgestellt (untersucht wurden die 6 Ballschmitter-PCB). In den Proben, die auf dem Schrottplatz entnommen wurden, sind geringe Konzentrationen an PCB festgestellt worden (zu berücksichtigen ist hier, dass es sich nicht um Boden-, sondern um Kehrsproben handelt – somit haben die Prüfwerte der BBodSchV für die Proben P 3, P 4 und P 6 keine Relevanz). Auffällig hoch sind die PCB-Konzentrationen in der Probe aus dem Bereich der Siebanlage.

PCDD/F (polychlorierte Dibenzodioxine und Dibenzofurane) sind in geringen Konzentrationen in allen Proben festgestellt worden. Die niedrigsten Werte wurden in den beiden Bodenproben ermittelt, der höchste Wert - wie bei den PCB - in der Probe aus dem Bereich der Siebanlage. In beiden Bodenproben werden die Prüfwerte der BBodSchV für jegliche Nutzungsart erheblich unterschritten.

Literaturverzeichnis

[01] DR. HAUSMANN, A.: Sondermessnetz Elstertrebnitz, Erste Messergebnisse; LfULG Sachsen; 13.02.2018

[02] G. STANDKE u. a.: Das Tertiär Nordwestsachsens, ein geologischer Überblick; LfULG Sachsen; 15.07.2010

[03] DR. F. HERBST: Pyritverwitterung; <https://www.umwelt.sachsen.de/umwelt/26953.htm>

Probenahmeprotokolle

Probenahmeprotokoll gem. LAGA PN 98

Probennummer: P 01

A. Allgemeine Angaben

Anschriften

1	Veranlasser / Auftraggeber: Sächsisches Landesamt für Umwelt, Landwirtschaft und Geologie	Betreiber / Betrieb: Schrott-Wetzel GmbH Straße B 10 04523 Elstertrebnitz
2	Landkreis / Ort / Straße: Landkreis Leipzig, 04523 Elstertrebnitz, Straße B 10	Objekt / Lage: Schrottlager Schrottplatz, östlich Schrottschere
3	Grund der Probenahme:	Analyse von Kehrproben
4	Probenahmetag / Uhrzeit:	22.08.2018, 08:15
5	Probenehmer / Dienststelle / Firma:	Dipl.-Geol. R. Bachmann Sachverständigenbüro U. Möckel Am Hag 5a, 04910 Elsterwerda
6	Anwesende Personen:	Bachmann
7	Herkunft des Abfalles (Anschrift):	unbekannt
8	Vermutete Schadstoffe / Gefährdungen:	Schwermetalle, Arsen, PCB, PCDD/F
9	Untersuchungsstelle:	UCL GmbH, Lünen

B Vor-Ort-Gegebenheiten

10	Abfallart / Allgemeine Beschreibung:	Staubschicht auf Betonboden, ca. 1 mm mächtig, graubraun, feinkörnig (Schluff)
11	Gesamtvolumen / Form der Lagerung:	nicht zutreffend
12	Lagerungsdauer:	nicht zutreffend
13	Einflüsse auf das Probenmaterial (Witterung, Niederschläge etc.):	ca. 22°C, sonnig
14	Probenahmegerät und -material:	Besen, Kehrblech (Kunststoff), Probenahmeschaufel (Edelstahl)
15	Probenahmeverfahren:	Abkehren einer Fläche von mehreren qm, Aussortieren grober Bestandteile (Schrott), Einfüllen in Probenahmeglas (0,7 l Weithals)
16	Anzahl der Einzelproben: Sonderproben (Beschreibung):	1 Mischproben: 0 Sammelproben: 0 Kehrprobe (Staubschicht auf Betonplatten)

- | | | |
|----|--|--|
| 17 | Anzahl der Einzelproben je Mischprobe: | |
| 18 | Probenvorbereitungsschritte: | Homogenisieren, Trocknen, Siebung 2 mm (Labor) |
| 19 | Probentransport und –lagerung: | Kurierdienst, keine Lagerung |
| | Kühlung (evtl. Kühltemperatur): | keine |
| 20 | Vor-Ort-Untersuchung: | keine |
| 21 | Beobachtungen bei der Probenahme /
Bemerkungen: | Staub haftet auf den Betonplatten an, Spuren von Bewässerung erkennbar |
| 22 | Topografische Karte als Anhang? | ja <input type="checkbox"/> nein <input checked="" type="checkbox"/> UTM Z: 33U E: 307191 N: 5671298 |
| 23 | Lageskizze (Lage der Probenahmepunkte, Straßen, Gebäude etc.): | |



24 Ort: Elstertrebnitz

Unterschrift(en) Probenehmer: R. Bachmann

Datum: 22.08.2018

Anwesende Zeugen: Bachmann



Foto: R. Bachmann, 22.08.2018

Foto 1: Probenahmebereich P 01

Probenahmeprotokoll gem. LAGA PN 98

Probennummer: P 02

A. Allgemeine Angaben

Anschriften

1	Veranlasser / Auftraggeber: Sächsisches Landesamt für Umwelt, Landwirtschaft und Geologie	Betreiber / Betrieb: Schrott-Wetzel GmbH Straße B 10 04523 Elstertrebnitz
2	Landkreis / Ort / Straße: Landkreis Leipzig, 04523 Elstertrebnitz, Straße B 10	Objekt / Lage: Schrottlager Schrottplatz, westlich Schrottschere
3	Grund der Probenahme:	Analyse von Kehrproben
4	Probenahmetag / Uhrzeit:	22.08.2018, 08:30
5	Probenehmer / Dienststelle / Firma:	Dipl.-Geol. R. Bachmann Sachverständigenbüro U. Möckel Am Hag 5a, 04910 Elsterwerda
6	Anwesende Personen:	Bachmann
7	Herkunft des Abfalles (Anschrift):	unbekannt
8	Vermutete Schadstoffe / Gefährdungen:	Schwermetalle, Arsen, PCB, PCDD/F
9	Untersuchungsstelle:	UCL GmbH, Lünen

B Vor-Ort-Gegebenheiten

10	Abfallart / Allgemeine Beschreibung:	Staubschicht auf Stahlplatten, ca. 1 - 10 mm mächtig, graubraun, feinkörnig (Schluff)
11	Gesamtvolumen / Form der Lagerung:	nicht zutreffend
12	Lagerungsdauer:	nicht zutreffend
13	Einflüsse auf das Probenmaterial (Witterung, Niederschläge etc.):	ca. 23°C, sonnig
14	Probenahmegerät und -material:	Besen, Kehrblech (Kunststoff), Probenahmeschaufel (Edelstahl)
15	Probenahmeverfahren:	Abkehren einer Fläche von mehreren qm, Aussortieren grober Bestandteile (Schrott), Einfüllen in Probenahmeglas (0,7 l Weithals)
16	Anzahl der Einzelproben: Sonderproben (Beschreibung):	1 Mischproben: 0 Sammelproben: 0 Kehrprobe (Staubschicht auf Stahlplatten)

- 17 Anzahl der Einzelproben je Mischprobe: _____
- 18 Probenvorbereitungsschritte: Homogenisieren, Trocknen, Siebung 2 mm (Labor)
- 19 Probentransport und –lagerung: Kurierdienst, keine Lagerung
- Kühlung (evtl. Kühltemperatur): keine
- 20 Vor-Ort-Untersuchung: keine
- 21 Beobachtungen bei der Probenahme / Fläche wird regelmäßig abgeschoben
- Bemerkungen: _____
- 22 Topografische Karte als Anhang? ja nein UTM Z: 33U E: 307123 N: 5671331
- 23 Lageskizze (Lage der Probenahmepunkte, Straßen, Gebäude etc.):



24 Ort: Elstertrebnitz

Unterschrift(en) Probenehmer: R. Bachmann

Datum: 22.08.2018

Anwesende Zeugen: Bachmann



Foto 1: Probenahmebereich P 02

Probenahmeprotokoll gem. LAGA PN 98

Probennummer: P 03

A. Allgemeine Angaben

Anschriften

1	Veranlasser / Auftraggeber: Sächsisches Landesamt für Umwelt, Landwirtschaft und Geologie	Betreiber / Betrieb: Schrott-Wetzel GmbH Straße B 10 04523 Elstertrebnitz
2	Landkreis / Ort / Straße: Landkreis Leipzig, 04523 Elstertrebnitz, Straße B 10	Objekt / Lage: Schrottlager Schrottplatz, Brennplatz
3	Grund der Probenahme:	Analyse von Kehrproben
4	Probenahmetag / Uhrzeit:	22.08.2018, 08:55
5	Probenehmer / Dienststelle / Firma:	Dipl.-Geol. R. Bachmann Sachverständigenbüro U. Möckel Am Hag 5a, 04910 Elsterwerda
6	Anwesende Personen:	Bachmann
7	Herkunft des Abfalles (Anschrift):	unbekannt
8	Vermutete Schadstoffe / Gefährdungen:	Schwermetalle, Arsen, PCB, PCDD/F
9	Untersuchungsstelle:	UCL GmbH, Lünen

B Vor-Ort-Gegebenheiten

10	Abfallart / Allgemeine Beschreibung:	Staubschicht auf Betonplatten, ca. 1 - 10 mm mächtig, graubraun, feinkörnig (Schluff)
11	Gesamtvolumen / Form der Lagerung:	nicht zutreffend
12	Lagerungsdauer:	nicht zutreffend
13	Einflüsse auf das Probenmaterial (Witterung, Niederschläge etc.):	ca. 23°C, sonnig
14	Probenahmegerät und -material:	Besen, Kehrblech (Kunststoff), Probenahmeschaufel (Edelstahl)
15	Probenahmeverfahren:	Abkehren einer Fläche von mehreren qm, Aussortieren grober Bestandteile (Schrott), Einfüllen in Probenahmeglas (0,7 l Weithals)
16	Anzahl der Einzelproben: Sonderproben (Beschreibung):	1 Mischproben: 0 Sammelproben: 0 Kehrprobe (Staubschicht auf Betonplatten)

- 17 Anzahl der Einzelproben je Mischprobe: _____
- 18 Probenvorbereitungsschritte: Homogenisieren, Trocknen, Siebung 2 mm (Labor)
- 19 Probentransport und –lagerung: Kurierdienst, keine Lagerung
- Kühlung (evtl. Kühltemperatur): keine
- 20 Vor-Ort-Untersuchung: keine
- 21 Beobachtungen bei der Probenahme / Keine
- Bemerkungen: _____
- 22 Topografische Karte als Anhang? ja nein UTM Z: 33U E: 307074 N: 5671335
- 23 Lageskizze (Lage der Probenahmepunkte, Straßen, Gebäude etc.):



24 Ort: Elstertrebnitz

Unterschrift(en) Probenehmer: R. Bachmann

Datum: 22.08.2018

Anwesende Zeugen: Bachmann



Foto 1: Probenahmebereich P 03

Probenahmeprotokoll gem. LAGA PN 98

Probenummer: P 04

A. Allgemeine Angaben

Anschriften

1	Veranlasser / Auftraggeber: Sächsisches Landesamt für Umwelt, Landwirtschaft und Geologie	Betreiber / Betrieb: Schrott-Wetzel GmbH Straße B 10 04523 Elstertrebnitz
2	Landkreis / Ort / Straße: Landkreis Leipzig, 04523 Elstertrebnitz, Straße B 10	Objekt / Lage: Schrottlager Schrottplatz, Siebmaschine
3	Grund der Probenahme:	Analyse von Kehrproben
4	Probenahmetag / Uhrzeit:	22.08.2018, 09:05
5	Probenehmer / Dienststelle / Firma:	Dipl.-Geol. R. Bachmann Sachverständigenbüro U. Möckel Am Hag 5a, 04910 Elsterwerda
6	Anwesende Personen:	Bachmann
7	Herkunft des Abfalles (Anschrift):	unbekannt
8	Vermutete Schadstoffe / Gefährdungen:	Schwermetalle, Arsen, PCB, PCDD/F
9	Untersuchungsstelle:	UCL GmbH, Lünen

B Vor-Ort-Gegebenheiten

10	Abfallart / Allgemeine Beschreibung:	Staubschicht auf Betonplatten, ca. 1 - 10 mm mächtig, graubraun, feinkörnig (Schluff)
11	Gesamtvolumen / Form der Lagerung:	nicht zutreffend
12	Lagerungsdauer:	nicht zutreffend
13	Einflüsse auf das Probenmaterial (Witterung, Niederschläge etc.):	ca. 24°C, sonnig
14	Probenahmegerät und -material:	Besen, Kehrblech (Kunststoff), Probenahmeschaufel (Edelstahl)
15	Probenahmeverfahren:	Abkehren einer Fläche von mehreren qm, Aussortieren grober Bestandteile (Schrott), Einfüllen in Probenahmeglas (0,7 l Weithals)
16	Anzahl der Einzelproben: Sonderproben (Beschreibung):	1 Mischproben: 0 Sammelproben: 0 Kehrprobe (Staubschicht auf Betonplatten)

- | | | |
|----|--|--|
| 17 | Anzahl der Einzelproben je Mischprobe: | |
| 18 | Probenvorbereitungsschritte: | Homogenisieren, Trocknen, Siebung 2 mm (Labor) |
| 19 | Probentransport und –lagerung: | Kurierdienst, keine Lagerung |
| | Kühlung (evtl. Kühltemperatur): | keine |
| 20 | Vor-Ort-Untersuchung: | keine |
| 21 | Beobachtungen bei der Probenahme /
Bemerkungen: | Geruch nach Mineralölen in der Umgebung der Maschine |
| 22 | Topografische Karte als Anhang? | ja <input type="checkbox"/> nein <input checked="" type="checkbox"/> UTM Z: 33U E: 307051 N: 5671363 |
| 23 | Lageskizze (Lage der Probenahmepunkte, Straßen, Gebäude etc.): | |



24 Ort: Elstertrebnitz

Unterschrift(en) Probenehmer: R. Bachmann

Datum: 22.08.2018

Anwesende Zeugen: Bachmann



Foto 1: Probenahmebereich P 04

Probenahmeprotokoll gem. LAGA PN 98

Probenummer: P 05

A. Allgemeine Angaben

Anschriften

1	Veranlasser / Auftraggeber: Sächsisches Landesamt für Umwelt, Landwirtschaft und Geologie	Betreiber / Betrieb: Schrott-Wetzel GmbH Straße B 10 04523 Elstertrebnitz
2	Landkreis / Ort / Straße: Landkreis Leipzig, 04523 Elstertrebnitz, Straße B 10	Objekt / Lage: Schrottlager Schrottplatz, NW-Ecke
3	Grund der Probenahme:	Analyse von Kehrproben
4	Probenahmetag / Uhrzeit:	22.08.2018, 09:10
5	Probenehmer / Dienststelle / Firma:	Dipl.-Geol. R. Bachmann Sachverständigenbüro U. Möckel Am Hag 5a, 04910 Elsterwerda
6	Anwesende Personen:	Bachmann
7	Herkunft des Abfalles (Anschrift):	unbekannt
8	Vermutete Schadstoffe / Gefährdungen:	Schwermetalle, Arsen, PCB, PCDD/F
9	Untersuchungsstelle:	UCL GmbH, Lünen

B Vor-Ort-Gegebenheiten

10	Abfallart / Allgemeine Beschreibung:	Staubschicht auf Betonplatten, ca. 1 - 10 mm mächtig, graubraun, feinkörnig (Schluff)
11	Gesamtvolumen / Form der Lagerung:	nicht zutreffend
12	Lagerungsdauer:	nicht zutreffend
13	Einflüsse auf das Probenmaterial (Witterung, Niederschläge etc.):	ca. 24°C, sonnig
14	Probenahmegerät und -material:	Besen, Kehrblech (Kunststoff), Probenahmeschaufel (Edelstahl)
15	Probenahmeverfahren:	Abkehren einer Fläche von mehreren qm, Aussortieren grober Bestandteile (Schrott), Einfüllen in Probenahmeglas (0,7 l Weithals)
16	Anzahl der Einzelproben: Sonderproben (Beschreibung):	1 Mischproben: 0 Sammelproben: 0 Kehrprobe (Staubschicht auf Betonplatten)

- 17 Anzahl der Einzelproben je Mischprobe: _____
- 18 Probenvorbereitungsschritte: Homogenisieren, Trocknen, Siebung 2 mm (Labor)
- 19 Probentransport und –lagerung: Kurierdienst, keine Lagerung
- Kühlung (evtl. Kühltemperatur): Keine
- 20 Vor-Ort-Untersuchung: Keine
- 21 Beobachtungen bei der Probenahme / keine
- Bemerkungen: _____
- 22 Topografische Karte als Anhang? ja nein UTM Z: 33U E: 307021 N: 5671387
- 23 Lageskizze (Lage der Probenahmepunkte, Straßen, Gebäude etc.):



24 Ort: Elstertrebnitz

Unterschrift(en) Probenehmer: R. Bachmann

Datum: 22.08.2018

Anwesende Zeugen: Bachmann



Foto 1: Probenahmebereich P 05

Probenahmeprotokoll gem. LAGA PN 98

Probennummer: P 06

A. Allgemeine Angaben

Anschriften

1	Veranlasser / Auftraggeber: Sächsisches Landesamt für Umwelt, Landwirtschaft und Geologie	Betreiber / Betrieb: Schrott-Wetzel GmbH Straße B 10 04523 Elstertrebnitz
2	Landkreis / Ort / Straße: Landkreis Leipzig, 04523 Elstertrebnitz, Straße B 10	Objekt / Lage: Schrottlager Schrottplatz, Feineisenlager
3	Grund der Probenahme:	Analyse von Kehrproben
4	Probenahmetag / Uhrzeit:	22.08.2018, 09:20
5	Probenehmer / Dienststelle / Firma:	Dipl.-Geol. R. Bachmann Sachverständigenbüro U. Möckel Am Hag 5a, 04910 Elsterwerda
6	Anwesende Personen:	Bachmann
7	Herkunft des Abfalles (Anschrift):	unbekannt
8	Vermutete Schadstoffe / Gefährdungen:	Schwermetalle, Arsen, PCB, PCDD/F
9	Untersuchungsstelle:	UCL GmbH, Lünen

B Vor-Ort-Gegebenheiten

10	Abfallart / Allgemeine Beschreibung:	Haufwerk aus feinkörnigem, metallhaltigem Material grau, feinkörnig (Sand - Schluff)
11	Gesamtvolumen / Form der Lagerung:	nicht zutreffend
12	Lagerungsdauer:	nicht zutreffend
13	Einflüsse auf das Probenmaterial (Witterung, Niederschläge etc.):	ca. 24°C, sonnig
14	Probenahmegerät und -material:	Besen, Kehrblech (Kunststoff), Probenahmeschaufel (Edelstahl)
15	Probenahmeverfahren:	Abkehren der Flanken des Haufwerkes, Einfüllen in Probenahmeglas (0,7 l Weithals)
16	Anzahl der Einzelproben: Sonderproben (Beschreibung):	1 Mischproben: 0 Sammelproben: 0 Kehrprobe (feinkörniges Haufwerk)
17	Anzahl der Einzelproben je Mischprobe:	
18	Probenvorbereitungsschritte:	Homogenisieren, Trocknen, Siebung 2 mm (Labor)

- | | | |
|----|---|--|
| 19 | Probentransport und –lagerung: | Kurierdienst, keine Lagerung |
| | Kühlung (evtl. Kühltemperatur): | Keine |
| 20 | Vor-Ort-Untersuchung: | Keine |
| 21 | Beobachtungen bei der Probenahme /
Bemerkungen: | Material teilweise verbacken |
| 22 | Topografische Karte als Anhang? | ja <input type="checkbox"/> nein <input checked="" type="checkbox"/> UTM Z: 33U E: 307007 N: 5671310 |
| 23 | Lageskizze (Lage der Probennahmepunkte, Straßen, Gebäude etc.): | |



24 Ort: Elstertrebnitz

Unterschrift(en) Probenehmer: R. Bachmann

Datum: 22.08.2018

Anwesende Zeugen: Bachmann



Foto 1: Probenahmebereich P 06

Probenahmeprotokoll gem. LAGA PN 98

Probennummer: P 07

A. Allgemeine Angaben

Anschriften

1	Veranlasser / Auftraggeber: Sächsisches Landesamt für Umwelt, Landwirtschaft und Geologie	Betreiber / Betrieb: Schrott-Wetzel GmbH Straße B 10 04523 Elstertrebnitz
2	Landkreis / Ort / Straße: Landkreis Leipzig, 04523 Elstertrebnitz, Straße B 10	Objekt / Lage: Schrottlager Schrottplatz, Containerstellfläche
3	Grund der Probenahme:	Analyse von Kehrproben
4	Probenahmetag / Uhrzeit:	22.08.2018, 09:30
5	Probenehmer / Dienststelle / Firma:	Dipl.-Geol. R. Bachmann Sachverständigenbüro U. Möckel Am Hag 5a, 04910 Elsterwerda
6	Anwesende Personen:	Bachmann
7	Herkunft des Abfalles (Anschrift):	unbekannt
8	Vermutete Schadstoffe / Gefährdungen:	Schwermetalle, Arsen, PCB, PCDD/F
9	Untersuchungsstelle:	UCL GmbH, Lünen

B Vor-Ort-Gegebenheiten

10	Abfallart / Allgemeine Beschreibung:	Staub auf Betonplatten, 3 – 10 mm mächtig braungrau, feinkörnig (Schluff)	
11	Gesamtvolumen / Form der Lagerung:	nicht zutreffend	
12	Lagerungsdauer:	nicht zutreffend	
13	Einflüsse auf das Probenmaterial (Witterung, Niederschläge etc.):	ca. 25°C, sonnig	
14	Probenahmegerät und –material:	Besen, Kehrblech (Kunststoff), Probenahmeschaufel (Edelstahl)	
15	Probenahmeverfahren:	Abkehren der Flanken des Hauswerkes, Einfüllen in Probenahmeglas (0,7 l Weithals)	
16	Anzahl der Einzelproben: Sonderproben (Beschreibung):	1 Mischproben: 0	Sammelproben: 0 Kehrprobe (Staubschicht auf Betonplatten)
17	Anzahl der Einzelproben je Mischprobe:		
18	Probenvorbereitungsschritte:	Homogenisieren, Trocknen, Siebung 2 mm (Labor)	

- | | | |
|----|---|--|
| 19 | Probentransport und -lagerung: | Kurierdienst, keine Lagerung |
| | Kühlung (evtl. Kühltemperatur): | Keine |
| 20 | Vor-Ort-Untersuchung: | Keine |
| 21 | Beobachtungen bei der Probenahme /
Bemerkungen: | keine |
| 22 | Topografische Karte als Anhang? | ja <input type="checkbox"/> nein <input checked="" type="checkbox"/> UTM Z: 33U E: 307011 N: 5671273 |
| 23 | Lageskizze (Lage der Probennahmepunkte, Straßen, Gebäude etc.): | |



24 Ort: Elstertrebnitz

Unterschrift(en) Probenehmer: R. Bachmann

Datum: 22.08.2018

Anwesende Zeugen: Bachmann



Foto 1: Probenahmebereich P 07

Probenahmeprotokoll gem. LAGA PN 98

Probennummer: P 08

A. Allgemeine Angaben

Anschriften

1	Veranlasser / Auftraggeber: Sächsisches Landesamt für Umwelt, Landwirtschaft und Geologie	Betreiber / Betrieb: Schrott-Wetzel GmbH Straße B 10 04523 Elstertrebnitz
2	Landkreis / Ort / Straße: Landkreis Leipzig, 04523 Elstertrebnitz, Straße B 10	Objekt / Lage: Schrottlager Schrottplatz, Spänelager
3	Grund der Probenahme:	Analyse von Kehrproben
4	Probenahmetag / Uhrzeit:	22.08.2018, 09:40
5	Probenehmer / Dienststelle / Firma:	Dipl.-Geol. R. Bachmann Sachverständigenbüro U. Möckel Am Hag 5a, 04910 Elsterwerda
6	Anwesende Personen:	Bachmann
7	Herkunft des Abfalles (Anschrift):	unbekannt
8	Vermutete Schadstoffe / Gefährdungen:	Schwermetalle, Arsen, PCB, PCDD/F
9	Untersuchungsstelle:	UCL GmbH, Lünen

B Vor-Ort-Gegebenheiten

10	Abfallart / Allgemeine Beschreibung:	Haufwerk aus feinkörnigem, metallhaltigem Material grau, feinkörnig (Sand - Schluff)
11	Gesamtvolumen / Form der Lagerung:	nicht zutreffend
12	Lagerungsdauer:	nicht zutreffend
13	Einflüsse auf das Probenmaterial (Witterung, Niederschläge etc.):	ca. 25°C, sonnig
14	Probenahmegerät und -material:	Besen, Kehrblech (Kunststoff), Probenahmeschaufel (Edelstahl)
15	Probenahmeverfahren:	Abkehren der Flanken des Haufwerkes, Einfüllen in Probenahmeglas (0,7 l Weithals)
16	Anzahl der Einzelproben: Sonderproben (Beschreibung):	1 Mischproben: 0 Sammelproben: 0 Kehrprobe (feinkörniges Haufwerk)
17	Anzahl der Einzelproben je Mischprobe:	
18	Probenvorbereitungsschritte:	Homogenisieren, Trocknen, Siebung 2 mm (Labor)

19	Probentransport und -lagerung: Kühlung (evtl. Kühltemperatur):	Kurierdienst, keine Lagerung Keine
20	Vor-Ort-Untersuchung:	Keine
21	Beobachtungen bei der Probenahme / Bemerkungen:	Material teilweise sehr weich (Späne)
22	Topografische Karte als Anhang?	ja <input type="checkbox"/> nein <input checked="" type="checkbox"/> UTM Z: 33U E: 307094 N: 5671271
23	Lageskizze (Lage der Probenahmepunkte, Straßen, Gebäude etc.):	



24 Ort: Elstertrebnitz Unterschrift(en) Probenehmer: R. Bachmann

Datum: 22.08.2018 Anwesende Zeugen: Bachmann



Foto 1: Probenahmebereich P 08

Probenahmeprotokoll gem. LAGA PN 98

Probennummer: P 09

A. Allgemeine Angaben

Anschriften

1	Veranlasser / Auftraggeber: Sächsisches Landesamt für Umwelt, Landwirtschaft und Geologie	Betreiber / Betrieb: Schrott-Wetzel GmbH Straße B 10 04523 Elstertrebnitz
2	Landkreis / Ort / Straße: Landkreis Leipzig, 04523 Elstertrebnitz, Straße B 10	Objekt / Lage: Schrottlager Schrottplatz, Kleinschrottlager
3	Grund der Probenahme:	Analyse von Kehrproben
4	Probenahmetag / Uhrzeit:	22.08.2018, 09:50
5	Probenehmer / Dienststelle / Firma:	Dipl.-Geol. R. Bachmann Sachverständigenbüro U. Möckel Am Hag 5a, 04910 Elsterwerda
6	Anwesende Personen:	Bachmann
7	Herkunft des Abfalles (Anschrift):	unbekannt
8	Vermutete Schadstoffe / Gefährdungen:	Schwermetalle, Arsen, PCB, PCDD/F
9	Untersuchungsstelle:	UCL GmbH, Lünen

B Vor-Ort-Gegebenheiten

10	Abfallart / Allgemeine Beschreibung:	Staub auf Betonplatten, 1 – 10 mm mächtig graubraun, feinkörnig (Schluff)
11	Gesamtvolumen / Form der Lagerung:	nicht zutreffend
12	Lagerungsdauer:	nicht zutreffend
13	Einflüsse auf das Probenmaterial (Witterung, Niederschläge etc.):	ca. 25°C, sonnig
14	Probenahmegerät und –material:	Besen, Kehrblech (Kunststoff), Probenahmeschaufel (Edelstahl)
15	Probenahmeverfahren:	Abkehren der Betonplatten, Aussortieren von groben Bestandteilen, Einfüllen in Probenahmeglas (0,7 l Weithals)
16	Anzahl der Einzelproben: Sonderproben (Beschreibung):	1 Mischproben: 0 Sammelproben: 0 Kehrprobe (Staubschicht auf Betonplatten)
17	Anzahl der Einzelproben je Mischprobe:	
18	Probenvorbereitungsschritte:	Homogenisieren, Trocknen, Siebung 2 mm (Labor)

- | | | |
|----|---|--|
| 19 | Probentransport und –lagerung: | Kurierdienst, keine Lagerung |
| | Kühlung (evtl. Kühltemperatur): | Keine |
| 20 | Vor-Ort-Untersuchung: | Keine |
| 21 | Beobachtungen bei der Probenahme /
Bemerkungen: | Bereich wird abgekehrt / bewässert |
| 22 | Topografische Karte als Anhang? | ja <input type="checkbox"/> nein <input checked="" type="checkbox"/> UTM Z: 33U E: 307146 N: 5671238 |
| 23 | Lageskizze (Lage der Probennahmepunkte, Straßen, Gebäude etc.): | |



- | | | |
|----|---------------------|---|
| 24 | Ort: Elstertrebnitz | Unterschrift(en) Probenehmer: R. Bachmann |
| | Datum: 22.08.2018 | Anwesende Zeugen: Bachmann, Kühne (BfUL) |



Foto 1: Probenahmebereich P 09

Probenahmeprotokoll gem. LAGA PN 98

Probenummer: P 10

A. Allgemeine Angaben

<u>Anschriften</u>		
1	Veranlasser / Auftraggeber: Sächsisches Landesamt für Umwelt, Landwirtschaft und Geologie	Betreiber / Betrieb: Schrott-Wetzel GmbH Straße B 10 04523 Elstertrebnitz
2	Landkreis / Ort / Straße: Landkreis Leipzig, 04523 Elstertrebnitz, Straße B 10	Objekt / Lage: Abraumkippe südwestlich Schrottplatz,
3	Grund der Probenahme:	Analyse von Staubproben
4	Probenahmetag / Uhrzeit:	22.08.2018, 14:15
5	Probenehmer / Dienststelle / Firma:	Dipl.-Geol. R. Bachmann Sachverständigenbüro U. Möckel Am Hag 5a, 04910 Elsterwerda
6	Anwesende Personen:	Bachmann
7	Herkunft des Abfalles (Anschrift):	unbekannt
8	Vermutete Schadstoffe / Gefährdungen:	Schwermetalle, Arsen, PCB, PCDD/F
9	Untersuchungsstelle:	UCL GmbH, Lünen
<u>B Vor-Ort-Gegebenheiten</u>		
10	Abfallart / Allgemeine Beschreibung:	Boden (Sand, schluffig), kein bewuchs, trocken, braungrau
11	Gesamtvolumen / Form der Lagerung:	nicht zutreffend
12	Lagerungsdauer:	nicht zutreffend
13	Einflüsse auf das Probenmaterial (Witterung, Niederschläge etc.):	ca. 30°C, sonnig
14	Probenahmegerät und -material:	Stutzen, Kelle, Probenahmeschaufel (Stahl)
15	Probenahmeverfahren:	Einschlagen Stutzen bis 2 cm Tiefe, seitlich freischachten, Kern mit Kelle Abheben, Einfüllen in Probenglas (0,7 l Weithals); da Probenmenge unzureichend: Wiederholung des Vorganges in Abständen von ca. 20 cm
16	Anzahl der Einzelproben: Sonderproben (Beschreibung):	4 Mischproben: 1 Sammelproben: 0
17	Anzahl der Einzelproben je Mischprobe:	
18	Probenvorbereitungsschritte:	Homogenisieren, Trocknen, Siebung 2 mm (Labor)

- 19 Probentransport und –lagerung: Kurierdienst, keine Lagerung
 Kühlung (evtl. Kühltemperatur): Keine
- 20 Vor-Ort-Untersuchung: Keine
- 21 Beobachtungen bei der Probenahme /
 Bemerkungen:
- 22 Topografische Karte als Anhang? ja nein UTM Z: 33U E: 305497 N: 5670896
- 23 Lageskizze (Lage der Probenahmepunkte, Straßen, Gebäude etc.):



24 Ort: Elstertrebnitz

Unterschrift(en) Probenehmer: R. Bachmann

Datum: 22.08.2018

Anwesende Zeugen: Bachmann



Foto 1: Probenahmebereich P 10 (Blickrichtung Westen)

Probenahmeprotokoll gem. LAGA PN 98

Probennummer: P 11

A. Allgemeine Angaben

Anschriften

1	Veranlasser / Auftraggeber: Sächsisches Landesamt für Umwelt, Landwirtschaft und Geologie	Betreiber / Betrieb: Schrott-Wetzel GmbH Straße B 10 04523 Elstertrebnitz
2	Landkreis / Ort / Straße: Landkreis Leipzig, 04523 Elstertrebnitz, Straße B 10	Objekt / Lage: südlich Schrottplatz, Feldrand
3	Grund der Probenahme:	Analyse von Staubproben
4	Probenahmetag / Uhrzeit:	22.08.2018, 10:45
5	Probenehmer / Dienststelle / Firma:	Dipl.-Geol. R. Bachmann Sachverständigenbüro U. Möckel Am Hag 5a, 04910 Elsterwerda
6	Anwesende Personen:	Bachmann
7	Herkunft des Abfalles (Anschrift):	unbekannt
8	Vermutete Schadstoffe / Gefährdungen:	Schwermetalle, Arsen, PCB, PCDD/F
9	Untersuchungsstelle:	UCL GmbH, Lünen

B Vor-Ort-Gegebenheiten

10	Abfallart / Allgemeine Beschreibung:	Boden (Schluff, sandig), geringe Durchwurzelung, trocken, grau
11	Gesamtvolumen / Form der Lagerung:	nicht zutreffend
12	Lagerungsdauer:	nicht zutreffend
13	Einflüsse auf das Probenmaterial (Witterung, Niederschläge etc.):	ca. 28°C, sonnig
14	Probenahmegerät und -material:	Stutzen, Kelle, Probenahmeschaufel (Stahl)
15	Probenahmeverfahren:	Einschlagen Stutzen bis 2 cm Tiefe, seitlich freischachten, Kern mit Kelle Abheben, Einfüllen in Probenglas (0,7 l Weithals); da Probenmenge unzureichend: Wiederholung des Vorganges in Abständen von ca. 20 cm
16	Anzahl der Einzelproben: Sonderproben (Beschreibung):	5 Mischproben: 1 Sammelproben: 0
17	Anzahl der Einzelproben je Mischprobe:	

- | | | |
|----|---|--|
| 18 | Probenvorbereitungsschritte: | Entfernen pflanzlicher Bestandteile (vor Ort), Homogenisieren, Trocknen, Siebung 2 mm (Labor) |
| 19 | Probentransport und –lagerung:
Kühlung (evtl. Kühltemperatur): | Kurierdienst, keine Lagerung
Keine |
| 20 | Vor-Ort-Untersuchung: | Keine |
| 21 | Beobachtungen bei der Probenahme /
Bemerkungen: | |
| 22 | Topografische Karte als Anhang? | ja <input type="checkbox"/> nein <input checked="" type="checkbox"/> UTM Z: 33U E: 306965 N: 5671188 |
| 23 | Lageskizze (Lage der Probenahmepunkte, Straßen, Gebäude etc.): | |



- | | | |
|----|---------------------|---|
| 24 | Ort: Elstertrebnitz | Unterschrift(en) Probenehmer: R. Bachmann |
| | Datum: 22.08.2018 | Anwesende Zeugen: Bachmann, Kühne (BfUL) |



Foto 1: Probenahmebereich P 11 (Blickrichtung Süden)

Probenahmeprotokoll gem. LAGA PN 98

Probennummer: P 12

A. Allgemeine Angaben

Anschriften

1	Veranlasser / Auftraggeber: Sächsisches Landesamt für Umwelt, Landwirtschaft und Geologie	Betreiber / Betrieb: Schrott-Wetzel GmbH Straße B 10 04523 Elstertrebnitz
2	Landkreis / Ort / Straße: Landkreis Leipzig, 04523 Elstertrebnitz, Straße B 10	Objekt / Lage: westlich Schrottplatz, Brachland an Ladestraße
3	Grund der Probenahme:	Analyse von Staubproben
4	Probenahmetag / Uhrzeit:	22.08.2018, 11:10
5	Probenehmer / Dienststelle / Firma:	Dipl.-Geol. R. Bachmann Sachverständigenbüro U. Möckel Am Hag 5a, 04910 Elsterwerda
6	Anwesende Personen:	Bachmann
7	Herkunft des Abfalles (Anschrift):	unbekannt
8	Vermutete Schadstoffe / Gefährdungen:	Schwermetalle, Arsen, PCB, PCDD/F
9	Untersuchungsstelle:	UCL GmbH, Lünen

B Vor-Ort-Gegebenheiten

10	Abfallart / Allgemeine Beschreibung:	Boden (Schluff, sandig), stärkere Durchwurzelung, trocken, grau
11	Gesamtvolumen / Form der Lagerung:	nicht zutreffend
12	Lagerungsdauer:	nicht zutreffend
13	Einflüsse auf das Probenmaterial (Witterung, Niederschläge etc.):	ca. 29°C, sonnig
14	Probenahmegerät und -material:	Stutzen, Kelle, Probenahmeschaufel (Stahl)
15	Probenahmeverfahren:	Einschlagen Stutzen bis 2 cm Tiefe, seitlich freischachten, Kern mit Kelle Abheben, Einfüllen in Probenglas (0,7 l Weithals); da Probenmenge unzureichend: Wiederholung des Vorganges in Abständen von ca. 20 cm
16	Anzahl der Einzelproben: Sonderproben (Beschreibung):	10 Mischproben: 1 Sammelprouben: 0
17	Anzahl der Einzelproben je Mischprobe:	

- | | | |
|----|---|--|
| 18 | Probenvorbereitungsschritte: | Entfernen pflanzlicher Bestandteile (vor Ort), Homogenisieren, Trocknen, Siebung 2 mm (Labor) |
| 19 | Probentransport und –lagerung:
Kühlung (evtl. Kühltemperatur): | Kurierdienst, keine Lagerung
Keine |
| 20 | Vor-Ort-Untersuchung: | Keine |
| 21 | Beobachtungen bei der Probenahme /
Bemerkungen: | Nicht mineralische Abfälle auf der Fläche (Kunststoff) |
| 22 | Topografische Karte als Anhang? | ja <input type="checkbox"/> nein <input checked="" type="checkbox"/> UTM Z: 33U E: 306968 N: 5671308 |
| 23 | Lageskizze (Lage der Probenahmepunkte, Straßen, Gebäude etc.): | |



24 Ort: Elstertrebnitz

Unterschrift(en) Probenehmer: R. Bachmann

Datum: 22.08.2018

Anwesende Zeugen: Bachmann, Kühne (BfUL)



Foto 1: Probenahmebereich P 12 (Blickrichtung Süden)

Probenahmeprotokoll gem. LAGA PN 98

Probenummer: P 13

A. Allgemeine Angaben

<u>Anschriften</u>		
1	Veranlasser / Auftraggeber: Sächsisches Landesamt für Umwelt, Landwirtschaft und Geologie	Betreiber / Betrieb: Schrott-Wetzel GmbH Straße B 10 04523 Elstertrebnitz
2	Landkreis / Ort / Straße: Landkreis Leipzig, 04523 Elstertrebnitz, Straße B 10	Objekt / Lage: nordwestlich Schrottplatz, Kleingartenanlage
3	Grund der Probenahme:	Analyse von Staubproben
4	Probenahmetag / Uhrzeit:	22.08.2018, 11:30
5	Probenehmer / Dienststelle / Firma:	Dipl.-Geol. R. Bachmann Sachverständigenbüro U. Möckel Am Hag 5a, 04910 Elsterwerda
6	Anwesende Personen:	Bachmann
7	Herkunft des Abfalles (Anschrift):	unbekannt
8	Vermutete Schadstoffe / Gefährdungen:	Schwermetalle, Arsen, PCB, PCDD/F
9	Untersuchungsstelle:	UCL GmbH, Lünen

B Vor-Ort-Gegebenheiten

10	Abfallart / Allgemeine Beschreibung:	Boden (Schluff, sandig), geringe Durchwurzelung, trocken, grau
11	Gesamtvolumen / Form der Lagerung:	nicht zutreffend
12	Lagerungsdauer:	nicht zutreffend
13	Einflüsse auf das Probenmaterial (Witterung, Niederschläge etc.):	ca. 29°C, sonnig
14	Probenahmegerät und -material:	Stutzen, Kelle, Probenahmeschaufel (Stahl)
15	Probenahmeverfahren:	Einschlagen Stutzen bis 2 cm Tiefe, seitlich freischachten, Kern mit Kelle Abheben, Einfüllen in Probenglas (0,7 l Weithals); da Probenmenge unzureichend: Wiederholung des Vorganges in Abständen von ca. 20 cm
16	Anzahl der Einzelproben: Sonderproben (Beschreibung):	5 Mischproben: 1 Sammelproben: 0
17	Anzahl der Einzelproben je Mischprobe:	

- | | | |
|----|---|--|
| 18 | Probenvorbereitungsschritte: | Entfernen pflanzlicher Bestandteile (vor Ort), Homogenisieren, Trocknen, Siebung 2 mm (Labor) |
| 19 | Probentransport und –lagerung:
Kühlung (evtl. Kühltemperatur): | Kurierdienst, keine Lagerung
Keine |
| 20 | Vor-Ort-Untersuchung: | Keine |
| 21 | Beobachtungen bei der Probenahme /
Bemerkungen: | |
| 22 | Topografische Karte als Anhang? | ja <input type="checkbox"/> nein <input checked="" type="checkbox"/> UTM Z: 33U E: 307028 N: 5671443 |
| 23 | Lageskizze (Lage der Probenahmepunkte, Straßen, Gebäude etc.): | |



- | | | |
|----|---------------------|---|
| 24 | Ort: Elstertrebnitz | Unterschrift(en) Probenehmer: R. Bachmann |
| | Datum: 22.08.2018 | Anwesende Zeugen: Bachmann, Kühne (BfUL) |



Foto 1: Probenahmebereich P 13 (Blickrichtung Süden)

Probenahmeprotokoll gem. LAGA PN 98

Probenummer: P 14

A. Allgemeine Angaben

<u>Anschriften</u>		
1	Veranlasser / Auftraggeber: Sächsisches Landesamt für Umwelt, Landwirtschaft und Geologie	Betreiber / Betrieb: Schrott-Wetzel GmbH Straße B 10 04523 Elstertrebnitz
2	Landkreis / Ort / Straße: Landkreis Leipzig, 04523 Elstertrebnitz, Straße B 10	Objekt / Lage: nördlich Schrottplatz, EFH-Siedlung Am Wasserturm, Straßengraben
3	Grund der Probenahme:	Analyse von Staubproben
4	Probenahmetag / Uhrzeit:	22.08.2018, 11:40
5	Probenehmer / Dienststelle / Firma:	Dipl.-Geol. R. Bachmann Sachverständigenbüro U. Möckel Am Hag 5a, 04910 Elsterwerda
6	Anwesende Personen:	Bachmann
7	Herkunft des Abfalles (Anschrift):	unbekannt
8	Vermutete Schadstoffe / Gefährdungen:	Schwermetalle, Arsen, PCB, PCDD/F
9	Untersuchungsstelle:	UCL GmbH, Lünen

B Vor-Ort-Gegebenheiten

10	Abfallart / Allgemeine Beschreibung:	Boden (Schluff, sandig), geringe Durchwurzelung, trocken, grau
11	Gesamtvolumen / Form der Lagerung:	nicht zutreffend
12	Lagerungsdauer:	nicht zutreffend
13	Einflüsse auf das Probenmaterial (Witterung, Niederschläge etc.):	ca. 29°C, sonnig
14	Probenahmegerät und -material:	Stutzen, Kelle, Probenahmeschaufel (Stahl)
15	Probenahmeverfahren:	Einschlagen Stutzen bis 2 cm Tiefe, seitlich freischachten, Kern mit Kelle Abheben, Einfüllen in Probenglas (0,7 l Weithals); da Probenmenge unzureichend: Wiederholung des Vorganges in Abständen von ca. 20 cm
16	Anzahl der Einzelproben: Sonderproben (Beschreibung):	5 Mischproben: 1 Sammelproben: 0
17	Anzahl der Einzelproben je Mischprobe:	

- | | | |
|----|---|--|
| 18 | Probenvorbereitungsschritte: | Entfernen pflanzlicher Bestandteile (vor Ort), Homogenisieren, Trocknen, Siebung 2 mm (Labor) |
| 19 | Probentransport und –lagerung:
Kühlung (evtl. Kühltemperatur): | Kurierdienst, keine Lagerung
Keine |
| 20 | Vor-Ort-Untersuchung: | Keine |
| 21 | Beobachtungen bei der Probenahme /
Bemerkungen: | |
| 22 | Topografische Karte als Anhang? | ja <input type="checkbox"/> nein <input checked="" type="checkbox"/> UTM Z: 33U E: 307114 N: 5671550 |
| 23 | Lageskizze (Lage der Probenahmepunkte, Straßen, Gebäude etc.): | |



24 Ort: Elstertrebnitz

Unterschrift(en) Probenehmer: R. Bachmann

Datum: 22.08.2018

Anwesende Zeugen: Bachmann



Foto 1: Probenahmebereich P 14 (Blickrichtung Südwesten)

Probenahmeprotokoll gem. LAGA PN 98

Probenummer: P 15

A. Allgemeine Angaben

<u>Anschriften</u>		
1	Veranlasser / Auftraggeber: Sächsisches Landesamt für Umwelt, Landwirtschaft und Geologie	Betreiber / Betrieb: Schrott-Wetzel GmbH Straße B 10 04523 Elstertrebnitz
2	Landkreis / Ort / Straße: Landkreis Leipzig, 04523 Elstertrebnitz, Straße B 10	Objekt / Lage: nördlich Schrottplatz, EFH-Siedlung Am Wasserturm, Brachfläche
3	Grund der Probenahme:	Analyse von Staubproben
4	Probenahmetag / Uhrzeit:	22.08.2018, 11:55
5	Probenehmer / Dienststelle / Firma:	Dipl.-Geol. R. Bachmann Sachverständigenbüro U. Möckel Am Hag 5a, 04910 Elsterwerda
6	Anwesende Personen:	Bachmann
7	Herkunft des Abfalles (Anschrift):	unbekannt
8	Vermutete Schadstoffe / Gefährdungen:	Schwermetalle, Arsen, PCB, PCDD/F
9	Untersuchungsstelle:	UCL GmbH, Lünen
B Vor-Ort-Gegebenheiten		
10	Abfallart / Allgemeine Beschreibung:	Boden (Schluff, sandig), geringe Durchwurzelung, trocken, grau
11	Gesamtvolumen / Form der Lagerung:	nicht zutreffend
12	Lagerungsdauer:	nicht zutreffend
13	Einflüsse auf das Probenmaterial (Witterung, Niederschläge etc.):	ca. 29°C, sonnig
14	Probenahmegerät und -material:	Stutzen, Kelle, Probenahmeschaufel (Stahl)
15	Probenahmeverfahren:	Einschlagen Stutzen bis 2 cm Tiefe, seitlich freischachten, Kern mit Kelle Abheben, Einfüllen in Probenglas (0,7 l Weithals); da Probenmenge unzureichend: Wiederholung des Vorganges in Abständen von ca. 20 cm
16	Anzahl der Einzelproben: Sonderproben (Beschreibung):	5 Mischproben: 1 Sammelproben: 0
17	Anzahl der Einzelproben je Mischprobe:	

- | | | |
|----|--|--|
| 18 | Probenvorbereitungsschritte: | Entfernen pflanzlicher Bestandteile (vor Ort), Homogenisieren, Trocknen, Siebung 2 mm (Labor) |
| 19 | Probentransport und -lagerung: | Kurierdienst, keine Lagerung |
| | Kühlung (evtl. Kühltemperatur): | Keine |
| 20 | Vor-Ort-Untersuchung: | Keine |
| 21 | Beobachtungen bei der Probenahme /
Bemerkungen: | |
| 22 | Topografische Karte als Anhang? | ja <input type="checkbox"/> nein <input checked="" type="checkbox"/> UTM Z: 33U E: 307237 N: 5671589 |
| 23 | Lageskizze (Lage der Probenahmepunkte, Straßen, Gebäude etc.): | |



24 Ort: Elstertrebnitz

Unterschrift(en) Probenehmer: R. Bachmann

Datum: 22.08.2018

Anwesende Zeugen: Bachmann



Foto: R. Bachmann, 22.08.2018

Foto 1: Probenahmebereich P 15 (Blickrichtung Südosten)

Probenahmeprotokoll gem. LAGA PN 98

Probenummer: P 16

A. Allgemeine Angaben

<u>Anschriften</u>		
1	Veranlasser / Auftraggeber: Sächsisches Landesamt für Umwelt, Landwirtschaft und Geologie	Betreiber / Betrieb: Schrott-Wetzel GmbH Straße B 10 04523 Elstertrebnitz
2	Landkreis / Ort / Straße: Landkreis Leipzig, 04523 Elstertrebnitz, Straße B 10	Objekt / Lage: nordöstlich Schrottplatz, EFH-Siedlung Am Wasserturm, Brachfläche
3	Grund der Probenahme:	Analyse von Staubproben
4	Probenahmetag / Uhrzeit:	22.08.2018, 12:05
5	Probenehmer / Dienststelle / Firma:	Dipl.-Geol. R. Bachmann Sachverständigenbüro U. Möckel Am Hag 5a, 04910 Elsterwerda
6	Anwesende Personen:	Bachmann
7	Herkunft des Abfalles (Anschrift):	unbekannt
8	Vermutete Schadstoffe / Gefährdungen:	Schwermetalle, Arsen, PCB, PCDD/F
9	Untersuchungsstelle:	UCL GmbH, Lünen

B Vor-Ort-Gegebenheiten

10	Abfallart / Allgemeine Beschreibung:	Boden (Schluff, sandig), stärkere Durchwurzelung, trocken, braungrau
11	Gesamtvolumen / Form der Lagerung:	nicht zutreffend
12	Lagerungsdauer:	nicht zutreffend
13	Einflüsse auf das Probenmaterial (Witterung, Niederschläge etc.):	ca. 29°C, sonnig
14	Probenahmegerät und -material:	Stutzen, Kelle, Probenahmeschaufel (Stahl)
15	Probenahmeverfahren:	Einschlagen Stutzen bis 2 cm Tiefe, seitlich freischachten, Kern mit Kelle Abheben, Einfüllen in Probenglas (0,7 l Weithals); da Probenmenge unzureichend: Wiederholung des Vorganges in Abständen von ca. 20 cm
16	Anzahl der Einzelproben: Sonderproben (Beschreibung):	10 Mischproben: 1 Sammelproben: 0
17	Anzahl der Einzelproben je Mischprobe:	

- | | | |
|----|--|--|
| 18 | Probenvorbereitungsschritte: | Entfernen pflanzlicher Bestandteile (vor Ort), Homogenisieren, Trocknen, Siebung 2 mm (Labor) |
| 19 | Probentransport und –lagerung: | Kurierdienst, keine Lagerung |
| | Kühlung (evtl. Kühltemperatur): | Keine |
| 20 | Vor-Ort-Untersuchung: | Keine |
| 21 | Beobachtungen bei der Probenahme /
Bemerkungen: | nicht mineralische Abfälle in der Umgebung (Kunststoff, Papier) |
| 22 | Topografische Karte als Anhang? | ja <input type="checkbox"/> nein <input checked="" type="checkbox"/> UTM Z: 33U E: 307366 N: 5671407 |
| 23 | Lageskizze (Lage der Probenahmepunkte, Straßen, Gebäude etc.): | |



24 Ort: Elstertrebnitz

Unterschrift(en) Probenehmer: R. Bachmann

Datum: 22.08.2018

Anwesende Zeugen: Bachmann



Foto 1: Probenahmebereich P 16 (Blickrichtung Süden)

Probenahmeprotokoll gem. LAGA PN 98

Probennummer: P 17

A. Allgemeine Angaben

Anschriften

1	Veranlasser / Auftraggeber: Sächsisches Landesamt für Umwelt, Landwirtschaft und Geologie	Betreiber / Betrieb: Schrott-Wetzel GmbH Straße B 10 04523 Elstertrebnitz
2	Landkreis / Ort / Straße: Landkreis Leipzig, 04523 Elstertrebnitz, Straße B 10	Objekt / Lage: östlich Schrottplatz, Feldrand am Profener Elstermühlengraben
3	Grund der Probenahme:	Analyse von Staubproben
4	Probenahmetag / Uhrzeit:	22.08.2018, 12:20
5	Probenehmer / Dienststelle / Firma:	Dipl.-Geol. R. Bachmann Sachverständigenbüro U. Möckel Am Hag 5a, 04910 Elsterwerda
6	Anwesende Personen:	Bachmann
7	Herkunft des Abfalles (Anschrift):	unbekannt
8	Vermutete Schadstoffe / Gefährdungen:	Schwermetalle, Arsen, PCB, PCDD/F
9	Untersuchungsstelle:	UCL GmbH, Lünen

B Vor-Ort-Gegebenheiten

10	Abfallart / Allgemeine Beschreibung:	Boden (Schluff, sandig), geringe Durchwurzelung, trocken, braungrau
11	Gesamtvolumen / Form der Lagerung:	nicht zutreffend
12	Lagerungsdauer:	nicht zutreffend
13	Einflüsse auf das Probenmaterial (Witterung, Niederschläge etc.):	ca. 29°C, sonnig
14	Probenahmegerät und -material:	Stutzen, Kelle, Probenahmeschaufel (Stahl)
15	Probenahmeverfahren:	Einschlagen Stutzen bis 2 cm Tiefe, seitlich freischachten, Kern mit Kelle Abheben, Einfüllen in Probenglas (0,7 l Weithals); da Probenmenge unzureichend: Wiederholung des Vorganges in Abständen von ca. 20 cm
16	Anzahl der Einzelproben: Sonderproben (Beschreibung):	5 Mischproben: 1 Sammelproben: 0
17	Anzahl der Einzelproben je Mischprobe:	

- | | | |
|----|---|--|
| 18 | Probenvorbereitungsschritte: | Entfernen pflanzlicher Bestandteile (vor Ort), Homogenisieren, Trocknen, Siebung 2 mm (Labor) |
| 19 | Probentransport und –lagerung:
Kühlung (evtl. Kühltemperatur): | Kurierdienst, keine Lagerung
Keine |
| 20 | Vor-Ort-Untersuchung: | Keine |
| 21 | Beobachtungen bei der Probenahme /
Bemerkungen: | nicht mineralische Abfälle in der Umgebung (Kunststoff, Papier) |
| 22 | Topografische Karte als Anhang? | ja <input type="checkbox"/> nein <input checked="" type="checkbox"/> UTM Z: 33U E: 307430 N: 5671199 |
| 23 | Lageskizze (Lage der Probenahmepunkte, Straßen, Gebäude etc.): | |



24 Ort: Elstertrebnitz

Unterschrift(en) Probenehmer: R. Bachmann

Datum: 22.08.2018

Anwesende Zeugen: Bachmann



Foto: R. Bachmann, 22.08.2018

Foto 1: Probenahmebereich P 17 (Blickrichtung Osten)

Probenahmeprotokoll gem. LAGA PN 98

Probennummer: P 18

A. Allgemeine Angaben

<u>Anschriften</u>		
1	Veranlasser / Auftraggeber: Sächsisches Landesamt für Umwelt, Landwirtschaft und Geologie	Betreiber / Betrieb: Schrott-Wetzel GmbH Straße B 10 04523 Elstertrebnitz
2	Landkreis / Ort / Straße: Landkreis Leipzig, 04523 Elstertrebnitz, Straße B 10	Objekt / Lage: Schrottlager Schrottplatz, zwischen Schrottschere und Brennplatz
3	Grund der Probenahme:	Analyse von Kehrproben
4	Probenahmetag / Uhrzeit:	22.08.2018, 08:45
5	Probenehmer / Dienststelle / Firma:	Dipl.-Geol. R. Bachmann Sachverständigenbüro U. Möckel Am Hag 5a, 04910 Elsterwerda
6	Anwesende Personen:	Bachmann
7	Herkunft des Abfalles (Anschrift):	unbekannt
8	Vermutete Schadstoffe / Gefährdungen:	Schwermetalle, Arsen, PCB, PCDD/F
9	Untersuchungsstelle:	UCL GmbH, Lünen

B Vor-Ort-Gegebenheiten

10	Abfallart / Allgemeine Beschreibung:	Staubschicht auf Betonplatten, ca. 1 - 5 mm mächtig, graubraun, feinkörnig (Schluff)
11	Gesamtvolumen / Form der Lagerung:	nicht zutreffend
12	Lagerungsdauer:	nicht zutreffend
13	Einflüsse auf das Probenmaterial (Witterung, Niederschläge etc.):	ca. 23°C, sonnig
14	Probenahmegerät und -material:	Besen, Kehrblech (Kunststoff), Probenahmeschaufel (Edelstahl)
15	Probenahmeverfahren:	Abkehren einer Fläche von mehreren qm, Aussortieren grober Bestandteile (Schrott), Einfüllen in Probenahmeglas (0,7 l Weithals)
16	Anzahl der Einzelproben: Sonderproben (Beschreibung):	1 Mischproben: 0 Sammelproben: 0 Kehrprobe (Staubschicht auf Betonplatten)

- 17 Anzahl der Einzelproben je Mischprobe:
- 18 Probenvorbereitungsschritte: Homogenisieren, Trocknen, Siebung 2 mm (Labor)
- 19 Probentransport und -lagerung: Kurierdienst, keine Lagerung
- Kühlung (evtl. Kühltemperatur): keine
- 20 Vor-Ort-Untersuchung: keine
- 21 Beobachtungen bei der Probenahme / keine
Bemerkungen:
- 22 Topografische Karte als Anhang? ja nein UTM Z: 33U E: 307087 N: 5671313
- 23 Lageskizze (Lage der Probenahmepunkte, Straßen, Gebäude etc.):



24 Ort: Elstertrebnitz

Unterschrift(en) Probenehmer: R. Bachmann

Datum: 22.08.2018

Anwesende Zeugen: Bachmann



Foto: R. Bachmann, 22.08.2018

Foto 1: Probenahmebereich P 18

Probenahmeprotokoll gem. LAGA PN 98

Probenummer: P 19

A. Allgemeine Angaben

<u>Anschriften</u>		
1	Veranlasser / Auftraggeber: Sächsisches Landesamt für Umwelt, Landwirtschaft und Geologie	Betreiber / Betrieb: Schrott-Wetzel GmbH Straße B 10 04523 Elstertrebnitz
2	Landkreis / Ort / Straße: Landkreis Leipzig, 04523 Elstertrebnitz, Straße B 10	Objekt / Lage: Schrottlager Schrottplatz, Kleinschrottlager
3	Grund der Probenahme:	Analyse von Kehrproben
4	Probenahmetag / Uhrzeit:	22.08.2018, 10:15
5	Probenehmer / Dienststelle / Firma:	Dipl.-Geol. R. Bachmann Sachverständigenbüro U. Möckel Am Hag 5a, 04910 Elsterwerda
6	Anwesende Personen:	Bachmann
7	Herkunft des Abfalles (Anschrift):	unbekannt
8	Vermutete Schadstoffe / Gefährdungen:	Schwermetalle, Arsen, PCB, PCDD/F
9	Untersuchungsstelle:	UCL GmbH, Lünen

B Vor-Ort-Gegebenheiten

10	Abfallart / Allgemeine Beschreibung:	Staub auf Betonplatten, 1 – 3 mm mächtig graubraun, feinkörnig (Schluff)
11	Gesamtvolumen / Form der Lagerung:	nicht zutreffend
12	Lagerungsdauer:	nicht zutreffend
13	Einflüsse auf das Probenmaterial (Witterung, Niederschläge etc.):	ca. 26°C, sonnig
14	Probenahmegerät und –material:	Besen, Kehrblech (Kunststoff), Probenahmeschaufel (Edelstahl)
15	Probenahmeverfahren:	Abkehren der Betonplatten, Aussortieren von groben Bestandteilen, Einfüllen in Probenahmeglas (0,7 l Weithals)
16	Anzahl der Einzelproben: Sonderproben (Beschreibung):	1 Mischproben: 0 Sammelproben: 0 Kehrprobe (Staubschicht auf Betonplatten)
17	Anzahl der Einzelproben je Mischprobe:	
18	Probenvorbereitungsschritte:	Homogenisieren, Trocknen, Siebung 2 mm (Labor)

- | | | |
|----|---|--|
| 19 | Probentransport und –lagerung: | Kurierdienst, keine Lagerung |
| | Kühlung (evtl. Kühltemperatur): | Keine |
| 20 | Vor-Ort-Untersuchung: | Keine |
| 21 | Beobachtungen bei der Probenahme /
Bemerkungen: | Bereich wird abgekehrt |
| 22 | Topografische Karte als Anhang? | ja <input type="checkbox"/> nein <input checked="" type="checkbox"/> UTM Z: 33U E: 307181 N: 5671249 |
| 23 | Lageskizze (Lage der Probennahmepunkte, Straßen, Gebäude etc.): | |



- | | | |
|----|---------------------|---|
| 24 | Ort: Elstertrebnitz | Unterschrift(en) Probenehmer: R. Bachmann |
| | Datum: 22.08.2018 | Anwesende Zeugen: Bachmann, Kühne (BfUL) |



Foto 1: Probenahmebereich P 19

Probenahmeprotokoll gem. LAGA PN 98

Probennummer: P 20

A. Allgemeine Angaben

Anschriften

1	Veranlasser / Auftraggeber: Sächsisches Landesamt für Umwelt, Landwirtschaft und Geologie	Betreiber / Betrieb: Schrott-Wetzel GmbH Straße B 10 04523 Elstertrebnitz
2	Landkreis / Ort / Straße: Landkreis Leipzig, 04523 Elstertrebnitz, Straße B 10	Objekt / Lage: Abraumkippe südwestlich Schrottplatz, Rekultivierungsfläche
3	Grund der Probenahme:	Analyse von Staubproben
4	Probenahmetag / Uhrzeit:	22.08.2018, 13:00
5	Probenehmer / Dienststelle / Firma:	Dipl.-Geol. R. Bachmann Sachverständigenbüro U. Möckel Am Hag 5a, 04910 Elsterwerda
6	Anwesende Personen:	Bachmann
7	Herkunft des Abfalles (Anschrift):	unbekannt
8	Vermutete Schadstoffe / Gefährdungen:	Schwermetalle, Arsen, PCB, PCDD/F
9	Untersuchungsstelle:	UCL GmbH, Lünen

B Vor-Ort-Gegebenheiten

10	Abfallart / Allgemeine Beschreibung:	Boden (Schluff, sandig), sehr geringe Durchwurzelung, trocken, braungrau
11	Gesamtvolumen / Form der Lagerung:	nicht zutreffend
12	Lagerungsdauer:	nicht zutreffend
13	Einflüsse auf das Probenmaterial (Witterung, Niederschläge etc.):	ca. 30°C, sonnig
14	Probenahmegerät und -material:	Stutzen, Kelle, Probenahmeschaufel (Stahl)
15	Probenahmeverfahren:	Einschlagen Stutzen bis 2 cm Tiefe, seitlich freischachten, Kern mit Kelle Abheben, Einfüllen in Probenglas (0,7 l Weithals); da Probenmenge unzureichend: Wiederholung des Vorganges in Abständen von ca. 20 cm
16	Anzahl der Einzelproben: Sonderproben (Beschreibung):	4 Mischproben: 1 Sammelproben: 0
17	Anzahl der Einzelproben je Mischprobe:	

- | | | |
|----|---|--|
| 18 | Probenvorbereitungsschritte: | Entfernen pflanzlicher Bestandteile (vor Ort), Homogenisieren, Trocknen, Siebung 2 mm (Labor) |
| 19 | Probentransport und –lagerung:
Kühlung (evtl. Kühltemperatur): | Kurierdienst, keine Lagerung |
| 20 | Vor-Ort-Untersuchung: | Keine |
| 21 | Beobachtungen bei der Probenahme /
Bemerkungen: | Keine |
| 22 | Topografische Karte als Anhang? | ja <input type="checkbox"/> nein <input checked="" type="checkbox"/> UTM Z: 33U E: 306538 N: 5670968 |
| 23 | Lageskizze (Lage der Probenahmepunkte, Straßen, Gebäude etc.): | |



24 Ort: Elstertrebnitz

Unterschrift(en) Probenehmer: R. Bachmann

Datum: 22.08.2018

Anwesende Zeugen: Bachmann



Foto 1: Probenahmebereich P 20 (Blickrichtung Südwesten)

Herausgeber:

Sächsisches Landesamt für Umwelt, Landwirtschaft und Geologie (LfULG)

Pillnitzer Platz 3, 01326 Dresden

Telefon: +49 351 2612-0

Telefax: +49 351 2612-1099

E-Mail: lfulg@smul.sachsen.de

www.lfulg.sachsen.de

Das LfULG ist eine nachgeordnete Behörde des
Sächsischen Staatsministeriums für Umwelt und Landwirtschaft.

Autor:

Rainer Bachmann, Uwe Möckel

Sachverständigenbüro Möckel, 04910 Elsterwerda, Am Hag 5a

Telefon: +49 3533 16 40 22

Telefax: +49 3533 48 98 94

E-Mail: r.bachmann@umwelt-moeckel.de, : u.moeckel@umwelt-moeckel.de

Redaktion:

Dr. Andrea Hausmann

LfULG, Abteilung 5, Referat 51

Telefon: +49 351 2612 5100

Telefax: +49 351 2612 5099

E-Mail: andrea.hausmann@smul.sachsen.de

Fotos:

Rainer Bachmann

Redaktionsschluss:

30.10.2018

Hinweis:

Die Broschüre steht nicht als Printmedium zur Verfügung, kann aber als PDF-Datei unter <https://publikationen.sachsen.de/bdb/artikel/32599> heruntergeladen werden.

Verteilerhinweis

Diese Informationsschrift wird von der Sächsischen Staatsregierung im Rahmen ihrer verfassungsmäßigen Verpflichtung zur Information der Öffentlichkeit herausgegeben.

Sie darf weder von Parteien noch von deren Kandidaten oder Helfern zum Zwecke der Wahlwerbung verwendet werden. Dies gilt für alle Wahlen. Missbräuchlich ist insbesondere die Verteilung auf Wahlveranstaltungen, an Informationsständen der Parteien sowie das Einlegen, Aufdrucken oder Aufkleben parteipolitischer Informationen oder Werbemittel. Untersagt ist auch die Weitergabe an Dritte zur Verwendung bei der Wahlwerbung.

*Täglich für
ein gutes Leben.*

www.lfulg.sachsen.de