



# Wjele pućow k wuspěchej

Sakski šulski system



# Wobsah

- 03 Kóždy je wažny! Dobre šansy za wšitkich na sakskich šulach
- 04 Sakski šulski system. Šulske družiny (grafika)
- 07 Šansy za wšitkich. Šulske kubłanje w Sakskej.
- 08 Wjele pućow k wuspěchej. Sakski šulski system – přehlad
- 10 Zakładna šula. Dobry start
- 12 Wyša šula (z wyšej šulu+). Wuknyć za praksu
- 14 Gymnazij. Přihot na studij
- 16 Zhromadna šula. Dlje zhromadnje wuknyć
- 18 Spěchowanske šule. Individualny přewod
- 20 Powołanska šula. Dualne wukubłanje
- 22 Powołanska fachowa šula. Wukubłanje na šuli
- 24 Fachowa wyša šula. Puć k zrałosci za fachowu wyšu šulu
- 26 Powołanski gymnazij. Abitura po wyšej šuli
- 27 Dwójna kwalifikacija. Wotzamknjenje za powołanje a kwalifikacija za studij
- 28 Fachowa šula. Dalekubłanje w powołanju
- 29 Šulske wotzamknjenja za dorosćenych. Puć »druheje šansy«
- 30 Dalekubłanje
- 31 Informacije a poradźowanje.

# Kóždy je waždy!

## Dobre šansy za wšitkich na sakskich šulach

Lube šulerki a lubi šulerjo, lubi starši, česćene čitarki a česćeni čitarjo,

wuspěch w kublanju je po wšelakich pućach móžny. Kotre wotzamknjenje po kotrym puću – to dyrbi so indiwiduelnje planować, dźiwajo na wosobinske zajimy, kompetency a wukony. Za najlěpši rozsud je wažne, zo wšelakore móžnosće znajeće, kotraž naš kubłanski system poskićuje. A zo wěsće, kotre wuměnjena a móžnosće su z wěstym wotzamknjenjom zwjazane, tež hladajo na dale wjeduce kubłanišća.

Byrnjež wjele pućow k wuspěchej byto, je šulska struktura w Swobodnym staće Sakskej přehladna. Wopřija zakladnu šulu, wyšu šulu z wyšej šulu+, gymnazij, zhromadnu šulu a powołanja wukublace šule. Wažny džěl našeho kubłanskeho systema su tež spěchowanske šule. Džěči a starši maja na nje wosebite prawo, přetož šulerki a šulerjo, kotřiž spěchowanje najbóle trjebaja, dostawaja tule najlěpšu podpěru.

Spektrum kubłanskich móžnosćow w Sakskej wudospolnjeja šule, kotraž puć »druheje šansy« poskićuja. Na nich móža dorosćeni kóždyje staroby wotzamknjenja powšitkownje kublaceje šule nachwatać.

»Kóždy je waždy!« je jedna ze zasadow sakskeje kubłanskeje politiky. Wotbtyšćuje so w strukturje našeho šulskeho systema, kotraž so na wšelakore zajimy, wobdarjenosće a kubłanske zaměry šulerkow a šulerjow nastaji a je spěčuje. Móžnosć, šulsku družinu dźiwajo na indiwiduelne potreby změnić, a móžnosć pokročowanja na dale kwalifikowacych kubłanišćach tutón system wuznamjenja. To rěka: Wšitke puće su přeco wotewrjene. Kóždy šulske wotzamknjenje zmóžnja dalše kubłanske etapy hač k wuspěšnemu powołanskemu wukublanju a studijej na fachowej wysokej šuli abo uniwersite. Tež dwu- a wjacerěčnje wotrostowacym šulerkam a šulerjam zmóžnjeja naše šule indiwidualny wuspěch w kublanju.

W sakskim šulskim systemje kóždy swoju šansu dóstanje. Wšelake šulske družiny zmóžnjeja kóždydemu dobre kublanje po puću, kotryž so za njeho hodži. Zdobom zaručamy wulku kwalitu našich sakskich wotzamknjenjow.

Kajkižkuli puć planujeće – tuta brošura skića Wam přehlad a njech Wam k prawemu rozsudej za swójski abo za kubłanski puć Wašeho džěsća dopomha. Wučerki a wučerjo ze swojej pedagogiskej fachowej wědu Was při tym podpěruja. Wužiwajće jich nazhonjenja a móžnosć poradžowanja.

Za dalši šulski čas Wam wjele wuspěcha a předewšěm wjeselo při wuknjenju přeju!



Christian Piwarz  
Sakski statny minister za kultus

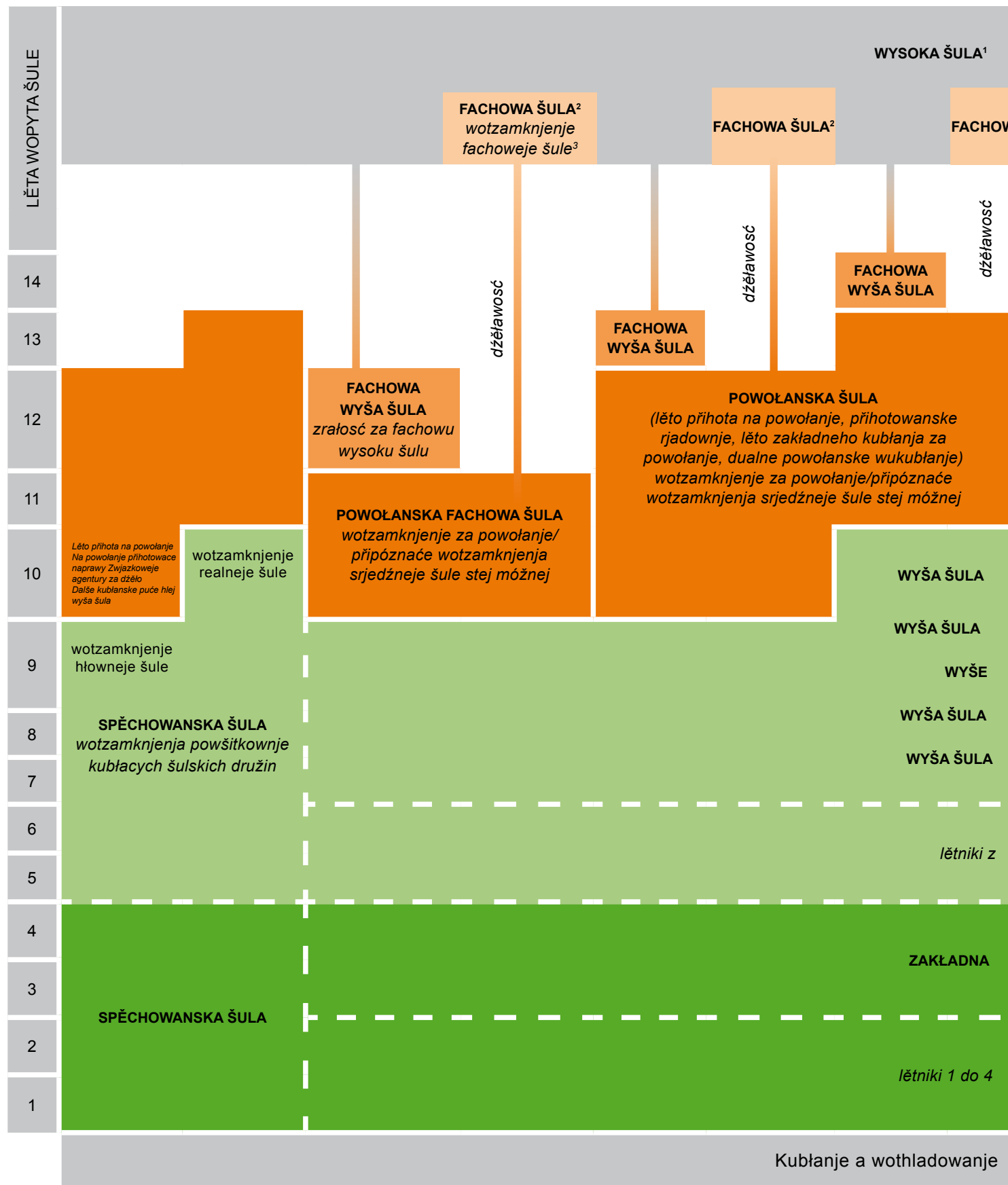


© Ronald Bornes

# Sakski šulski system.

## Šulske družiny (grafika)

(jednore wopisanje, bjez puča „druheje šansy“)

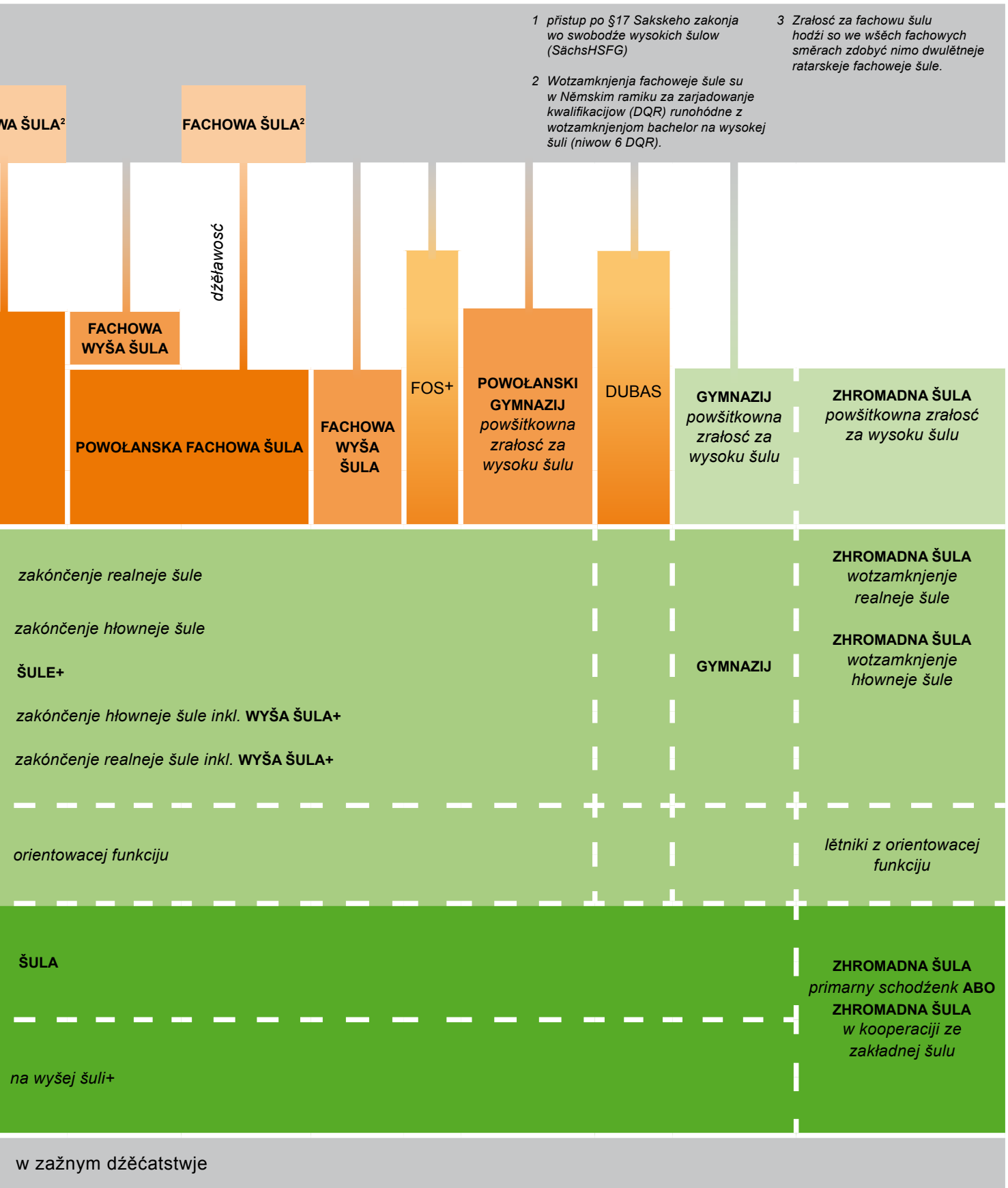


**Powšitkownje kublače šule**

- primarny schodženik
- sekundarny schodženik I
- sekundarny schodženik II

**Powołanja wukublače šule**

- powołanske wukublanje
- kwalifikacija za studij
- dwójna kwalifikacija (hlej str. 27)
- powołanske dalekublanje





© pressmaster | stockadobe.com

WIR BEWEGEN  
**BILDUNG**  
BEWEGT UNS

# Šansy za wšitkich.

## Šulske kubłanje w Sakskej



Sakski šulski system skića kóždemu šansu. A někotremužkuli tež druhu šansu. Šulerjo džě su z dosć rozdźělnymi kmanosćemi a zajimami wuhotowani. Sakske šule jich tohodla po wšelakich pučach k wuspěchej wjedu. Ze spektrumom kubłanskich móžnosćow džywa so na wosobinske wuwice jednotliwego šulerja a kładže so zakład za wuknjnje čas žiwjenja. Při tym njeródže jenož wo fachowu wědu. Dže zdobom wo to, zo zamóže so čłowjek w dale a kompleksnišich a spěšnje so mjenjacych wobstejnosćach žiwjenja orientować.

Powšitkownje kubłace šule wuwijaja angažowanje a zhromadnje z partnerami zwonka šule programy za cyłodnjowsku šulu w swójskej zamołwitosći. Cyłodnjowske wuknjnje je šansa, šulu modernje a na džěšču přiměrjene wašnje organizować a ju zwjazac ze wšelakorymi temami, kaž integraciju, inkluziju a z individualnym spěchowanjom jednotliwca. Tutoho wužadanja so džensa hižo 87 procentow šulow njeboji.

W tutej brošurje Wam tute šulske družiny a puče kubłanja w Sakskej předstajamy. Po krótkim přehledže slěduja nadrobne kapitlě wo kóždym šulskim typje. Přeni džěl brošury informuje Was wo wuchadžiščach, zaměrach a wobsahach na powšitkownje kubłacych šulach (zakładna šula, wyša šula z wyšej šulu+, zhromadna šula, gymnazij a spěchowanska šula). Powołanja wukubłace šule, kotrež předstajamy w druhim džělu, zmóžnjeja dale wjeduce puče kubłanja, předewšěm za absolwentow wyšeje šule.

Tam njepríswojeja sej jenož teoretiske zakłady za powołanje, kotrež wuknu, ale móža tež zraosć za fachowu wysoku šulu zdobyć abo abituru zložiť. Wosebity kapitl wěnuje so spěchowanskim šulam. Na nich so džěći a młodostni wosebje spěchujaja, kotřiž dlěši čas spěchowanje z wosebitej pedagogiku trjebaja abo kiž maja so handicapa dla čěšo.

\* Ze słowomaj »šuler« a »wučer« w publikaciji mēnimy přeco tež šulerki a wučerki.

Nastupajo kwalitu a wukonliwosć su šule džensa takrjec po wšěm swěće w konkurency. Tak tež sakske šule ze swojimi bohatymi wučbnymi poskitkami, ze šulskospecifiskimi cyłodnjowskimi konceptami a projektami, z wobdźělenjom na wubědžowanjach abo wosebitymi profilemi. To spožči kóždej šuli njezamēnliwe wobličo.

[www.bildung.sachsen.de](http://www.bildung.sachsen.de)

Dalše informacije namakaće w slědowacych brošurach:



### Dobry start

Zakładne šule w Sakskej



### Wšelakorosć je šansa

Spěchowanje z wosebitej pedagogiku w Sakskej



### Pučě k powołanju

Powołanja wukubłace šule w Sakskej

Wo integraciji šulerjow z migraciskim pozadkom namakaće dalše informacije tule: [www.migration.bildung.sachsen.de](http://www.migration.bildung.sachsen.de)

W Sakskej je 1.798 powšitkownje kubłacych šulow, šulow z pučom »druheje šansy« a powołanja wukubłacych šulow, na kotrychž ca. 491.000 šulerjow wuknje a ca. 37.700 wučerjow wuč.

# Wjele pućow k wuspěchej.

## Sakski šulski system – přehlad

### Zakładna šula

str. 10

#### lětniki 1 do 4

W přerich štyrjoch lětach wuknu džěči wo tójšto wjace hač čitać, pisać a ličić. Wučerjo zakładneje šule je při wosobinskim wuwowanju wuknjenja přewodźuja a jich wjeselo na wuknjenju a nabywanju wědy spěchuja. W štwórtym lětniku dóstanu wšitke džěči kublanske doporučenje za wyšu šulu abo gymnazij.



**Dobry start**  
Zakładne šule w Sakskej



### Wyša šula

str. 12

#### lětniki 5 do 9/10

Wyša šula sprosředkuje powšitkowne a na powołanje přihowace kublanje. Skića wjele móžnosćow za individualne spěchowanja wukonow a wuwowanje specifiskich zajimow šulerjow. Z tym kładže dobry zakład za pozdžiše powołanske wukublanje. Kónc 9. lětnika móža šulerjo wotzamknjenje hłowneje šule abo kwalifikowace wotzamknjenje hłowneje šule zdobyć, kónc 10. lětnika pak wotzamknjenje realneje šule.

### Wyša šula+

str. 13

#### lětniki 1 do 9/10

Na wyšej šuli+ wuknu šulerjo wot 1. do 9. resp. do 10. lětnika zhromadnje. Zdobudu wotzamknjenja wyšeje šule.

### Gymnazij

str. 14

#### lětniki 5 do 12

Gymnazij wjedže po wosom lětach k abiturje a zmóžnja studij na wysokej šuli abo powołanskej akademiji. Móžne je tež powołanske wukublanje zwonka wysokeje šule. Zo njeby so šulska družina za młodostnych přezaha postajila, služitej lětnikaj 5 a 6 orientaciji. Z wyšeje šule na gymnazij móža šulerjo tež hišće po 7., 8. a 9. lětniku hić.

W lětnikach 8 do 10 poskičuje gymnazij wšelake ćežišća, tak mjenowane šulsko-specifiske profile.

### Zhromadna šula

str. 16

#### lětniki 1 do 12

W zhromadnej šuli wuknu šulerjo – primarny schodženk přesahujo – dale w samsnej šuli. Dóstawaja swojim wukonom, talentam a kublanskim zaměram wotpowědowace individualne spěchowanje. Kónc 9. lětnika móža wotzamknjenje hłowneje šule abo kwalifikowace wotzamknjenje hłowneje šule zdobyć, kónc 10. lětnika wotzamknjenje realneje šule a kónc 12. lětnika powšitkownu zrałosć za wysoku šulu.



### Spěchowanske šule

str. 18

#### lětniki 1 do 9/10

W sydom wšelakich typach spěchowanskeje šule přihowuja pedagogogo džěči a młodostnych na to, zo žiwjenje w towaršnosći a powołanju po móžnosći samostatnje zmištruja. Zasadnje móža sej starši wuzwolić, hač so džěčo na regularnej šuli inkluziwnje wuwučuje abo so na spěchowanskej šuli z wosebitej pedagogiku intensiwnje spěchuje, byrnjež jenož wěsty čas.



**Wšelakorosć je šansa**  
Spěchowanje z wosebitej pedagogiku w Sakskej






### Powolaŋja wukublace šule

Powolaŋja wukublace šulske družiny – powolaŋska šula, fachowa powolaŋska šula, fachowa wyša šula, powolaŋski gymnaziji a fachowa šula – su w Sakskej do powolaŋskich šulskich centrumow zjate. Tež móžnosće a poskitki dwójneje kwalifikacije zajimcy tu maja. Młodostni z handicapom, chroniskej chorosću abo potrjebu spěchowanja z wosebitej pedagogiku so po móžnosći z pomocu specielnego pedagogiskeho přewoda do regularneho wukublanja

integruja. Je-li wosebitych žadanjow nastupajo wučbu na powolaŋskej šuli, hodža so tež rjadownje wutworić, w kotrychž so wěste čezišća spěchujaja. Młodostni a młodzi dorosćeni, kotřiž wot doma (jenož) němsce njerěča, dóstanu w powolaŋskim šulskim centrumje wotpowědny rěčny přihot, zo bychu powolaŋske wukublanje abo wukublanje z wyšim wotzamknjenjom (na přikład na powolaŋskim gymnaziju abo fachowej wyšej šuli) nastupić móhli.

 **Puče k powolaŋju**  
Powolaŋja wukublace  
šule w Sakskej

### Powolaŋska šula

str. 20

#### Dualne wukublanje

Wučba na powolaŋskej šuli je džěl dualneho wukublanskeho systema. Šulerjo, kotřiž w zawodže jedne z 325 připóznatych powolaŋjow wuknu, sej w šuli teoretiske zakłady za swoje powolaŋje w přichodže přiswojeja. Na powolaŋskich šulach je specielných poskitkow za młodostnych z handicapom, chroniskej chorosću abo potrjebu spěchowanja z wosebitej pedagogiku.

### Powolaŋska fachowa šula

str. 22

#### Wukublanje w šuli

Powolaŋska fachowa šula wjedže přez wučbu plus praktikum w zawodže abo praktiske powolaŋske wukublanje k wotzamknjenju za powolaŋje, kotrež so po wšej Němskej připóznawa. Wukublanje traje dvě abo tři lěta.

### Fachowa šula

str. 28

#### Dalekublanje w powolaŋju

Fachowcy z wotzamknjenym powolaŋskim wukublanjom a přewažnje z powolaŋskimi nazhonjenjami dóstawaja na fachowej šuli přidatnu kwalifikaciju. Absolwentam skićeja so zajimawe džělawasće na srjedźnej

### Fachowa wyša šula

str. 24

#### Puč k zrałosći za fachowu wysoku šulu

Na fachowej wyšej šuli móža młodostni kaž tež młodzi a starši dorosćeni zrałosć za fachowu wysoku šulu zdobyć. Z njej móžeš na fachowej wysokej šuli (wysokej šuli za naložowane wědomosće) abo na powolaŋskej akademiji studować. Zrałosć za fachowu wysoku šulu hodži so – wotwisnje wot žiwjenskich abo powolaŋskich nazhonjenjow – w běhu dweju abo jednoho šulského lěta zdobyć. Při wukublanju zdobyty čas móže powolaŋskej orientaciji we wuzwolonym fachowym směrje abo namakanju kmaneho powolaŋja w dualnym wukublanju přinošować.

### Powolaŋski gymnazij

str. 26

#### Abitura po wyšej šuli

Powolaŋski gymnazij natwarja na wotzamknjenje srjedźneje šule abo na powolaŋske wukublanje z dobrymi wukonami a wjedže k powšitkownej zrałosći za wysoku šulu (abitura). Třilětne wukublanje wopřija wobsahi powšitkowneho kublanja kaž tež z powolaŋjom zwisowace wučbne wobsahi.



### Dwójna kwalifikacija

str. 27

#### Wotzamknjenje za powolaŋje a kwalifikowanje za studij

W Sakskej je slědowacych kublanskich pućow resp. poskitkow, kotrež sprosředkuja wotzamknjenje za powolaŋje a zdobom kwalifikaciju za studij:

- sakske dualne powolaŋske wukublanje z abituru DUBAS,
- fachowa wyša šula a skrótsene dualne powolaŋske wukublanje FOS+,
- fachowa šula z přidatnym wukublanjom a přidatnym pruwowanjom »zdobyće zrałosće za fachowu wysoku šulu«.

# Zakładna šula.

## Dobry start



W zakładnej šuli wuknu džěci wo tójšto wjace hač čitač, pisač a ličič. Jich wjeselo na nabywanju wědy a přirodna wćipnosť matej so runje tak spěchowac kaž hordosć na to, štož hižo same zamóža. W přěních štyrjoch lětnikach kładže so zakład za samostatne džělo a so motiwuje za wuknjenje čas žiwjenja. Tutón čas wusměrja so potajkim na wukony a zdom na džěco. Džěci chcedža pokazač, što móža, chcedža byč pozbudžowane a spěchowane. A chcedža, zo maja je wučerjo jako wosobinu zaňč.

### Z pěstowarnje do šule

Lěto přihota na šulu w pěstowarni a faza zastupa do šule tworitej cyłk. Kóžde džěco džě ma so do šule jako noweho městna wuknjenja a žiwjenja derje zažiwić. Tohodla pěstowarnja a zakładna šula w tutej fazy wusko kooperujetej.

Sakski kubłanski plan skića wobsahowy ramik za to, zo so cyłkowne wuwice džěci individualnje spěchuje. Wučbne plany zakładneje šule na to nawjazuja.

Dosć městnow w horće je za wšitke džěci w starobje zakładneje šule zaručene. Starši wotzamknu z hortom wotpowědne zrěčenje. Wothłosowane zhromadne džělo mjez zakładnej šulu a hortom zaruča kublanje džěci přez cyły dzeň.

### Džěco w srjedzišču

Wučba w přěnimaj lětnikomaj nawjazuje na individualny staw wědy a wosobinske nazhonjenja džěci. Cyłotne zrozumjenje wěcow steji w srjedzišču. Dokelž dyrba džěci tež wuknjenje hakle wuknyć, so fazy koncentrowaneho zwučowanja z fazami wotputanja wotměnjeja. W 3. a 4. lětniku so džěci na žadanja wyšeje resp. wyšeje šule+ a na gymnazij přihotuja. Přiběrajcy móža w předmjety přesahowacych projektach přiswojenu wědu samostatnje w kompleksnišich zwiskach nałožowac.

### Hladaj, što hižo móžu!

#### Čitač a pisač

Najwažniše wuměnenje za wuspěch je dobra kmanosć rěčenja, kotraž dyrbi so hižo wot zažneho džěcatstwa spěchowac. Wuknjenje čitanja a pisanja w šuli so wusce zwjazujetej. Wot spočatka sem džěci małe teksty a basnje pisaja a džěcacu literaturu zeznawaja.

#### Wěcna wučba

Swět, zhromadne žiwjenje čłowjekow a wobchadjenje z rostlinami a zwěrjatami, starobje wotpowědowace wotkrywaje a zrozumjenje zjawow – kaž swětla a powětra, strowoty, medijow a nadróžneho wobchada –, steja w tutym předmjeće w srjedzišču. Temy so přesahujo předstajeja, tak zo móža džěci nowe wobsahi zwjazač z tym, štož znaja. Při eksperimentach a wopyće lokalitow zwonka šule jako městna wuknjenja dožiwjeja šulerjo wuknjenje na wašnje, zo zwostanje trajnje w pomjatku.

#### Matematika

Aktivnje wotkrywace wuknjenje, nazorne přikłady a wěcne temy z konkretneho žiwjenja džěcom wolóžeja, matematicke zwiski spóznawac a zwučowac. Wosebje so podpěruje, zo džěci samo swójske puče k wuslědkej namakaja.

#### Cuza rěč

Wšitke džěci wuknu wot 3. lětnika dvě hodzinje wob tydžeň jendželščinu. Někotre šule poskičuja hižo wot 1. lětnika dalšu cuzu rěč.

#### Nabožina/etika

Wšitkim džěcom so wot 1. lětnika předmjet ewangelska, katolska abo židowska nabožina poskičuje. Štóž na nabožinu njechodži, wobdžěli so na wučbje w předmjeće etika.

### Wukony připóznawac

Prěnje dwaj lětnikaj tworitej cyłk. Kóžde džěco nazhonja swój wosobinski postup při wuknjenju a swoje zamóžnosće. Tuž so po 1. lětniku wo tym rozsudzić njetrjeba, hač džěco do 2. lětnika přědžde. Wot 2. lětnika so krok po kroku znamki zawjedu. Tak móža wučerjo postup při wuknjenju dokładnišo slědowac a džěci zaměnišo spěchowac. Ale tež džěci same chcedža wědžec, hdže steja: Ze znamkami so jich wukony připóznawaja, znamki maja pozbudžowac a motiwowac. Nimo šulskich wukonow hódnoča so zadžerženje, porjadk, pilnosť a sobudžělo. Z tym džěco a jeho staršej wěstaj, hač je wone dypkowne, hač so po wěstych prawidloch ma, kak so na wučbje wobdžěla, kak zaměrnje a dokładnje hižo džělač zamóže. Šulerjo, kotřiž wot doma (jenož) němsce njerěča, móža po wosebitym kubłanskim poradžowanju w přihotowanskej rjadowni němčinu jako druhu rěč wuknyć. Jich krok po kroku do regularneje wučby integruja. Dołhož do přihotowanskeje rjadownje chodža, hišće znamki njedóstawaja.

### Dialog mjez šulu a staršimi

Dobry poměr mjez šulu a staršimi knježi, hdyž so starši a wučerjo po krótkim puču wo wuwicu džěsća dorozumja. Na staršiskich wječorkach móža so zhromadne wo wučbje, předewzačach rjadownje a prašenjach kublanja dorozumić. W poradžowacych rozmołowach móža starši z wučerjami wo individualnych prašenjach rěčeć. Nimo toho wola starši rjadownje swoje zastupnistwo, kotrež zajimy džěci a staršich do gremijow šule njese.



© pressmaster | stockadobe.com

## Kak dže dale?

Přechod do wyšeje šule, wyšeje šule+ abo na gymnazij přewodžuje poradžowanje nastupajo dalše kublanje. W rozmołwach ze staršimi dže wo staw wuwica džěsća a jeho potenciele kaž tež wo přeća staršich. Kónc přenjeho pollěta w 4. lětniku dóstanu wšitcy šulerjo kublanske doporuchenje za dale wjeducu šulu. Za zhromadnu šulu kublanske doporuchenje trěbne njeje.



© Robert Kriechelm | stockadobe.com

# Wyša šula.

## Wuknyć za praksu



Šulerjam wyšeje šule wotwěra so wjele pućow. Wyša šula skića powšitkowne a na powołanje přihotowace kubłanje. Při wupytanju kmaneje wyšeje šule měli so starši a dźěci najprjedy wo programje konkretneje šule, jeje posittkach we wólbny wobluku, posittku cuzych rěčow a ewtl. wosebitych posittkach informować. Šulerjo, kotřiž wot doma (jenož) němsce njerěča, móža po wosebitym kubłanskim poradžowanju w přihotowanskej rjadowni němčinu jako druhu rěč wuknyć. Krok po kroku jich do regularneje wučby integruja.

### Wotzamknjenja

Wyše šule maja wobšěrny wólbnowinowatostny posittk, z kotrymž su na zajimy šulerjow wusměrjene. Z individualnym spěchowanjom so wyša šula na wuměnjnja dźěci a młodostnych nastupajo jich kmanosć k wukonom nastaji. Slědowace wotzamknjenja su na wyšej šuli móžne:

- wotzamknjenje hłowneje šule abo kwalifikowace wotzamknjenje hłowneje šule po 9. lětniku
- wotzamknjenje realneje šule po 10. lětniku

Inkluziwnje wuwučowani šulerjo ze spěchowanskim čezišćom wuknjenje móža po 9. lětniku wotzamknjenje za spěchowanske čezišćo wuknjenje zdobyć resp. pod wěstymi wuměnjnjemi wotzamknjenje hłowneje šule abo wotzamknjenje, kotrež je jednomu z tuteju wotzamknjenjow runohódne. Šulerjo, kotřiž so wot 8. lětnika do wosebiteho kubłanskeho posittka »produktiwne wuknjenje« zapřijaja, móža po 9. lětniku wotzamknjenje zdobyć, kotrež je wotzamknjenju hłowneje šule runohódne.

### Orientowanje

#### Lětnikaj 5 a 6

W tutymaj lětnikomaj zeznawaja so šulerjo z nowymi narokami: nowe předmjety, přiswojeja sej nowe metody wuknjenja a testuja swoju wukonliwosć. Bywaja samostatniši a dóstawaja zaměrne spěchowanje wotwisnje wot toho, kajka je jich kmanosć k wukonom. W 6. lětniku so rozsudzi, na kotry kubłanski

puć (hłowno- abo realnošulski) so šulerjo podadza.

### Indiuidualne spěchowanje

#### Lětniki 7 do 9/10

Wot 7. lětnika sem so šulerjo wotwisnje wot jich indiuidualneje kmanosće k wukonom na wotzamknjenje hłowneje abo realneje šule přihotuja. Na woběmaj kubłanskimaj pućomaj wučba so samsne předmjety, při čimž so wučba w němčinje, matematice, jendželšćinje, fyzice a chemiji w skupinje abo rjadowni hłowneje resp. realneje šule wotměwa. Wotwisnje wot wukonow móža šulerjo tež mjez kubłanskimaj pućomaj mēnjeć. Wot 7. lětnika dóstawaja šulerjo na wukonach so orientowace posittki jako přewod po puću do powołanskeho gymnazija abo na fachowu wyšu šulu.

#### Přihot na powołanje

Systematiska powołanska orientacija z wuskim zwiskom k praksy je wosebity specifikum wyšeje šule. Kooperacija z powołanskimi poradžowarjami Zwjazkoweje agentury za dźěło je při tym wažna. Powšitkowne dže wo to: kóždoho šulerja wukmanić, zo zamóže sej kmane powołanje namakać. Wuchadžejo ze sylnych a słabych stronkow jednotliwca, kotrež buchu w 7. lětniku zwěšćene, so indiuidualne orientowanje na powołanje a studij takrjec na šulerja »přitřihaj«. W předmjeće WTH (hospodarstwo-technika-domjacnosć/socialnistwo) dóstawaja šulerjo wot 7. lětnika sem zakladne ekonomiske kubłanje z wuskim zwiskom k praksy. W předmjeće dže wosebje wo to, šulerjow na rozsud za powołanje přihotować. Nic jenož obligatoriske wuknjenske wobłuki, ale tež zawjazowace praktikumy w zawodach kaž tež projektne dźěła w kooperaciji z předewzaćemi slušeja do spektruma móžnosćow powołanskeje orientacije.

#### Cuze rěče

W srjedzišću steji wučba jendželšćiny, kotraž so hižo w zakladnej šuli započina a z kotrež wšitcy šulerjo hać do zakónčenja wyšeje šule pokročuja. Na wyšej šuli móža šulerjo wot 6. hać do 10. lětnika druhu cuzu rěč z

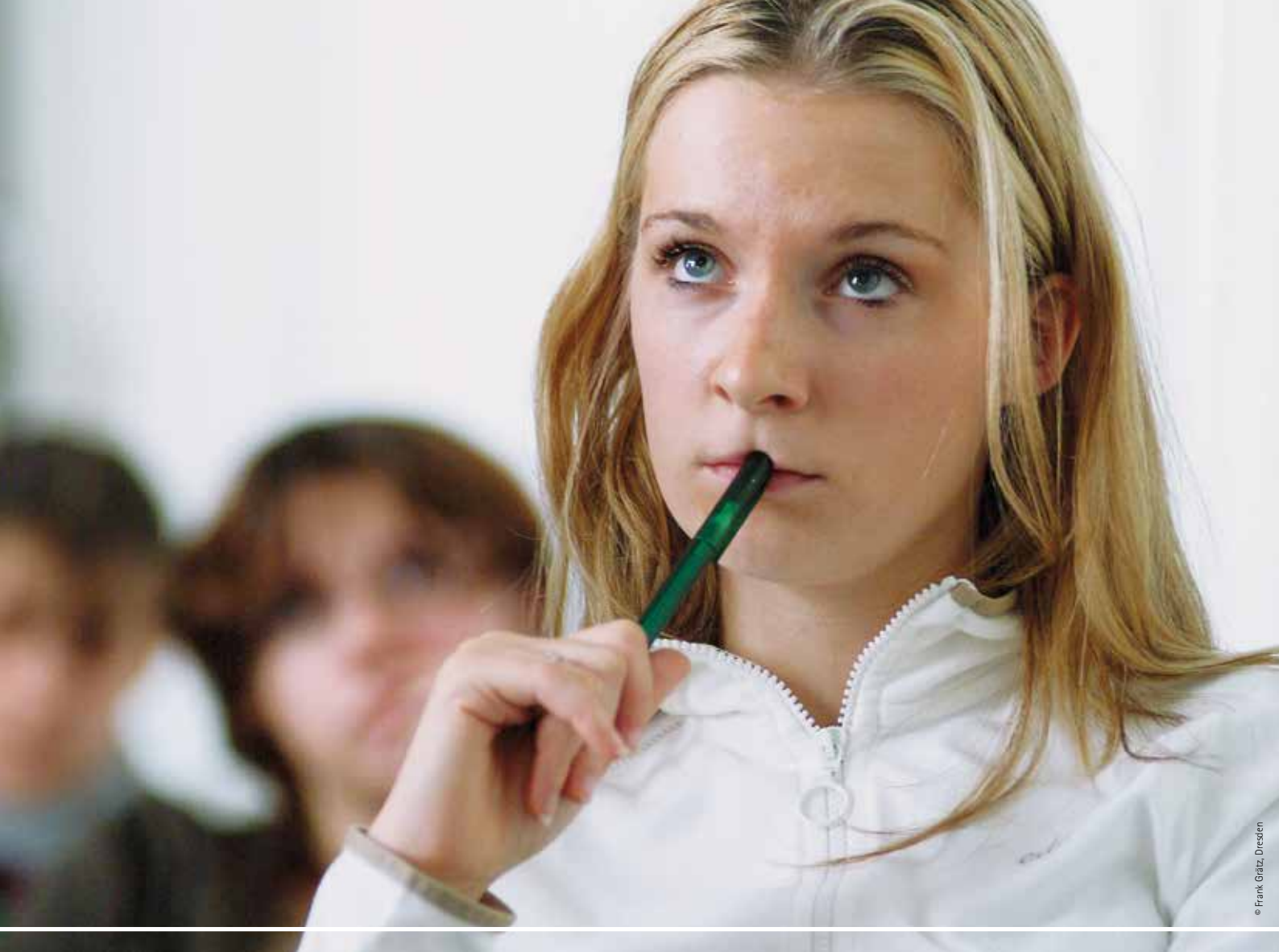
wotzamknjenjom nawuknyć. Tutu rěč šuler wot 11. lětnika wjace dale wuknyć njetrjeba, hdyž na powołanski abo powšitkowne kubłacy gymnazij dže. Zwjetša posittkujetej so francoščina a ruščina, ale tež češćina, pólsćina a spanišćina su móžne, ma-li šula wuměnjnja za to. Cuze rěče so tež w kružkach wuča.

### Wólbny wobłuk

Na wyšich šulach so wot 5. lětnika sem nimo winowatostneho tež wólbny wobłuk zarjaduje. Móže posittki indiuidualneho spěchowanja wopřijeć, kotrež wotwisuja wot zajimow, kmanosćow a potrebow šulerjow. Wosebje motiwowanym šulerjam móže so druhu cuza rěč z orientaciju na wotzamknjenje posittić. We wotchadnym lětniku móže šuler w fakultatiwnym wobłuku kompleksny nadawk wudžělać, kotrehož hódnoćenje so do hódnoćenja tematisce bliskeho předmjeta zapřija.

### Inkluziwna wučba

Šulerjo, kotřiž trjebaja spěchowanje z wosebitej pedagogiku, abo šulerjo z handicapom móža so na wyšej šuli inkluziwnje wuwučować, hdyž sej to starši přeja a hdyž šula wuměnjnja za inkluziwnu wuwučowanje ma. Wot šulskeho lěta 2018/19 skića so tuta móžnosć tež šulerjam, kotřiž trjebaja spěchowanje z wosebitej pedagogiku w čezišćomaj wuknjenje a duchowne wuwice, kotrež so na wyšej šuli diferencowanej po wuknjenskich zaměrach wuwučujetej.



© Frank Glatz, Dresden

## Wyša šula+

- Za lětniki 1 do 4 płaća rjadowanja zakładneje šule (strona 10).
- Za lětniki 5 do 10 płaća rjadowanja wyšeje šule (strona 12).

Kubłanske doporučenje w 4. lětniku so jenož wudźěli, hdyž sej to staršej přejetaj.

## Kak dže dale?

Po wotzamknjenju šule móža šulerjo powołanske wukubłanje nastupić. Štóž je realnu šulu z dobrym wuslědkom zakončił, móže swój šulski puć na powołanskim gymnaziju ze zaměrom powšitkowneje zrałosće za wysoku šulu (abitura) abo na fachowej wyšej šuli ze zaměrom zrałosće za fachowu wysoku šulu pokročować. Něhdže třećina wotchadnikow wyšeje šule z wotzamknjenej realku so za tutón puć rozsudzi. Přechod z wyšeje šule na gymnazij je – při wotpowědnych wukonach – zasadnje po kóždym lětniku móžny. Wobšěrne informacije wo powołanskim kubłanju namakaće wot str. 20 sem a w brošurje »Wjele pućow k wuspěchej«.



© Dribuz | istockphoto.com

# Gymnazij.

## Přihot na studij



Wosomlětne šulske kublanje na gymnaziju je na to wusměřjene, wosebje wukonliwych šulerjow zaměrnje spěchowac a jich na wysoku šulu přihotowac. Štóz chce na gymnazij chodźić, trjeba tuž wotpowědne kublanske doporučenje zakładneje šule abo dyrbi na wyšej resp. wyšej šuli+ abo na zhromadnej šuli trěbnu wobdarjenosć a wukony dopokazać. Přizjewitaj-li staršej swoje džěčo, kotraž ma kublanske doporučenje za wyšu šulu, do 5. lětnika na gymnaziju, je poradźowaca rozmołwa na gymnaziju obligatoriska. Jeje zakład je mj. dr. wuslědk pisomneho zwěšćenja wukonow. Wuslědk poradźowaceje rozmołwy je doporučenje staršimaj, hač ma jeju džěčo ze šulskim wukublanjom pokročowac na wyšej šuli inkl. wyšeje šule+ abo na gymnaziju. Wo tym rozsudźić dyrbitaj potom staršej. Jednotliwe gymnazije poskićuja jako wosebite čežišća wšelake šulskospecifiske profile.

Wosebje wobdarjeni šulerjo móža wot 5. lětnika sem na specialne gymnazije z pohubšenym wukublanjom chodźić. Je-li šuler na wjacorych polach njewšědnje wobdarjeni, poskićuje so wot 7. lětnika tež krajny gymnazij Swj. Afry w Mišnje. Za tute wukublanske puče je nimo kublanskeho doporučenja za gymnazij wuspěšne wobdźělenje na wosebitej přijimanskej procedurje trěbne.

### Prěnja orientacija

Kaž na wyšej šuli resp. wyšej šuli+ abo zhromadnej šuli stužitej 5. a 6. lětnik na gymnaziju orientaciji. Podobne wučbne plany zmóžnjeja njekomplikowanu změnu šulskeje družiny. Spěchowanska wučba za šulerjow z lěpšimi resp. slabšimi wukonami, swobodne džěto abo kursy, w kotrychž so techniki wuknjenja sprosředkuja, słušeja na nimale wšitkich šulach sobu k poskitkam. A wot 5. lětnika so potom nowe předmjety přidružeja: stawizny, geografija, biologija, technika/kompjuter. Z wučbu jendželšćiny, kotraž je so hižo na zakładnej šuli započala, so na gymnaziju pokročuje. Wšitcy šulerjo wuknu wot 6. lětnika druha cuzu řeč. Nimo

toho so w tutym lětniku předmjet fyzika započina. W 7. lětniku přidruži so wučba wot předmjetomaj informatika a chemija.

### Spěchowanje interdisciplinarneho myslenja a džěła

Zaměr šulskospecifiskeho profila wot 8. lětnika sem je, zo so interdisciplinarne myslenje a džěto spěchuje. Wotwěra wšelaki přistup k swětej a přispørja zajimy a kmanosće šulerjow. Kóždy gymnazij šulskospecifiske profile poskićuje.

2 wučbnej hodzinje wob tydzeń stej za profilowu wučbu předwidžanej. Za šulerjow, kotřiž wot 8. lětnika třecu cuzu řeč wuknu, liči wona jako šulskospecifiska profilowa wučba.

Konkretny šulskospecifiski profil móže so na čežišća towaršnowěda, wumělstwo, přirodowěda a sport zložowac. Nimo toho gymnazije jako šulskospecifiski profil koncepty poskićuja, kotraž su same wuwili a kiž regionalne a lokalne wosebitosće do wučby zapřijeja a wuwice šulerjow we wobłukach podpěruja, kaž na př. orientacija na powołanje a studij, kublanje na polu medijow, politiske kublanje abo kublanje wo naslědnym wuwicu.

Kružki, wubědžowanja abo praktikumy w zawodach wuknjenski poskitk gymnazijow skulojejeja. Tójšto kružkow wotměwa so w kooperaciji z předewzacemi, wysokimi šulemi abo komunami. Z tym maja šulerjo přeco zaso składnosć, pozdžiši powołanski swět zeznac.

### Wuknyc na wyšim gymnazialnym schodženku

Z 10. lětnikom zahaji so přihot na kónčnu fazu za abituru. Šulerjo tematiske wobłuki a kompleksne wuknjenske wobsahi přiběrajcy samostatnje wobdźělaja. Přetož w tutej fazy kładže so wažnosć na samostatne džěto. Nimo toho móža so šulerjo intensiwnje wo strukturje a móžnosćach, kotraž su na wuběrk, kaž tež wo formach wučby w 11. a 12. lětniku informowac.

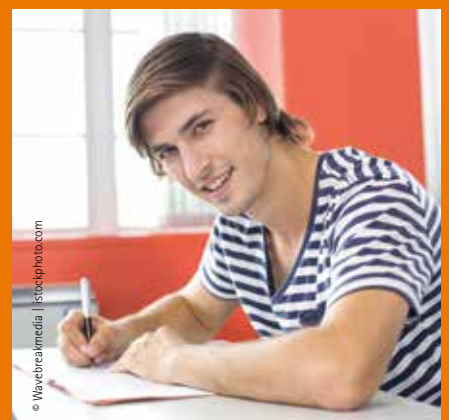
### Puč k abiturje

Wučba na gymnazialnym hornim schodženku wotměwa so w dwěmaj předmjetomaj jako wukonowy kurs z wyšimi žadanjami a w rjedže předmjetow jako zakładny kurs. Přeni předmjet za wukonowy kurs je němčina abo matematika. Druhi předmjet za wukonowy kurs su stawizny, fyzika abo cuza řeč, kotraž šuler hižo wuknje, na někotrych gymnazijach tež wumělstwo abo chemija abo biologija. Město censurowanja nałožuje so system dypkowanja, sahacy wot 0 dypkow (najšpatniše hódnoćenje) hač do 15 dypkow (najlěpše hódnoćenje). W srjedžišću steji přihot na wědomostne džěto. Šulerjo zeznawaja wšelake metody, kak móža kompleksne nadawki samostatnje zmištrowac, kmane puče k wuslědkej namakać a wosobinski proces wuknjenja wědomje wodźić. A móža za čas gymnazialneho hornjeho schodženka »wosebity wuknjenski wukon« w zwisku z temu zdokonjeć, kotraž su sej sami wuzwolili. Wón móže so město ertneho abiturneho pruwowanje do cyłkowneho hódnoćenja zapřijeć.



## Kak dže dale?

Z wuswědčenjom powšitkowneje zraosće za wysoku šulu (abitura) móža šulerjo na kóždu wysoku šulu a universitu w Němskej hić. Tež we wukraju móža nětko studować.



## Pokiwy a informacije

Wobšěrne informacije wo wyšej šuli a gymnaziju namakaće w tutej brošurje:



**Fit za přichod**

Wyše šule a gymnazije w Sakskej

# Zhromadna šula.

## Dlěje zhromadnje wuknyć



Dnja 15. julija 2020 je Sakski krajny sejm zakoń wobzamknył, po kotrymž so w Swobodnym staće Sakskej zhromadne šule zawjedu. Z tym so zhromadna šula jako nowa šulska družina w Sakskej zapřija. Tute šule hodža so wot šulskeho lěta 2021/2022 zarjadować.

Zhromadna šula twori wuměnjenja, zo bychu so zaručene zakłady za samostatne wuknjenje, myslenje a džěło wuwiali. Na to natwarjejo sposrědkuje wona powšitkowne, na powołanje přihowace a pohlubšene kublanje. Tule šulerjo po primarnym schodženku dale zhromadnje w samsnej šuli wuknu. Štóz na zhromadnu šulu chodži abo chce do njeje přeńć, kublanske doporučenje nijetrjeba resp. nijetrjeba je předpołożić.

Zhromadna šula wopřija lětniki 1 do 10 kaž tež jědnatku a dwanatku. Móže tež lětniki 5 do 10 kaž tež jědnatku a dwanatku wopřijeć, při čimž so za primarny schodženek trěbny poskitk potom přez kooperaciju ze znajmjeńša jedneje zakładneje šule zaruča.

Slědowace wotzamknjenja su na zhromadnej šuli móžne:

- wotzamknjenje hłowneje šule abo kwalifikowace wotzamknjenje hłowneje šule po 9. lětniku
- wotzamknjenje realneje šule po 10. lětniku
- powšitkowna zrałosc za wysoku šulu po 12. lětniku.

### Indywidualne spěchowanje

Přez individualne spěchowanje přewažnje we wobłuku regularneje wučby so zhromadna šula na móžnosće džěći a młodostnych k docpěću wukonow, na jich talenty a kublanske zaměry nastaja. Šulerjo zdžěla w lětniki přesahowacej wučbje wuknu – na projekt orientowani, sebje reflektujo, sebjezamolwice kaž tež jedyn wot drugeho a zhromadnje wuknujo.

Wot 7. lětnika wotměwa so wučba we wěstych předmjetach (diferencowace předmjety) po wučbnym planje na wšelakich niwowach žadanjow (za hłownu šulu, za realnu šulu abo za gymnazij). Za tym, kaž so wukony jednotliwca wuwijawa, je změna niwowa žadanjow kóžde po lěta móžna.

Wot 6. lětnika móža šulerjo druhu cuzu rěč na niwowje žadanjow za gymnazij wuknyć.

### Wólbny wobłuk

Na zhromadnej šuli zarjadowuje so wot 5. do 10. lětnika nimo winowatostneho wobłuka wólbny wobłuk. Móže poskitki za individualne spěchowanje a šulskospecificiske profile wotpowědnje zajimam, potrebam a talentam šulerjow wopřijeć. Wot 8. lětnika móže so we wólbny wobłuku třeća cuza rěč poskićeć.

### Abitura

W 11. a 12. lětniku zhromadneje šule wotměwa so wučba w dwěmaj předmjetomaj jako wukonowy kurs z wyšimi žadanjami kaž tež we wšelakich předmjetach jako zakładny kurs. Přeni předmjet za wukonowy kurs je němčina abo matematika. Druhi předmjet za wukonowy kurs su stawizny, fyzika abo cuza rěč, kotruž šuler hižo wuknje, na někotrych zhromadnych šulach tež wumělstwo abo chemija abo biologija. Město censurowanja naložuje so diferencowany system dypkowanja, sahacy wot 0 dypkow (najšpatniše hódnoćenje) hač do 15 dypkow (najlěpše hódnoćenje). W srjedzišču steji přihow na wědomostne džěło. Šulerjo wuknu ze wšelakimi metodami wobchadžeć, z kotrymiž móža kompleksne nadawki samostatnje zmištrować, kmane puće k wuslědkej namakać a wosobinski proces wuknjenja wědomje wodzić.





© Prostock-Studio | iStockphoto.com

## Kak dže dale?

Po zakónčenu hłowneje abo realneje šule móža šulerjo powołanske wukubłanje nastupić. Z wuswědčenjom powšitkowneje zrałosće za wysoku šulu (abitura) móža šulerjo na kóždy wysoku šulu a universitu w Němskej hić. Tež we wukraju móža nětko studować.

# Spěchowanske šule.

## Indiuidualny přewod



Šulerjam, kotřiž trjebaja spěchowanje z wosebitej pedagogiku, poskićujetej so w Sakskej dwaj runohódnej pucej: wučba na spěchowanskej šuli abo inkluziwna wučba na zakladnych a natwarjacych šulach, su-li wěste wuměnjenja spjelnjene. Mějenje staršeju nastupajo rozsud za konkretny puć ma při tym wulku wahu. Rozsudny kriterij při wuzwolenju najkmańšeho spěchowanišća je přeco, što je džěsću na dobro. Wučerjo a sobudžělačerjo šulskeho zarjada staršeju poradźuja, kotra šulska družina a kotra šula je za indiuidualne spěchowanje z wosebitej pedagogiku w konkretnym padže najlěpša.

Sakska so k wšelakorosci spěchowanišćow wuznawa a z tym tež nadal k spěchowanskim šulam. Mnohe spěchowanske šule wuwučuja swojich šulerjow jenož wěsty čas, přihotuju jich na wuknjenje w druhich šulskich družinach. Skićeja škitany rum, w kotrymž šulerjo w małych skupinkach wuknu, hdžež jich indiuidualnje z wosebitej pedagogiku spěchuju, hdžež džěłaja za wšelake spěchowanske čěžišća specielnje wukubłani wučerjo. A ze swojim wěcnym a rumnostnym wuhotowanjom su tute šule na potreby spěchowanja wusměřjene. Spěchowanske šule su zdobom regionalne kompetencne centry spěchowanja z wosebitej pedagogiku, dokelž poradźuja, diagnosticěruja a inkluziwnje wuwučowanje na regularnej šuli podpěruja.

### Šula ze spěchowanskim čěžišćom emcionalne a socialne wuwíce

W tutej šuli wuwučuja šulerjow, kotřiž dóstawaja podpěru dla mylenjow we wuwicu, trawmatiskich dožiwjenjow abo sociokulturnych wliwow z wosebitymi spěchowanskimi napravami. Tutón typ spěchowanskeje šule wopřija lětniki 1 do 4. Po tym so šulerjo zasadnje w druhej powšitkownje kublacej šuli dale wuwučuja. We wuwučajnym padže móže so z wučbu hać do 10. lětnika pokročować. Wući so po wučbnym planach zakladneje a wyšeje šule.

### Šula ze spěchowanskim čěžišćom rěč

W tutym typje spěchowanskeje šule so šulerjo wuwučuja, kotrychž kmanosće komunikacije su chětro wobmjezowane. Wučba wopřija zwjetša lětniki 1 do 4; we wuwučach tež 5. a 6. lětnik. Wuwučuje so po wučbnym planach zakladneje a wyšeje šule. Po tym šulerjo na druhej powšitkownje kublacej šuli dale wuknu.

### Šula ze spěchowanskim čěžišćom wuknjenje

Maja-li šulerjo wulke čěže z nastajenjom k wuknjenju kaž tež čěže ze zaznawanjom, potom so na tutej šuli spěchuju. Přez wotewrjene formy wučby, na projekty orientowanu wučbu, džěło sam a w skupinje móže so na indiuidualne kmanosće a zajimy šulerjow džěławać. Nimo zdobywanja naložujomnje wědy kładže so wosebita wažnosć na wuwijanje praktiskich kmanosćow a zamóžnosćow. Na sakskich šulach ze spěchowanskim čěžišćom wuknjenje móža šulerjo wotzamknjenje za tute spěchowanske čěžišće zdobyć. Za to dyrbyja we wšěch předmjetach znamku »dosahace« docpěć abo dyrbyja znamku »njedosahace« wurunać móc. Při wotpowědnych wuměnjenjach je móžno, wotzamknjenje hlownjeje šule abo jemu runohódne wotzamknjenje zdobyć.

### Šula ze spěchowanskim čěžišćom duchowne wuwíce

W tutej šuli so po wosebitym wučbnym planje wuwučuja. Nimo powšitkowneho kubljanja na zakladnym, srjedžnym a wyším schodženku sposrědkuje tutón typ spěchowanskeje šule na wosebitym schodženku zakłady za powołanske džěło. Kóždy schodženek wopřija tři šulske lěta. Wukony so njeznamkuja. Hódnoćenje orientuje so na indiuidualnym postupje šulerja při wuknjenju. Na kóncu schodženka, kotryž na powołanske džěło přihotuje, dóstanu šulerjo wotzamknjenje za spěchowanske čěžišće duchowne wuwíce, jeli bu indiuidualny spěchowanski plan spjelnjeny.

### Šula ze spěchowanskim čěžišćom widjenje

Tuta šula rozrjaduje so do džělow zakladna šula a srjedžna šula kaž tež do rjadownjow z runočasnej potrebu spěchowanja w čěžišćomaj wuknjenje abo duchowne wuwíce. Slepe a špatnje widžace džěci a młodostnych tu na žiwjenje w přewažnje optisce wusměrjenym wobswěće přihotuja, tak zo móža swoje žiwjenje pozdžišo aktiwne a socialnje integrowani zmištrować. Specifiske pomocne srědky su mjez druhim rěčace kompjutery z Brailowym pismom, čitanske nastroje za wobrazowku a rěčace kapsne ličaki.

### Šula ze spěchowanskim čěžišćom słyšenje

Ze specielnymi móžnosćemi wosebitej pedagogiki tuta šula hluchim a jara mało słyšacym džěcom a młodostnym pomha, zo bychu rěčec nawuknyć a formy komunikacije wuwijać móhli. Šulerjo móža nimo ertneje a spisowneje rěče gestikulacisku rěč a alfabet z porstami nawuknyć. Zaměr je, zo procesy wuknjenja w šuli a powołanju runje tak zmištruja kaž wěcy wšědnego dnja. Wuwučuje so po wučbnym planach zakladneje a wyšeje šule. Tež rjadownje z runočasnej potrebu spěchowanja za čěžišće wuknjenje abo duchowne wuwíce móža so zarjadować.

### Šula ze spěchowanskim čěžišćom čělnje a motoriske wuwíce

Tu wuknu čělnje abo na wjacore wašnje handicapowane džěci a młodostni. Wučbnje plany orientuja so – wotwisnje wot toho, kajke spěchowanje je trěbne – na planach powšitkownje kublacych šulow, šule ze spěchowanskim čěžišćom wuknjenje resp. šule ze spěchowanskim čěžišćom duchowne wuwíce.

### Šula w klinice a chorowni

W tutej šuli wuwučuja chorych šulerjow, kotřiž su dlěši čas abo prawidłownje w klinice, chorowni abo rehabilitaciskej klinice. Dže wo to, zo so jim po tym zarjadowanje do dotalneje rjadownje wolóži. Wobjim wučby so z lěkarjom dorěči.



Sakska zwopawdža UNO-konwenciju wo prawach zbrašenych z tym, zo spěchowanske kaž tež regularne šule šulerjow z potrebu wosebiteho pedagogiskeho spěchowanja na to přihotuja, zo móža powołansce džělać a w towaršnosći aktiwni być. Ca. 11.000 šulerjow tuchwilu na regularnych šulach inkluziwnje wuknje.

© Muelick Josef | shutterstock.com

## Kak dže dale?

Wotchadnicy spěchowanskich šulow móža ze swojim wotzamknjenjom powołanske wukublanje nastupić abo wotzamknjenje zdobyć, kotrež za studij kwalifikuje. Njeje-li to móžno, poskići so jim na individualne kmanosće přiměrjene přihot na powołansku džělawosć a samostatne žiwjenje abo džělo w džěłarni za zbrašenych. Wobšěrne informacije wo kublanju za powołanje namakaće wot str. 20, w lětaku »Übergänge erfolgreich gestalten« a w brošurje »Wjele pućow k wuspěchaj«.

A w podcasće kultusoweho ministerstwa powědaja wosoby, kotrež priwatnje abo powołansce młodostnych, kotřiž spěchowanje z wosebitej pedagogiku trjebaja, a kotrychž tute wosoby při přechodže wot šule do powołanskeho wukublanja abo powołanja přewodžeja, wo inkluziji na sakskich šulach ze swojich wosobinskich nazhonjenjow. Podcast namakaće tule:  
[www.inklusion.bildung.sachsen.de/inklusiv-der-podcast-6235](http://www.inklusion.bildung.sachsen.de/inklusiv-der-podcast-6235).



## Poradźowarnje

Poradźowarnje su na mnohich spěchowanskich šulach wobstatk šule. Poskićuja potrjechenym staršim a wučerjam na powšitkownje kubłacych šulach kwalifikowane poradźowanje nastupajo individualne spěchowanje.

## Pokiwy a informacije

Wobšěrne informacije wo spěchowanju z wosebitej pedagogiku namakaće w slědowacej brošurje a na web-stronje kultusoweho ministerstwa:



**Wšelakorosć je šansa**

Spěchowanje z wosebitej pedagogiku w Sakskej

# Powołanska šula. Dualne wukubłanje



Wyšej šuli resp. wyšej šuli+ přizamknje so w normalnym padže třilětna winowatosć powołanskeje šule. Młodostni wotzamknju wukubłanske zrěčenje za jedne z 325 připóznatych wukubłanskich powołanjow. W dualnym systemje skutkujetej wukubłacy zawod a powołanska šula jako runohódnej partneraj hromadže. W zawodže absolwuja młodostni swoje praktiske wukubłanje. Powołanska šula ma porno tomu nadawk, teoretiske fachowe znajnosće sposrědkować a powšitkowne kubłanje přisporjeć. Wučba wotměwa so we wotrězkach, kiž wopřijaja wjacore tydženje, jako wučba w bloku abo jedyn abo dwaj dnjej wob tydžeň. Wukubłancam, kotřiž realnu šulu hišće zakónčili njejsu, móže so wotzamknjenje srjedźneje šule připóznac, hdyž jich wukony w powołanskej šuli a w kónčnym pruwowanju tomu wotpowěduja. Powołanske wukubłanje w dualnym systemje twori solidnu bazu za powołanske wuwice młodostneho w přichodže.

## Pokiwy a informacije za wuzwolenje powołanja

Přehlad wo wšelakich profilach powołanskich šulow skica šulska datowa banka [www.bildung.sachsen.de](http://www.bildung.sachsen.de).

Najwažniša adresa za wšěch, kotřiž chcedža so wo wukubłanskich powołanjach informować, je powołansko-informaciski centrum (BiZ) kóždyje Agentury za džěto. A tež šule šulerjow při powołanskej orientaciji podpěruja a poradžuja. Dobry dohlad do wšědneje praksy w zawodach dóstawaja šulerjo w mnohich informaciskich zarjadowanjach, kaž je to na př. sakski »Tydžeň wotewrjenego předewzaća – PÓJ POHLADAĆ!«

## Šansa młodostnym bjez wukubłanskeho městna

Štóž je wyšu šulu abo wyšu šulu+ bjez wotzamknjenja wopušćit, móže lěto přihota na powołanje (BVJ) absolwować. Štóž tež z wotzamknjenjom wukubłanske zrěčenje dóstať njeje, móže swoje powołanske wukubłanje z lětom zakładneho kubłanja za powołanje (BGJ) započec. Na woboje wašnje so winowatosć powołanskeho wukubłanja spjelni. Šulerjo z winowatosću powołanskeho wukubłanja, kotrychž mačěrščina njeje (jeničce) němčina, móža po wosebitym kubłanskim poradžowanju němčinu jako druhu rěč w přihotowanej rjadowni wuknyć. Krok po kroku jich do regularneje wučby w powołanskej šuli integruja.

## Lěto přihota na powołanje

### Sylne stronki a zajimy wuwijać

W lěće přihota na powołanje zeznawaja młodostni dwaj powołanskej wobłukaj. Při tym sej swoje sylne stronki a zajimy wotkrywaja. To ma jich při rozsudže za powołanje podpěrować kaž tež motiwować, so na wukubłanje podać. Absolwentam lěta přihota na powołanje, kotřiž hlownu šulu hišće wotzamknili njejsu, drje so tute wotzamknjenje njepřipóznaje, jim pak so wobkrući, zo su staw kubłanja docpěli, kotryž wuspěšnemu wopytej wyšeje šule z wotzamknjenjom hlowneje šule wotpowěduje.

## Lěto zakładneho kubłanja za powołanje

### Dobry fundament

Lěto zakładneho kubłanja za powołanje – z wučbu kóždy džeň – skica zakładne kubłanje za wjacore bliske powołanja, na př. w metalotechnice abo drjewotechnice, a to we wučbje wot póndžele do pjatka cyły džeň. Nimo powšitkowneje wědy sposrědkuja so teoretiske a praktiske fachowe wobsahi. Absolwent lěta zakładneho powołanskeho wukubłanja móže so na dualne powołanske wukubłanje podać. Zabsolwowane lěto móže so jako přenje lěto dualneho wukubłanja ličić.



Na 246 powołanja wukubłacych  
šulach w Sakskej wuknje něhdže  
103.900 wukubłancow a wuči  
něhdže 6.300 wučerjow.



## Wuměnjenja

Wuměnjenje za dualnje wukubłacu powołansku  
šulu je wukubłanske zručenje.

## Kak dže dale?

Wotchadnik powołanskeje šule móže hnydom  
džělać započec abo so dale kwalifikować:

**fachowa šula** (kwalifikacija za džělawych)

**fachowa wyša šula** (zrałosc za fachowu wysoku šulu)

**powołanski gymnazij** (abitura)

**wječorny gymnazij** (abitura za džělawych)

## Pokiwy a informacije

Wobšěrne informacije wo powołanskej šuli namakaće w tutej brošurje:



**Puče k powołanju**

Powołanja wukubłace šule w Sakskej

# Powołanska fachowa šula.

## Wukublanje na šuli



Na powołanskej fachowej šuli móža wotchadnicy powšitkownje kublacych šulow po dwu- abo třilětnym wukublanju statnje připóznate wotzamknjenje za powołanje zdobyć. Za wukublanje zamołwita je w normalnym padže šula.

Nawuknyć móža zajimcy přewažnje powołanja z wobłuka strowotnistwo a socialnistwo. Ale tež w tradicionelnych rjemjeslniskich powołanjach, kaž časnikar abo twarc hudźbných nástrojow, je wukublanje móžne.

Wukublanje rozrjaduje so do teoretiskeje a praktiskeje fachoweje wučby na šuli a do praktiskeho powołanskeho wukublanja w zarjadnišću praksy resp. do zawodnych praktikumow w předewzaću. Při tym nabywaja šulerjo za powołanje trěbne kmanosće, zběraja přenje powołanske nazhonjenja, zeznawaja wotběhi w zawodže a socialnu wokolinu w zarjadnišću praksy a naložuja swoju wědu a swoje kmanosće w realnej džělowej situaciji.

Šulerjam, kotřiž su hlownu šulu wotzamknuli, móže so wotzamknjene powołanske wukublanje připóznac jako wotzamknjenje srjedźneje šule, maja-li wotpowědne wukony.

### **Powołanja w strowotnistwje a socialnistwje**

Sakske powołanske fachowe šule skićeja po prawje kraja abo Zwjazka zřadowane powołanske wukublanje předewšěm w strowotnistwje a socialnistwje, na př. ze slědowacym wotzamknjenjom:

- fachowc/ča za hladanje,
- pomocnik/ca při hladanju chorych,
- socialny/a asistent/ka,
- fyzioterapeut/ka,
- ergoterapeut/ka,
- baba,
- asistent/ka za medicinisku dokumentaciju,
- farmaceutisko-techniski/a asistent/ka

### **Tradicionelne rjemjeslniske powołanja**

Wukublanje w mjeztym rědkich powołanjach, kaž časnikar, husletwarc abo twarc cybadłow, poskičuje so jako dualne wukublanje (hlej str. 20 sl.) kaž tež na powołanskej fachowej šuli. Specializowanej wukubłanišći w Glashütće (za časnikarjow) a Klingenthalu (za twarcow hudźbných nástrojow) stej přeco džěl powołanskeho šulskeho centruma.





© Alamy - Ratis / stockadobe.com

## Wuměnjnja

Za wukubłanje je regularnje wotzamknjenje realneje šule trěbne. Za wobłuk strowota/hladanje je strowotny dopokaz trěbny. Druhdy so přidatnje wukubłanske zrěčenje žada.

## Kak dže dale?

Po zdobyću wotzamknjenja za powołanje na powołanskej fachowej šuli móže absolwent hnydom džełać započec. Na zakładže powołanskich nazhonjenjow je kwalifikowanje k »nawodže w praksy« abo dalekubłanje na fachowej šuli móžne. Štóž chce hišće studować, móže na fachowej wyšej šuli zrałosć za fachowu wysoku šulu zdobyć abo na powołanskim gymnaziju abituru złožiť.

## Pokiwu a informacije

Wobšěrne informacije wo powołanskej fachowej šuli namakaće w tutej brošurje:

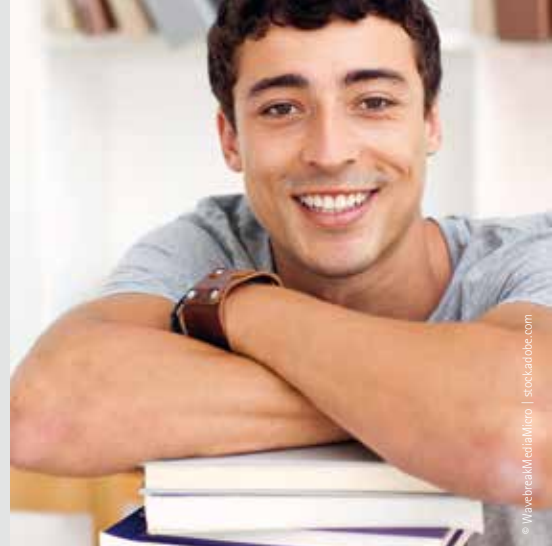


**Puče k powołanju**

Powołanja wukubłace šule w Sakskej

# Fachowa wyša šula.

Puč k zrałosci za fachowu wyšu šulu



Jako wažne naslédne kubłaniščo po wotzamknjenju srujedzneho kubłanja na wyšej šuli abo wyšej šuli+ wjedže fachowa wyša šula k zrałosci za fachowu wysoku šulu. To je zakład za studij na fachowej wysokej šuli (wysoka šula za naložowane wědomosće) abo powołanskej akademiji. Wukublanje wopřija powšitkowne abo z fachowym směrom zwisowace wobsahi.

Wosebita wusměrjenosć na praksu w dwulětnej fachowej wyšej šuli je – nimo zdobyća kwalifikacije za studij – wažny přinošk k powołanskej orientaciji we wuzwolonym fachowym směrze.

Wosebitosć: Za přijimanje njeje wobmjezowaneje staroby. Zrałosć za fachowu wysoku šulu móže zajimc – za tym, kajke ma žiwjenske a powołanske nazhonjenja – w běhu dweju šulskeju lět (11. a 12. lětnik) abo jednoho šulskeho lěta (12. lětnik) zdobyć. Fachowa wysoka šula skića tuž młodym a staršim dorosćenym šansu, so za studij kwalifikować.

## Fachowe směry

Fachowa wyša šula poskičuje slědowace fachowe směry:

- agrarne hospodarstwo, bio- a wobswětowa technologija,
- wuhotowanie,
- strowota a socialnistwo,
- technika,
- hospodarstwo a zarjadnistwo.

Wuzwolony fachowy směr njezawjazuje pozdžišo k samsnemu studijnemu směreju.

## Lěpšiny skrótka

- staroba njeje wobmjezowana
- žane wobmjezowanja za přijimanje (na př. wěste znamki)
- wukublanje traje krótki čas
- wosebita wusměrjenosć na praksu a powołanska orientacija
- wulki spektrum možnosćow džěła







© Antonio Guillem | stock.adobe.com

## Wuměņjenja

Za wukublanje na dwulětnej fachowej wyšej šuli je zakónčenje realneje šule trěbne. Wuměņjenja za jednolětnu fachowu wyšu šulu su: fachowemu směrej wotpowědowace zakónčene powołanske wukublanje po prawje kraja abo Zwjazka (znajmjeńša dwě lěće) abo tři lěta džěla we wotpowědnym powołanju, hdyž zajimc specifisku powołansku šulu wotzamknył njeje, a wotzamknjenje realneje šule.

## Kak dže dale?

Zrałosc za fachowu wysoku šulu woprawnja k studijej na fachowych wysokich šulach (wysoke šule za naložowane wědomosće) abo powołanskich akademijach. Nimo toho móže so zajimc z tutym dwulětnym wukublanjom na powołanske wukublanje podač, a po jednym lěće na fachowej wyšej šuli móže so powołanske dalekublanje na fachowej šuli přizamknyč.

## Pokiwj a informacije

Wobšěrne informacije wo powołanskej fachowej šuli namakaće w tutej brošurje:



**Puče k powołanju**

Powołanja wukublace šule w Sakskej



**Fachowe wyše šule  
w Sakskej**

# Powołanski gymnazij.

## Abitura po wyšej šuli



Štóz je powšitkownje kublacu šulu abo powołanske wukublanje z dobrymi wukonami zabsolwował, móže na powołanskim gymnaziju powšitkownu zrałosć za wysoku šulu (abituru) zdobyć. To jemu wotwěra puć na wysoke šule a uniwersity. Porno powšitkownje kublacemu gymnazijej sprosředkuje powołanski gymnazij wobsahi, kotrež z powołanjom we wuzwolenym fachowym směrje zwisuja. Z tym so šulerjam dźěło w powołanju na wosebite wašnje zbliža.

Wukublanje traje tři lěta. Prěnja faza w 11. lětniku skića móžnosć, rozdźělné wukony wurunać. W kwalifikowacej fazy, w lětnikomaj 12 a 13, so wučba kaž na powšitkownje kublacym gymnaziju w zakładnych a wukonowych kursach wotměwa. Powołanski gymnazij so z abiturnym pruwowanjom skónči.

### Fachowe směry

- agrarna wědomosć
- biotechnologija
- žiwidłowa wědomosć
- strowota a socialnistwo
- informaciska a komunikaciska technologija
- techniska wědomosć z čěžiščemi twarska technika, elektrotechnika a mašinotwarska technika
- hospodarska wědomosć

Wuzwoleny fachowy směr njezawjazuje pozdžišo k samsnemu studijnemu směrj. Štóz je so na př. za fachowy směr »techniska wědomosć z čěžiščom twarska technika« rozsudził, móže pozdžišo zawodnu ekonomiju studować.

## Wuměňjenja

Wukublanje na powołanskim gymnaziju měri so předewšěm na absolwentow wyšeje šule inkl. wyšeje šule+ abo přirunajomneje powšitkownje kublaceje šule, je-li přerězna znamka wotzamknjenja realneje šule lěpša hač 2,5. Spočatk 11. lětnika pak zajimc hišće njesmě 18 lět stary być, a ma-li wotzamknjene powołanske wukublanje, njesmě hišće 21 lět stary być.

## Kak dže dale?

Z wuswědčenjom powšitkowneje zrałosće za wysoku šulu (abitura) móža šulerjo na kóždu wysoku šulu a uniwersitu w Němskej hić. Tež we wukraju móža nětko studować.

## Pokiy a informacije

Wobšěrne informacije wo powołanskim gymnaziju namakaće tule:



**Puće k powołanju**  
Powołanja wukublace  
šule w Sakskej



**Abitura na powołanskim gymnaziju**  
Informacije wo wyšim  
schodženku

# Dwójna kwalifikacija.

Wotzamknjenje za powołanje a kwalifikacija za studij



We wobłuku powołanskeho wukubłanja a dalekubłanja je wukubłanskich pućow a poskitkow, kotrež přihotuja na powołansku kwalifikaciju a zdobyće zrałosće za fachowu wysoku šulu resp. powšitkowneje zrałosće za wysoku šulu (abitura).

**Dualne powołanske wukubłanje z abituru w Sakskej**



Berufsausbildung mit Abitur

Po puću kubłanja z dwójnej kwalifikaciju zdobywaja sej šulerjo w běhu štyrjoch lět powšitkownu zrałosć za wysoku šulu kaž tež wotzamknjenje za jedne z připóznatych wukubłanskich powołanjow. Poskitk plaći za fachowe směry:

- informaciska a komunikaciska technologija,
- techniska wědomosć
- hospodarska wědomosć.

**Fachowa wyša šula a skrótsene dualne powołanske wukubłanje**



Šulerjo, kotřiž so po fachowej wyšej šuli na skrótsene dualne powołanske wukubłanje měrja, móža z praktiskim fachowym dźěлом swójeho wukubłanja w 12. lětniku pokročować. Prezencna wučba so při tym zdžěla tak wotměwa, zo so e-learning na centralnej sakskej online-platfurmje »OPAL Schule« zapřija. W běhu štyrjoch lět móžetej so dvě wotzamknjeni zdobyć: zrałosć za fachowu wysoku šulu a wotzamknjenje w připóznatym powołanju dualneho wukubłanja.

**Fachowa šula z přidatnym wukubłanjom a přidatnym pruwowanjom »Zdobycé zrałosće za fachowu wysoku šulu«**

Zrałosć za fachowu wysoku šulu hodži so we wšěch fachowych směrach, nimo w dwulětnjej ratarskej fachowej šuli, zdobyć.

## Pokiwy a informacije

Wobšěrne informacije wo dwójnej kwalifikaciji namakaće w tutej brošurje:



**Puće k powołanju**  
Powołanja wukubłace šule  
w Sakskej

# Fachowa šula.

## Dalekubłanje w powołanju



© Daisy Daisy | stock.adobe.com



© contrastwerkstatt | stock.adobe.com

## Wuměňjenja

Na fachowu šulu móža so fachowcy z wotzamknjenym powołanskim wukubłanjom a z powołanskimi nazhonjenjemi přizjewić.

## Kak dže dale?

Absolwentam poskićuja so zajimawe dźělawasće na srjedźnej runinje mjez fachowymi dźělačerjemi/fachowymi přistajenymi a absolwentami wysokeje šule. Štóz chce so dale kwalifikować, móže na wysokej šuli studować.

## Pokiw a informacije

Wobšěrne informacije wo fachowej šuli namakaće w tutej brošurje:



**Puće k powołanju**  
Powołanja wukubłace  
šule w Sakskej

Fachowcy z wotzamknjenym powołanskim wukubłanjom a zwjetša tež z powołanskimi nazhonjenjemi dóstanu na fachowej šuli přidatnu kwalifikaciju. Fachowe šule natwarjeja na powołanske nazhonjenja svojich šulerjow a přihotuja jich na nadawki w srjedźnym wobłuku funkcijow kaž tež na samostatnu zamołwitu dźělawasć. Přidatnje móža zajimcy na fachowej šuli zraosć za fachowu wysoku šulu zdobyć.

Wukubłanje z wučbu kóždy dzeń traje dvě abo tři lěta, z mjenje wučbu wob tydźen najdlěje štyri lěta. Kónčne pruwowanje wopřija pisomny, ertny a ewentalnje praktiski dźěl. Na fachowej šuli za socialnistwo dyrbi so přidatnje wukubłanje w powołanskej praksy zabsolwować, kotraž so z pruwowanjom zakónči. Wone wopřija nadawk w powołanskej praksy a fachowu rozmowu.

## Fachowe wobłuki

Na fachowych šulach poskićuja so w fachowych wobłukach technika, hospodarstwo, socialnistwo a wuhotowanje dalekubłanja we wšelakich fachowych směrach a runje tak tež na ratarskich fachowych šulach.

Nadrobnije informacije wo tym namakaće w interneće: [www.bildung.sachsen.de](http://www.bildung.sachsen.de).

# Šulske wotzamknjenja za dorosćenych.

Puč »druheje šansy«



Zakónčjenja powšitkownje kublacych šulow móža tež dorosćeni zdobyć a sej z tym nowe šansy w powołanju wotkryć. Za tute kublanje poskićuja so wječorne wyše šule a wječorne gymnazije. Wučba na kolegu wotměwa so cyły tydžeń wodnjo.

## Wječorna wyša šula

### Zakónčenje hłowneje a realneje šule za dorosćenych

Z dorosćenym přiměrjenej metodiku přihotuja so wobdžělnicy na wotzamknjenje hłowneje šule, kwalifikowace wotzamknjenje hłowneje šule abo wotzamknjenje realneje šule. Wukublanje traje – wotwisnje wot kublanskeho zaměra – lěto abo dvě lěće. Za přěnu položcu wukublanja hodži so próstwa wo BAFÖG stajić. Wučba wotměwa so po wječorach zwjetša na wyšich šulach resp. wyšich šulach+.

## Wječorny gymnazij a kolegu

Dorosćeni móža powšitkownu zralosć za wysoku šulu zdobyć na wječornym gymnaziju paralelnje k swojemu powołanskemu džětu a we wšědnej wučbje wodnjo na kolegu. Wotwisnje wot jich wuměnjenjow na započatku traje wukublanje tři abo štyri lěta. Kanon předmjetow wotpowěduje w zasadze tomu na powšitkownje kublacych gymnaziju. Runje tak wotměwa so wučba w dwěmaj předmjetomaj na wyšim a w dalších předmjetach na zakładnym niwowje žadanjow. Wosebje motiwowani dorosćeni z migraciskim pozadkom, kotrychž maćerščina njeje (jeničce) němčina, móža na kolegu w přihotowanskej rjadowni němčinu jako druhu rěč wuknyć. Krok po kroku jich do regularneje wučby integruja. Wučba na wječornym gymnaziju wopřija ca. 23 hodžin wob tydžeń a na kolegu ca. 32 hodžin. Štóz

na kolegu wuknje, móže zwjetša za cyły čas wukublanja wo BAFÖG prosyć. Štóz na wječornym gymnaziju wuknje, móže pod wěstymi wuměnjenjemi za poslednje poldra lěta wo BAFÖG prosyć.

## Wuměnjenja

- Na wječornej wyšej šuli móže so zajimc přiwzać, kotryž je šulsku winowatosć spjelnić, ale předwidžane zakónčenje hišće nima. Dalše wuměnjenja su poňolětnosć a aktualna abo předchadžaca pollětna powołanska džělawosć, při čimž so tež runohodne činitosće připóznowaja (na př. wojska abo ciwilna služba, wjedženje swójskeje swójbneje domjacnosće).
- Wuměnjenje za přiwzace na wječorny gymnazij abo kolegu je wotzamknjene powołanske wukublanje abo znajmjeńša dwulětna powołanska džělawosć. Za wječorny gymnazij je přidatne wuměnjenje, zo čłowjek na džěto chodži. Jako dopokaz džělawosće resp. dopokaz znajmjeńša dwulětnje džělawosće płáči tež wobkrućenka Agentury za džěto wo bjezdžětnosći, čas wukonjenja wojskeje služby abo dobrowólneho socialneho abo ekologiskeho lěta.

Za ludži z wotzamknjenjom hłowneje šule traje wukublanje w normalnym padže štyri lěta.

Za ludži z wotzamknjenjom realneje šule traje wukublanje zwjetša tři lěta.

## Dalše móžnosće

Z wotzamknjenjemi wječorneje wyšeje šule skićeja so dalše šulske a powołanske kublanske a wukublanske móžnosće. Z wuswědčenjom powšitkowneje zralosće za wysoku šulu (abitura) móža šulerjo na kóždju wysoku šulu a uniwersitu w Němskej hić. Tež we wukraju móža nětko studować.

## Pokiwky a informacije

Wobšěrne informacije wo wječornym gymnaziju a kolegu namakaće w tutej brošurje:



Abitura na wječornym gymnaziju a na kolegu

# Dalekubłanje.



Nimale 295.000 ludźi je so w lěće 2019 na ca. 25.200 kursach připóznatych zarjadnišćow we wobłuku powšitkowneho dalekubłanja (na př. na ludowych uniwersitach) wobdźěliło.

## Wuknyć čas žiwjenja

Kubłanje njeje wosebitosć wěsteje fazy žiwjenja, ale proces čas žiwjenja: Předawarka absolwuje kompjuterowy kurs na ludowej uniwersiće; přidatna kwalifikacija móže być zakład za přichodnu kročel w karjerje; inženjer-wuměnikar započina stawizny wumělstwa studować. To so jenož tři přikłady wot mnohich. »Wuknyć čas žiwjenja« rěka ključowe heslo, chce-li čłowjek na džělowych wikach wobstać, powołanske abo šulske zakončenje nachwatać a so powšitkownje w modernym žiwjenju wosobinsce dale wuwiać.

Tradicionalny wotběh kubłanja, kotryž so z wotzamknjenjom šule, wukubłanja abo studija zakónči, hustohdy hižo njedosaha hladajo na měnjacje so žadanja w džělowym swěće a priwatny wšědny džeń. Wuknjenje čas žiwjenja wjaza předšulske kubłanje, šulske kubłanje, powołanske kubłanje, wysoškošulske kubłanje kaž tež powšitkowne a powołanske dalekubłanje do cyłkowneho

systema, kotrehož wotrězki na so natwarjeja a mjez kotrymiž móže zajimc tež mjenjeć.

Ale tež zwonka kubłanišćow so ludžo dale kubłuja a přiwuknu: wot kolegi na džěle, wot přećelow při hobbyju, hdyž do muzeja du abo na wučbnych šćežkach we wokoliny. Za to je w Sakskej tójšto móžnosćow.

## Šansy za wšitkich

Po wšej Sakskej skića wjele dalekubłanišćow šěroki spektrum zarjadowanjow. Temy słuža powołanskemu, powšitkownemu, kulturnemu abo politiskemu dalekubłanju. Poskitki sahaja wot wječornych zarjadowanjow přez kónctydzěnske seminary abo ekskursije hač k poskitkam kwalifikacije w powšitkownje kubłacym abo powołanskim wobłuku, kotrež traja wjacore měsacy.



## Dalše móžnosće



[www.weiterbildung.sachsen.de](http://www.weiterbildung.sachsen.de)



[www.bildungsmarkt-sachsen.de](http://www.bildungsmarkt-sachsen.de)



[www.slpb.de](http://www.slpb.de) (Sakska krajna centrale za politiske kubłanje)

# Informacje a poradźowanie.



© Spauhn | fotolia.com



WIR BEWEGEN  
**BILDUNG**  
BEWEGT UNS

## Krajny zarząd za šulu a kubłanje

Wotnoški Krajneho zaržada za šulu a kubłanje su partner při prašenjach a problemach nastupajo šulu. Wone šule dohladuja, staraja so wo wobsahowe kaž tež prašenja personala šulow a wo zasadźenje wučerjow. Při tym pěstuja wuski a prawidłowny zwisk ze šulemi, nošerjemi šulow kaž tež zastupnistwami staršich a šulerjow. Při problemach jednotlivych šulerjow ze šulu abo problemach, kotrež w šulskim wšědnym dnju nastawaja, móža potrjecheni šulsko-psychologiske poradźowanie w swojej wotnožce wužiwać.

## Adresy

### Krajny zarząd za šulu a kubłanje Kamjenica

adresa za wopytowanjarjow:  
Annaberger Straße 119,  
09120 Chemnitz  
póstowa adresa:  
PF 13 34, 09072 Chemnitz  
telefon: 0371 5366-0  
e-mail: poststelle-c@  
lasub.smk.sachsen.de

### Krajny zarząd za šulu a kubłanje Budyšin

adresa za wopytowanjarjow:  
Otto-Nagel-Straße 1, 02625 Bautzen  
póstowa adresa:  
PF 44 44, 02634 Bautzen  
telefon: 03591 621-0  
e-mail: poststelle-b@  
lasub.smk.sachsen.de

### Krajny zarząd za šulu a kubłanje Drježdźany

adresa za wopytowanjarjow:  
Großenhainer Straße 92,  
01127 Dresden

póstowa adresa:  
PF 23 01 20, 01111 Dresden  
telefon: 0351 8439-0  
e-mail: poststelle-d@  
lasub.smk.sachsen.de

### Krajny zarząd za šulu a kubłanje Lipsk

adresa za wopytowanjarjow:  
Nonnenstraße 17 A, 04229 Leipzig  
póstowa adresa:  
PF 10 06 53, 04006 Leipzig  
telefon: 0341 4945-50  
e-mail: poststelle-l@  
lasub.smk.sachsen.de

### Krajny zarząd za šulu a kubłanje Šwikawa

adresa za wopytowanjarjow:  
Makarenkostraße 2, 08066 Zwickau  
póstowa adresa:  
PF 20 09 42, 08009 Zwickau  
telefon: 0375 4444-0  
e-mail: poststelle-z@  
lasub.smk.sachsen.de

## Krajna šulerska rada Sakska

Jako najwyši, wobzamkowacy, oficialny gremij šulerjow w Swobodnym staće Sakskej zastupuje Krajna šulerska rada zajimy sakskich šulerjow.

Hoyerswerdaer Straße 1  
01099 Dresden  
telefon: 0351 564-69930  
e-mail: mail@lss-sachsen.de  
www.lss-sachsen.de



## Krajna staršiska rada Sakska

Krajna staršiska rada zastupuje šulske zajimy staršich wšitkich šulow w Swobodnym staće Sakskej.

Hoyerswerdaer Straße 1  
01099 Dresden  
telefon: 0351 564-69920  
e-mail: info@lss-sachsen.de  
www.landeselternrat-sachsen.de



WIR BEWEGEN  
**BILDUNG**  
BEWEGT UNS

**Wudawaćel:**

Sakske statne ministerstwo za kultus  
Carolaplatz 1, 01097 Dresden  
telefon za wobydlerjow: +49 351 56465122  
e-mail: buerger@bildung.sachsen.de  
www.bildung.sachsen.de  
www.bildung.sachsen.de/blog  
Twitter: @Bildung\_Sachsen  
Facebook: @SMKsachsen  
Instagram: smksachsen  
YouTube: SMKsachsen

**Fota:**

titulne foto: © LIGHTFIELD STUDIOS | stock.adobe.com

Žórta wobrazow

**Wuhotowanje:**

Ö GRAFIK,  
Hi Agentur e.K.

**ćišć:**

Stoba-Druck GmbH

**Nakład:**

35.000 eksemplarow

**Kónc redakcije:**

awgust 2021

**Brošuru móžeće dóstać:**

bjezplatnje pola:  
Zentraler Broschürenversand der Sächsischen Staatsregierung  
Hammerweg 30, 01127 Dresden  
telefon: +49 351 3103671  
publikationen@sachsen.de  
www.publikationen.sachsen.de

**Pokiw za rozšěrjenje**

Tutón informaciski spis wudawa Sakske statne knježerstwo we wobłuku swojeje we wustawje zapísaneje winowatosće informowanja zjawnosće. Ani strony ani jich kandidaća abo pomocnicy njesmědža jón za wólbne wabjenje wužiwać. To płáći za wšitke wólby. Jako znjewužiwanje płáći předewšém rozdželenje na wólbnych zarjadowanjach, informaciskich stejniščach stronow kaž tež kładženje stronsko-politiskich informacijow abo wabjenskich srědkow do brošury resp. jich naćišćenje abo nalěpjenje na brošuru. Zakazane je tež, ju jako srědk za wólbne wabjenje dale dawać.

**Copyright**

Tute wozjewjenje je z awtorskim prawom škitane. Wšitke prawa, tež prawo ćišćenja wurězkow a fotomechaniskeje kopije, ma jenož wudawaćel.