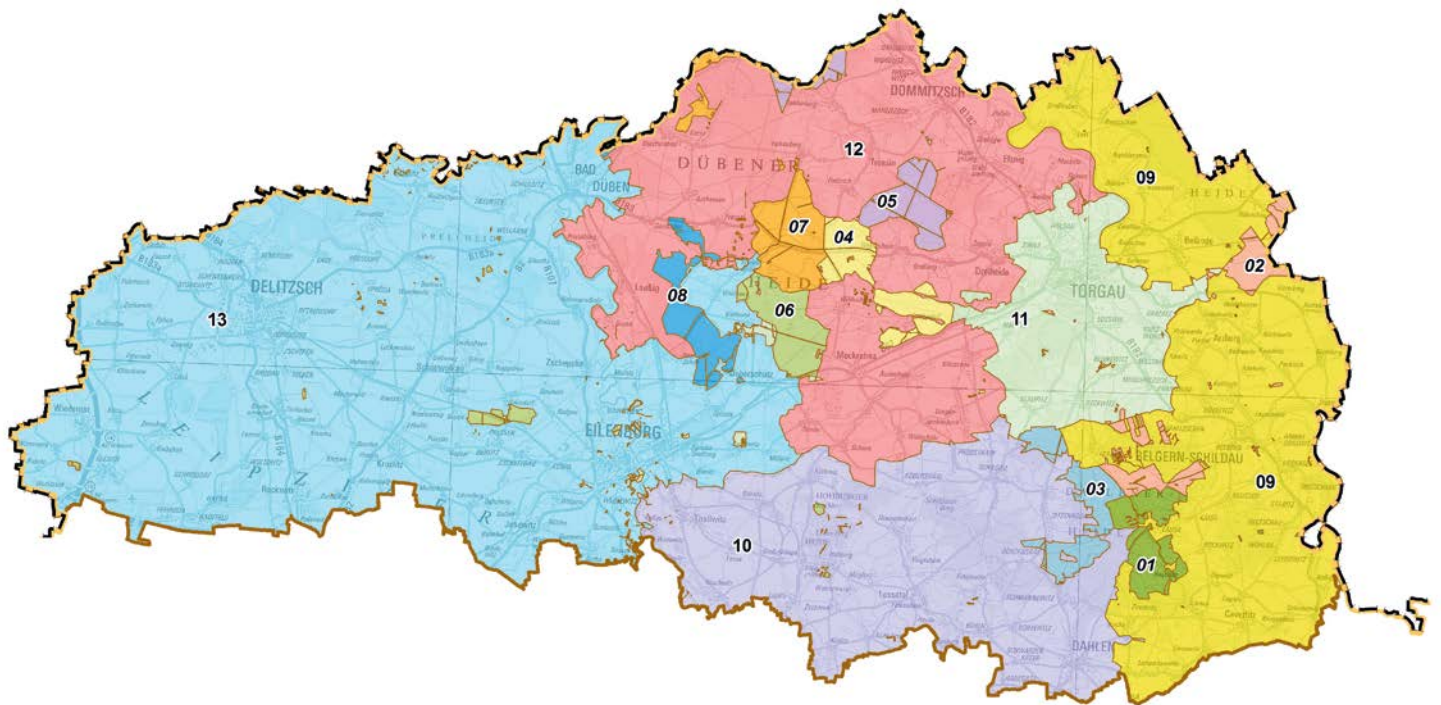


Staatsbetrieb Sachsenforst

Forstbezirk Taura



- | | |
|---------------------|------------------|
| ■ Reudnitz (01) | ■ Wartha (08) |
| ■ Falkenstruth (02) | ■ Belgern (09) |
| ■ Schmannewitz (03) | ■ Schildau (10) |
| ■ Gräfendorf (04) | ■ Pflückuff (11) |
| ■ Roitzsch (05) | ■ Trossin (12) |
| ■ Schöneiche (06) | ■ Tiefensee (13) |
| ■ Jagdhaus (07) | |

Informationen des Forstbezirkes Taura

Waldbrandvorsorge im nordsächsischen Privatwald

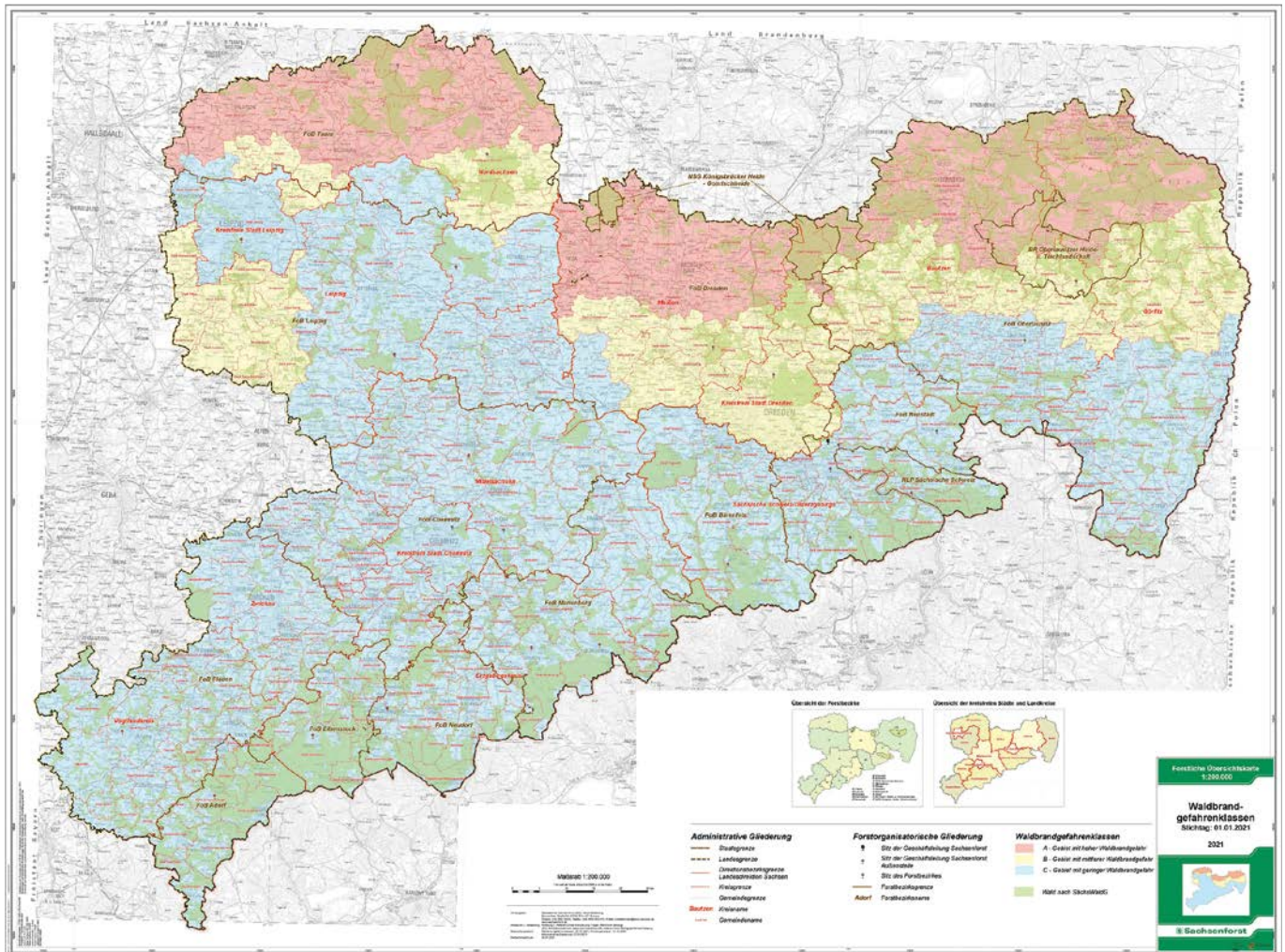


Abb. 1: Waldbrandgefahrenklassen in Sachsen; Quelle: Sachsenforst

Aufgrund von regionalen Unterschieden in der Waldbrandgefährdung werden in Sachsen sogenannte Waldbrandgefahrenklassen ausgewiesen. Sie unterscheiden sich in **A** – hohe Waldbrandgefahr, **B** – mittlere Waldbrandgefahr und **C** – geringe Waldbrandgefahr. Der Großteil der Gemeinden im Forstbezirk Taura ist der Gefahrenklasse A zugeordnet. Die Ausweisung solcher Klassen berücksichtigen statistisch erfasste Waldbrände, Standort- und Klimaverhältnisse sowie die Waldstruktur (Kraut-, Strauch- und Baumartenzusammensetzung). Die Verteilung der Klassen zeigt Abb. 1. Siehe hierzu auch https://www.wald.sachsen.de/Karte_Waldbrandgefahrenklassen_Sachsen_2022.pdf. Neben den regionalen Waldbrandgefahrenklassen werden tagesaktuell die Waldbrandgefahrenstufen 1 bis 5 ausgewiesen. Diese werden im Auftrag des Freistaates Sachsens durch den Deutschen Wetterdienst über

den sogenannten Waldbrandgefahrenindex berechnet und ausgewertet. Auch die App „Waldbrandgefahr Sachsen“ informiert über die aktuelle Waldbrandgefahrenstufe in der jeweiligen Region. Zusätzlich bietet die App, die über den Play- oder App-Store verfügbar ist, eine Anleitung zur empfohlenen Verhaltensweise im Falle eines Brandes. Die Information und Sensibilisierung der Öffentlichkeit ist extrem wichtig, weil Waldbrände maßgeblich durch menschliches Handeln entstehen. Eine wesentliche Unterstützung zur Waldbrandüberwachung bietet das sogenannte Waldbrandfrüherkennungssystem (AWFS), das automatisch Rauchmeldungen mit insgesamt 17 in Sachsen installierten Kameras erfasst. Die übertragenen Bilder werden von speziell ausgebildeten Forstwirten bearbeitet. Die Aufgabe der Überwachung und Vorbeugung von Waldbränden im Landkreis Nordsachsen

wird von der unteren Forstbehörde (Landratsamt Nordsachsen) wahrgenommen. Eine frühe Erkennung und schnelle Bekämpfung der Zündungen verhindert häufig das Entstehen größerer Brandflächen.

Handlungsmöglichkeiten

für Waldbesitzer

Neben dem Waldumbau von Kiefernreinbeständen zu standortgerechten Mischwäldern sind Waldbrandschutzriegel ein wichtiges Element, um das Brandrisiko zu senken. Die am häufigsten verwendete Laubbaumart zur Erstellung eines solchen Schutzstreifens ist die Rot-Eiche. Aufgrund ihrer Trockenstresstoleranz und Wüchsigkeit auch auf armen Sandböden kann sie die Bodenvegetation ausdunkeln. Im Vergleich zu Nadelbaumarten ist ihre Laubkrone schwerer entzündbar, sodass für die Löschmannschaften



Abb. 2: Waldbrandfläche vom 25.07.2022 bei Kötten; Foto: Jan Eilert



Abb. 3: Vergraster, waldbrandgefährdeter Kiefernbestand; Foto: Josef Pietzonka

gefährliche Wipfelbrände unwahrscheinlicher werden. Eine weitere Option ist das künstliche Anlegen von Wundstreifen.

Gerade bei größeren Bränden ist eine ausreichende Löschwasserversorgung notwendig. Verantwortlich für den örtlichen Brandschutz sind gemäß Sächsischem Gesetz über den Brandschutz, Rettungsdienst und Katastro-

phenschutz (SächsBRKG) die jeweiligen Gemeinden. Um in waldreichen Regionen ausreichend Löschwasser zur Verfügung zu stellen, gibt es die Finanzierungsmöglichkeiten über die „Richtlinie Feuerwehrförderung“ (RLFw) des Sächsischen Staatsministerium des Innern. Im Falle eines ausgebrochenen Brandes ist ein intaktes und dauerhaft befahrbares Wegenetz

Grundvoraussetzung, um der Feuerwehr eine effektive Brandbekämpfung zu ermöglichen. Durch das regelmäßige Freischneiden und Instandhalten von eigenen Waldwegen kann der Waldbesitzer seinen Beitrag leisten. Auch bezüglich des forstlichen Wegebaus und der Fördermöglichkeiten können Sie sich gern



Abb. 4 und 5: Waldbrandriegel aus Rot-Eiche ohne Bodenvegetation und frischer, vom Bergepanzer geschobener Wundstreifen; Fotos: Jan Eilert

Staatsbetrieb Sachsenforst

Forstbezirk Taura

Forstbezirksleiter: Jan Glock
Adresse: Neußener Straße 28, 04889 Belgern-Schildau OT Taura
Telefon: 034221 54190
Telefax: 034221 51869
E-Mail: taura.poststelle@smekul.sachsen.de
Internet: www.sachsenforst.de
Sprechzeiten: Di 15 – 18 Uhr oder nach Vereinbarung

■ Forstreviere im Staatswald

Leiter Staatsforstbetrieb	Dr. Gebhard Baronius	034221 541930
Rev. 01 Reudnitz	Robert Sohre	034361 59874, 0173 3770302
Rev. 02 Falkenstruth	Dirk Menzer	03421 718053, 0173 3770304
Rev. 03 Schmannewitz	Karl Voigt	034361 51460, 0173 3770303
Rev. 04 Gräfendorf	Manfred Niedner	034244 50307, 0170 4874671
Rev. 05 Roitzsch	Timo Grieser	034223 60515, 0170 4820172
Rev. 06 Schöneiche	Alexander Hentzschel	034244 54816, 0173 3770301
Rev. 07 Jagdhaus	Jens Ehmisch	034223 60517, 0171 4146579
Rev. 08 Wartha	Jan Schmidt	034244 548172, 0170 5608094

■ Forstreviere im Privat- und Körperschaftswald

Referent	Josef Pietzonka	034221 541913, 0173 3770310
Rev. 09 Belgern	Hagen Großmann	034224 40488, 0173 3770305
Rev. 10 Schildau	Christian Huster	0173 3770307
Rev. 11 Pflückuff	Mario Kralisch	03421 774638, 0170 8013504
Rev. 12 Trossin	Marco Hübner	034223 60512, 0170 8013502
Rev. 13 Tiefensee	Eva Skudelny	0170 5608096

Allgemeine Informationen über den Forstbezirk Taura (Stand 01.01.2022)

■ Territorialfläche:	1.770 km ²
■ Gesamtwaldfläche:	39.965 ha
■ Staatswald (Freistaat):	13.858 ha
■ Staatswald (Bund):	3.987 ha
■ Körperschaftswald:	3.223 ha
■ Kirchenwald:	551 ha
■ Privatwald:	17.806 ha
■ Treuhandrestwald:	530 ha



Laubholzvoranbau in einem Kiefernaltholz;
Foto: Florian Köhler

Gebhard.Baronius@smekul.sachsen.de
Robert.Sohre@smekul.sachsen.de
Dirk.Menzer@smekul.sachsen.de
Karl.Voigt@smekul.sachsen.de
Manfred.Niedner@smekul.sachsen.de
Timo.Grieser@smekul.sachsen.de
Alexander.Hentzschel@smekul.sachsen.de
Jens.Ehmisch@smekul.sachsen.de
Jan.Schmidt@smekul.sachsen.de

Josef.Pietzonka@smekul.sachsen.de
Hagen.Grossmann@smekul.sachsen.de
Christian.Huster@smekul.sachsen.de
Mario.Kralisch@smekul.sachsen.de
Marco.Huebner@smekul.sachsen.de
Eva.Skudelny@smekul.sachsen.de



Sachsenforst