



Luchs- und Wildkatzen- Monitoring in Sachsen



Monitoring



Durch die Fauna-Flora-Habitat-Richtlinie der Europäischen Union stehen sowohl der Eurasische Luchs (*Lynx lynx*) als auch die Europäische Wildkatze (*Felis silvestris*) europaweit unter Schutz. Um deren Erhaltungszustand beurteilen und den Berichtspflichten gegenüber der EU-Kommission nachkommen zu können, ist eine dauerhafte Datenerhebung zur Verbreitung und Arealnutzung im Rahmen eines koordinierten Monitorings unentbehrlich. Zudem unterliegen Luchs und Wildkatze in Sachsen dem Jagdrecht (mit ganzjährigen Schonzeiten) und damit der Hegeverpflichtung der Jagdausübungsberechtigten.

Für das Monitoring wurden Personen aus Jagd-, Forst- und Naturschutzkreisen als ehrenamtliche „Luchs-Wildkatzen-Erfasser“ ausgebildet. Sie prüfen und dokumentieren zufällig gefundene Hinweise wie Spuren, Sichtbeobachtungen, Risse, Kot- oder Haarfundstücke. Aufgabe der Erfasser ist es auch, entsprechenden Hinweisen aus der Bevölkerung nachzugehen. Zusätzlich wird großräumig ein aktives Monitoring mittels Fotofallen und Abspüraktionen durchgeführt. Dafür wurden sachsenweit Einsatzgebiete mit erhöhter Wahrscheinlichkeit eines Luchs-Vorkommens (vor allem Südsachsen) ausgewählt.

Das seit 2008 bestehende Monitoringsystem zum Luchs wurde 2014 um die Wildkatze erweitert. In enger Kooperation mit dem BUND Landesverband Sachsen e. V. erfolgt



Infrarot-Fotofalle in strukturreichem Gelände nahe eines Wildwechsels.
Gute Fotos liefern sichere Luchs-Nachweise. Foto: J. Zschille

seither in ausgewählten Gebieten ein systematisches Foto-fallen- und Lockstockmonitoring der Wildkatze. Hierbei wird von Synergie-Effekten durch das bereits bestehende Foto-fallennetz profitiert.

Die Sammlung von Informationen zum Vorkommen beider Arten ist Grundlage für ein angepasstes Management. So kann potenziellen Interessenskonflikten frühzeitig entgegen-gewirkt werden.

Träger des Monitorings ist das Sächsische Landesamt für Umwelt, Landwirtschaft und Geologie, es wird in enger Kooperation mit dem „RElynx-Sachsen-Projekt“ (Sencken-berg-Museum in Görlitz) durchgeführt. Unterstützt wird das Projekt durch den BUND Landesverband Sachsen e. V., die Oberste Jagdbehörde des Freistaates und den Landesjagd-verband Sachsen e. V.. Die Koordinierung sowie die wissen-schaftliche Begleitung des Monitorings obliegen der Profes-sur für Forstzoologie der TU Dresden mit Sitz in Tharandt.

Historische Bestandsentwicklung

Wildkatze und Luchs teilen ein ähnliches Schicksal. Beide Ar-ten wurden im Laufe der letzten Jahrhunderte bedingt durch zunehmende Waldrodungen und damit einhergehendem Le-bensraumverlust sowie direkte Verfolgung in bewaldete Ge-birgsregionen zurückgedrängt. Während der Luchs in Zentra-leuropa bis auf die autochthone Population in den Karpaten vollständig ausstarb, überlebte die Wildkatze in kleinen in-selartigen Rückzugsgebieten, unter anderem im Harz, in der Eifel und im Pfälzer Wald.

Luchs-Nachweise in Sachsen

Bereits seit den 1960er Jahren gibt es vermehrt Hinweise darauf, dass der Luchs auch wieder sächsische Wälder durchstreift. Vor allem im Oberlausitzer Bergland, der Sächsischen Schweiz, dem Erzgebirge und dem Vogtland hinterlässt das „Pinselohr“ in unregelmäßigen Abständen seine Spuren. So kommt es hin und wieder zu Einwanderungen aus anderen bestehenden Populationen. Im westlichen Erzgebirge hatte sich von 2013 bis 2019 sogar ein einzelnes männliches Tier etabliert. Und im Sommer 2020 hielten sich zeitweilig gleich drei Luchse aus einem polnischen Wiederansiedlungsprojekt in Sachsen auf.



Nachweis des residenten Luchses bei Johanngeorgenstadt
Foto: Archiv Naturschutz LfULG, M. Prüfer

Typische Merkmale einer Luchs-Spur sind:

- Rundliche Trittsiegel mit 7–8 cm Durchmesser
- Vier Ballen mit einziehbaren Krallen
- Krallen daher im Abdruck nicht sichtbar
- Stellung der beiden Vorderballen (v. a. der Hinterpfote) leicht asymmetrisch

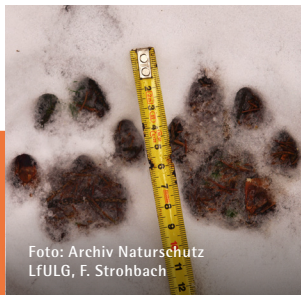


Foto: Archiv Naturschutz
LfULG, F. Strohbach

Typische Merkmale eines frischen Luchs-Risses sind:

- Tötungsbiss in die Drossel
- An Keule oder Schulter angefressen
- Keine weiteren Verletzungen oder größere Unterhautblutungen
- Bauchraum geschlossen
- Kadaver zusammenhängend
- Verblindet mit Gras, Laub oder Schnee



Wildkatzen-Nachweise in Sachsen

In Sachsen galt die Art über 100 Jahre lang als ausgestorben. Erste ungesicherte Hinweise wurden in den 1980er Jahren registriert, vor allem aus der Gohrischheide und dem Vogtland nahe der thüringischen Grenze. Sichere Nachweise des Vorkommens von Wildkatzen auf sächsischem Gebiet konnten seit 2009 vor allem über genetische Analysen von Haaren (Lockstockmonitoring), aber auch durch Verkehrsoffer erbracht werden. Diese Nachweise stammen insbesondere aus dem Südwesten, sowie seit 2015 vermehrt aus dem Nordwesten Sachsens. Einen Schwerpunkt bilden hierbei die kleinen Populationen im Leipziger Auwald und im Werdauer-Greizer-Wald.



Luchsprojekt RELynx Sachsen

Im September 2022 startete das Projekt „RELynx Sachsen“. Ziel ist die Umsiedlung und Aussetzung von bis zu 20 Eurasischen Luchsen der Unterart Karpatenluchs (*Lynx lynx carpathicus*). Die Trittsteinvorkommen im Erz- und Elbsandsteingebirge sollen die bestehenden, bislang isolierten Populationen in Deutschland und den Karpaten miteinander verbinden helfen und für einen genetischen Austausch sorgen.

Monitoring und Meldung von Luchs- und Wildkatzenhinweisen

Technische Universität Dresden
Institut für Forstbotanik und Forstzoologie
Dr. Jana Zschille
Telefon: +49 351-46331351
E-Mail: jana.zschille@tu-dresden.de
www.luchs-sachsen.de

Meldung von Nutztier-Rissen

Fachstelle Wolf des LfULG
Telefon: 0800 555 0 666

Informationen zum Projekt „RELynx Sachsen“

Sächsisches Landesamt für Umwelt,
Landwirtschaft und Geologie,
Abteilung Naturschutz, Landwirtschaft
Telefon: +49 3731 294-2001
E-Mail: abteilung6.lfulg@smekul.sachsen.de
www.luchs.sachsen.de



Projektkoordination

Senckenberg Museum für Naturkunde Görlitz
E-Mail: relynx.sachsen@senckenberg.de

Häufige Fragen

■ Ich habe einen Hinweis zu einem Luchs oder einer Wildkatze, an wen kann ich mich wenden?

Bitte wenden Sie sich bei Sichtungen, Spurenfunden oder Wildtierrissen direkt an die Professur für Forstzoologie der TU Dresden (www.luchs-sachsen.de) oder das Rettungsnetz Wildkatze des BUND (www.bund-sachsen.de/wildkatze). Für eine gute Verifizierung sind Fotos beziehungsweise die genaue Dokumentation des Hinweises von großer Bedeutung.

■ Wie sollte ich mich bei einem Nutztier-Riss mit Verdacht auf Luchs-Prädation verhalten?

Wichtig hierbei ist eine zeitnahe Meldung (innerhalb 24 Stunden) an das LfULG, Fachstelle Wolf (www.wolf.sachsen.de) sowie die folgende Begutachtung durch einen Nutztierrißgutachter. Eventuelle Entschädigungen erfolgen nach Bewertung des Sächsischen Landesamtes für Umwelt, Landwirtschaft und Geologie (LfULG) durch die Landesdirektion Sachsen. An dem Riss ist möglichst nichts zu verändern.

■ Geht von einem Luchs Gefahr für den Menschen aus?

Nein, für den Menschen besteht durch den Luchs keine Gefahr. Die Tiere leben sehr versteckt und meiden den Menschen. Die Jagdaktivität liegt vornehmlich in der Morgen- und Abenddämmerung. Zum Nahrungsspektrum gehören vor allem kleine Paarhufer wie Rehe, selten werden auch Vögel und Kleinsäuger gefressen.

■ Wie kann ich das Monitoring unterstützen?

Wenn Sie sich aktiv am Monitoring beteiligen möchten, können Sie an einer Schulung für Luchserfasser oder Wildkatzenbotschafter teilnehmen. Hierbei können Kontakte geknüpft und wichtige Erfahrungen gesammelt werden.

**Herausgeber:**

Sächsisches Landesamt für Umwelt, Landwirtschaft und Geologie
Pillnitzer Platz 3, 01326 Dresden

Telefon: +49 351 2612-0

E-Mail: poststelle.lfulg@smekul.sachsen.de

www.lfulg.sachsen.de

Das LfULG ist eine nachgeordnete Behörde des Sächsischen Staatsministeriums für Energie, Klimaschutz, Umwelt und Landwirtschaft. Diese Veröffentlichung wird finanziert mit Steuermitteln auf Grundlage des von den Abgeordneten des Sächsischen Landtags beschlossenen Haushaltes.

Redaktion:

Abteilung Naturschutz, Landschaftspflege

Telefon: +49 3731 294-2001

E-Mail: abteilung6.lfulg@smekul.sachsen.de

Luchsmonitoring:

Technische Universität Dresden

Institut für Forstbotanik und Forstzoologie

Dr. Jana Zschille

Telefon: +49 351-46331351

E-Mail: jana.zschille@tu-dresden.de

www.luchs-sachsen.de

Foto:

Titelbild: AdobeStock, Thomas Hulik

Gestaltung und Satz:

Serviceplan Make GmbH & Co. KG

Druck:

Harzdruckerei GmbH

Redaktionsschluss:

09.09.2023

Auflage:

1. Auflage, 10.000 Exemplare

Papier:

Gedruckt auf 100 % Recycling-Papier

Bezug:

Diese Druckschrift kann kostenfrei bezogen werden bei:

Zentraler Broschürenversand der Sächsischen Staatsregierung

Hammerweg 30, 01127 Dresden

Telefon: +49 351 2103-671

E-Mail: publikationen@sachsen.de

www.publikationen.sachsen.de

Verteilerhinweis

Diese Informationsschrift wird von der Sächsischen Staatsregierung im Rahmen ihrer verfassungsmäßigen Verpflichtung zur Information der Öffentlichkeit herausgegeben. Sie darf weder von Parteien noch von deren Kandidaten oder Helfern im Zeitraum von sechs Monaten vor einer Wahl zum Zwecke der Wahlwerbung verwendet werden. Das gilt für alle Wahlen.

*Täglich für
ein gutes Leben.*

www.lfulg.sachsen.de